

I. RESERVA INTERNACIONAL DE LIBRE DISPONIBILIDAD

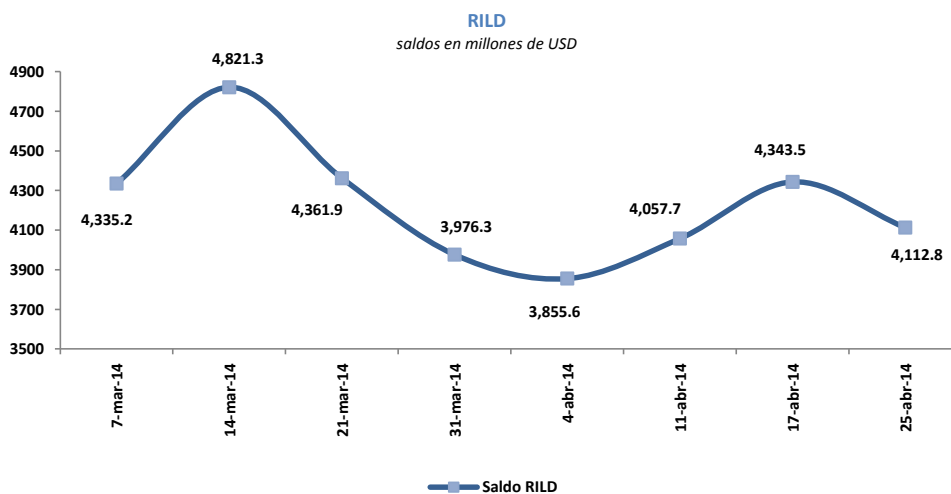
Del 17 al 25 de abril de 2014, la *Reserva Internacional de Libre Disponibilidad (RILD)* registró una disminución de USD 230.7 millones; con lo que su saldo alcanzó un valor de USD 4,112.8 millones.

Reserva Internacional de Libre Disponibilidad

saldos en millones de USD

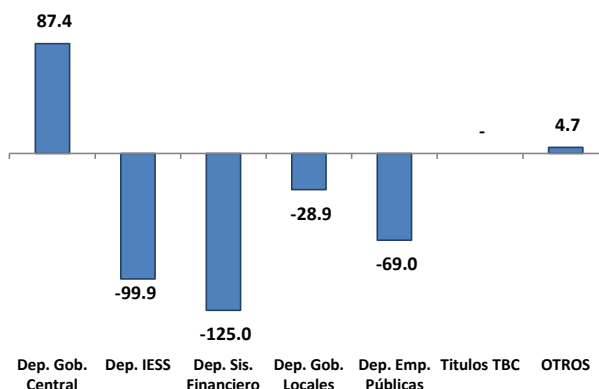
	Semanas				Variación Semanal Absoluta (3-2) millones de USD
	1	2	3		
	31-dic-13	11-abr-14	17-abr-14	25-abr-14	
Posición neta en divisas	3,088.2	2,746.3	3,040.0	2,806.0	-233.9
<i>Caja en divisas</i>	360.4	393.5	257.4	386.9	129.6
<i>Depósitos netos en bancos e instituciones financieras del exterior</i>	1,428.7	1,414.5	1,545.2	1,184.5	-360.7
<i>Inversiones dep. plazo y títulos</i>	1,299.1	938.3	1,237.4	1,234.6	-2.8
Oro	1,023.5	1,120.2	1,104.2	1,106.1	1.9
DEGs	27.9	28.0	28.0	28.0	-0.0
Posición de reserva en FMI	43.9	44.3	44.2	44.2	-0.0
Posición con ALADI	0.3	12.8	14.0	12.7	-1.3
Posición SUCRE	176.7	106.1	113.2	115.8	2.6
RESERVA INTERNACIONAL DE LIBRE DISPONIBILIDAD	4,360.5	4,057.7	4,343.5	4,112.8	-230.7

PRINCIPALES FACTORES DE LA VARIACIÓN DE LA RILD



Variación semanal en millones de USD

	17-abr-14	25-abr-14
Dep. Gov. Central	248.3	87.4
Dep. IESS	206.5	-99.9
Dep. Sis. Financiero	-394.1	-125.0
Dep. Gov. Locales	45.8	-28.9
Dep. Emp. Públicas	185.5	-69.0
Títulos TBC	-	-
OTROS	-6.1	4.7
	285.8	-230.7



El saldo de los activos externos netos del BCE al 25 de abril de 2014, fue de USD 4,616.1 millones, mientras que el saldo de los pasivos monetarios y otras obligaciones fue de USD 5,148.1 millones.

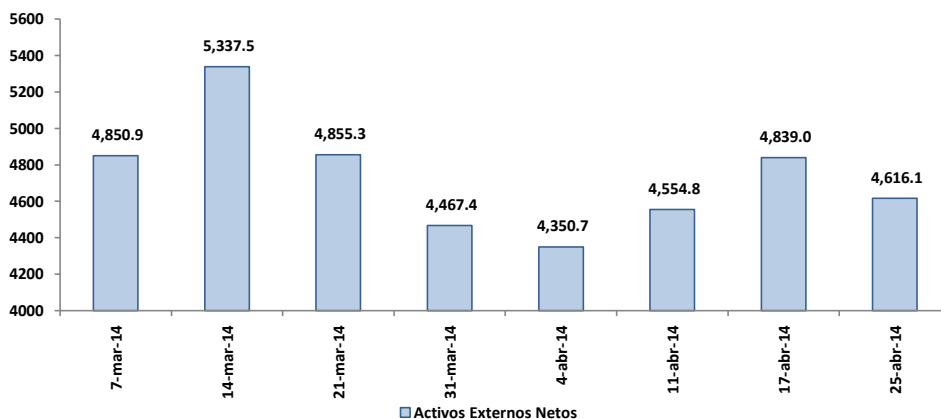
Panorama del Banco Central del Ecuador

saldos en millones de USD

	Semanas			Variación Semanal Absoluta (3-2)
	1	2	3	
	11-abr-14	17-abr-14	25-abr-14	millones de USD
Activos Externos Netos	4,554.8	4,839.0	4,616.1	(222.9)
Activos Internos Netos	975.5	527.1	532.0	4.9
Crédito interno	1,808.6	1,345.0	1,351.8	6.8
<i>Crédito neto al gobierno central</i>	-895.7	-1,144.4	-1,234.7	(90.4)
<i>Crédito a los gobiernos provinciales y locales</i>	1.6	1.6	1.6	-
<i>Crédito neto fondos seguridad social</i>	-505.0	-711.5	-611.6	99.9
<i>Crédito al sistema financiero</i>	3,180.8	3,172.0	3,169.4	(2.6)
<i>Crédito al sector privado</i>	27.0	27.3	27.2	(0.1)
Pasivos Monetarios y Otras obligaciones	5,530.2	5,366.1	5,148.1	(218.0)
Pasivos Monetarios	3,602.1	3,207.3	3,082.5	(124.8)
Otras Obligaciones del BCE²	1,928.1	2,158.8	2,065.6	(93.2)

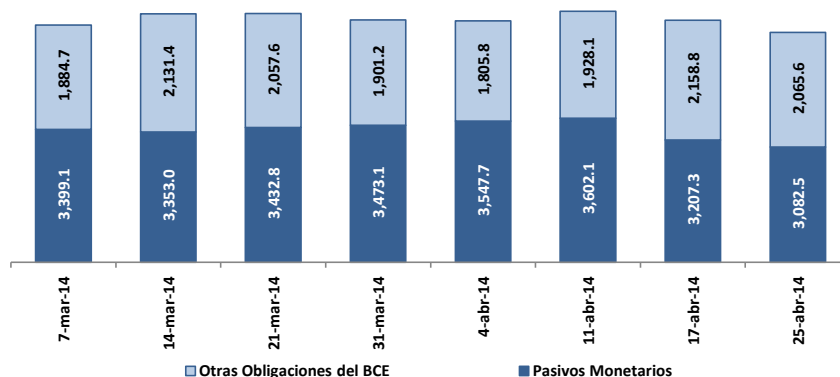
Activos Externos Netos

saldos en millones de USD



Pasivos Monetarios y Otras Obligaciones

saldos en millones de USD



1. El Panorama del BCE es una presentación analítica que resume la relación entre los pasivos monetarios y los activos internos y externos que respaldan esos pasivos; por tanto la estructura del panorama se basa en las funciones que desempeña el BCE como tenedor de reservas internacionales, agente financiero y depositario del gobierno; y de banco del sistema financiero.

2. Las otras obligaciones del BCE están compuestas por los bonos de estabilización, los títulos TBC, depósitos monetarios y las cuentas por pagar.

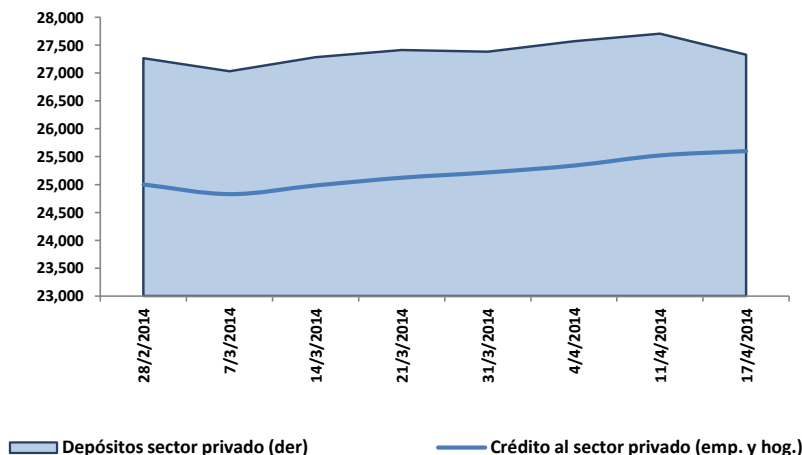
saldos en millones de USD

	Semanas			Variación Semanal Absoluta (3-2) millones de USD
	1	2	3	
	04-abr-14	11-abr-14	17-abr-14	
ACTIVOS EXTERNOS NETOS	5,279.8	5,359.4	5,285.6	-73.8
Activos Externos	5,869.4	5,947.3	5,880.3	-67.1
Pasivos Externos	589.6	588.0	594.7	6.7
ACTIVOS INTERNOS NETOS	22,292.0	22,348.3	22,044.0	-304.3
Crédito interno	26,388.9	26,598.5	26,794.6	196.2
<i>Crédito neto al gobierno central</i>	650.2	595.8	722.2	126.4
<i>Depósitos fondos seguridad social</i>	-211.1	-190.4	-181.8	8.6
<i>Crédito sociedades públicas no finan.</i>	8.5	8.5	8.5	-0.0
<i>Crédito gobiernos provinciales y locales</i>	21.1	20.8	17.5	-3.3
<i>Crédito neto otras sociedades financieras</i>	574.2	631.1	642.0	10.9
<i>Crédito neto entidades off-shore</i>	7.6	12.3	-12.3	-24.5
<i>Crédito al sector privado (emp. y hog.)</i>	25,338.4	25,520.4	25,598.6	78.2
Posición neta con el BCE	2,220.6	2,270.6	1,932.0	-338.6
Otros activos netos no clasificados	-6,317.5	-6,520.8	-6,682.6	-161.8
PASIVOS FINANCIEROS	27,571.5	27,707.4	27,329.6	-377.8
Pasivos monetarios	27,571.5	27,707.4	27,329.6	-377.8
Depósitos a la vista	8,187.7	8,450.8	7,865.9	-584.9
<i>Sociedades públicas no financieras</i>	17.4	21.9	18.9	-3.0
<i>Gobiernos estatales y provinciales</i>	22.4	29.1	21.5	-7.6
<i>Otras sociedades no financieras</i>	5,269.2	5,148.0	4,585.6	-562.4
<i>Otros sectores residentes</i>	2,878.7	3,251.8	3,239.9	-12.0
Cuasidinero	19,383.7	19,256.6	19,463.7	207.1
<i>Depósitos de ahorro</i>	8,712.9	8,728.1	8,954.8	226.7
<i>Depósitos a plazo fijo</i>	9,299.4	9,150.6	9,211.2	60.7
<i>Depósitos restringidos</i>	759.0	758.6	753.1	-5.5
<i>Operaciones de reporte</i>	293.2	302.9	239.6	-63.3
<i>Otros depósitos</i>	319.3	316.5	305.1	-11.5
Instrumentos financieros	-	-	-	-

INDICADORES DE CRÉDITO Y CAPTACIONES DE LAS OSD

Cartera y captaciones del sector privado

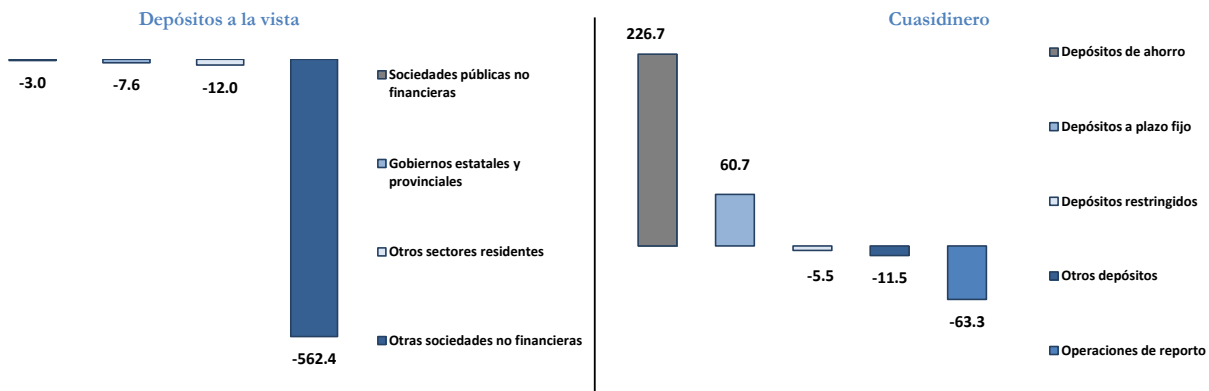
saldos en millones de USD



3. El Panorama de las (OSD) es un estado analítico que indica la relación existente entre los activos externos e internos y los pasivos financieros de este tipo de instituciones con los distintos sectores de la economía. Las OSD se caracterizan por conceder crédito, recibir depósitos a la vista o cualquier tipo de depósitos de menor liquidez como los de ahorro y plazo y además son creadoras de dinero. Comprenden los bancos privados, el BNF, sociedades financieras, mutualistas, cooperativas, tarjetas de crédito, entre otros.

Variación semanal de Colocaciones y Captaciones del Panorama de las OSD

saldos en millones de USD



Crédito Interno Neto

