

### I. RESERVA INTERNACIONAL DE LIBRE DISPONIBILIDAD

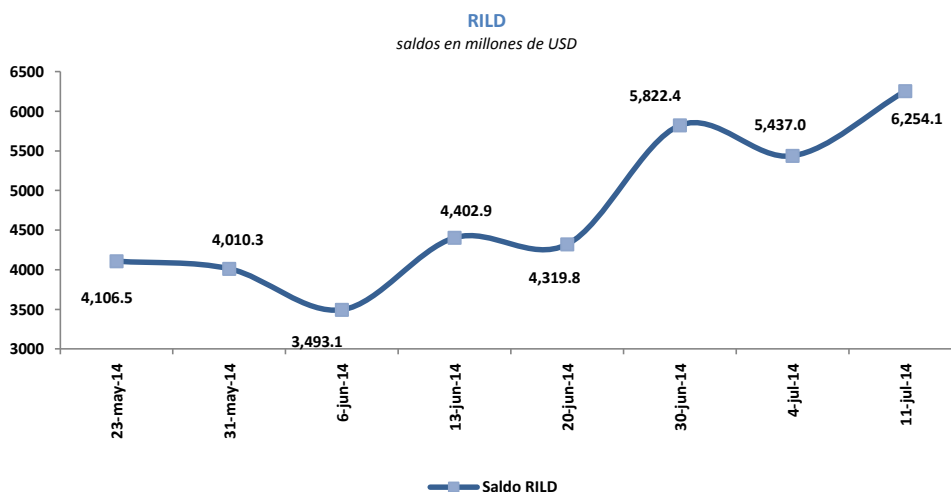
Del 4 al 11 de julio de 2014, la *Reserva Internacional de Libre Disponibilidad (RILD)* registró un aumento de USD 817.2 millones; con lo que su saldo alcanzó un valor de USD 6,254.1 millones.

#### Reserva Internacional de Libre Disponibilidad

saldos en millones de USD

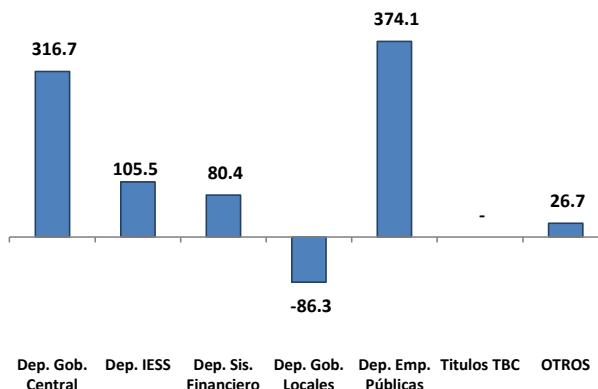
	Semanas				Variación Semanal Absoluta (3-2) millones de USD
	1	2	3		
	31-dic-13	30-jun-14	04-jul-14	11-jul-14	
<b>Posición neta en divisas</b>	3,088.2	5,027.9	4,847.1	5,652.0	804.8
<i>Caja en divisas</i>	360.4	386.1	328.0	428.4	100.4
<i>Depósitos netos en bancos e instituciones financieras del exterior</i>	1,428.7	1,371.6	1,550.3	1,645.5	95.2
<i>Inversiones dep. plazo y títulos</i>	1,299.1	3,270.2	2,968.9	3,578.1	609.2
<b>Oro</b>	1,023.5	502.4	507.5	513.4	6.0
<b>DEGs</b>	27.9	27.8	27.8	27.8	-0.0
<b>Posición de reserva en FMI</b>	43.9	44.1	44.1	44.1	-0.0
<b>Posición con ALADI</b>	0.3	0.2	1.8	7.7	5.9
<b>Posición SUCRE</b>	176.7	220.1	8.7	9.1	0.5
<b>RESERVA INTERNACIONAL DE LIBRE DISPONIBILIDAD</b>	<b>4,360.5</b>	<b>5,822.4</b>	<b>5,437.0</b>	<b>6,254.1</b>	<b>817.2</b>

### PRINCIPALES FACTORES DE LA VARIACIÓN DE LA RILD



Variación semanal en millones de USD

	04-jul-14	11-jul-14
Dep. Gob. Central	-218.3	316.7
Dep. IESS	45.8	105.5
Dep. Sis. Financiero	-115.8	80.4
Dep. Gob. Locales	-38.0	-86.3
Dep. Emp. Públicas	-71.6	374.1
Títulos TBC	-	-
OTROS	12.3	26.7
	<b>-385.5</b>	<b>817.2</b>



El saldo de los activos externos netos del BCE al 11 de julio de 2014, fue de USD 6,796.6 millones, mientras que el saldo de los pasivos monetarios y otras obligaciones fue de USD 5,767.2 millones.

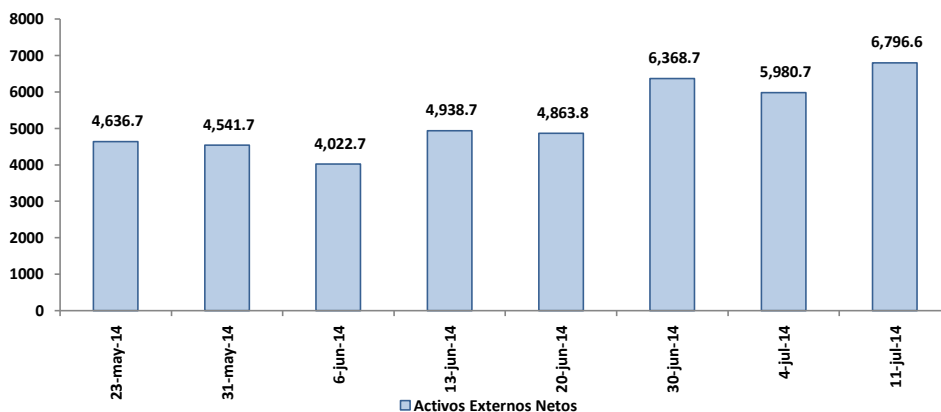
### Panorama del Banco Central del Ecuador

saldos en millones de USD

	Semanas			Variación Semanal Absoluta (3-2)
	1	2	3	
	30-jun-14	04-jul-14	11-jul-14	millones de USD
<b>Activos Externos Netos</b>	6,368.7	5,980.7	6,796.6	816.0
<b>Activos Internos Netos</b>	-748.3	-586.1	-1,029.4	(443.3)
<b>Crédito interno</b>	69.0	234.7	-192.8	(427.5)
<i>Crédito neto al gobierno central</i>	-2,046.1	-1,828.2	-2,145.2	(317.0)
<i>Crédito a los gobiernos provinciales y locales</i>	1.5	1.5	1.5	-
<i>Crédito neto fondos seguridad social</i>	-865.9	-911.7	-1,017.3	(105.5)
<i>Crédito al sistema financiero</i>	2,953.4	2,947.0	2,942.0	(4.9)
<i>Crédito al sector privado</i>	26.1	26.1	26.1	(0.0)
<b>Pasivos Monetarios y Otras obligaciones</b>	5,620.4	5,394.6	5,767.2	372.7
<b>Pasivos Monetarios</b>	3,376.5	3,260.6	3,340.4	79.8
<b>Otras Obligaciones del BCE<sup>2</sup></b>	2,243.9	2,134.0	2,426.9	292.9

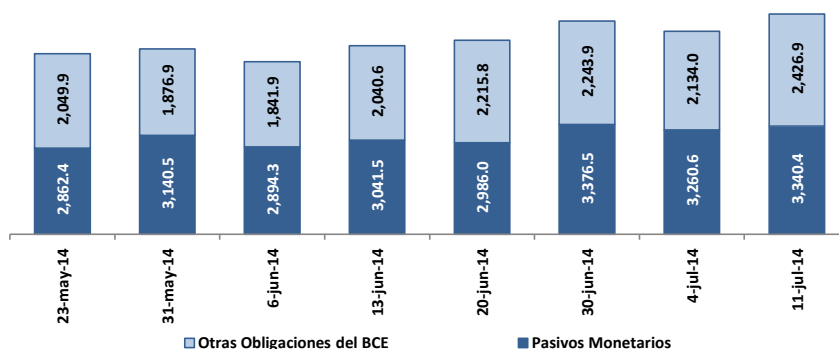
#### Activos Externos Netos

saldos en millones de USD



#### Pasivos Monetarios y Otras Obligaciones

saldos en millones de USD



1. El Panorama del BCE es una presentación analítica que resumen la relación entre los pasivos monetarios y los activos internos y externos que respaldan esos pasivos; por tanto la estructura del panorama se basa en las funciones que desempeña el BCE como tenedor de reservas internacionales, agente financiero y depositario del gobierno; y de banco del sistema financiero.

2. Las otras obligaciones del BCE están compuestas por los bonos de estabilización, los títulos TBC, depósitos monetarios y las cuentas por pagar.

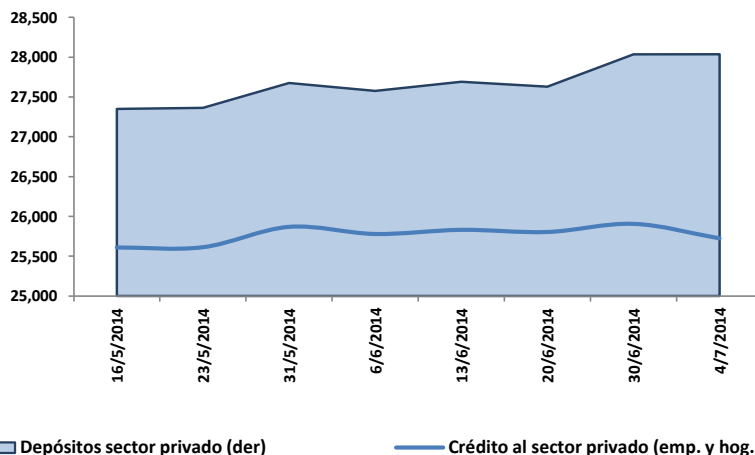
saldos en millones de USD

	Semanas			Variación Semanal Absoluta (3-2) millones de USD
	1 20-jun-14	2 30-jun-14	3 04-jul-14	
<b>ACTIVOS EXTERNOS NETOS</b>	<b>5,357.1</b>	<b>5,424.5</b>	<b>5,410.6</b>	<b>-13.9</b>
Activos Externos	5,954.4	6,216.9	6,023.8	-193.1
Pasivos Externos	597.3	792.5	613.3	-179.2
<b>ACTIVOS INTERNOS NETOS</b>	<b>22,272.4</b>	<b>22,611.0</b>	<b>22,625.9</b>	<b>14.8</b>
<b>Crédito interno</b>	<b>27,144.4</b>	<b>27,025.1</b>	<b>26,749.5</b>	<b>-275.6</b>
<i>Crédito neto al gobierno central</i>	720.5	651.6	639.9	-11.7
<i>Depósitos fondos seguridad social</i>	-145.2	-135.7	-126.9	8.8
<i>Crédito sociedades públicas no finan.</i>	0.7	0.7	0.6	-0.0
<i>Crédito gobiernos provinciales y locales</i>	15.6	15.4	15.4	0.0
<i>Crédito neto otras sociedades financieras</i>	747.1	599.3	515.3	-83.9
<i>Crédito neto entidades off-shore</i>	2.2	-11.2	-19.5	-8.3
<i>Crédito al sector privado (emp. y hog.)</i>	25,803.5	25,905.1	25,724.6	-180.5
<b>Posición neta con el BCE</b>	<b>1,742.1</b>	<b>1,963.5</b>	<b>2,121.3</b>	<b>157.8</b>
<b>Otros activos netos no clasificados</b>	<b>-6,614.1</b>	<b>-6,377.6</b>	<b>-6,245.0</b>	<b>132.6</b>
<b>PASIVOS FINANCIEROS</b>	<b>27,629.6</b>	<b>28,035.6</b>	<b>28,036.5</b>	<b>0.9</b>
<b>Pasivos monetarios</b>	<b>27,629.6</b>	<b>28,035.6</b>	<b>28,036.5</b>	<b>0.9</b>
<b>Depósitos a la vista</b>	<b>8,008.0</b>	<b>8,359.8</b>	<b>8,161.9</b>	<b>-197.9</b>
<i>Sociedades públicas no financieras</i>	12.8	13.4	13.1	-0.3
<i>Gobiernos estatales y provinciales</i>	39.0	35.3	35.5	0.2
<i>Otras sociedades no financieras</i>	4,863.9	5,112.4	4,994.0	-118.4
<i>Otros sectores residentes</i>	3,092.3	3,198.7	3,119.3	-79.4
<b>Cuasidinero</b>	<b>19,621.6</b>	<b>19,675.8</b>	<b>19,874.7</b>	<b>198.9</b>
<i>Depósitos de aborro</i>	8,739.9	9,041.3	9,001.3	-40.0
<i>Depósitos a plazo fijo</i>	9,600.2	9,605.0	9,612.0	7.0
<i>Depósitos restringidos</i>	760.7	762.2	767.0	4.8
<i>Operaciones de reporio</i>	251.4	0.6	231.5	230.9
<i>Otros depósitos</i>	269.4	266.8	262.9	-3.9
<b>Instrumentos financieros</b>	-	-	-	-

INDICADORES DE CRÉDITO Y CAPTACIONES DE LAS OSD

Cartera y captaciones del sector privado

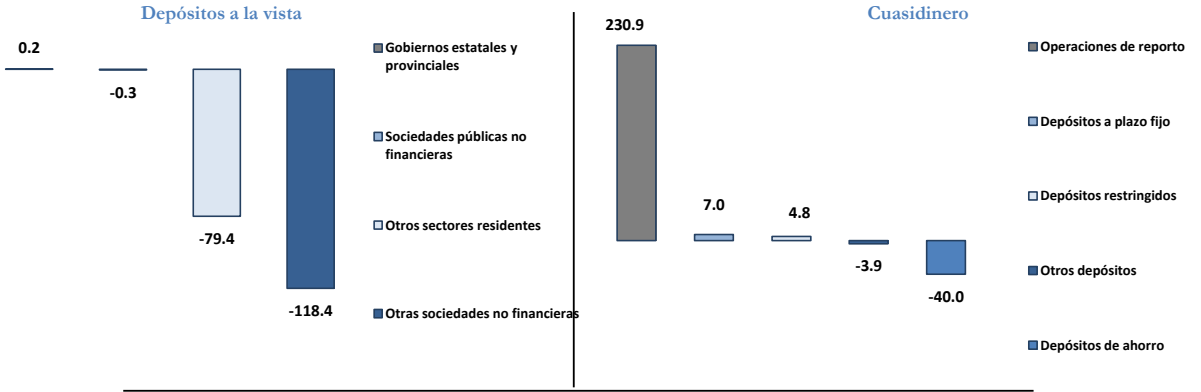
saldos en millones de USD



3. El Panorama de las (OSD) es un estado analítico que indica la relación existente entre los activos externos e internos y los pasivos financieros de este tipo de instituciones con los distintos sectores de la economía. Las OSD se caracterizan por conceder crédito, recibir depósitos a la vista o cualquier tipo de depósitos de menor liquidez como los de ahorro y plazo y además son creadoras de dinero. Comprenden los bancos privados, el BNF, sociedades financieras, mutualistas, cooperativas, tarjetas de crédito, entre otros.

## Variación semanal de Colocaciones y Captaciones del Panorama de las OSD

saldos en millones de USD



## Crédito Interno Neto

