



# Ecuador: Evolución de la Balanza Comercial

Enero – Junio 2010

Resumen Ejecutivo

Agosto - 2010





Al terminar el primer semestre del año 2010, el saldo de la Balanza Comercial cierra con un déficit de USD - 42.71 millones; registrándose una recuperación del 93.34% respecto al déficit presentado en el período enero - junio de 2009, el mismo que fue de USD -641.03 millones.

**Balanza Comercial (1)**

- Toneladas métricas y valor USD FOB (en miles) -

	Ene - Jun 2008			Ene - Jun 2009			Ene - Jun 2010			Variación 2009 - 2010 (*)		
	a	b	b/a	a	b	b/a	a	b	b/a			
	Volumen	Valor USD FOB	Valor unitario	Volumen	Valor USD FOB	Valor unitario	Volumen	Valor USD FOB	Valor unitario	Volumen	Valor USD FOB	Valor unitario
<b>Exportaciones totales</b>	<b>14,369</b>	<b>10,119,450</b>	<b>704</b>	<b>13,683</b>	<b>5,959,625</b>	<b>436</b>	<b>13,268</b>	<b>8,443,294</b>	<b>636</b>	<b>-3.04%</b>	<b>41.67%</b>	<b>46.11%</b>
<i>Petroleras (2)</i>	74,349	6,721,130	90	67,110	2,689,202	40	66,763	4,670,965	70	-0.52%	73.69%	74.59%
<i>No petroleras</i>	4,044	3,398,320	840	4,364	3,270,423	749	3,973	3,772,329	950	-8.96%	15.35%	26.70%
<b>Importaciones totales</b>	<b>5,192</b>	<b>7,754,979</b>	<b>1,494</b>	<b>5,306</b>	<b>6,600,658</b>	<b>1,244</b>	<b>6,204</b>	<b>8,486,006</b>	<b>1,368</b>	<b>16.93%</b>	<b>28.56%</b>	<b>9.95%</b>
<i>Bienes de consumo</i>	493	1,693,213	3,436	440	1,443,861	3,282	497	1,822,217	3,668	12.90%	26.20%	11.78%
<i>Materias primas</i>	2,987	2,651,565	888	2,853	2,261,071	792	3,312	2,833,871	856	16.08%	25.33%	7.97%
<i>Bienes de capital</i>	208	1,944,310	9,338	201	1,972,688	9,798	223	2,173,347	9,727	10.98%	10.17%	-0.73%
<i>Combustibles y Lubricantes</i>	1,503	1,398,488	930	1,808	897,916	497	2,166	1,543,687	713	19.78%	71.92%	43.53%
<i>Diversos</i>	0.11	1,353	12,252	2.95	16,042	5,436	6.01	36,752	6,111	103.78%	129.10%	12.42%
<i>Ajustes (3)</i>		66,050			9,080			76,132				
<b>Balanza Comercial - Total</b>		<b>2,364,471</b>			<b>-641,033</b>			<b>-42,712</b>			<b>93.34%</b>	
<i>Bal. Comercial - Petrolera</i>		5,322,642			1,791,286			3,127,278			74.58%	
<i>Bal. Comercial - No petrolera</i>		-2,958,171			-2,432,319			-3,169,990			-30.33%	

(1) Las cifras son provisionales; su reproceso se realiza conforme a la recepción de documentos fuente de las operaciones de comercio exterior

(2) Volumen en miles de barriles

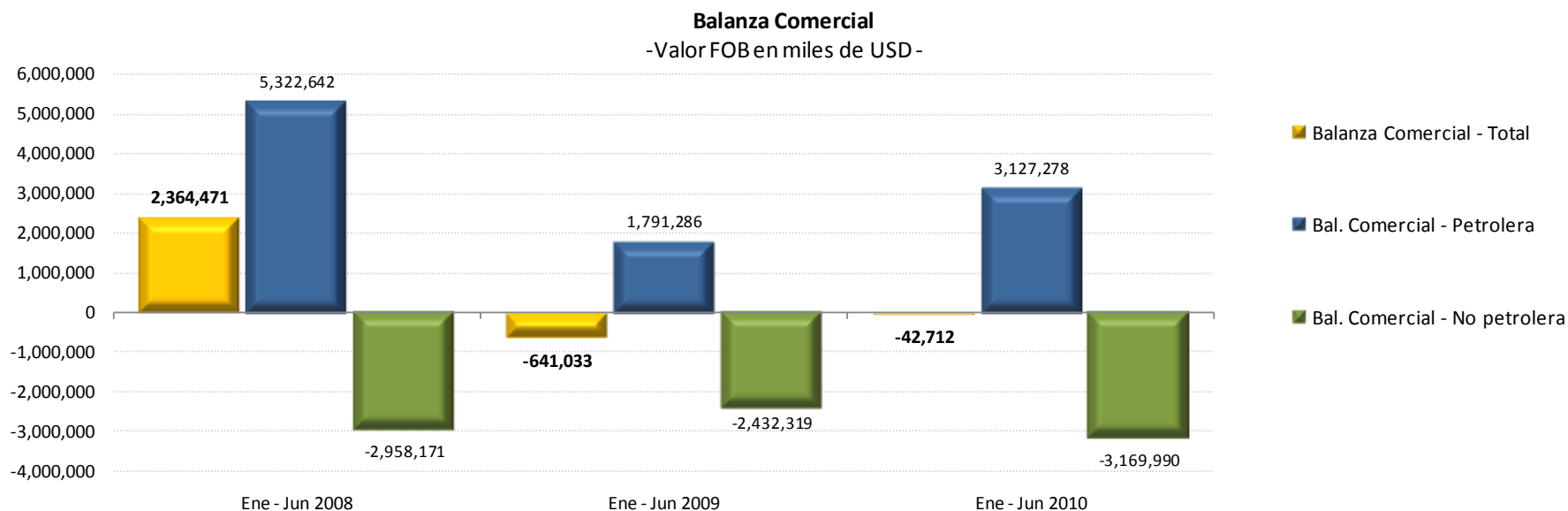
(3) Importaciones H.J.D.N.

(\*) La fórmula de cálculo para la variación es  $(\text{valor } t - \text{valor } t-1) / |\text{valor } t-1|$



La **Balanza Comercial Petrolera** durante el primer semestre del año 2010, muestra un saldo favorable de USD 3,127.27 millones, lo que significó un incremento del 74.58% frente al superávit comercial obtenido en el mismo período del año anterior que fue de USD 1,791.28 millones. Este resultado se explica por el aumento en los precios del barril de petróleo crudo y sus derivados en un 74.59%.

Por su parte la **Balanza Comercial No Petrolera**, a junio de 2010, aumentó su déficit comercial con respecto a enero – junio de 2009 en un 30.33%, al pasar de USD -2,432.31 a USD -3,169.99 millones; debido a un crecimiento en el valor FOB total de las importaciones en el 28.56%, donde sobresalen los Bienes de Consumo (26.20%); y, las Materias Primas (25.33%).





- Toneladas métricas y valor USD FOB (en miles) -

	Ene - Jun 2008				Ene - Jun 2009				Ene - Jun 2010				Variación 2009 - 2010		
	a	b	b/a		a	b	b/a		a	b	b/a				
	Volumen	Valor USD FOB	Valor unitario	Partic. en valor	Volumen	Valor USD FOB	Valor unitario	Partic. en valor	Volumen	Valor USD FOB	Valor unitario	Partic. en valor	Volumen	Valor USD FOB	Valor unitario
<b>Totales</b>	<b>14,369</b>	<b>10,119,450</b>	<b>704</b>		<b>13,683</b>	<b>5,959,625</b>	<b>436</b>		<b>13,268</b>	<b>8,443,294</b>	<b>636</b>		<b>-3.04%</b>	<b>41.67%</b>	<b>46.11%</b>
<b>Petroleras (2)</b>	<b>74,349</b>	<b>6,721,130</b>	<b>90.40</b>	<b>100.0%</b>	<b>67,110</b>	<b>2,689,202</b>	<b>40.07</b>	<b>100.0%</b>	<b>66,763</b>	<b>4,670,965</b>	<b>69.96</b>	<b>100.0%</b>	<b>-0.52%</b>	<b>73.69%</b>	<b>74.59%</b>
<b>Crudo</b>	<b>66,209</b>	<b>6,187,543</b>	<b>93.45</b>	<b>92.1%</b>	<b>59,726</b>	<b>2,388,471</b>	<b>39.99</b>	<b>88.8%</b>	<b>62,036</b>	<b>4,378,957</b>	<b>70.59</b>	<b>93.75%</b>	<b>3.87%</b>	<b>83.34%</b>	<b>76.51%</b>
<b>EP Petroecuador</b>	<b>39,645</b>	<b>3,728,780</b>	<b>94.05</b>	<b>55.5%</b>	<b>40,417</b>	<b>1,645,719</b>	<b>40.72</b>	<b>61.2%</b>	<b>47,226</b>	<b>3,342,235</b>	<b>70.77</b>	<b>71.6%</b>	<b>16.8%</b>	<b>103.1%</b>	<b>73.8%</b>
<i>Crudo Oriente</i>	26,264	2,514,043	95.72	37.4%	30,515	1,297,052	42.51	48.2%	36,299	2,587,571	71.29	55.4%	19.0%	99.5%	67.7%
<i>Crudo Napo</i>	13,381	1,214,737	90.78	18.1%	9,902	348,668	35.21	13.0%	10,928	754,663	69.06	16.2%	10.4%	116.4%	96.1%
<b>Compañías privadas</b>	<b>26,564</b>	<b>2,458,763</b>	<b>92.56</b>	<b>36.6%</b>	<b>19,310</b>	<b>742,751</b>	<b>38.47</b>	<b>27.6%</b>	<b>14,810</b>	<b>1,036,722</b>	<b>70.00</b>	<b>22.2%</b>	<b>-23.3%</b>	<b>39.6%</b>	<b>82.0%</b>
<b>Derivados</b>	<b>8,140</b>	<b>533,586</b>	<b>65.55</b>	<b>7.9%</b>	<b>7,384</b>	<b>300,731</b>	<b>40.73</b>	<b>11.2%</b>	<b>4,727</b>	<b>292,008</b>	<b>61.77</b>	<b>6.3%</b>	<b>-36.0%</b>	<b>-2.9%</b>	<b>51.7%</b>
<b>No Petroleras</b>	<b>4,044</b>	<b>3,398,320</b>	<b>840.36</b>	<b>100.0%</b>	<b>4,364</b>	<b>3,270,423</b>	<b>749.46</b>	<b>100.0%</b>	<b>3,973</b>	<b>3,772,329</b>	<b>949.56</b>	<b>100.0%</b>	<b>-8.96%</b>	<b>15.35%</b>	<b>26.70%</b>
<b>Tradicionales</b>	<b>3,008</b>	<b>1,488,121</b>	<b>495</b>	<b>43.8%</b>	<b>3,106</b>	<b>1,613,239</b>	<b>519</b>	<b>49.3%</b>	<b>2,971</b>	<b>1,861,506</b>	<b>627</b>	<b>49.3%</b>	<b>-4.34%</b>	<b>15.39%</b>	<b>20.63%</b>
<i>Banano y Plátano</i>	2,850	849,409	298	25.0%	2,923	976,022	334	29.8%	2,783	1,101,299	396	29.2%	-4.8%	12.8%	18.5%
<i>Camarón</i>	64	338,830	5,292	10.0%	65	317,643	4,859	9.7%	70	365,205	5,200	9.7%	7.4%	15.0%	7.0%
<i>Cacao y elaborados</i>	52	143,520	2,780	4.2%	58	149,805	2,565	4.6%	66	206,407	3,123	5.5%	13.1%	37.8%	21.8%
<i>Atún y pescado</i>	32	102,247	3,175	3.0%	46	120,761	2,615	3.7%	38	127,572	3,346	3.4%	-17.4%	5.6%	28.0%
<i>Café y elaborados</i>	10	54,114	5,367	1.6%	13	49,009	3,656	1.5%	14	61,024	4,361	1.6%	4.4%	24.5%	19.3%
<b>No Tradicionales</b>	<b>1,036</b>	<b>1,910,200</b>	<b>1,844</b>	<b>56.2%</b>	<b>1,258</b>	<b>1,657,184</b>	<b>1,318</b>	<b>50.7%</b>	<b>1,002</b>	<b>1,910,823</b>	<b>1,908</b>	<b>50.7%</b>	<b>-20.36%</b>	<b>15.31%</b>	<b>44.79%</b>
<i>Flores Naturales</i>	62	301,307	4,897	8.9%	50	282,967	5,714	8.7%	53	312,687	5,865	8.3%	7.6%	10.5%	2.7%
<i>Enlatados de pescado</i>	104	404,255	3,878	11.9%	92	329,196	3,580	10.1%	90	302,089	3,353	8.0%	-2.0%	-8.2%	-6.3%
<i>Otras Manufacturas de metal</i>	44	162,148	3,649	4.8%	32	120,023	10,723	3.7%	51	150,147	10,059	4.0%	61.5%	25.1%	-6.2%
<i>Vehículos</i>	21	171,049	7,985	5.0%	30	126,812	4,184	3.9%	10	111,793	11,173	3.0%	-67.0%	-11.8%	167.0%
<i>Jugos y conservas de frutas</i>	63	78,348	1,252	2.3%	59	78,068	1,324	2.4%	67	89,254	1,339	2.4%	13.1%	14.3%	1.1%
<i>Otras manif. textiles</i>	8	34,321	4,435	1.0%	7	75,009	10,723	2.3%	9	90,627	10,059	2.4%	28.8%	20.8%	-6.2%
<i>Manuf. de cuero, plástico y caucho</i>	21	72,276	3,374	2.1%	21	68,674	3,227	2.1%	22	72,957	3,250	1.9%	5.5%	6.2%	0.7%
<i>Extractos y aceites vegetales</i>	95	112,166	1,176	3.3%	103	90,246	875	2.8%	100	98,043	978	2.6%	-2.9%	8.6%	11.9%
<i>Químicos y fármacos</i>	22	60,331	2,739	1.8%	24	59,538	2,482	1.8%	23	86,878	3,778	2.3%	-4.1%	45.9%	52.2%
<i>Madera</i>	131	52,719	404	1.6%	125	44,316	354	1.4%	143	57,447	401	1.5%	14.2%	29.6%	13.5%
<i>Harina de pescado</i>	38	27,443	727	0.8%	42	34,653	825	1.1%	38	48,414	1,266	1.3%	-8.9%	39.7%	53.4%
<i>Productos mineros</i>	6	50,999	7,947	1.5%	313	30,327	97	0.9%	28	34,402	1,247	0.9%	-91.2%	13.4%	1188.6%
<i>Maderas terciadas y prensadas</i>	33	25,681	769	0.8%	24	19,265	798	0.6%	72	27,007	374	0.7%	199.0%	40.2%	-53.1%
<i>Fruta</i>	58	21,241	364	0.6%	62	24,731	396	0.8%	61	24,516	399	0.6%	-1.5%	-0.9%	0.6%
<i>Tabaco en rama</i>	2.29	17,271	7,532	0.5%	2.49	23,495	9,448	0.7%	2.53	23,793	9,419	0.6%	1.6%	1.3%	-0.3%
<i>Manuf. de papel y cartón</i>	20	20,901	1,037	0.6%	21	15,023	716	0.5%	19	20,810	1,093	0.6%	-9.2%	38.5%	52.6%
<i>Elaborados de banano</i>	19	15,189	810	0.4%	17	16,938	996	0.5%	20	19,193	973	0.5%	16.0%	13.3%	-2.3%
<i>Otros elaborados del mar</i>	4.12	4,976	1,208	0.1%	8	7,766	962	0.2%	10	11,522	1,119	0.3%	27.5%	48.4%	16.3%
<i>Prendas de vestir de fibras textiles</i>	1.15	10,391	9,002	0.3%	1.04	9,810	9,466	0.3%	0.84	8,310	9,835	0.2%	-18.5%	-15.3%	3.9%
<i>Abacá</i>	6	6,246	1,134	0.2%	5	6,557	1,287	0.2%	6	6,607	1,194	0.2%	8.6%	0.8%	-7.2%
<i>Otros</i>	277	260,943	943	7.7%	218	193,767	889	5.9%	175	314,328	1,795	8.3%	-19.6%	62.2%	101.9%

(1) Las cifras son provisionales; su reproceso se realiza conforme a la recepción de documentos fuente de las operaciones de comercio exterior

(2) Volumen en miles de barriles

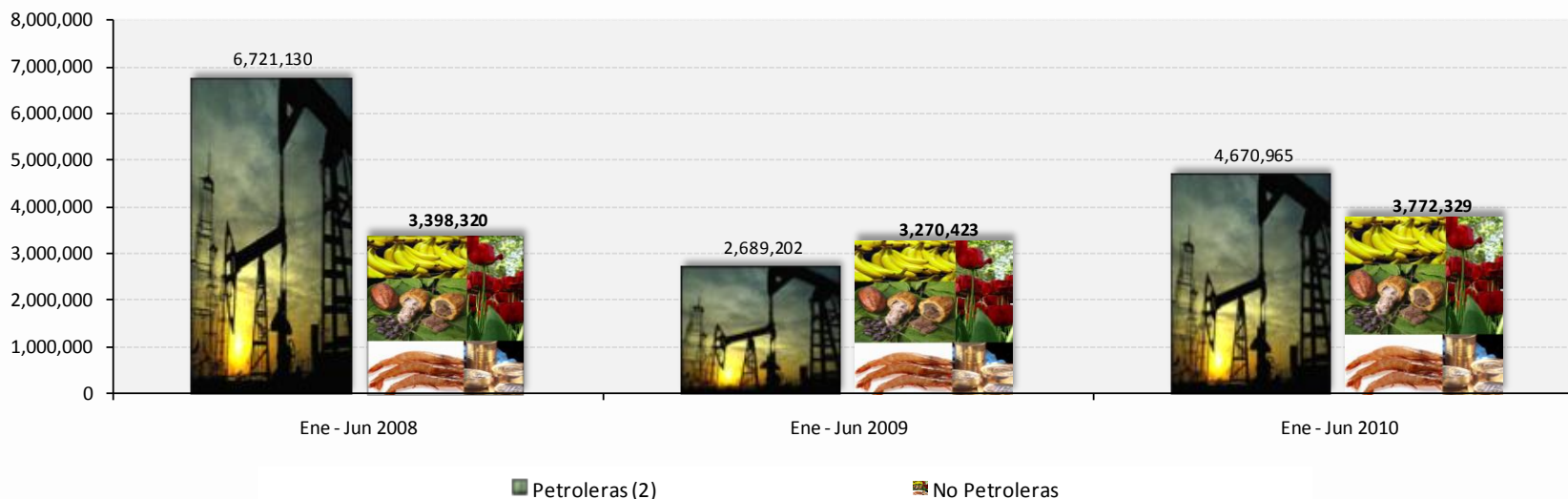


Las exportaciones totales en valores FOB en el periodo enero – junio de 2010 alcanzaron los USD 8,443.29 millones, las mismas que frente a las ventas externas registradas a junio de 2009 que fueron de USD 5,959.62 millones, dieron como resultado un incremento del 41.67%; en volumen la venta de productos al exterior se redujo en -3.04% mientras que en precio aumentaron en 46.11%.

El crecimiento en las exportaciones totales, se debe al aumento en los precios del barril de petróleo crudo y sus derivados en un 74.59%, lo que dio como resultado un incremento en el valor FOB de las exportaciones petroleras del 73.69% al pasar de USD 2,689.20 millones en enero – junio de 2009 a USD 4,670.96 millones en el mismo período del 2010; en cuanto al volumen de dichas exportaciones se contabilizó una leve caída de -0.52%.

### Exportaciones: Petroleras y No Petroleras

-Valor FOB en miles de USD -





**Exportaciones Petroleras**

- Barriles y valor USD FOB (en miles) -

Ene - Jun 2010						
	Barriles	Valor USD FOB	precio/ bl.	Participación		
				Vol.	Valor	
	66,763	% part.	4,670,965	69.96	100.0%	100.0%
<b>Crudo</b>	<b>62,036</b>		<b>4,378,957</b>	<b>70.59</b>	<b>92.92%</b>	<b>93.75%</b>
EP Petroecuador	47,226	76.13%	3,342,235	70.8	70.74%	71.55%
Crudo Oriente	36,299		2,587,571	71.3	54.37%	55.40%
Crudo Napo	10,928		754,663	69.1	16.37%	16.16%
Compañías privadas	14,810	23.87%	1,036,722	70.0	22.18%	22.20%
<b>Derivados</b>	<b>4,727</b>		<b>292,008</b>	<b>61.77</b>	<b>7.08%</b>	<b>6.25%</b>

Barriles y valor USD FOB (en miles)

Período	EP PETROECUADOR			COMPAÑÍAS PRIVADAS		
	Barriles	Valor FOB	Precio unitario	Barriles	Valor FOB	Precio unitario
<b>Ene - Jun 2008</b>	<b>39,645</b>	<b>3,728,780</b>	<b>94.1</b>	<b>26,564</b>	<b>2,458,763</b>	<b>92.6</b>
ene-08	8,844	683,274	77.3	3,383	258,574	76.4
feb-08	7,252	586,537	80.9	5,006	398,253	79.6
mar-08	5,424	486,326	89.7	3,502	299,342	85.5
abr-08	5,327	518,476	97.3	5,494	501,330	91.3
may-08	6,597	717,460	108.7	5,003	520,051	103.9
jun-08	6,201	736,706	118.8	4,177	481,214	115.2
jul-08	6,143	705,930	114.9	3,565	404,383	113.4
ago-08	6,563	656,122	100.0	3,989	395,385	99.1
sep-08	5,914	528,864	89.4	3,630	317,485	87.5
oct-08	6,561	412,120	62.8	3,847	251,676	65.4
nov-08	6,429	272,230	42.3	2,636	127,045	48.2
dic-08	6,225	159,165	25.6	5,641	150,378	26.7
<b>Ene - Jun 2009</b>	<b>40,417</b>	<b>1,645,719</b>	<b>40.7</b>	<b>19,310</b>	<b>742,751</b>	<b>38.5</b>
ene-09	7,450	206,023	27.7	3,330	82,722	24.8
feb-09	5,957	156,990	26.4	3,504	95,140	27.1
mar-09	6,785	246,322	36.3	2,800	101,566	36.3
abr-09	6,923	279,100	40.3	3,725	146,385	39.3
may-09	6,901	348,039	50.4	3,273	156,239	47.7
jun-09	6,401	409,245	63.9	2,677	160,700	60.0
jul-09	7,012	392,516	56.0	3,101	177,678	57.3
ago-09	8,092	523,899	64.7	3,263	198,604	60.9
sep-09	6,959	446,857	64.2	1,933	123,151	63.7
oct-09	6,314	440,137	69.7	3,126	211,701	67.7
nov-09	5,734	407,842	71.1	2,846	196,556	69.1
dic-09	8,943	602,740	67.4	2,509	173,949	69.3
<b>Ene - Jun 2010</b>	<b>47,226</b>	<b>3,342,235</b>	<b>70.8</b>	<b>14,810</b>	<b>1,036,722</b>	<b>70.0</b>
ene-10	7,239	527,018	72.8	2,308	165,339	71.6
feb-10	6,034	422,816	70.1	2,462	169,502	68.9
mar-10	8,124	595,797	73.3	3,173	230,491	72.6
abr-10	9,744	733,694	75.3	1,710	128,582	75.2
may-10	7,817	509,322	65.2	1,634	106,896	65.4
jun-10	8,270	553,587	66.9	3,523	235,912	67.0

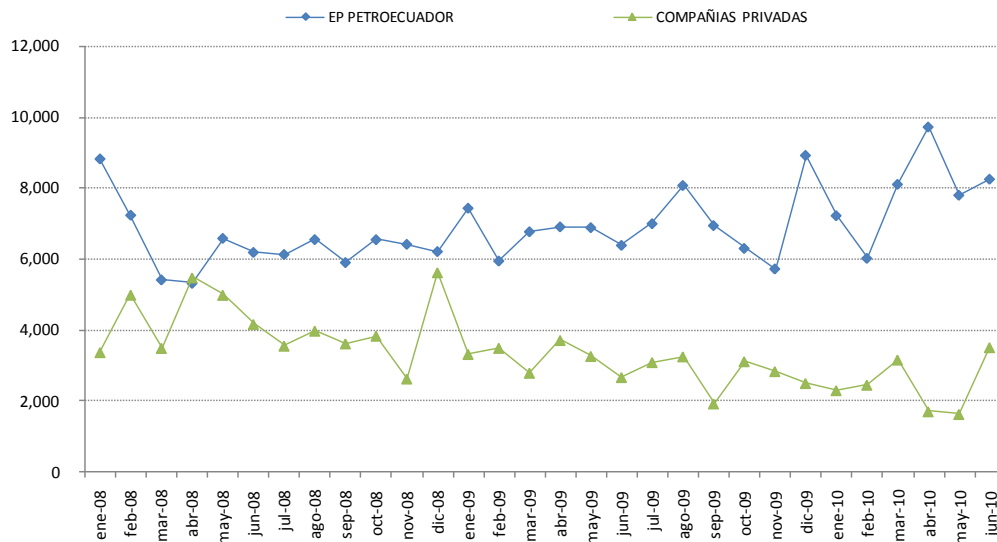
Es importante indicar que dentro de las ventas externas petroleras registradas en el período enero – junio de 2010, el petróleo crudo representa el 92.92% del volumen exportado y la diferencia del 7.08% corresponde a los derivados (Fuel Oil y Nafta).

Del volumen total de las exportaciones de petróleo crudo, la Empresa Pública de Hidrocarburos del Ecuador (EP Petroecuador) participa del 76.13%; y el 23.87% restante corresponde a la compañías petroleras privadas que operan en el país.

El siguiente gráfico muestra la evolución mensual de los volúmenes de exportación de crudo en barriles tanto de EP Petroecuador como de la compañías privadas durante el período enero 2008 – junio 2010:

**Exportación de Petróleo Crudo**

- en miles de barriles -





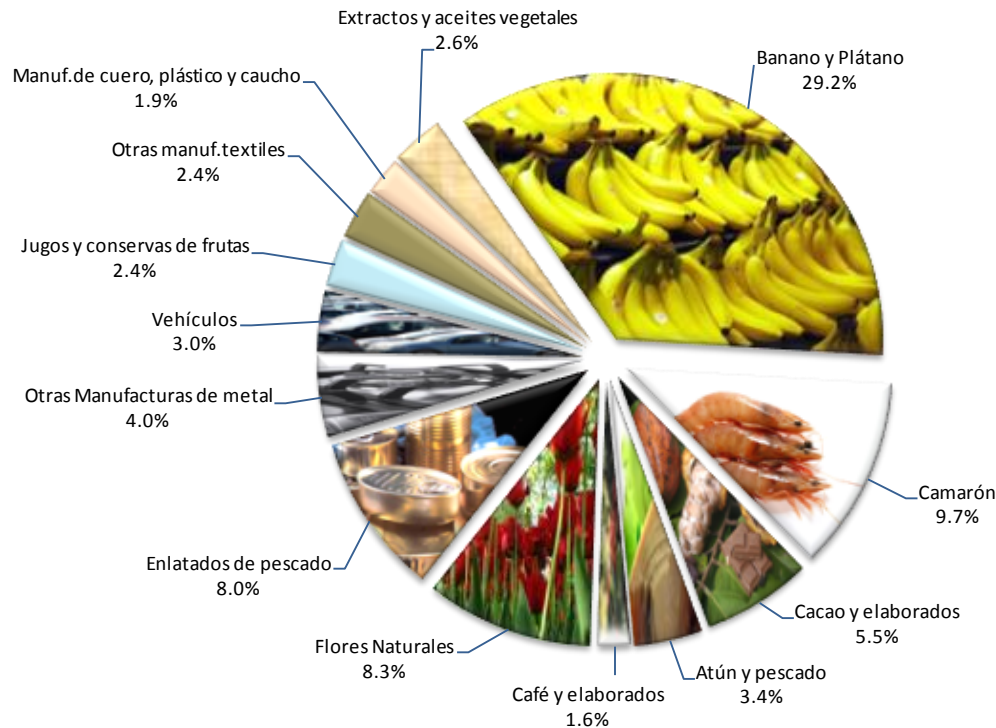


En cuanto a las Exportaciones No Petroleras registradas a junio del año 2010, éstas sumaron un valor FOB de USD 3,772.32 millones, nivel superior en 15.35% respecto al registrado durante el período enero – junio de 2009, que fueron de USD 3,270.42 millones. Se observa en este grupo de productos, una caída en los volúmenes de ventas de -8.96% y un incremento en los precios de 26.70%.

La participación de los principales productos durante enero – junio del año 2010, fue la siguiente:

### Exportaciones No Petroleras

- Porcentaje de participación de los principales productos -





## Importaciones

- Toneladas métricas y valor USD FOB (en miles) -

	Ene - Jun 2008					Ene - Jun 2009					Ene - Jun 2010					Variación 2009 - 2010		
	a	b	b/a	Participación		a	b	b/a	Participación		a	b	b/a	Participación		Valor USD Valor		
	Valor USD		Valor	Vol.	Valor	Valor USD		Valor	Vol.	Valor	Valor USD		Valor	Vol.	Valor	Volumen	FOB	unitario
	Volumen	FOB	unitario	Vol.	Valor	Volumen	FOB	unitario	Vol.	Valor	Volumen	FOB	unitario	Vol.	Valor	Volumen	FOB	unitario
<b>Totales</b>	<b>5,192</b>	<b>7,688,929</b>	<b>1,481</b>	100.00%	100.00%	<b>5,306</b>	<b>6,591,578</b>	<b>1,242</b>	100.00%	100.00%	<b>6,204</b>	<b>8,409,874</b>	<b>1,355</b>	100.00%	100.00%	<b>16.93%</b>	<b>27.59%</b>	<b>9.11%</b>
<b>Bienes de Consumo</b>	<b>493</b>	<b>1,693,213</b>	<b>3,436</b>	9.49%	22.02%	<b>440</b>	<b>1,443,861</b>	<b>3,282</b>	8.29%	21.90%	<b>497</b>	<b>1,822,217</b>	<b>3,668</b>	8.01%	21.67%	<b>12.90%</b>	<b>26.20%</b>	<b>11.78%</b>
<i>No duradero</i>	377	1,066,312	2,825	7.27%	13.87%	354	899,985	2,543	6.67%	13.65%	379	995,787	2,627	6.11%	11.84%	7.11%	10.64%	3.30%
<i>Duradero</i>	115	626,901	5,433	2.22%	8.15%	86	543,876	6,319	1.62%	8.25%	118	826,431	7,023	1.90%	9.83%	36.71%	51.95%	11.15%
<b>Materias Primas</b>	<b>2,987</b>	<b>2,651,565</b>	<b>888</b>	57.54%	34.49%	<b>2,853</b>	<b>2,261,071</b>	<b>792</b>	53.77%	34.30%	<b>3,312</b>	<b>2,833,871</b>	<b>856</b>	53.38%	33.70%	<b>16.08%</b>	<b>25.33%</b>	<b>7.97%</b>
<i>Para la agricultura</i>	645	378,438	587	12.42%	4.92%	539	284,928	528	10.17%	4.32%	690	359,750	521	11.12%	4.28%	27.96%	26.26%	-1.33%
<i>Para la industria</i>	2,007	2,102,195	1,048	38.65%	27.34%	1,794	1,734,519	967	33.82%	26.31%	2,285	2,202,689	964	36.82%	26.19%	27.33%	26.99%	-0.27%
<i>Materiales de construcción</i>	336	170,932	509	6.47%	2.22%	520	241,624	465	9.79%	3.67%	337	271,432	805	5.43%	3.23%	-35.12%	12.34%	73.15%
<b>Bienes de Capital</b>	<b>208</b>	<b>1,944,310</b>	<b>9,338</b>	4.01%	25.29%	<b>201</b>	<b>1,972,688</b>	<b>9,798</b>	3.79%	29.93%	<b>223</b>	<b>2,173,347</b>	<b>9,727</b>	3.60%	25.84%	<b>10.98%</b>	<b>10.17%</b>	<b>-0.73%</b>
<i>Para la agricultura</i>	6	34,076	5,844	0.11%	0.44%	8	49,454	6,562	0.14%	0.75%	6	36,790	6,177	0.10%	0.44%	-20.97%	-25.61%	-5.87%
<i>Para la industria</i>	95	1,221,755	12,907	1.82%	15.89%	104	1,290,109	12,430	1.96%	19.57%	102	1,411,744	13,808	1.65%	16.79%	-1.50%	9.43%	11.09%
<i>Equipos de Transporte</i>	108	688,479	6,391	2.08%	8.95%	90	633,124	7,035	1.70%	9.61%	115	724,812	6,290	1.86%	8.62%	28.04%	14.48%	-10.59%
<b>Combustibles y Lubricantes</b>	<b>1,503</b>	<b>1,398,488</b>	<b>930</b>	28.96%	18.19%	<b>1,808</b>	<b>897,916</b>	<b>497</b>	34.08%	13.62%	<b>2,166</b>	<b>1,543,687</b>	<b>713</b>	34.91%	18.36%	<b>19.78%</b>	<b>71.92%</b>	<b>43.53%</b>
<b>Diversos</b>	<b>0.1</b>	<b>1,353</b>	<b>12,252</b>	0.00%	0.02%	<b>3.0</b>	<b>16,042</b>	<b>5,436</b>	0.06%	0.24%	<b>6.0</b>	<b>36,752</b>	<b>6,111</b>	0.10%	0.44%	<b>103.78%</b>	<b>129.10%</b>	<b>12.42%</b>

(1) Las cifras son provisionales; su reproceso se realiza conforme a la recepción de documentos fuente de las operaciones de comercio exterior; no se incluye las importaciones de la H.J.D.N.

En el periodo enero – junio de 2010, las importaciones totales en valor FOB por Clasificación Económica de los Productos por Uso o Destino Económico (CUODE), alcanzaron los USD 8,409.87 millones, lo que significó un crecimiento total en valor FOB de USD 1,818.29 millones que, al comparar con las compras externas realizadas en el mismo período del año 2009 que fueron de USD 6,591.57 millones, dicho monto representó el 27.59%. Este comportamiento responde a un aumento en los volúmenes y precios totales del 16.93% y 9.11%, respectivamente.

Como se puede observar en el cuadro, durante los dos primeros semestres de los años 2009 y 2010 existe un crecimiento general de las variables volumen y precio, sin embargo la dinámica de las mismas es distinta por cada grupo de productos CUODE, es así que, se importó una mayor cantidad de Materias Primas (16.08%) a precios unitarios superiores en 7.97%; asimismo las compras al exterior de Bienes de Consumo subieron tanto en volumen (12.90%), como en precio (11.78%).



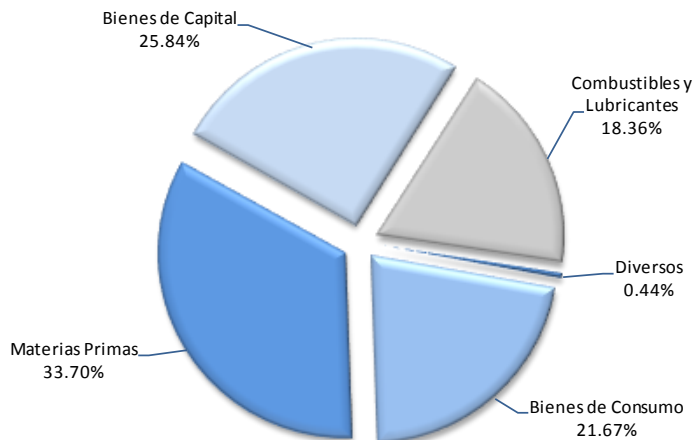


Se incrementaron también, los Combustibles y Lubricantes en cantidad y precio 19.78% y 43.53%, respectivamente; las importaciones de Bienes de Capital ascendieron en volumen en 10.98%, sin embargo disminuyen ligeramente el precio unitario (-0.73); finalmente los productos Diversos crecen en volumen (103.78%) y en precio (12.42%).

La participación en el total de los bienes importados por CUODE, en valores FOB durante el período enero-junio de 2010, fue la siguiente: Materias Primas (33.70%); Bienes de Capital (25.84%); Bienes de Consumo (21.67%); Combustibles y Lubricantes (18.36%); y, Productos Diversos (0.44%). En términos de volumen fue: Materias Primas (53.38%); Combustibles y Lubricantes (34.91%); Bienes de Consumo (8.01%); Bienes de Capital (3.60%); y, Productos Diversos (0.10%).

### Importaciones por Uso o Destino Económico (CUODE) Enero – Junio 2010

- Porcentaje de participación en VALOR FOB de los principales productos -



- Porcentaje de participación en VOLUMEN de los principales productos -

