



BANCO CENTRAL DEL ECUADOR

Ecuador: Evolución de la Balanza Comercial

Enero – Febrero 2011

Resumen Ejecutivo

Abril 2011



GOBIERNO NACIONAL DE
LA REPUBLICA DEL ECUADOR



Contenido

I. Balanza Comercial

- Petrolera
- No Petrolera

II. Exportaciones

- Petroleras
- No Petroleras

III. Importaciones

- Por Uso o Destino Económico



**Balanza Comercial**

El saldo total de la Balanza Comercial correspondiente al período enero – febrero 2011 fue de **USD 17.42 millones**, resultado que al ser comparado con el obtenido en el mismo período del año 2010 de USD -16.47 millones, representó una recuperación de 205.78%

Balanza Comercial (1)

- Toneladas métricas y valor USD FOB (en miles) -

	Ene - Feb 2008			Ene - Feb 2009			Ene - Feb 2010			Ene - Feb 2011			Variación 2011 - 2010 (*)		
	a	b	b/a	a	b	b/a	a	b	b/a	a	b	b/a			
	Volumen	Valor USD FOB	Valor unitario	Volumen	Valor USD FOB	Valor unitario	Volumen	Valor USD FOB	Valor unitario	Volumen	Valor USD FOB	Valor unitario	Volumen	Valor USD FOB	Valor unitario
Exportaciones totales	5,131	3,194,643	623	4,481	1,674,492	374	4,080	2,620,582	642	4,380	3,175,006	725	7.33%	21.16%	12.88%
<i>Petroleras (2)</i>	27,318	2,105,611	77	22,818	630,601	28	19,732	1,388,036	70	21,507	1,758,917	82	8.99%	26.72%	16.26%
<i>No petroleras</i>	1,336	1,089,032	815	1,313	1,043,891	795	1,336	1,232,547	923	1,389	1,416,088	1,019	3.98%	14.89%	10.49%
Importaciones totales	1,848	2,373,916	1,285	1,774	2,255,979	1,272	2,218	2,637,057	1,189	2,152	3,157,579	1,467	-2.99%	19.74%	23.43%
<i>Bienes de consumo</i>	145	475,016	3,267	153	530,059	3,473	136	516,176	3,787	150	599,621	4,007	9.78%	16.17%	5.82%
<i>Materias primas</i>	1,055	788,292	747	893	751,932	842	1,158	874,676	755	1,150	1,035,990	901	-0.76%	18.44%	19.36%
<i>Bienes de capital</i>	67	586,858	8,719	70	689,238	9,807	67	635,573	9,508	86	840,079	9,788	28.40%	32.18%	2.94%
<i>Combustibles y Lubricantes (3)</i>	581	468,017	806	657	280,094	426	854	581,196	681	766	649,781	848	-10.29%	11.80%	24.62%
<i>Diversos</i>	0.03	430	15,354	0.83	4,656	5,583	2.71	11,855	4,376	0.81	5,780.90	7,178	-70.27%	-51.23%	64.05%
<i>Ajustes (4)</i>		55,302			0			17,582			26,327			49.74%	
Balanza Comercial - Total		820,727			-581,487			-16,475			17,427			205.78%	
<i>Bal. Comercial - Petrolera</i>		1,637,594			350,507			806,839			1,109,136			37.47%	
<i>Bal. Comercial - No petrolera</i>		-816,867			-931,994			-823,314			-1,091,710			-32.60%	

(1) Las cifras son provisionales; su reproceso se realiza conforme a la recepción de documentos fuente de las operaciones de comercio exterior.

(2) Volumen en miles de barriles

(3) Incluye el cambio de metodología en el registro de las importaciones de derivados de petróleo, que consiste en reemplazar al Servicio Nacional de Aduanas del Ecuador –SENAE- por la Empresa Pública de Hidrocarburos del Ecuador –EP Petroecuador- como fuente principal de información para el registro de las importaciones de derivados. De esta forma se consolidan de mejor manera las importaciones reales de derivados efectuadas por la economía ecuatoriana.

(4) Otras importaciones no regularizadas en el SENA

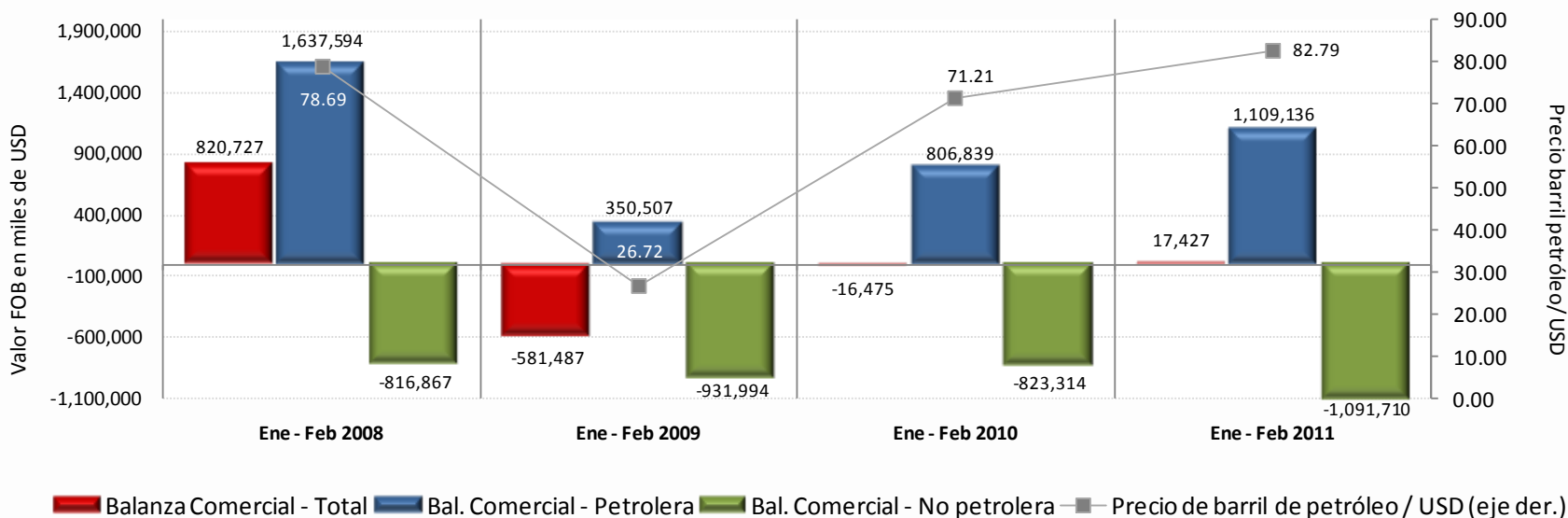
(*) La fórmula de cálculo para la variación es $(\text{valor } t - \text{valor } t-1) / |\text{valor } t-1|$



La **Balanza Comercial Petrolera**, registró un saldo favorable de USD 1,109.13 millones a febrero de 2011, es decir, 37.47% más que el superávit comercial obtenido durante enero – febrero de 2010 que fue de USD 806.83 millones; debido al aumento en los precios del barril de petróleo crudo y sus derivados (16.26%). Es importante señalar que en el período analizado las importaciones de los Combustibles y Lubricantes cayeron en volumen en -10.29% y en valor FOB tuvieron un crecimiento de 11.80%.

De otra parte, la **Balanza Comercial No Petrolera** correspondiente a los dos primeros mes del presente año, incrementó su déficit comercial en un 32.60% respecto al saldo registrado en el mismo periodo del año 2010, al pasar de USD -823.31 a USD -1,091.71 millones; aumento generado por un crecimiento en el valor FOB de las importaciones no petroleras, donde sobresalen los Bienes de Capital (32.18%); seguidos por las Materias Primas (18.44%); y, los Bienes de Consumo (16.17%).

Balanza Comercial (1)



(1) Incluye el cambio de metodología en el registro de las importaciones de derivados de petróleo, que consiste en reemplazar al Servicio Nacional de Aduanas del Ecuador –SENAE- por la Empresa Pública de Hidrocarburos del Ecuador –EP Petroecuador- como fuente principal de información para el registro de las importaciones de derivados. De esta forma se consolidan de mejor manera las importaciones reales de derivados efectuadas por la economía ecuatoriana.



Exportaciones (1)

- Toneladas métricas y valor USD FOB (en miles) -

	Ene - Feb 2008				Ene - Feb 2009				Ene - Feb 2010				Ene - Feb 2011				Variación 2011 - 2010		
	a	b	b/a	Partic. en valor	a	b	b/a	Partic. en valor	a	b	b/a	Partic. en valor	a	b	b/a	Partic. en valor	Valor USD FOB	Valor USD	Valor
	Volumen	Valor USD FOB	Valor unitario		Volumen	Valor USD FOB	Valor unitario		Volumen	Valor USD FOB	Valor unitario		Volumen	Valor USD FOB	Valor unitario				
Totales	5,131	3,194,643	623		4,481	1,674,492	374		4,080	2,620,582	642		4,380	3,175,006	725		7.33%	21.16%	12.88%
Petroleras (2)	27,318	2,105,611	77	100.0%	22,818	630,601	28	100.0%	19,732	1,388,036	70	100.0%	21,507	1,758,917	82	100.0%	8.99%	26.72%	16.26%
Crudo	24,484	1,926,638	79	91.5%	20,241	540,875	27	85.8%	18,042	1,284,676	71	92.6%	19,580	1,621,140	83	92.2%	8.53%	26.19%	16.28%
EP Petroecuador	16,095	1,269,811	79	60.3%	13,407	363,013	27	57.6%	13,272	949,835	72	68.4%	17,965	1,491,312	83	84.8%	35.36%	57.01%	15.99%
<i>Crudo Oriente</i>	11,028	886,096	80	42.1%	9,781	275,903	28	43.8%	10,475	753,627	72	54.3%	12,809	1,074,367	84	61.1%	22.28%	42.56%	16.59%
<i>Crudo Napo</i>	5,067	383,715	76	18.2%	3,625	87,110	24	13.8%	2,797	196,208	70	14.1%	5,156	416,944	81	23.7%	84.35%	112.50%	15.27%
Compañías privadas	8,389	656,827	78	31.2%	6,834	177,862	26	28.2%	4,770	334,841	70	24.1%	1,615	129,828	80	7.4%	-66.13%	-61.23%	14.49%
Derivados	2,834	178,973	63	8.5%	2,577	89,726	35	14.2%	1,690	103,360	61	7.4%	1,926	137,778	72	7.8%	13.98%	33.30%	16.94%
No Petroleras	1,336	1,089,032	815	100.0%	1,313	1,043,891	795	100.0%	1,336	1,232,547	923	100.0%	1,389	1,416,088	1,019	100.0%	3.98%	14.89%	10.49%
Tradicionales	997	479,449	481	44.0%	1,008	511,344	507	49.0%	1,007	652,555	648	52.9%	1,051	709,388	675	50.1%	4.42%	8.71%	4.11%
<i>Banano y Plátano</i>	944	273,546	290	25.1%	950	307,272	323	29.4%	936	389,917	416	31.6%	985	410,673	417	29.0%	5.16%	5.32%	0.16%
<i>Camarón</i>	20	99,842	5,110	9.2%	19	93,668	4,858	9.0%	20	98,485	4,852	8.0%	25	157,213	6,388	11.1%	21.24%	59.63%	31.67%
<i>Cacao y elaborados</i>	18	47,709	2,628	4.4%	20	54,182	2,718	5.2%	31	98,542	3,188	8.0%	19	65,427	3,482	4.6%	-39.21%	-33.61%	9.22%
<i>Atún y pescado</i>	12	42,172	3,407	3.9%	15	43,030	2,822	4.1%	14	45,638	3,244	3.7%	15	43,403	2,972	3.1%	3.78%	-4.90%	-8.36%
<i>Café y elaborados</i>	3	16,180	5,212	1.5%	3	13,193	4,297	1.3%	5	19,973	4,138	1.6%	8	32,673	3,971	2.3%	70.49%	63.59%	-4.05%
No Tradicionales	339	609,583	1,799	56.0%	305	532,547	1,744	51.0%	329	579,992	1,761	47.1%	338	706,700	2,090	49.9%	2.65%	21.85%	18.70%
<i>Flores Naturales</i>	18	103,591	5,848	9.5%	22	101,665	4,678	9.7%	21	133,163	6,324	10.8%	20	144,668	7,060	10.2%	-2.69%	8.64%	11.64%
<i>Enlatados de pescado</i>	37	135,870	3,682	12.5%	30	112,529	3,782	10.8%	34	106,414	3,124	8.6%	34	117,617	3,449	8.3%	0.11%	10.53%	10.41%
<i>Extractos y aceites vegetales</i>	27	27,989	1,034	2.6%	25	16,418	668	1.6%	30	26,265	887	2.1%	41	57,450	1,388	4.1%	39.90%	118.74%	56.35%
<i>Vehículos</i>	6	40,267	6,743	3.7%	4	47,419	10,572	4.5%	3	36,954	10,735	3.0%	4	43,209	11,155	3.1%	12.52%	16.93%	3.91%
<i>Otras Manufacturas de metal</i>	12	48,042	4,036	4.4%	8	34,258	4,084	3.3%	15	42,101	2,874	3.4%	13	39,004	2,933	2.8%	-9.22%	-7.36%	2.05%
<i>Harina de pescado</i>	19	13,703	719	1.3%	13	10,814	839	1.0%	13	14,486	1,134	1.2%	24	32,831	1,396	2.3%	84.17%	126.64%	23.06%
<i>Jugos y conservas de frutas</i>	23	29,134	1,257	2.7%	19	22,941	1,212	2.2%	20	26,089	1,330	2.1%	23	30,670	1,336	2.2%	17.05%	17.56%	0.44%
<i>Manuf.de cuero, plástico y caucho</i>	7	21,589	3,222	2.0%	6	20,116	3,398	1.9%	6	19,695	3,203	1.6%	8	27,166	3,236	1.9%	36.52%	37.93%	1.04%
<i>Otras manuf.textiles</i>	2	9,468	4,333	0.9%	2	27,426	13,211	2.6%	2	18,920	7,584	1.5%	3	22,634	7,984	1.6%	13.65%	19.63%	5.26%
<i>Químicos y fármacos</i>	10	22,380	2,235	2.1%	9	20,190	2,265	1.9%	6	20,412	3,340	1.7%	10	22,140	2,303	1.6%	57.27%	8.47%	-31.03%
<i>Madera</i>	44	17,733	401	1.6%	36	13,195	366	1.3%	47	16,463	352	1.3%	40	21,802	549	1.5%	-15.17%	32.43%	56.11%
<i>Productos mineros</i>	1	18,107	12,768	1.7%	28	7,001	248	0.7%	21	7,968	388	0.6%	5	21,768	4,441	1.5%	-76.15%	173.20%	1045.66%
<i>Fruta</i>	22	8,517	392	0.8%	27	10,075	378	1.0%	25	9,032	363	0.7%	27	10,664	395	0.8%	8.48%	18.07%	8.85%
<i>Manuf. de papel y cartón</i>	7	8,339	1,138	0.8%	4	5,069	1,131	0.5%	7	6,785	1,007	0.6%	7	8,760	1,240	0.6%	4.86%	29.11%	23.12%
<i>Tabaco en rama</i>	1	4,873	9,680	0.4%	1	7,943	11,532	0.8%	0	5,093	16,286	0.4%	0	6,270	14,874	0.4%	34.81%	23.12%	-8.67%
<i>Maderas terciadas y prensadas</i>	9	6,978	759	0.6%	7	5,812	832	0.6%	9	7,312	780	0.6%	8	5,398	718	0.4%	-19.84%	-26.18%	-7.91%
<i>Elaborados de banano</i>	5	3,986	846	0.4%	5	5,061	1,043	0.5%	6	6,148	946	0.5%	5	5,336	1,057	0.4%	-22.35%	-13.21%	11.76%
<i>Otros elaborados del mar</i>	1	1,045	1,134	0.1%	2	1,706	995	0.2%	3	3,947	1,186	0.3%	2	3,572	1,430	0.3%	-24.91%	-9.50%	20.52%
<i>Prendas de vestir de fibras textiles</i>	0	3,353	8,082	0.3%	0	3,678	8,704	0.4%	0	2,111	9,253	0.2%	0	2,245	9,054	0.2%	8.72%	6.39%	-2.14%
<i>Abacá</i>	2	2,010	1,029	0.2%	2	2,362	1,252	0.2%	2	2,602	1,216	0.2%	2	2,096	1,218	0.1%	-19.55%	-19.43%	0.15%
<i>Otros</i>	86	82,609	963	7.6%	56	56,868	1,019	5.4%	59	68,033	1,162	5.5%	62	81,398	1,324	5.7%	5.02%	19.65%	13.92%

(1) Las cifras son provisionales; su reproceso se realiza conforme a la recepción de documentos fuente de las operaciones de comercio exterior

(2) Volumen en miles de barriles

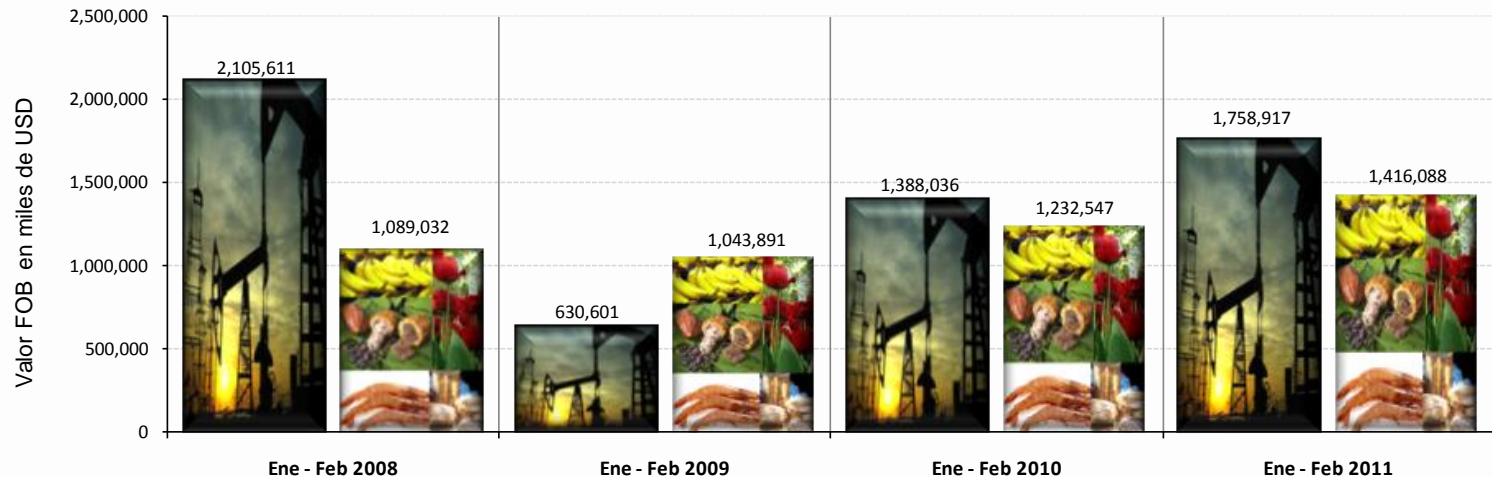


Exportaciones

Las exportaciones totales en valores FOB , durante el período enero – febrero de 2011 alcanzaron los USD 3,175.01 millones, las mismas que al comparar con las ventas externas registradas en los meses de enero y febrero de 2010, que fueron de USD 2,620.58 millones, dieron como resultado un incremento de 21.16%; en volumen la venta de productos al exterior aumentaron en 7.33%, mientras que por precio unitario aumentaron en 12.88%.

Una de las principales razones del crecimiento en las exportaciones totales, es el aumento en los precios del barril de petróleo crudo y sus derivados en un 16.26%, lo que dio como resultado un incremento en el valor FOB de las exportaciones petroleras de 26.72% al pasar de USD 1,388.03 millones en enero – febrero de 2010 a USD 1,758.91 millones en el mismo período del año 2011; en cuanto al volumen de dichas exportaciones, estas aumentaron en 8.99%.

Exportaciones: Petroleras y No Petroleras





Exportaciones Petroleras

- Barriles y valor USD FOB (en miles) -

Ene - Feb 2011						
	Barriles		Valor USD FOB	precio/ bl.	Participación	
	2011	% part.			Vol.	Valor
Crudo	19,580		1,621,140	82.79	91.04%	92.17%
EP Petroecuador	17,965	91.75%	1,491,312	83.0	83.53%	84.79%
Crudo Oriente	12,809		1,074,367		59.56%	61.08%
Crudo Napo	5,156		416,944		23.98%	23.70%
Compañías privadas	1,615	8.25%	129,828		7.51%	7.38%
Derivados	1,926		137,778		8.96%	7.83%

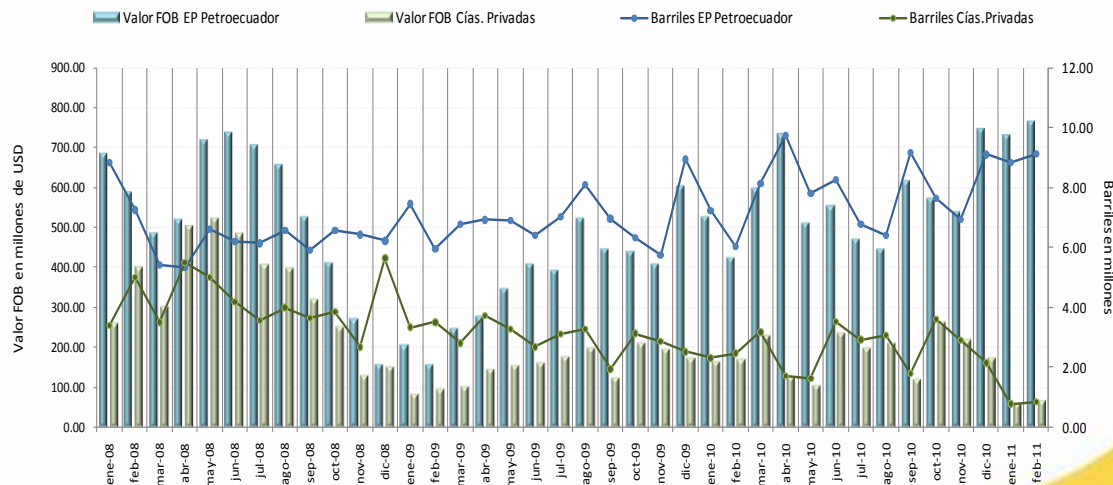
Período	EP PETROECUADOR			COMPAÑÍAS PRIVADAS		
	Barriles EP Petroecuador	Valor FOB EP Petroecuador	Precio unitario	Barriles Cías. Privadas	Valor FOB Cías. Privadas	Precio unitario
Ene - Dic 2008	77,480	6,460,674	83.4	49,915	4,107,274	82.3
ene-08	8,844	683,274	77.3	3,383	258,574	76.4
feb-08	7,252	586,537	80.9	5,006	398,253	79.6
mar-08	5,424	486,326	89.7	3,502	299,342	85.5
abr-08	5,327	518,476	97.3	5,494	501,330	91.3
may-08	6,597	717,460	108.7	5,003	520,051	103.9
jun-08	6,201	736,706	118.8	4,177	481,214	115.2
jul-08	6,143	705,930	114.9	3,565	404,383	113.4
ago-08	6,563	656,122	100.0	3,989	395,385	99.1
sep-08	5,914	526,326	89.0	3,630	317,485	87.5
oct-08	6,561	412,120	62.8	3,847	251,676	65.4
nov-08	6,429	272,230	42.3	2,680	129,204	48.2
dic-08	6,225	159,165	25.6	5,641	150,378	26.7
Ene - Dic 2009	83,470	4,459,741	53.4	36,088	1,824,390	50.6
ene-09	7,450	206,023	27.7	3,330	82,722	24.8
feb-09	5,957	156,990	26.4	3,504	95,140	27.1
mar-09	6,785	246,322	36.3	2,800	101,566	36.3
abr-09	6,923	279,100	40.3	3,725	146,385	39.3
may-09	6,901	348,039	50.4	3,273	156,239	47.7
jun-09	6,401	409,245	63.9	2,677	160,700	60.0
jul-09	7,012	392,516	56.0	3,101	177,678	57.3
ago-09	8,092	523,899	64.7	3,263	198,604	60.9
sep-09	6,959	446,857	64.2	1,933	123,151	63.7
oct-09	6,314	440,137	69.7	3,126	211,701	67.7
nov-09	5,734	407,842	71.1	2,846	196,556	69.1
dic-09	8,943	602,771	67.4	2,509	173,949	69.3
Ene - Dic 2010	93,242	6,727,980	72.2	31,223	2,223,961	71.2
ene-10	7,239	527,018	72.8	2,308	165,339	71.6
feb-10	6,034	422,816	70.1	2,462	169,502	68.9
mar-10	8,124	595,797	73.3	3,173	230,491	72.6
abr-10	9,744	733,694	75.3	1,710	128,582	75.2
may-10	7,817	509,322	65.2	1,634	106,896	65.4
jun-10	8,270	553,587	66.9	3,523	235,912	67.0
jul-10	6,776	469,945	69.4	2,920	198,968	68.1
ago-10	6,398	444,666	69.5	3,065	209,155	68.2
sep-10	9,172	615,280	67.1	1,794	121,773	67.9
oct-10	7,631	573,032	75.1	3,601	264,031	73.3
nov-10	6,931	538,134	77.6	2,893	221,092	76.4
dic-10	9,108	744,688	81.8	2,140	172,219	80.5
Ene - Feb 2011	17,965	1,491,312	83.0	1,615	129,828	80.4
ene-11	8,833	728,495	82.5	771	61,072	79.2
feb-11	9,132	762,817	83.5	844	68,756	81.4

Es importante indicar que en términos de valor FOB, las exportaciones petroleras registradas durante el primer bimestre de 2011, representaron el 55.40% del total de las ventas externas; de ese porcentaje, el petróleo crudo participa con el 92.17% y sus derivados con la diferencia 7.83%.

En cuanto al volumen total de las exportaciones petroleras, el petróleo crudo aporta con 91.04% de los derivados con el 8.96% (Fuel Oil y Nafta); la Empresa Pública de Hidrocarburos del Ecuador (EP Petroecuador) participa con el 91.75%; y las compañías petroleras privadas que operan en el país con el 8.25% restante.

En el siguiente gráfico se observa la evolución mensual de los volúmenes de exportación de crudo en barriles tanto de EP Petroecuador y como de las compañías privadas durante el período enero 2008 – febrero 2011:

Exportación de Petróleo Crudo





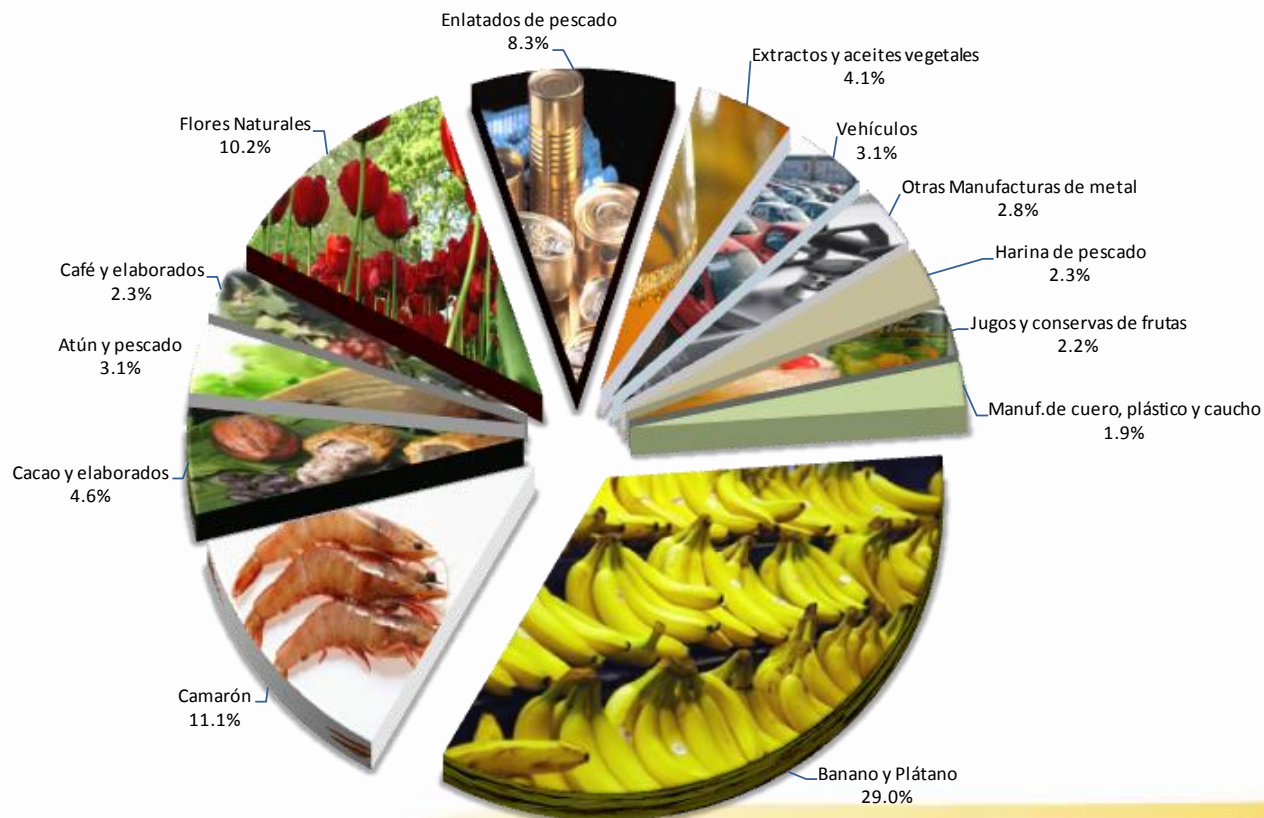
En este análisis, las exportaciones no petroleras registradas a febrero de 2011, totalizaron un valor FOB de USD 1,416.08 millones, nivel superior en 14.89% respecto al registrado en enero - febrero de 2010, que fueron de USD 1,232.54 millones. Se observa en este grupo de productos, un crecimiento tanto en los volúmenes de ventas, como en el precio unitario de 3.98% y 10.49%, respectivamente.

La participación de los principales productos en el periodo enero – febrero de 2011, fue la siguiente:

Exportaciones No Petroleras

Enero - Febrero 2011

- Porcentaje de participación de los principales productos -





Importaciones (1)

- Toneladas métricas y valor USD FOB (en miles) -

	Ene - Feb 2008					Ene - Feb 2009					Ene - Feb 2010					Ene - Feb 2011					Variación 2011 - 2010		
	a	b	b/a	Participación		a	b	b/a	Participación		a	b	b/a	Participación		a	b	b/a	Participación		Valor		
	Volumen	Valor FOB	Valor unitario	Vol.	Valor	Volumen	Valor FOB	Valor unitario	Vol.	Valor	Volumen	Valor FOB	Valor unitario	Vol.	Valor	Volumen	Valor FOB	Valor unitario	Vol.	Valor	Volumen	Valor FOB	Valor unitario
Totales	1,848	2,318,614	1,255	100.00%	100.00%	1,774	2,255,979	1,272	100.00%	100.00%	2,218	2,619,476	1,181	100.00%	100.00%	2,152	3,131,252	1,455	100.00%	100.00%	-2.99%	19.54%	23.22%
Bienes de Consumo	145	475,016	3,267	7.87%	20.49%	153	530,059	3,473	8.60%	23.50%	136	516,176	3,787	6.15%	19.71%	150	599,621	4,007	6.95%	19.15%	9.78%	16.17%	5.82%
<i>No duradero</i>	112	303,588	2,718	6.04%	13.09%	118	323,725	2,746	6.64%	14.35%	102	276,394	2,719	4.58%	10.55%	111	343,833	3,086	5.18%	10.98%	9.61%	24.40%	13.49%
<i>Duradero</i>	34	171,428	5,084	1.82%	7.39%	35	206,334	5,944	1.96%	9.15%	35	239,782	6,915	1.56%	9.15%	38	255,789	6,690	1.78%	8.17%	10.27%	6.68%	-3.26%
Materias Primas	1,055	788,292	747	57.07%	34.00%	893	751,932	842	50.34%	33.33%	1,158	874,676	755	52.22%	33.39%	1,150	1,035,990	901	53.42%	33.09%	-0.76%	18.44%	19.36%
<i>Para la agricultura</i>	174	95,682	549	9.43%	4.13%	88	73,557	835	4.96%	3.26%	186	103,443	556	8.38%	3.95%	250	143,751	576	11.61%	4.59%	34.34%	38.97%	3.44%
<i>Para la industria</i>	764	635,706	832	41.33%	27.42%	599	614,407	1,026	33.75%	27.23%	900	678,048	753	40.59%	25.88%	725	811,916	1,120	33.67%	25.93%	-19.51%	19.74%	48.77%
<i>Materiales de construcción</i>	117	56,905	488	6.31%	2.45%	206	63,968	310	11.62%	2.84%	72	93,186	1,291	3.25%	3.56%	175	80,323	458	8.14%	2.57%	142.65%	-13.80%	-64.48%
Bienes de Capital	67	586,858	8,719	3.64%	25.31%	70	689,238	9,807	3.96%	30.55%	67	635,573	9,508	3.01%	24.26%	86	840,079	9,788	3.99%	26.83%	28.40%	32.18%	2.94%
<i>Para la agricultura</i>	2	9,302	6,137	0.08%	0.40%	3	17,398	6,516	0.15%	0.77%	2	11,599	5,366	0.10%	0.44%	2	17,341	7,253	0.11%	0.55%	10.60%	49.50%	35.17%
<i>Para la industria</i>	29	360,473	12,223	1.60%	15.55%	36	445,295	12,338	2.03%	19.74%	30	418,113	13,805	1.37%	15.96%	44	564,919	12,827	2.05%	18.04%	45.41%	35.11%	-7.09%
<i>Equipos de Transporte</i>	36	217,083	5,980	1.96%	9.36%	32	226,545	7,187	1.78%	10.04%	34	205,861	5,985	1.55%	7.86%	39	257,819	6,544	1.83%	8.23%	14.54%	25.24%	9.34%
Combustibles y Lubricantes (2)	581	468,017	806	31.42%	20.19%	657	280,094	426	37.05%	12.42%	854	581,196	681	38.49%	22.19%	766	649,781	848	35.60%	20.75%	-10.29%	11.80%	24.62%
Diversos	0.0	430	15,354	0.00%	0.02%	0.8	4,656	5,583	0.05%	0.21%	2.7	11,855	4,376	0.12%	0.45%	0.8	5,781	7,178	0.04%	0.18%	-70.27%	-51.23%	64.05%

(1) Las cifras son provisionales; su reproceso se realiza conforme a la recepción de documentos fuente de las operaciones de comercio exterior; no se incluye las importaciones de la ex-H.J.D.N.

(2) Incluye el cambio de metodología en el registro de las importaciones de derivados de petróleo, que consiste en reemplazar al Servicio Nacional de Aduanas del Ecuador –SENAE- por la Empresa Pública de Hidrocarburos del Ecuador –EP Petroecuador- como fuente principal de información para el registro de las importaciones de derivados. De esta forma se consolidan de mejor manera las importaciones reales de derivados efectuadas por la economía ecuatoriana.

Importaciones

Durante enero – febrero de 2011, las importaciones totales ¹ en valor FOB, alcanzaron los USD 3,131.25 millones, es decir, USD 511.77 millones más que las compras externas realizadas en el mismo periodo del año 2010 que fueron de USD 2,619.47 millones, dicho monto representó un crecimiento en valor FOB de 19.54%. Este comportamiento responde a un aumento de los precios totales de 23.22%, a pesar de la disminución en los volúmenes de -2.99%.

De acuerdo con la Clasificación Económica de los Productos por Uso o Destino Económico (CUODE), en el cuadro se puede apreciar que en los meses de enero y febrero de los años 2010 y 2011, las variables volumen y precio tienen distintos comportamientos, es así que, se importó una menor cantidad de Combustibles y Lubricantes (-10.29%) a precios unitarios superiores en 24.62%; las compras al exterior de Bienes de Capital subieron tanto en volumen 28.40% , como en valor unitario 2.94%.

1 Sin considerar las importaciones de la ex H. Junta de Defensa Nacional

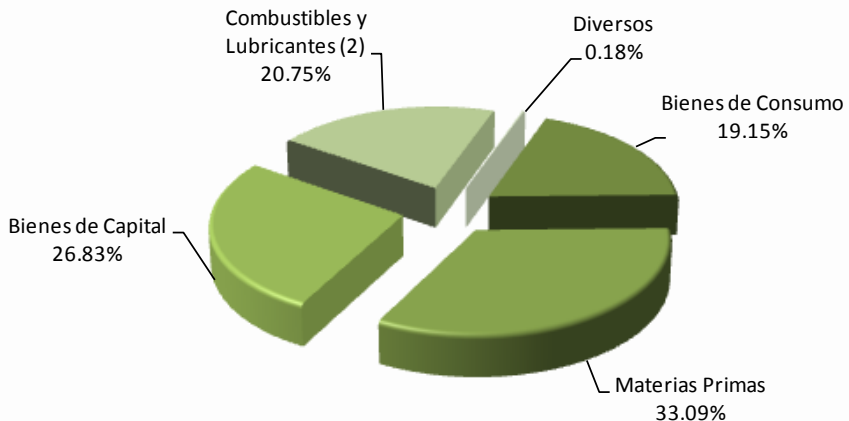


Las Materias Primas disminuyeron en cantidad -0.76% y en valor unitario aumentaron en 19.36% ; por su parte las importaciones de Bienes de Consumo ascendieron tanto en volumen en 9.78% como en precio unitario 5.82% ; finalmente los productos Diversos disminuyeron en volumen -70.27% y en precio unitario tuvieron un aumento de 64.05% .

La participación en el total de los bienes importados por CUODE, en valores FOB durante los dos primeros meses del año 2011, fue la siguiente: Materias Primas (33.09%); Bienes de Capital (26.83%); Combustibles y Lubricantes (20.75%); Bienes de Consumo (19.15%); y, Productos Diversos (0.18%). En términos de volumen fue: Materias Primas (53.42%); Combustibles y Lubricantes (35.60%); Bienes de Consumo (6.95%); Bienes de Capital (3.99%); y, Productos Diversos (0.04%).

Importaciones por Uso o Destino Económico (CUODE)

- Porcentaje de participación en VALOR FOB de los principales productos - Ene - Feb 2011



- Porcentaje de participación en VOLUMEN de los principales productos - Ene - Feb 2011

