



BANCO CENTRAL DEL ECUADOR

Ecuador: Evolución de la Balanza Comercial

Enero – Junio 2011

Resumen Ejecutivo

Agosto 2011

Dirección de Estadística Económica



Contenido

I. BALANZA COMERCIAL

- Petrolera
- No petrolera

II. EXPORTACIONES

- Petroleras
- No petroleras

III. IMPORTACIONES

- Por uso o destino económico





I. BALANZA COMERCIAL



**Balanza Comercial**

Transcurrido el primer semestre del año 2011, el saldo de la balanza comercial registró un déficit de **US-65.19 millones**. Resultado que representó una recuperación comercial de 78.68% frente al déficit en el mismo período del año 2010, que fue de USD -305.75 millones.

Balanza Comercial (1)

- Toneladas métricas y valor USD FOB (en miles) -

	Ene - Jun 2008			Ene - Jun 2009			Ene - Jun 2010			Ene - Jun 2011			Variación 2011 - 2010 (*)		
	a	b	b/a	a	b	b/a	a	b	b/a	a	b	b/a			
	Volumen	Valor USD FOB	Valor unitario	Volumen	Valor USD FOB	Valor unitario	Volumen	Valor USD FOB	Valor unitario	Volumen	Valor USD FOB	Valor unitario	Volumen	Valor USD FOB	Valor unitario
Exportaciones totales	14,411	10,278,933	713	13,690	5,967,245	436	13,311	8,542,217	642	13,289	10,765,555	810	-0.16%	26.03%	26.23%
<i>Petroleras (2)</i>	74,258	6,761,849	91	67,110	2,689,204	40	66,965	4,673,638	70	65,181	6,136,607	94	-2.66%	31.30%	34.89%
<i>No petroleras</i>	4,098	3,517,083	858	4,370	3,278,042	750	3,989	3,868,579	970	4,227	4,628,948	1,095	5.97%	19.65%	12.92%
Importaciones totales	5,388	7,904,626	1,467	5,430	6,615,312	1,218	6,690	8,847,976	1,323	6,963	10,830,753	1,555	4.08%	22.41%	17.61%
<i>Bienes de consumo</i>	493	1,693,213	3,436	440	1,444,579	3,282	497	1,822,245	3,668	535	2,127,313	3,979	7.63%	16.74%	8.47%
<i>Materias primas</i>	2,986	2,649,795	887	2,852	2,258,121	792	3,312	2,833,915	856	3,635	3,490,710	960	9.76%	23.18%	12.22%
<i>Bienes de capital</i>	208	1,944,310	9,338	201	1,972,573	9,798	223	2,173,399	9,725	260	2,722,335	10,457	16.49%	25.26%	7.53%
<i>Combustibles y Lubricantes (3)</i>	1,701	1,549,900	911	1,934	915,643	473	2,652	1,905,532	719	2,531	2,438,589	964	-4.56%	27.97%	34.09%
<i>Diversos</i>	0.11	1,353	12,252	2.80	15,317	5,462	6.01	36,753	6,111	2.12	18,943	8,956	-64.83%	-48.46%	46.56%
<i>Ajustes (4)</i>		66,054			9,080			76,132			32,862			-56.84%	
Balanza Comercial - Total		2,374,307			-648,067			-305,759			-65,197			78.68%	
<i>Bal. Comercial - Petrolera</i>		5,211,949			1,773,561			2,768,106			3,698,018			33.59%	
<i>Bal. Comercial - No petrolera</i>		-2,837,642			-2,421,628			-3,073,865			-3,763,215			-22.43%	

(1) Las cifras son provisionales; su reproceso se realiza conforme a la recepción de documentos fuente de las operaciones de comercio exterior.

(2) Volumen en miles de barriles

(3) Incluye el cambio de metodología en el registro de las importaciones de derivados de petróleo, que consiste en reemplazar al Servicio Nacional de Aduanas del Ecuador –SENAE- por la Empresa Pública de Hidrocarburos del Ecuador –EP Petroecuador- como fuente principal de información para el registro de las importaciones de derivados. De esta forma se consolidan de mejor manera las

(4) Otras importaciones no regularizadas en el SENA E

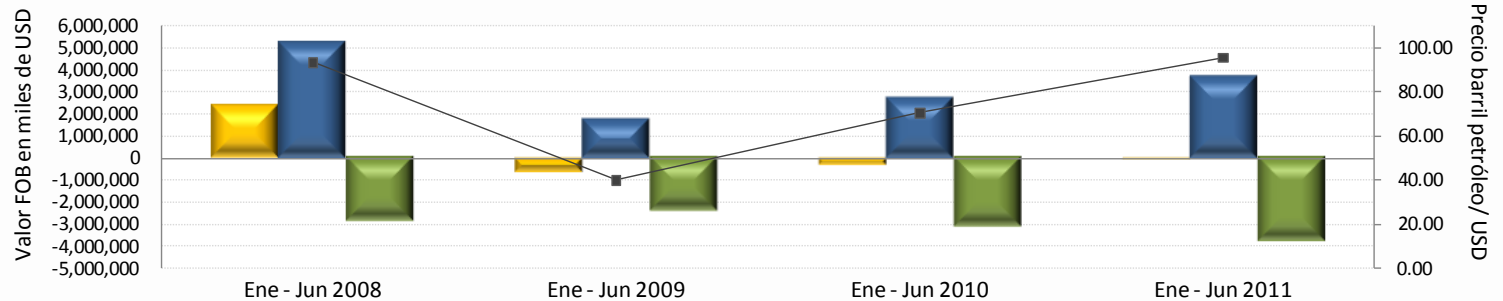
(*) *La fórmula de cálculo para la variación es (valor t-valor t-1)/|valor t-1|*



La **Balanza Comercial Petrolera**, registró un saldo favorable de USD 3,698.01 millones a junio de 2011, es decir, 33.59% más que el superávit comercial obtenido durante enero – junio de 2010 que fue de USD 2,768.10 millones, debido al aumento en 34.89% de los precios del barril de petróleo crudo y sus derivados. Es importante mencionar que en el período analizado las importaciones de *Combustibles y Lubricantes* crecieron en valor FOB, 27.97% y en volumen disminuyeron en 4.56%.

Por otra parte, la **Balanza Comercial No Petrolera** correspondiente al primer semestre de 2011, incrementó su déficit comercial en 22.43% respecto al saldo registrado en el mismo período del año 2010, al pasar de USD -3,073.86 millones a USD -3,763.21 millones; el aumento del déficit generado en su mayor parte por un crecimiento en el valor FOB de las *Importaciones no petroleras*, donde sobresalen los *Bienes de Capital* (25.26%); seguidos por las *Materias Primas* (23.18%); y, los *Bienes de Consumo* (16.74%).

Balanza Comercial (1)



■ Balanza Comercial - Total	2,374,307	-648,067	-305,759	-65,197
■ Bal. Comercial - Petrolera	5,211,949	1,773,561	2,768,106	3,698,018
■ Bal. Comercial - No petrolera	-2,837,642	-2,421,628	-3,073,865	-3,763,215
■ Precio de barril de petróleo / USD (eje der.)	93.45	39.99	70.59	95.45

(1) Incluye el cambio de metodología en el registro de las importaciones de derivados de petróleo, que consiste en reemplazar al Servicio Nacional de Aduanas del Ecuador –SENAE- por la Empresa Pública de Hidrocarburos del Ecuador –EP Petroecuador- como fuente principal de información para el registro de las importaciones de derivados. De esta forma se consolidan de mejor manera las importaciones reales de derivados efectuadas por la economía ecuatoriana.



II. EXPORTACIONES





Exportaciones (1)

- Toneladas métricas y valor USD FOB (en miles) -

	Ene - Jun 2008				Ene - Jun 2009				Ene - Jun 2010				Ene - Jun 2011				Variación 2011 - 2010		
	a	b	b/a		a	b	b/a		a	b	b/a		a	b	b/a		Valor USD	Valor	Valor
	Volumen	Valor USD FOB	Valor unitario	Partic. en valor	Volumen	Valor USD FOB	Valor unitario	Partic. en valor	Volumen	Valor USD FOB	Valor unitario	Partic. en valor	Volumen	Valor USD FOB	Valor unitario	Partic. en valor	Valor USD	Valor	Valor
Exportaciones Totales (eje der.)	14,411	10,278,933	713		13,690	5,967,245	436		13,311	8,542,217	642		13,289	10,765,555	810		-0.16%	26.03%	26.23%
Petroleras (2)	74,258	6,761,849	91	100.0%	67,110	2,689,204	40	100.0%	66,965	4,673,638	70	100.0%	65,181	6,136,607	94	100.0%	-2.66%	31.30%	34.89%
Crudo	66,209	6,187,543	93	91.5%	59,726	2,388,471	40	88.8%	62,036	4,378,957	71	93.7%	59,149	5,645,953	95	92.0%	-4.65%	28.93%	35.23%
EP Petroecuador	39,645	3,728,780	94	55.1%	40,417	1,645,719	41	61.2%	47,226	3,342,235	71	71.5%	55,348	5,310,373	96	86.5%	17.20%	58.89%	35.57%
Crudo Oriente	26,264	2,514,043	96	37.2%	30,515	1,297,052	43	48.2%	36,299	2,587,571	71	55.4%	37,299	3,614,126	97	58.9%	2.76%	39.67%	35.93%
Crudo Napo	13,381	1,214,737	91	18.0%	9,902	348,668	35	13.0%	10,928	754,663	69	16.1%	18,049	1,696,247	94	27.6%	65.16%	124.77%	36.09%
Compañías privadas	26,564	2,458,763	93	36.4%	19,310	742,751	38	27.6%	14,810	1,036,722	70	22.2%	3,802	335,580	88	5.5%	-74.33%	-67.63%	26.10%
Derivados	8,049	574,306	71	8.5%	7,384	300,733	41	11.2%	4,928	294,681	60	6.3%	6,032	490,654	81	8.0%	22.40%	66.50%	36.03%
No Petroleras	4,098	3,517,083	858	100.0%	4,370	3,278,042	750	100.0%	3,989	3,868,579	970	100.0%	4,227	4,628,948	1,095	100.0%	5.97%	19.65%	12.92%
Tradicionales	3,015	1,517,598	503	43.1%	3,107	1,616,638	520	49.3%	2,982	1,903,475	638	49.2%	3,140	2,268,714	723	49.0%	5.29%	19.19%	13.20%
Banano y Plátano	2,851	849,812	298	24.2%	2,923	976,479	334	29.8%	2,783	1,101,632	396	28.5%	2,906	1,225,687	422	26.5%	4.38%	11.26%	6.59%
Camarón	67	358,066	5,331	10.2%	66	320,057	4,865	9.8%	74	388,880	5,223	10.1%	89	563,143	6,313	12.2%	19.81%	44.81%	20.87%
Cacao y elaborados	54	151,348	2,800	4.3%	58	149,805	2,565	4.6%	71	222,871	3,128	5.8%	67	238,668	3,536	5.2%	-5.25%	7.09%	13.02%
Atún y pescado	33	104,442	3,174	3.0%	46	121,288	2,620	3.7%	39	128,720	3,333	3.3%	57	147,558	2,611	3.2%	46.35%	14.63%	-21.67%
Café y elaborados	10	53,930	5,335	1.5%	13	49,009	3,656	1.5%	14	61,372	4,332	1.6%	21	93,659	4,485	2.0%	47.38%	52.61%	3.55%
No Tradicionales	1,082	1,999,485	1,847	56.9%	1,263	1,661,404	1,316	50.7%	1,007	1,965,104	1,950	50.8%	1,088	2,360,234	2,170	51.0%	7.98%	20.11%	11.24%
Enlatados de pescado	113	437,282	3,860	12.4%	92	329,529	3,577	10.1%	91	303,356	3,347	7.8%	101	395,031	3,907	8.5%	11.54%	30.22%	16.75%
Flores Naturales	59	292,925	4,925	8.3%	50	283,114	5,713	8.6%	56	326,431	5,867	8.4%	59	359,849	6,049	7.8%	6.92%	10.24%	3.11%
Extractos y aceites vegetales	98	114,522	1,172	3.3%	103	90,262	875	2.8%	101	98,546	978	2.5%	158	212,811	1,349	4.6%	56.52%	115.95%	37.97%
Vehículos	21	172,236	8,095	4.9%	30	126,816	4,184	3.9%	10	112,605	11,133	2.9%	15	180,913	11,991	3.9%	49.17%	60.66%	7.70%
Otras Manufacturas de metal	46	175,071	3,821	5.0%	32	120,880	3,810	3.7%	54	157,742	2,899	4.1%	44	140,836	3,176	3.0%	-18.50%	-10.72%	9.55%
Manuf. de cuero, plástico y caucho	22	73,828	3,388	2.1%	21	68,698	3,257	2.1%	23	73,497	3,220	1.9%	28	98,319	3,504	2.1%	22.90%	33.77%	8.85%
Químicos y fármacos	23	66,412	2,942	1.9%	24	59,348	2,474	1.8%	23	87,238	3,750	2.3%	25	91,883	3,648	2.0%	8.25%	5.33%	-2.70%
Jugos y conservas de frutas	67	81,464	1,225	2.3%	60	78,751	1,303	2.4%	67	90,259	1,341	2.3%	52	91,451	1,756	2.0%	-22.64%	1.32%	30.98%
Otras manif. textiles	8	35,139	4,465	1.0%	7	75,102	10,721	2.3%	9	91,963	10,117	2.4%	11	89,964	8,327	1.9%	18.85%	-2.17%	-17.69%
Harina de pescado	47	33,721	725	1.0%	42	34,653	825	1.1%	41	52,856	1,287	1.4%	52	75,410	1,437	1.6%	27.76%	42.67%	11.67%
Madera	141	56,411	400	1.6%	126	44,357	353	1.4%	144	57,914	402	1.5%	107	74,577	696	1.6%	-25.68%	28.77%	73.26%
Productos mineros	6	60,350	10,922	1.7%	313	30,327	97	0.9%	29	36,076	1,263	0.9%	21	74,338	3,616	1.6%	-28.02%	106.06%	186.28%
Elaborados de banano	17	14,530	836	0.4%	17	17,857	1,026	0.5%	20	19,750	990	0.5%	43	28,975	668	0.6%	117.58%	46.71%	-32.57%
Manuf. de papel y cartón	21	22,309	1,073	0.6%	21	15,068	723	0.5%	20	21,693	1,088	0.6%	21	27,353	1,306	0.6%	5.02%	26.09%	20.06%
Fruta	59	21,254	361	0.6%	63	24,808	397	0.8%	62	24,636	399	0.6%	73	26,672	364	0.6%	18.77%	8.27%	-8.84%
Tabaco en rama	2	17,247	7,523	0.5%	2	23,495	9,447	0.7%	3	23,817	9,413	0.6%	2	21,002	10,418	0.5%	-20.32%	-11.82%	10.68%
Maderas terciadas y prensadas	33	25,437	773	0.7%	24	19,280	798	0.6%	32	23,572	742	0.6%	29	20,831	729	0.5%	-10.09%	-11.63%	-1.71%
Prendas de vestir de fibras textiles	1	12,336	9,322	0.4%	1	9,819	9,464	0.3%	1	8,683	9,943	0.2%	1	11,600	10,300	0.3%	28.96%	33.59%	3.59%
Otros elaborados del mar	5	5,704	1,127	0.2%	5	7,822	968	0.2%	11	11,931	1,116	0.3%	6	10,748	1,659	0.2%	-39.42%	-9.91%	48.72%
Abacá	6	6,460	1,140	0.2%	8	6,557	1,287	0.2%	6	6,667	1,195	0.2%	5	5,880	1,244	0.1%	-15.28%	-11.81%	4.10%
Otros	289	274,847	952	7.8%	220	194,861	884	5.9%	207	335,872	1,626	8.7%	233	321,791	1,380	7.0%	12.92%	-4.19%	-15.15%

(1) Las cifras son provisionales; su reproceso se realiza conforme a la recepción de documentos fuente de las operaciones de comercio exterior

(2) Volumen en miles de barriles

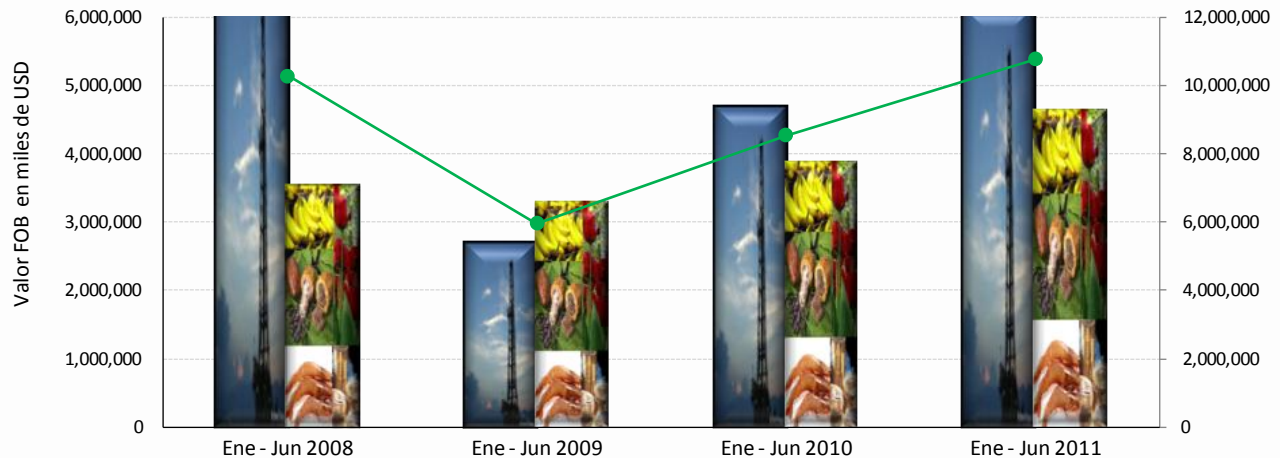


Exportaciones

Las exportaciones totales en valores FOB , durante el período enero – junio de 2011 alcanzaron los USD 10,765.55 millones, las mismas que al ser comparadas con las ventas externas registradas en el mismo período del año 2010, que fueron de USD 8,542.21 millones, dan como resultado un incremento de 26.03%; en volumen la venta de productos al exterior disminuyó en 0.16%, mientras que en precio unitario las exportaciones aumentaron en 26.23%.

Una de las principales razones del crecimiento en las exportaciones totales, es el aumento en los precios del barril de petróleo crudo y sus derivados en 34.89%, lo que dio como resultado un incremento en el valor FOB de las exportaciones petroleras de 31.30% al pasar de USD 4,673.63 millones en enero – junio de 2010 a USD 6,136.60 millones en el mismo período del año 2011; en cuanto a volumen estas exportaciones, cayeron en 2.66%.

Exportaciones: Petroleras y No Petroleras



Petroleras (2)	6,761,849	2,689,204	4,673,638	6,136,607
No Petroleras	3,517,083	3,278,042	3,868,579	4,628,948
Exportaciones Totales (eje der.)	10,278,933	5,967,245	8,542,217	10,765,555



Exportaciones Petroleras
- Barriles y valor USD FOB (en miles) -

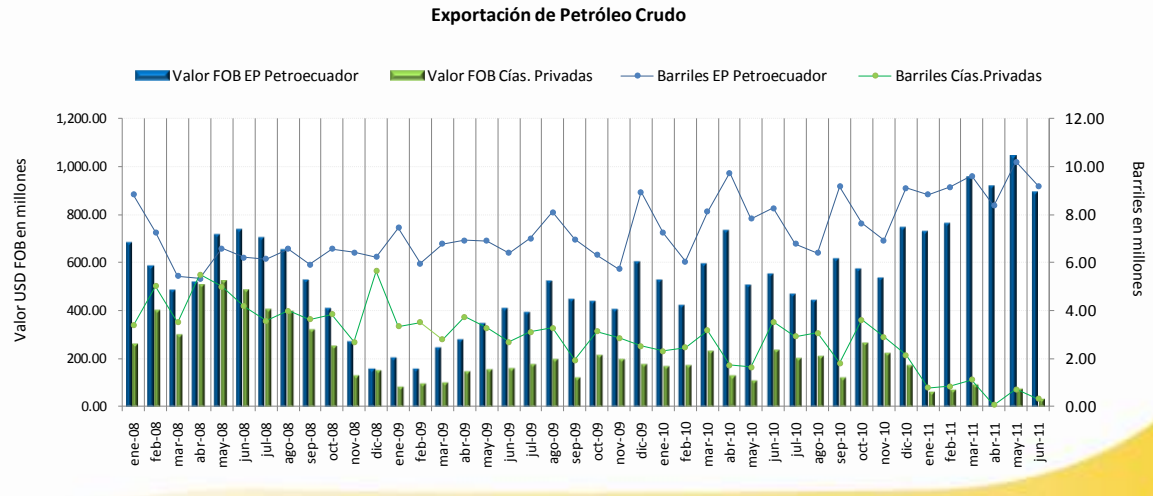
Ene - Jun 2011					
	Barriles		Valor USD FOB		Participación
	65,181	% part.	6,136,607	precio bl.	Vol. Valor
				94.15	100.0%
Crudo	59,149		5,645,953	95.45	90.75%
EP Petroecuador	55,348	93.57%	5,310,373	95.9	84.91%
Crudo Oriente	37,299		3,614,126	57.22%	58.89%
Crudo Napo	18,049		1,696,247	27.69%	27.64%
Compañías privadas	3,802	6.43%	335,580	88.3	5.83%
Derivados	6,032		490,654	81.3	9.25%

Periodo	EP PETROECUADOR			COMPAÑIAS PRIVADAS		
	Barriles	Valor FOB	Precio unitario	Barriles	Valor FOB	Precio unitario
Ene - Dic 2008	77,480.32	6,460,673.79	83.4	49,915	4,107,274	82.3
ene-08	8,844	683,274	77.3	3,383	258,574	76.4
feb-08	7,252	586,537	80.9	5,006	398,253	79.6
mar-08	5,424	486,326	89.7	3,502	299,342	85.5
abr-08	5,327	518,476	97.3	5,494	501,330	91.3
may-08	6,597	717,460	108.7	5,003	520,051	103.9
jun-08	6,201	736,706	118.8	4,177	481,214	115.2
jul-08	6,143	705,930	114.9	3,565	404,383	113.4
ago-08	6,563	656,122	100.0	3,989	395,385	99.1
sep-08	5,914	526,326	89.0	3,630	317,485	87.5
oct-08	6,561	412,120	62.8	3,847	251,676	65.4
nov-08	6,429	272,230	42.3	2,680	129,204	48.2
dic-08	6,225	159,165	25.6	5,641	150,378	26.7
Ene - Dic 2009	83,470	4,459,741	53.4	36,088	1,824,390	50.6
ene-09	7,450	206,023	27.7	3,330	82,722	24.8
feb-09	5,957	156,990	26.4	3,504	95,140	27.1
mar-09	6,785	246,322	36.3	2,800	101,566	36.3
abr-09	6,923	279,100	40.3	3,725	146,385	39.3
may-09	6,901	348,039	50.4	3,273	156,239	47.7
jun-09	6,401	409,245	63.9	2,677	160,700	60.0
jul-09	7,012	392,516	56.0	3,101	177,678	57.3
ago-09	8,092	523,899	64.7	3,263	198,604	60.9
sep-09	6,959	446,857	64.2	1,933	123,151	63.7
oct-09	6,314	440,137	69.7	3,126	211,701	67.7
nov-09	5,734	407,842	71.1	2,846	196,556	69.1
dic-09	8,943	602,771	67.4	2,509	173,949	69.3
Ene - Dic 2010	93,242	6,727,980	72.2	31,223	2,223,961	71.2
ene-10	7,239	527,018	72.8	2,308	165,339	71.6
feb-10	6,034	422,816	70.1	2,462	169,502	68.9
mar-10	8,124	595,797	73.3	3,173	230,491	72.6
abr-10	9,744	733,694	75.3	3,170	128,582	75.2
may-10	7,817	509,322	65.2	1,634	106,896	65.4
jun-10	8,270	553,587	66.9	3,523	235,912	67.0
jul-10	6,776	469,945	69.4	2,920	198,968	68.1
ago-10	6,398	444,666	69.5	3,065	209,155	68.2
sep-10	9,172	615,280	67.1	1,794	121,773	67.9
oct-10	7,631	573,032	75.1	3,601	264,031	73.3
nov-10	6,931	538,134	77.6	2,893	221,092	76.4
dic-10	9,108	744,688	81.8	2,140	172,219	80.5
Ene - May 2011	55,348	5,310,373	95.9	3,802	335,580	88.3
ene-11	8,833	728,495	82.5	771	61,072	79.2
feb-11	9,149	764,248	83.5	844	68,756	81.4
mar-11	9,607	956,355	99.5	1,112	93,385	84.0
abr-11	8,363	920,588	110.1	52	5,811	111.7
may-11	10,194	1,046,191	102.6	720	75,165	104.4
jun-11	9,201	894,496	97.2	302	31,391	103.9

Se debe indicar que en términos de valor FOB, las exportaciones petroleras registradas durante el primer semestre de 2011, representaron el 57.00% del total de las ventas externas; de ese porcentaje, el petróleo crudo participa con el 92.00% y los derivados con la diferencia de 8.00%.

En cuanto al volumen total de las exportaciones petroleras, el petróleo crudo aporta con 90.75% y los derivados con 9.25% (Fuel Oil y Nafta). La Empresa Pública de Hidrocarburos del Ecuador (EP Petroecuador) participa con 93.57% del volumen de las exportaciones; y las compañías petroleras privadas que operan en el país con el 6.43% restante.

En el siguiente gráfico se observa la evolución mensual de los volúmenes de exportación de crudo en barriles tanto de EP Petroecuador, como de las compañías privadas durante el período enero 2008 – junio 2011:





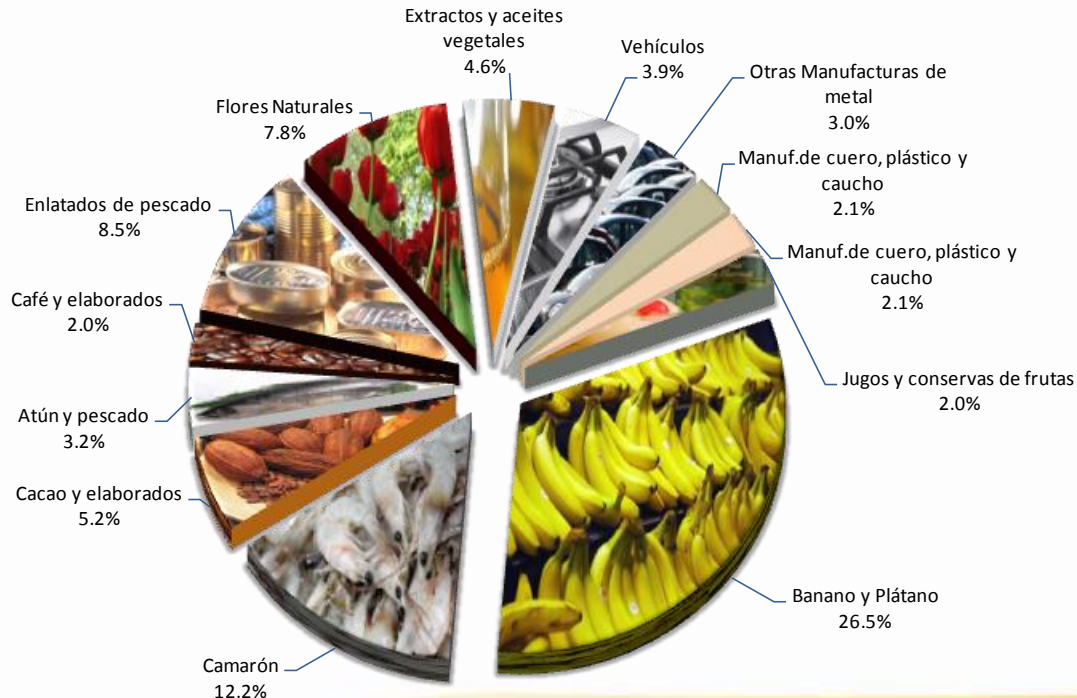
Las exportaciones no petroleras registradas a junio de 2011, totalizaron un valor FOB de USD 4,628.94 millones el valor FOB, las exportaciones no petroleras presentaron un nivel superior en 19.65% respecto al registrado entre enero – junio de 2010, que fueron de USD 3,868.57 millones. Se observa en este grupo de productos, un crecimiento tanto en los volúmenes de ventas, como en el precio unitario de 5.97% y 12.92%, respectivamente.

La participación de los principales productos en el período enero – junio de 2011, fue la siguiente:

Exportaciones No Petroleras

Enero - Junio 2011

- Porcentaje de participación de los principales productos -





III. IMPORTACIONES





Importaciones (1)

- Toneladas métricas y valor USD FOB (en miles) -

	Ene - Jun 2008					Ene - Jun 2009					Ene - Jun 2010					Ene - Jun 2011					Variación 2011 - 2010		
	a	b	b/a	Participación		a	b	b/a	Participación		a	b	b/a	Participación		a	b	b/a	Participación				
	Valor USD		Valor		Vol.	Valor USD		Valor		Vol.	Valor USD		Valor		Vol.	Valor USD		Valor		Vol.	Valor USD		Valor
Volumen	FOB	unitario	Vol.	Valor		Volumen	FOB	unitario	Vol.		Valor	Volumen	FOB	unitario		Vol.	Valor	Volumen	FOB		unitario	Vol.	Valor
Totales	5,388	7,838,572	1,455	100.00%	100.00%	5,430	6,606,233	1,217	100.00%	100.00%	6,690	8,771,844	1,311	100.00%	100.00%	6,963	10,797,891	1,551	100.00%	100.00%	4.08%	23.10%	18.27%
Bienes de Consumo	493	1,693,213	3,436	9.15%	21.60%	440	1,444,579	3,282	8.11%	21.87%	497	1,822,245	3,668	7.43%	20.77%	535	2,127,313	3,979	7.68%	19.70%	7.63%	16.74%	8.47%
No duradero	377	1,066,312	2,825	7.00%	13.60%	354	899,987	2,543	6.52%	13.62%	379	995,801	2,627	5.67%	11.35%	409	1,248,747	3,054	5.87%	11.56%	7.86%	25.40%	16.26%
Duradero	115	626,901	5,433	2.14%	8.00%	86	544,592	6,316	1.59%	8.24%	118	826,445	7,022	1.76%	9.42%	126	878,567	6,984	1.81%	8.14%	6.89%	6.31%	-0.55%
Materias Primas	2,986	2,649,795	887	55.42%	33.80%	2,852	2,258,121	792	52.52%	34.18%	3,312	2,833,915	856	49.51%	32.31%	3,635	3,490,710	960	52.21%	32.33%	9.76%	23.18%	12.22%
Para la agricultura	645	378,438	587	11.96%	4.83%	539	284,928	528	9.93%	4.31%	690	359,751	521	10.32%	4.10%	796	461,133	579	11.43%	4.27%	15.35%	28.18%	11.12%
Para la industria	2,006	2,100,426	1,047	37.23%	26.80%	1,793	1,731,569	966	33.02%	26.21%	2,285	2,202,728	964	34.15%	25.11%	2,305	2,765,291	1,200	33.10%	25.61%	0.87%	25.54%	24.46%
Materiales de construcción	336	170,932	509	6.23%	2.18%	520	241,624	465	9.57%	3.66%	337	271,436	805	5.04%	3.09%	535	264,286	494	7.68%	2.45%	58.59%	-2.63%	-38.61%
Bienes de Capital	208	1,944,310	9,338	3.86%	24.80%	201	1,972,573	9,798	3.71%	29.86%	223	2,173,399	9,725	3.34%	24.78%	260	2,722,335	10,457	3.74%	25.21%	16.49%	25.26%	7.53%
Para la agricultura	6	34,076	5,844	0.11%	0.43%	8	49,332	6,555	0.14%	0.75%	6	36,791	6,176	0.09%	0.42%	7	51,791	7,256	0.10%	0.48%	19.83%	40.77%	17.48%
Para la industria	95	1,221,755	12,907	1.76%	15.59%	104	1,290,115	12,429	1.91%	19.53%	102	1,411,778	13,803	1.53%	16.09%	129	1,802,512	13,964	1.85%	16.69%	26.21%	27.68%	1.16%
Equipos de Transporte	108	688,479	6,391	2.00%	8.78%	90	633,127	7,035	1.66%	9.58%	115	724,830	6,289	1.72%	8.26%	124	868,032	6,994	1.78%	8.04%	7.69%	19.76%	11.21%
Combustibles y Lubricantes (2)	1,701	1,549,900	911	31.57%	19.77%	1,934	915,643	473	35.62%	13.86%	2,652	1,905,532	719	39.64%	21.72%	2,531	2,438,589	964	36.34%	22.58%	-4.56%	27.97%	34.09%
Diversos	0.1	1,353	12,252	0.00%	0.02%	2.8	15,317	5,462	0.05%	0.23%	6.0	36,753	6,111	0.09%	0.42%	2.1	18,943	8,956	0.03%	0.18%	-64.83%	-48.46%	46.56%

(1) Las cifras son provisionales; su reproceso se realiza conforme a la recepción de documentos fuente de las operaciones de comercio exterior; no se incluye las importaciones de la ex - H.J.D.N.

(2) Incluye el cambio de metodología en el registro de las importaciones de derivados de petróleo, que consiste en reemplazar al Servicio Nacional de Aduanas del Ecuador –SENAE- por la Empresa Pública de Hidrocarburos del Ecuador –EP Petroecuador- como fuente principal de información para el registro de las importaciones de derivados. De esta forma se consolidan de mejor manera las importaciones reales de derivados efectuadas por la economía ecuatoriana.

Importaciones

Durante el semestre enero – junio de 2011, las importaciones totales en valor FOB, alcanzaron los USD 10.797,89 millones, es decir, USD 2.026,04 millones más que las compras externas realizadas en el mismo período del año 2010 que fueron de USD 8,771,84 millones, dicho monto representó un crecimiento en valor FOB de 23.10%. Este comportamiento responde principalmente a un aumento en los precios totales de 18.27% ya que los volúmenes experimentaron un pequeño crecimiento de 4.08%.

De acuerdo con la Clasificación Económica de los Productos por Uso o Destino Económico (CUODE), en el cuadro se puede apreciar que entre los meses de enero a junio de los años 2010 y 2011, el volumen de importaciones aumentó en los grupos de: *Bienes de Capital* 16.49%; *Materias Primas* 9.76%, y, *Bienes de Consumo* 7.63%; mientras que los *Combustibles y Lubricantes*; y, *Productos Diversos* cayeron en -4.56% y -64.83%, respectivamente.

¹ Sin considerar las importaciones de la ex H. Junta de Defensa Nacional

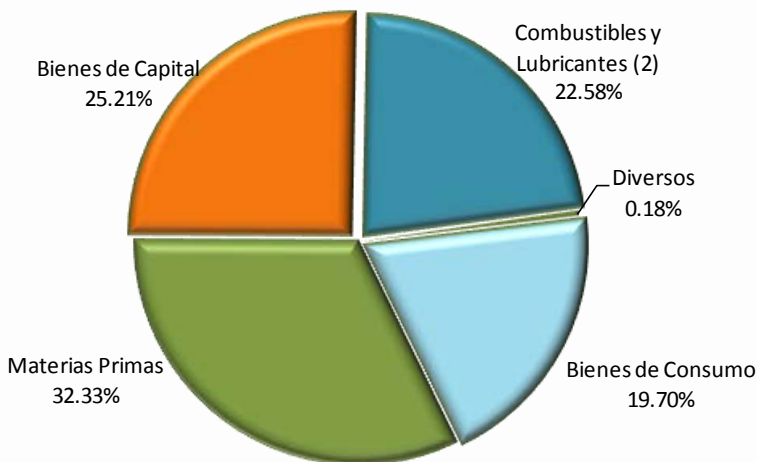


En relación a los precios, se observa un incremento en todos los grupos importaciones en el siguiente orden: *Productos Diversos* 46.56%, *Combustibles y Lubricantes* 34.09%, *Materias Primas* 12.22%, *Bienes de Consumo* 8.47%, y, *Bienes de Capital* 7.53%.

La participación en el total de los bienes importados por CUODE, en valores FOB durante el semestre enero-junio del año 2011, fue la siguiente: *Materias Primas* (32.33%); *Bienes de Capital* (25.21%); *Combustibles y Lubricantes* (22.58%); *Bienes de Consumo* (19.70%); y, *Productos Diversos* (0.18%). En volumen fue: *Materias Primas* (52.21%); *Combustibles y Lubricantes* (36.34%); *Bienes de Consumo* (7.68%); *Bienes de Capital* (3.74%); y, *Productos Diversos* (0.03%).

Importaciones por Uso o Destino Económico (CUODE)

Porcentaje de participación en VALOR FOB de los principales productos
Enero - Junio 2011



Porcentaje de participación en VOLUMEN de los principales productos
Enero - Junio 2011

