



BANCO CENTRAL DEL ECUADOR

Evolución de la Balanza Comercial Enero - Septiembre 2011

NOVIEMBRE 2011

Dirección de Estadística Económica



Contenido

- ▶ I. BALANZA COMERCIAL
 - Petrolera
 - No petrolera
- ▶ II. EXPORTACIONES
 - Petroleras
 - No petroleras
- ▶ III. IMPORTACIONES
 - Por uso o destino económico



I. BALANZA COMERCIAL

**Balanza Comercial**

En septiembre de 2011, el saldo de la balanza comercial registró un déficit de *USD -919.73 millones*. Resultado que representó una recuperación comercial de 33.26% frente al déficit del período de enero a septiembre de 2010, que fue de *USD -1,377.92 millones*.

BALANZA COMERCIAL ¹
Toneladas métricas y valor USD FOB (en miles)

	Ene - Sep 2008			Ene - Sep 2009			Ene - Sep 2010			Ene - Sep 2011			Variación 2011 - 2010 ⁴		
	a	b	b/a	a	b	b/a	a	b	b/a	a	b	b/a			
	Volumen	Valor USD FOB	Valor unitario	Volumen	Valor USD FOB	Valor unitario	Volumen	Valor USD FOB	Valor unitario	Volumen	Valor USD FOB	Valor unitario	Volumen	Valor USD FOB	Valor unitario
Exportaciones totales	21,156	15,527,351	734	20,553	9,776,603	476	19,733	12,660,826	642	19,614	15,958,827	814	-0.60%	26.05%	26.81%
<i>Petroleras</i> ²	108,665	10,179,990	94	101,081	4,759,420	47	99,964	6,904,055	69	96,721	9,071,028	94	-3.24%	31.39%	35.79%
<i>No petroleras</i>	6,072	5,347,361	881	6,514	5,017,183	770	5,822	5,756,772	989	6,229	6,887,799	1,106	6.99%	19.65%	11.83%
Importaciones totales	8,512	13,070,591	1,536	8,225	10,118,862	1,230	10,071	14,038,755	1,394	10,709	16,878,561	1,576	6.33%	20.23%	13.07%
<i>Bienes de consumo</i>	787	2,732,497	3,472	677	2,219,760	3,280	788	2,951,161	3,744	828	3,410,960	4,121	5.00%	15.58%	10.08%
<i>Materias primas</i>	4,570	4,295,660	940	4,243	3,417,150	805	4,745	4,347,944	916	5,531	5,392,424	975	16.55%	24.02%	6.41%
<i>Bienes de capital</i>	330	3,130,236	9,495	295	2,891,218	9,795	357	3,595,368	10,073	382	4,140,584	10,850	6.91%	15.16%	7.72%
<i>Combustibles y Lubricantes</i>	2,826	2,723,115	964	3,005	1,540,658	513	4,172	2,956,851	709	3,966	3,865,985	975	-4.93%	30.75%	37.52%
<i>Diversos</i>	0.17	4,125	24,472	5.55	28,410	5,117	9.14	57,603	6,303	3.16	27,601	8,743	-65.46%	-52.08%	38.71%
<i>Ajustes</i> ³		184,958			21,666.55			129,828			41,007			-68.41%	
Balanza Comercial - Total		2,456,760			-342,259			-1,377,928			-919,734			33.25%	
<i>Bal. Comercial - Petrolera</i>		7,456,875			3,218,761			3,947,204			5,205,043			31.87%	
<i>Bal. Comercial - No petrolera</i>		-5,000,115			-3,561,020			-5,325,133			-6,124,777			-15.02%	

¹ Las cifras son provisionales; su reproceso se realiza conforme a la recepción de documentos fuente de las operaciones de comercio exterior.

² Volumen en miles de barriles

³ Otras importaciones no regularizadas en el SENA

⁴ La fórmula de cálculo para la variación es $(\text{valor } t - \text{valor } t-1) / |\text{valor } t-1|$

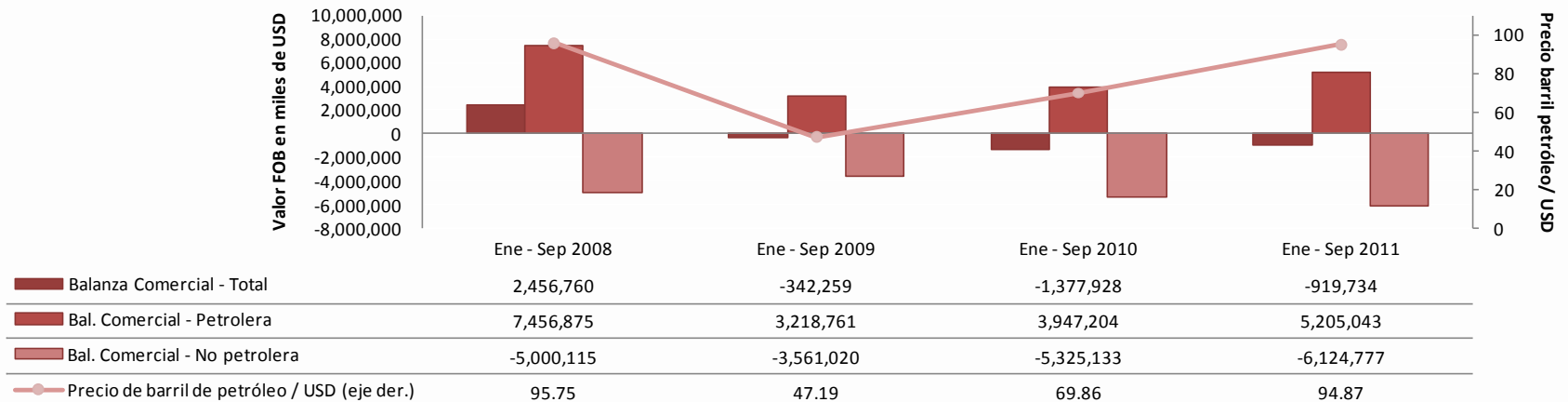
Fuente: Banco Central del Ecuador



La *Balanza Comercial Petrolera*, registró un saldo favorable de USD 5,205.04 millones de enero a septiembre de 2011, es decir, 31.87% más que el superávit comercial obtenido de enero a septiembre de 2010 que fue de USD 3,947.20 millones, debido en gran medida al aumento en 35.79% de los precios del barril de petróleo crudo y sus derivados. Cabe mencionar que durante el período analizado las importaciones de *Combustibles y Lubricantes* disminuyeron en volumen en 4.93% y en valor FOB crecieron, en 30.75% generado por un aumento en los precios de 37.52%.

Por otra parte, el saldo de la *Balanza Comercial No Petrolera* correspondiente a los meses de enero a septiembre de 2011, dio como resultado un aumento en el déficit comercial de 15.02% respecto al resultado registrado en el mismo período del año 2010, al pasar de USD -5,325.13 millones a USD -6.124.77 millones; este comportamiento se debe principalmente al crecimiento en el valor FOB de las *Importaciones no petroleras*, donde sobresalen las *Materias Primas* (24.02%); los *Bienes de Consumo* (15.58%); y los *Bienes de Capital* (15.16%).

BALANZA COMERCIAL



Fuente: Banco Central del Ecuador



II. EXPORTACIONES





Exportaciones

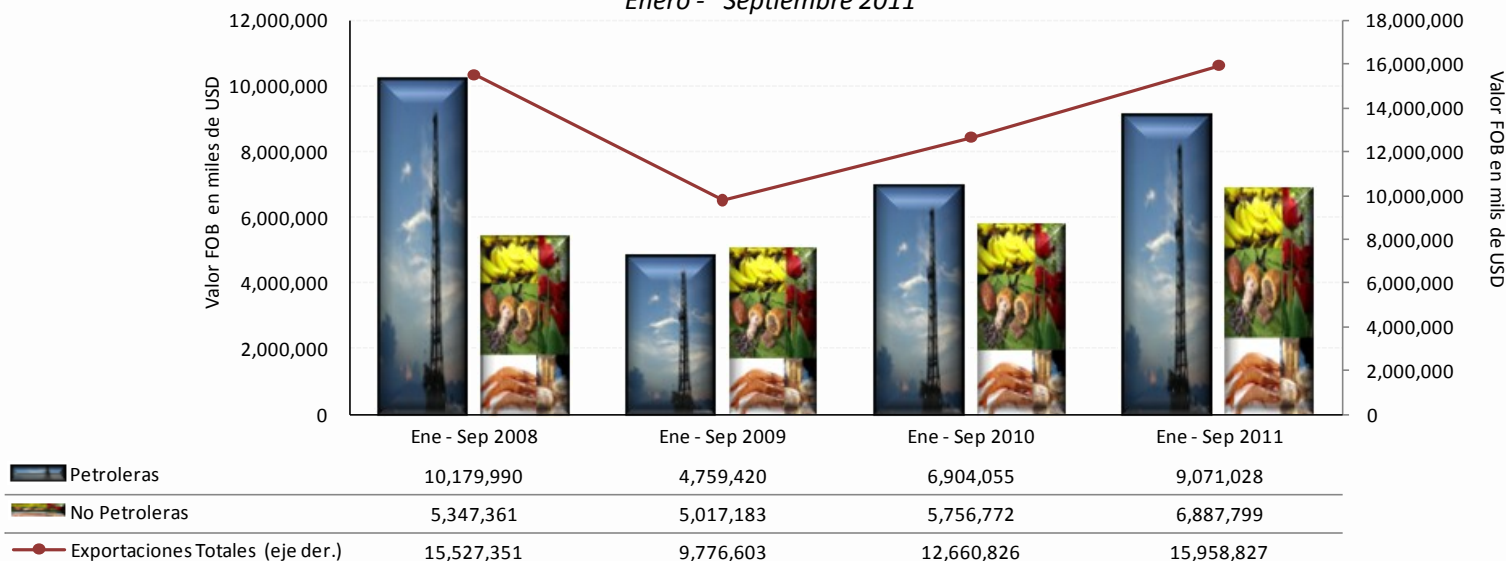
Las exportaciones totales en valores FOB , de enero a septiembre de 2011 alcanzaron los USD 15,958.82 millones, las mismas que al ser comparadas con las ventas externas registradas en el período de enero a septiembre de 2010, que fueron de USD 12,660.82 millones, dan como resultado un incremento de 26.05%.

En volumen la venta de productos al exterior disminuyó en 0.60%, mientras que en precio unitario las exportaciones aumentaron en 26.81%. Es decir que, el aumento de las exportaciones se explica principalmente por el aumento de los precios.

El aumento en los precios del barril de petróleo crudo y sus derivados en 35.79%, dio como resultado un incremento en el valor FOB de las exportaciones petroleras de 31.39% al pasar de USD 6,904.05 millones de enero a septiembre de 2010 a USD 9,071.02 millones en el mismo período del año 2011; en cuanto a volumen estas exportaciones, cayeron en 3.24%.

EXPORTACIONES PETROLERAS

Enero - Septiembre 2011



Fuente: Banco Central del Ecuador



Exportaciones Petroleras

- Barriles y valor USD FOB (en miles) -

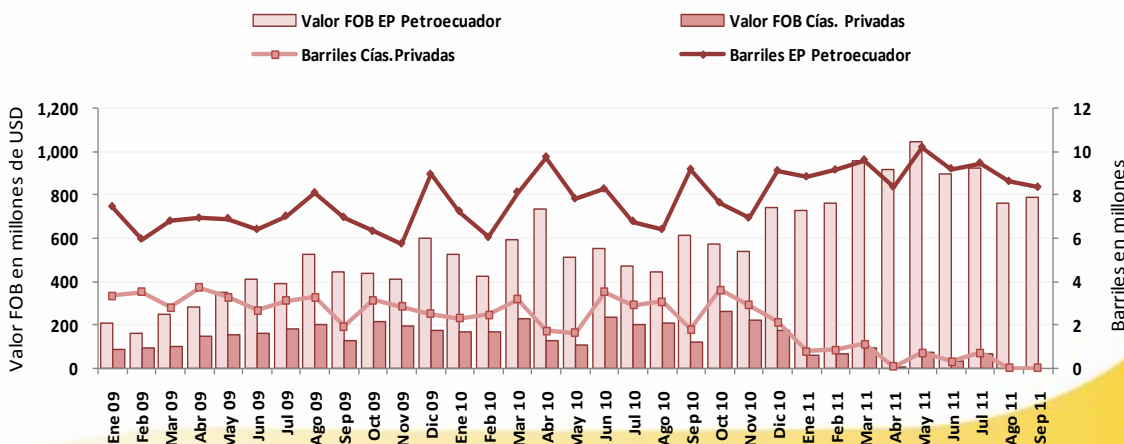
Ene - Sep 2011						
	Barriles		Valor USD FOB		Participación	
	96,721	% part.	9,071,028	precio bl.	Vol.	Valor
Crudo	86,271		8,184,707	94.87	89.20%	90.23%
EP Petroecuador	81,779	94.79%	7,784,839	95.2	84.55%	85.82%
Crudo Oriente	54,637		5,267,033		56.49%	58.06%
Crudo Napo	27,142		2,517,805		28.06%	27.76%
Compañías privadas	4,492	5.21%	399,869	89.0	4.64%	4.41%
Derivados	10,450		886,320	84.8	10.80%	9.77%

Es importante señalar que en términos de valor FOB, las *exportaciones petroleras* registradas durante enero – septiembre de 2011, representaron el 56.84% del total de las ventas externas; de ese porcentaje, el petróleo crudo participó con el 90.23% y los derivados con la diferencia de 9.77%.

En cuanto al volumen total de las exportaciones petroleras en el período analizado, el petróleo crudo aportó con 89.20% y los derivados con 10.80% (Fuel Oil y Nafta). La Empresa Pública de Hidrocarburos del Ecuador (EP Petroecuador) participó con 94.79% del volumen de las exportaciones; y las compañías petroleras privadas que operan en el país con el 5.21% restante, este último porcentaje corresponde a los saldos de los volúmenes exportados dentro de la modalidad contractual de *Participación*, la misma que cambió a *Prestación de Servicios* a inicios del presente año; en donde el Estado es el único exportador

En el siguiente gráfico se observa la evolución mensual de los volúmenes de exportación de crudo en barriles tanto de EP Petroecuador, como de las compañías privadas durante el período enero 2009 – septiembre 2011:

Período	EP PETROECUADOR			COMPAÑÍAS PRIVADAS		
	Barriles	Valor FOB	Precio unitario	Barriles	Valor FOB	Precio unitario
Ene - Dic 2009	83,470	4,459,741	53.4	36,088	1,824,390	50.6
Ene 09	7,450	206,023	27.7	3,330	82,722	24.8
Feb 09	5,957	156,990	26.4	3,504	95,140	27.1
Mar 09	6,785	246,322	36.3	2,800	101,566	36.3
Abr 09	6,923	279,100	40.3	3,725	146,385	39.3
May 09	6,901	348,039	50.4	3,273	156,239	47.7
Jun 09	6,401	409,245	63.9	2,677	160,700	60.0
Jul 09	7,012	392,516	56.0	3,101	177,678	57.3
Ago 09	8,092	523,899	64.7	3,263	198,604	60.9
Sep 09	6,959	446,857	64.2	1,933	123,151	63.7
Oct 09	6,314	440,137	69.7	3,126	211,701	67.7
Nov 09	5,734	407,842	71.1	2,846	196,556	69.1
Dic 09	8,943	602,771	67.4	2,509	173,949	69.3
Ene - Dic 2010	93,242	6,727,980	72.2	31,223	2,223,961	71.2
Ene 10	7,239	527,018	72.8	2,308	165,339	71.6
Feb 10	6,034	422,816	70.1	2,462	169,502	68.9
Mar 10	8,124	595,797	73.3	3,173	230,491	72.6
Abr 10	9,744	733,694	75.3	1,710	128,582	75.2
May 10	7,817	509,322	65.2	1,634	106,896	65.4
Jun 10	8,270	553,587	66.9	3,523	235,912	67.0
Jul 10	6,776	469,945	69.4	2,920	198,968	68.1
Ago 10	6,398	444,666	69.5	3,065	209,155	68.2
Sep 10	9,172	615,280	67.1	1,794	121,773	67.9
Oct 10	7,631	573,032	75.1	3,601	264,031	73.3
Nov 10	6,931	538,134	77.6	2,893	221,092	76.4
Dic 10	9,108	744,688	81.8	2,140	172,219	80.5
Ene - Agosto 2011	73,431	6,998,231	95.3	4,492	399,869	89.0
Ene 11	8,833	728,495	82.5	771	61,072	79.2
Feb 11	9,149	764,248	83.5	844	68,756	81.4
Mar 11	9,607	956,355	99.5	1,112	93,385	84.0
Abr 11	8,363	920,588	110.1	52	5,811	111.7
May 11	10,194	1,046,191	102.6	720	75,165	104.4
Jun 11	9,201	894,493	97.2	302	31,391	103.9
Jul 11	9,464	925,006	97.7	690	64,289	93.1
Ago 11	8,620	762,855	88.5	0	0	0.0
Sep 11	8,348	786,608	94.2	0	0	0.0



Fuente: Banco Central del Ecuador



Las exportaciones no petroleras registradas entre enero y septiembre de 2011, totalizaron un valor FOB de USD 6,887.79 millones, este grupo de ventas externas presentó un nivel superior en 19.65% respecto al registrado entre enero – septiembre de 2010, que fue de USD 5,756.77 millones. Se observa en este grupo de productos, un crecimiento tanto en los volúmenes de ventas, como en el precio unitario de 6.99% y 11.83%, respectivamente.

La participación de los principales productos de enero a septiembre de 2011, fue la siguiente:



Fuente: Banco Central del Ecuador



III. IMPORTACIONES



IMPORTACIONES ¹

Toneladas métricas y valor USD FOB (en miles)

	Ene - Sep 2008					Ene - Sep 2009					Ene - Sep 2010					Ene - Sep 2011					Variación 2011 - 2010		
	a	b	b/a	Participación		a	b	b/a	Participación		a	b	b/a	Participación		a	b	b/a	Participación		Vol.	Valor	Vol.
	Valor USD		Valor	Vol.	Valor	Valor USD		Valor	Vol.	Valor	Valor USD		Valor	Vol.	Valor	Valor USD		Valor	Vol.	Valor	Vol.	Valor	Vol.
	Vol.	FOB	unitario	Vol.	Valor	Vol.	FOB	unitario	Vol.	Valor	Vol.	FOB	unitario	Vol.	Valor	Vol.	FOB	unitario	Vol.	Valor	Vol.	Valor	Vol.
Totales	8,512	12,885,632	1,514	100.00%	100.00%	8,225	10,097,195	1,228	100.00%	100.00%	10,071	13,908,926	1,381	100.00%	100.00%	10,709	16,837,553	1,572	100.00%	100.00%	6.33%	21.06%	13.84%
Bienes de Consumo	787	2,732,497	3,472	9.25%	21.21%	677	2,219,760	3,280	8.23%	21.98%	788	2,951,161	3,744	7.83%	21.22%	828	3,410,960	4,121	7.73%	20.26%	5.00%	15.58%	10.08%
No duradero	600	1,693,814	2,823	7.05%	13.14%	547	1,405,291	2,571	6.65%	13.92%	596	1,626,543	2,728	5.92%	11.69%	626	2,001,235	3,198	5.84%	11.89%	4.94%	23.04%	17.25%
Duradero	187	1,038,683	5,556	2.20%	8.06%	130	814,469	6,260	1.58%	8.07%	192	1,324,618	6,900	1.91%	9.52%	202	1,409,725	6,981	1.89%	8.37%	5.19%	6.43%	1.17%
Materias Primas	4,570	4,295,660	940	53.68%	33.34%	4,243	3,417,150	805	51.59%	33.84%	4,745	4,347,944	916	47.11%	31.26%	5,531	5,392,424	975	51.64%	32.03%	16.55%	24.02%	6.41%
Para la agricultura	960	610,625	636	11.27%	4.74%	831	438,674	528	10.10%	4.34%	1,074	562,009	523	10.66%	4.04%	1,105	664,876	602	10.32%	3.95%	2.92%	18.30%	14.94%
Para la industria	3,041	3,383,836	1,113	35.73%	26.26%	2,646	2,601,505	983	32.18%	25.76%	3,149	3,381,019	1,074	31.26%	24.31%	3,484	4,234,828	1,216	32.53%	25.15%	10.65%	25.25%	13.20%
Materiales de construcción	569	301,199	530	6.68%	2.34%	766	376,971	492	9.31%	3.73%	522	404,916	775	5.19%	2.91%	941	492,720	523	8.79%	2.93%	80.17%	21.68%	-32.46%
Bienes de Capital	330	3,130,236	9,495	3.87%	24.29%	295	2,891,218	9,795	3.59%	28.63%	357	3,595,368	10,073	3.54%	25.85%	382	4,140,584	10,850	3.56%	24.59%	6.91%	15.16%	7.72%
Para la agricultura	10	60,126	6,139	0.12%	0.47%	12	68,972	5,820	0.14%	0.68%	10	62,151	6,324	0.10%	0.45%	11	77,823	7,331	0.10%	0.46%	8.01%	25.21%	15.93%
Para la industria	154	1,983,419	12,907	1.81%	15.39%	156	1,918,435	12,310	1.89%	19.00%	163	2,349,962	14,400	1.62%	16.90%	193	2,788,379	14,479	1.80%	16.56%	18.01%	18.66%	0.55%
Equipos de Transporte	166	1,086,691	6,538	1.95%	8.43%	127	903,810	7,090	1.55%	8.95%	184	1,183,254	6,433	1.83%	8.51%	178	1,274,382	7,142	1.67%	7.57%	-2.99%	7.70%	11.02%
Combustibles y Lubricantes	2,826	2,723,115	964	33.20%	21.13%	3,005	1,540,658	513	36.53%	15.26%	4,172	2,956,851	709	41.42%	21.26%	3,966	3,865,985	975	37.04%	22.96%	-4.93%	30.75%	37.52%
Diversos	0.2	4,125	24,472	0.00%	0.03%	5.6	28,410	5,117	0.07%	0.28%	9.1	57,603	6,303	0.09%	0.41%	3.2	27,601	8,743	0.03%	0.16%	-65.46%	-52.08%	38.71%

¹ Las cifras son provisionales; su reproceso se realiza conforme a la recepción de documentos fuente de las operaciones de comercio exterior; no se incluye las importaciones de la ex - H.J.D.N.

Fuente: Banco Central del Ecuador

Importaciones

En el período enero – septiembre de 2011, las importaciones totales en valor FOB, alcanzaron los USD 16.837.55 millones¹, es decir, USD 2,928.62 millones más que las compras externas realizadas en el mismo período del año 2010 que fueron de USD 13,908.92 millones, dicho monto representó un crecimiento en valor FOB de 21.06%. Este comportamiento responde principalmente a un aumento en los precios totales de 13.84% ya que los volúmenes en total presentaron un crecimiento de 6.33%.

De acuerdo con la Clasificación Económica de los Productos por Uso o Destino Económico (CUODE), en el cuadro se puede apreciar que entre los meses de enero a septiembre de los años 2010 y 2011, el volumen de importaciones aumentó en los grupos de: *Materias Primas* 16.55%, *Bienes de Capital* 6.91%; y, *Bienes de Consumo* 5.00%; mientras que los *Combustibles y Lubricantes*; y, *Productos Diversos* cayeron en -4.93% y -65.46%, respectivamente.

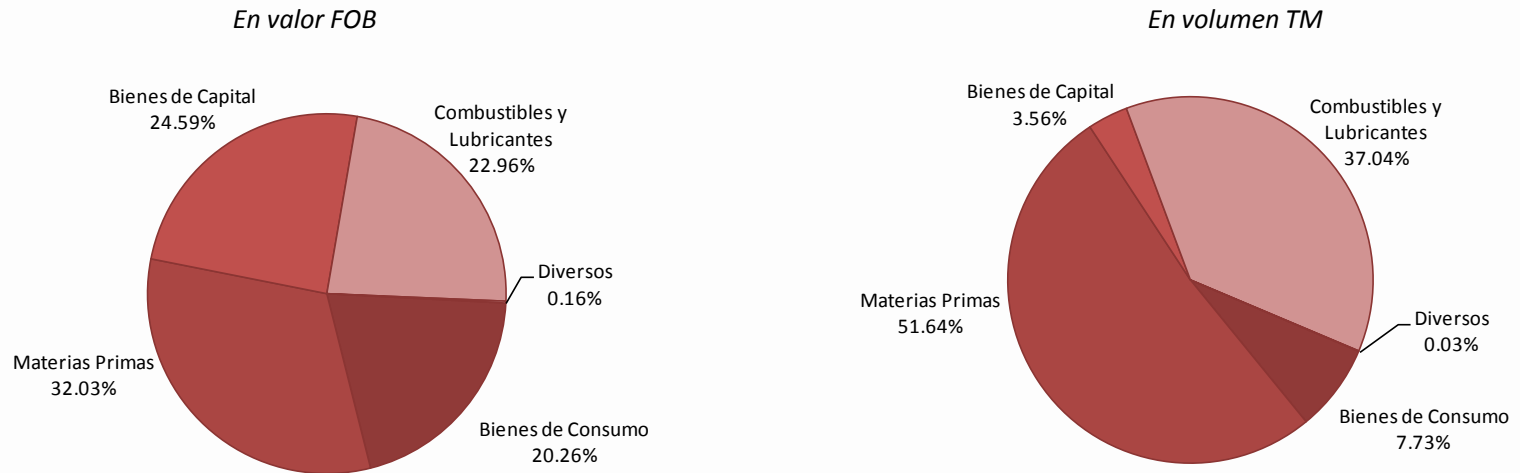
¹ Sin considerar las importaciones de la ex H. Junta de Defensa Nacional



En relación a los precios, se observa un incremento en todos los grupos de importaciones en el siguiente orden: *Productos Diversos* 38.71%; *Combustibles y Lubricantes* 37.52%; *Bienes de Consumo* 10.08%; *Bienes de Capital* 7.72%; y, *Materias Primas* 6.41%.

La participación en el total de los bienes importados por CUODE, en valores FOB durante los meses enero-septiembre del año 2011, fue la siguiente: *Materias Primas* (32.03%); *Bienes de Capital* (24.59%); *Combustibles y Lubricantes* (22.96%); *Bienes de Consumo* (20.26%); y, *Productos Diversos* (0.16%). En volumen fue: *Materias Primas* (51.64%); *Combustibles y Lubricantes* (37.04%); *Bienes de Consumo* (7.73%); *Bienes de Capital* (3.56%); y, *Productos Diversos* (0.03%).

IMPORTACIONES POR USO O DESTINO ECONÓMICO (CUODE) (Participación porcentual)



Fuente: Banco Central del Ecuador