



BANCO CENTRAL DEL ECUADOR

# ***Evolución de la Balanza Comercial Enero - Octubre 2011***

DICIEMBRE 2011

Dirección de Estadística Económica



## Contenido

- ▶ I. BALANZA COMERCIAL
  - Petrolera
  - No petrolera
- ▶ II. EXPORTACIONES
  - Petroleras
  - No petroleras
- ▶ III. IMPORTACIONES
  - Por uso o destino económico



# I. BALANZA COMERCIAL



**Balanza Comercial**

Durante el período enero – octubre de 2011, la balanza comercial registró un saldo deficitario de *USD -1,276.79 millones*. Resultado que representó una recuperación comercial de 15.98% frente al déficit del mismo período en el año 2010, que fue de USD -1,519.62 millones.

**BALANZA COMERCIAL <sup>1</sup>**  
*Toneladas métricas y valor USD FOB (en miles)*

	Ene - Oct 2008			Ene - Oct 2009			Ene - Oct 2010			Ene - Oct 2011			Variación 2011 - 2010 <sup>4</sup>		
	a	b	b/a	a	b	b/a	a	b	b/a	a	b	b/a			
	Volumen	Valor USD FOB	Valor unitario	Volumen	Valor USD FOB	Valor unitario	Volumen	Valor USD FOB	Valor unitario	Volumen	Valor USD FOB	Valor unitario	Volumen	Valor USD FOB	Valor unitario
Exportaciones totales	23,414	16,837,941	719	22,816	11,146,093	489	22,108	14,274,263	646	21,887	17,682,046	808	-1.00%	23.87%	25.12%
<i>Petroleras</i> <sup>2</sup>	120,419	10,912,368	91	111,607	5,477,659	49	112,446	7,817,426	70	105,603	9,955,456	94	-6.09%	27.35%	35.60%
<i>No petroleras</i>	6,698	5,925,573	885	7,316	5,668,434	775	6,463	6,456,837	999	7,221	7,726,590	1,070	11.74%	19.67%	7.10%
Importaciones totales	9,608	14,875,217	1,548	9,262	11,404,643	1,231	11,162	15,793,888	1,415	12,007	18,958,841	1,579	7.57%	20.04%	11.59%
<i>Bienes de consumo</i>	893	3,132,892	3,510	755	2,498,010	3,310	879	3,353,665	3,815	908	3,808,044	4,192	3.33%	13.55%	9.89%
<i>Materias primas</i>	5,145	4,903,998	953	4,733	3,829,756	809	5,207	4,838,950	929	6,177	6,011,825	973	18.63%	24.24%	4.73%
<i>Bienes de capital</i>	382	3,623,494	9,489	325	3,198,575	9,856	403	4,087,949	10,153	429	4,708,582	10,964	6.66%	15.18%	7.99%
<i>Combustibles y Lubricantes</i>	3,187	3,023,453	949	3,443	1,822,657	529	4,663	3,303,594	708	4,489	4,357,172	971	-3.74%	31.89%	37.02%
<i>Diversos</i>	0.64	6,007	9,443	6.66	33,087	4,968	10.08	63,716	6,323	3.66	30,915	8,443	-63.66%	-51.48%	33.53%
<i>Ajustes</i> <sup>3</sup>		185,373			22,557.55			146,015			42,304			-71.03%	
Balanza Comercial - Total		1,962,724			-258,550			-1,519,625			-1,276,795			15.98%	
<i>Bal. Comercial - Petrolera</i>		7,888,915			3,655,001			4,513,832			5,598,284			24.03%	
<i>Bal. Comercial - No petrolera</i>		-5,926,191			-3,913,551			-6,033,458			-6,875,079			-13.95%	

<sup>1</sup> Las cifras son provisionales; su reproceso se realiza conforme a la recepción de documentos fuente de las operaciones de comercio exterior.

<sup>2</sup> Volumen en miles de barriles

<sup>3</sup> Otras importaciones no regularizadas en el SENA

<sup>4</sup> La fórmula de cálculo para la variación es  $(\text{valor } t - \text{valor } t-1) / |\text{valor } t-1|$

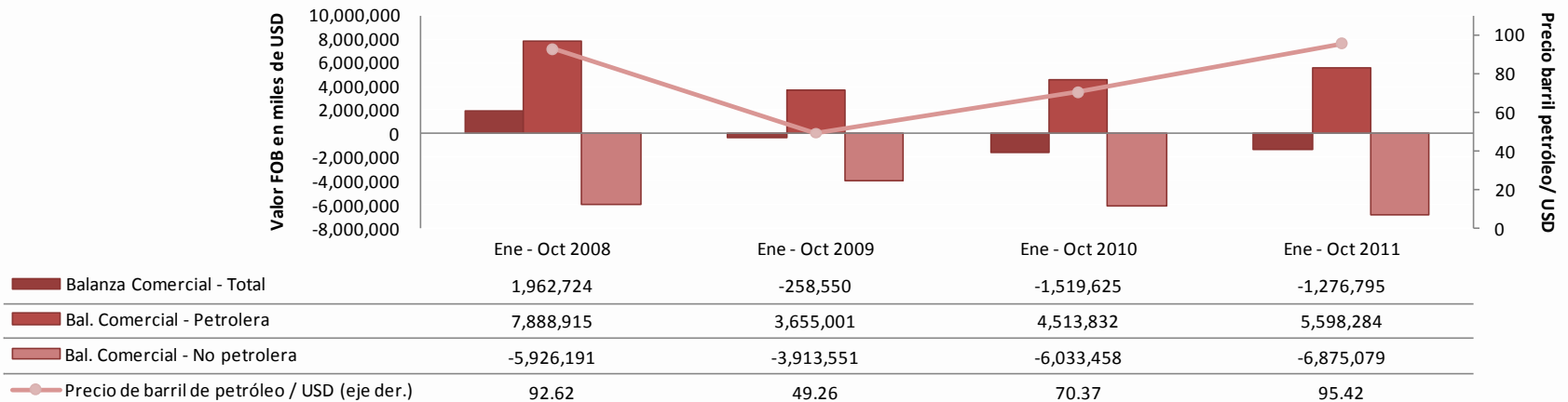
Fuente: Banco Central del Ecuador



La *Balanza Comercial Petrolera*, al término del décimo mes del año 2011 contabilizó un saldo favorable de USD 5,598.28 millones, es decir, 24.03% más que el superávit comercial obtenido de enero a octubre de 2010 que fue de USD 4,513.83 millones, debido en gran medida al aumento en 35.60% de los precios del barril de petróleo crudo y sus derivados. Cabe mencionar que durante el período analizado las importaciones de *Combustibles y Lubricantes* disminuyeron en volumen en 3.74% y en valor FOB crecieron en 31.89%, asimismo, generado por un aumento en los precios de 37.02%.

Por otra parte, el saldo de la *Balanza Comercial No Petrolera* correspondiente a los meses de enero a octubre de 2011, dio como resultado un aumento en el déficit comercial de 13.95% respecto al resultado registrado en el mismo período del año 2010, al pasar de USD -6,033.45 millones a USD -6,875.07 millones; este comportamiento se debe principalmente al crecimiento en el valor FOB de las *Importaciones no petroleras*, donde sobresalen las *Materias Primas* (24.24%); los *Bienes de Consumo* (15.58%); y los *Bienes de Capital* (15.18%).

### BALANZA COMERCIAL



Fuente: Banco Central del Ecuador



## II. EXPORTACIONES



EXPORTACIONES <sup>1</sup>

Toneladas métricas y valor USD FOB (en miles)

	Ene - Oct 2008				Ene - Oct 2009				Ene - Oct 2010				Ene - Oct 2011				Variación 2011 - 2010		
	a	b	b/a		a	b	b/a		a	b	b/a		a	b	b/a		Volumen	Valor	Valor
	Vol.	Valor USD FOB	Valor unitario	Partic. en valor	Vol.	Valor USD FOB	Valor unitario	Partic. en valor	Vol.	Valor USD FOB	Valor unitario	Partic. en valor	Vol.	Valor USD FOB	Valor unitario	Partic. en valor	Volumen	USD FOB	unitario
<b>Exportaciones Totales (eje der.)</b>	<b>23,414</b>	<b>16,837,941</b>	<b>719</b>		<b>22,816</b>	<b>11,146,093</b>	<b>489</b>		<b>22,108</b>	<b>14,274,263</b>	<b>646</b>		<b>21,887</b>	<b>17,682,046</b>	<b>808</b>		<b>-1.00%</b>	<b>23.87%</b>	<b>25.12%</b>
<b>Petroleras <sup>2</sup></b>	<b>120,419</b>	<b>10,912,368</b>	<b>90.6</b>	<b>100.0%</b>	<b>111,607</b>	<b>5,477,659</b>	<b>49.1</b>	<b>100.0%</b>	<b>112,446</b>	<b>7,817,426</b>	<b>69.5</b>	<b>100.0%</b>	<b>105,603</b>	<b>9,955,456</b>	<b>94.3</b>	<b>100.0%</b>	<b>-6.09%</b>	<b>27.35%</b>	<b>35.60%</b>
<b>Crudo</b>	<b>106,421</b>	<b>9,856,970</b>	<b>92.6</b>	<b>90.3%</b>	<b>99,526</b>	<b>4,903,013</b>	<b>49.3</b>	<b>89.5%</b>	<b>103,393</b>	<b>7,275,808</b>	<b>70.4</b>	<b>93.1%</b>	<b>94,075</b>	<b>8,976,220</b>	<b>95.4</b>	<b>90.2%</b>	<b>-9.01%</b>	<b>23.37%</b>	<b>35.59%</b>
<b>EP Petroecuador</b>	<b>64,826</b>	<b>6,029,278</b>	<b>93.0</b>	<b>55.3%</b>	<b>68,793</b>	<b>3,449,128</b>	<b>50.1</b>	<b>63.0%</b>	<b>77,203</b>	<b>5,445,158</b>	<b>70.5</b>	<b>69.7%</b>	<b>89,583</b>	<b>8,576,351</b>	<b>95.7</b>	<b>86.1%</b>	<b>16.04%</b>	<b>57.50%</b>	<b>35.74%</b>
<b>Crudo Oriente</b>	<b>44,999</b>	<b>4,252,389</b>	<b>94.5</b>	<b>39.0%</b>	<b>50,648</b>	<b>2,593,300</b>	<b>51.2</b>	<b>47.3%</b>	<b>59,148</b>	<b>4,208,346</b>	<b>71.1</b>	<b>53.8%</b>	<b>59,988</b>	<b>5,814,198</b>	<b>96.9</b>	<b>58.4%</b>	<b>1.42%</b>	<b>38.16%</b>	<b>36.22%</b>
<b>Crudo Napo</b>	<b>19,826</b>	<b>1,776,889</b>	<b>89.6</b>	<b>16.3%</b>	<b>18,146</b>	<b>855,828</b>	<b>47.2</b>	<b>15.6%</b>	<b>18,056</b>	<b>1,236,812</b>	<b>68.5</b>	<b>15.8%</b>	<b>29,595</b>	<b>2,762,153</b>	<b>93.3</b>	<b>27.7%</b>	<b>63.91%</b>	<b>123.33%</b>	<b>36.25%</b>
<b>Compañías privadas</b>	<b>41,595</b>	<b>3,827,692</b>	<b>92.0</b>	<b>35.1%</b>	<b>30,733</b>	<b>1,453,885</b>	<b>47.3</b>	<b>26.5%</b>	<b>26,190</b>	<b>1,830,650</b>	<b>69.9</b>	<b>23.4%</b>	<b>4,492</b>	<b>399,869</b>	<b>89.0</b>	<b>4.0%</b>	<b>-82.85%</b>	<b>-78.16%</b>	<b>27.35%</b>
<b>Derivados</b>	<b>13,998</b>	<b>1,055,397</b>	<b>75.4</b>	<b>9.7%</b>	<b>12,081</b>	<b>574,645</b>	<b>47.6</b>	<b>10.5%</b>	<b>9,053</b>	<b>541,618</b>	<b>59.8</b>	<b>6.9%</b>	<b>11,528</b>	<b>979,236</b>	<b>84.9</b>	<b>9.8%</b>	<b>27.34%</b>	<b>80.80%</b>	<b>41.98%</b>
<b>No Petroleras</b>	<b>6,698</b>	<b>5,925,573</b>	<b>885</b>	<b>100.0%</b>	<b>7,316</b>	<b>5,668,434</b>	<b>775</b>	<b>100.0%</b>	<b>6,463</b>	<b>6,456,837</b>	<b>999</b>	<b>100.0%</b>	<b>7,221</b>	<b>7,726,590</b>	<b>1,070</b>	<b>100.0%</b>	<b>11.74%</b>	<b>19.67%</b>	<b>7.10%</b>
<b>Tradicionales</b>	<b>4,711</b>	<b>2,475,991</b>	<b>526</b>	<b>41.8%</b>	<b>5,036</b>	<b>2,775,465</b>	<b>551</b>	<b>49.0%</b>	<b>4,711</b>	<b>3,058,283</b>	<b>649</b>	<b>47.4%</b>	<b>5,212</b>	<b>3,714,933</b>	<b>713</b>	<b>48.1%</b>	<b>10.64%</b>	<b>21.47%</b>	<b>9.79%</b>
Banano y Plátano	4,442	1,355,057	305	22.9%	4,711	1,627,888	346	28.7%	4,387	1,709,537	390	26.5%	4,795	1,873,770	391	24.3%	9.31%	9.61%	0.27%
Camarón	110	612,257	5,581	10.3%	113	550,018	4,884	9.7%	125	687,800	5,481	10.7%	152	957,703	6,280	12.4%	21.53%	39.24%	14.57%
Cacao y elaborados	83	237,791	2,856	4.0%	109	293,658	2,693	5.2%	105	333,517	3,186	5.2%	130	445,957	3,420	5.8%	24.56%	33.71%	7.35%
Atún y pescado	54	163,805	3,052	2.8%	69	191,135	2,760	3.4%	64	198,496	3,126	3.1%	90	232,135	2,580	3.0%	41.68%	16.95%	-17.46%
Café y elaborados	22	107,080	4,894	1.8%	34	112,767	3,332	2.0%	31	128,934	4,147	2.0%	45	205,368	4,591	2.7%	43.85%	59.28%	10.72%
<b>No Tradicionales</b>	<b>1,987</b>	<b>3,449,582</b>	<b>1,736</b>	<b>58.2%</b>	<b>2,280</b>	<b>2,892,969</b>	<b>1,269</b>	<b>51.0%</b>	<b>1,751</b>	<b>3,398,554</b>	<b>1,941</b>	<b>52.6%</b>	<b>2,009</b>	<b>4,011,657</b>	<b>1,997</b>	<b>51.9%</b>	<b>14.69%</b>	<b>18.04%</b>	<b>2.92%</b>
Enlatados de pescado	197	784,632	3,993	13.2%	151	546,960	3,620	9.6%	142	498,816	3,506	7.7%	177	728,447	4,117	9.4%	24.36%	46.04%	17.43%
Flores Naturales	92	466,174	5,094	7.9%	84	459,404	5,456	8.1%	89	512,839	5,778	7.9%	99	571,305	5,799	7.4%	10.98%	11.40%	0.38%
Extractos y aceites vegetales	176	205,924	1,173	3.5%	199	173,412	872	3.1%	162	161,427	999	2.5%	242	320,241	1,324	4.1%	49.65%	98.38%	32.56%
Vehículos	37	329,071	8,902	5.6%	37	208,369	5,626	3.7%	22	281,015	12,604	4.4%	24	292,268	12,138	3.8%	7.99%	4.00%	-3.69%
Otras Manufacturas de metal	75	290,684	3,869	4.9%	59	226,753	3,814	4.0%	81	274,088	3,380	4.2%	73	248,273	3,385	3.2%	-9.58%	-9.42%	0.17%
Manuf. de cuero, plástico y caucho	36	127,217	3,531	2.1%	35	111,490	3,145	2.0%	40	129,613	3,201	2.0%	48	175,101	3,675	2.3%	17.67%	35.10%	14.80%
Químicos y fármacos	35	105,088	3,043	1.8%	44	101,283	2,288	1.8%	56	159,156	2,853	2.5%	46	170,379	3,702	2.2%	-17.48%	7.05%	29.73%
Jugos y conservas de frutas	108	138,285	1,277	2.3%	99	152,585	1,537	2.7%	120	167,036	1,390	2.6%	64	140,783	2,184	1.8%	-46.38%	-15.72%	57.19%
Otras manuf. textiles	14	64,726	4,637	1.1%	13	127,419	9,608	2.2%	16	141,493	8,862	2.2%	19	131,782	6,823	1.7%	20.96%	-6.86%	-23.00%
Productos mineros	151	90,487	598	1.5%	520	52,112	100	0.9%	37	74,397	2,036	1.2%	75	132,666	1,780	1.7%	103.98%	78.32%	-12.58%
Madera	240	96,014	400	1.6%	240	80,845	337	1.4%	262	108,124	412	1.7%	207	128,295	620	1.7%	-21.18%	18.66%	50.55%
Harina de pescado	76	57,068	756	1.0%	75	64,453	861	1.1%	67	84,974	1,278	1.3%	76	103,319	1,368	1.3%	13.55%	21.59%	7.08%
Elaborados de banano	30	26,185	869	0.4%	30	30,481	1,005	0.5%	33	33,015	1,006	0.5%	104	68,537	662	0.9%	215.45%	107.59%	-34.19%
Fruta	104	39,102	377	0.7%	123	48,804	396	0.9%	108	43,882	407	0.7%	136	49,522	364	0.6%	26.28%	12.85%	-10.63%
Manuf. de papel y cartón	34	38,700	1,150	0.7%	29	25,788	883	0.5%	34	36,544	1,078	0.6%	37	47,183	1,284	0.6%	8.39%	29.11%	19.12%
Maderas terciadas y prensadas	55	42,817	782	0.7%	45	35,216	778	0.6%	54	40,959	753	0.6%	89	41,217	461	0.5%	64.43%	0.63%	-38.80%
Tabaco en rama	3	23,855	8,505	0.4%	3	33,194	10,200	0.6%	3	30,595	10,277	0.5%	4	36,210	9,407	0.5%	29.30%	18.35%	-8.46%
Prendas de vestir de fibras textiles	2	22,817	10,008	0.4%	2	17,246	9,836	0.3%	2	18,402	10,276	0.3%	2	22,101	11,457	0.3%	7.72%	20.11%	11.49%
Otros elaborados del mar	12	16,914	1,393	0.3%	15	13,649	926	0.2%	14	16,994	1,188	0.3%	11	19,249	1,725	0.2%	-21.98%	13.27%	45.17%
Abacá	10	11,797	1,180	0.2%	9	10,791	1,258	0.2%	9	11,103	1,188	0.2%	8	10,393	1,304	0.1%	-14.74%	-6.40%	9.78%
Otros	502	472,026	940	8.0%	465	372,715	801	6.6%	400	574,082	1,435	8.9%	469	574,383	1,225	7.4%	17.18%	0.05%	-14.62%

<sup>1</sup> Las cifras son provisionales; su reproceso se realiza conforme a la recepción de documentos fuente de las operaciones de comercio exterior.<sup>2</sup> Volumen en miles de barriles

Fuente: Banco Central del Ecuador



## Exportaciones

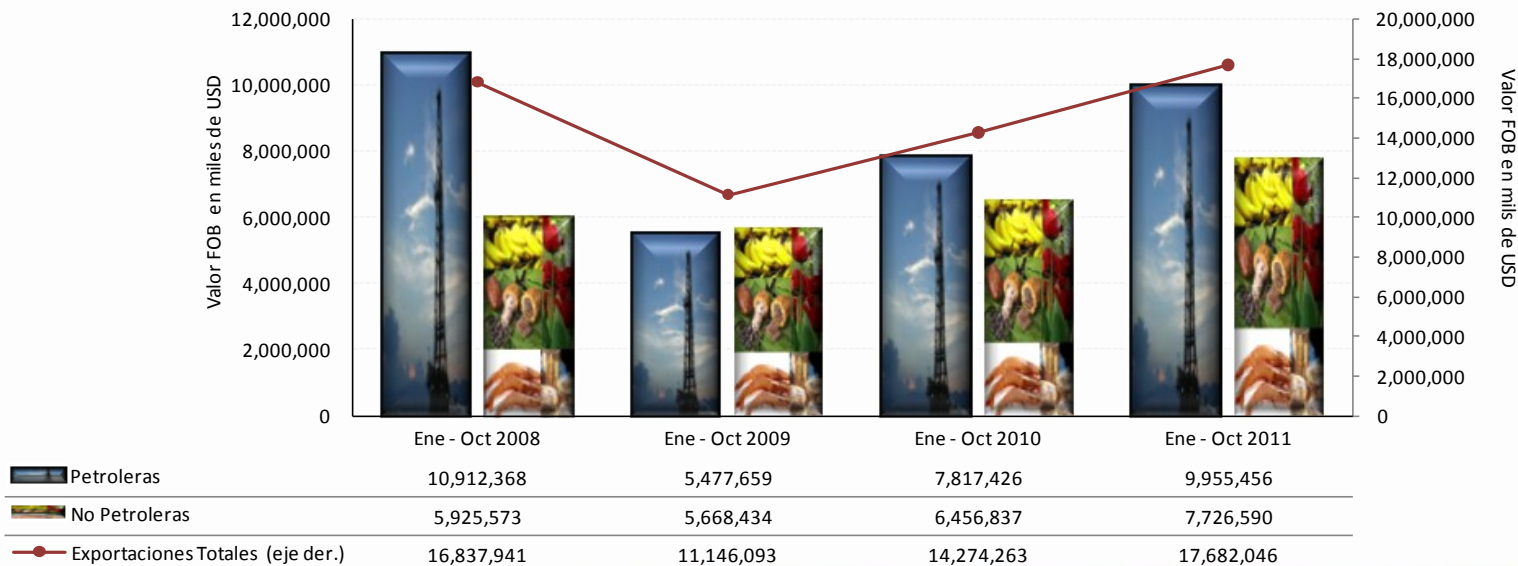
Las exportaciones totales en valores FOB, de enero a octubre de 2011 alcanzaron los USD 17,682.04 millones, las mismas que al ser comparadas con las ventas externas registradas en el período de enero a octubre de 2010, que fueron de USD 14,274.26 millones, dan como resultado un incremento de 23.87%.

En volumen la venta de productos al exterior disminuyó en 1.00%, mientras que en precio unitario las exportaciones aumentaron en 25.12%. Es decir que, el crecimiento de las exportaciones se explica principalmente por el aumento de los precios.

El aumento en los precios del barril de petróleo crudo y sus derivados en 35.60%, dio como resultado un incremento en el valor FOB de las exportaciones petroleras de 27.35% al pasar de USD 7,817.42 millones de enero a octubre de 2010 a USD 9,955.45 millones en el mismo período del año 2011; en cuanto a volumen estas exportaciones, cayeron en 6.09%.

### EXPORTACIONES PETROLERAS

Enero - Octubre 2011



Fuente: Banco Central del Ecuador





Exportaciones Petroleras

- Barriles y valor USD FOB (en miles) -

Ene - Oct 2011						
	Barriles		Valor USD FOB		Participación	
	Vol.	% part.	precio bl.	Vol.	Valor	
<b>Crudo</b>	<b>105,603</b>		<b>9,955,456</b>	<b>94.27</b>	<b>100.00%</b>	<b>100.00%</b>
<b>EP Petroecuador</b>	<b>94,075</b>	<b>95.23%</b>	<b>8,976,220</b>	<b>95.7</b>	<b>84.83%</b>	<b>86.15%</b>
Crudo Oriente	59,988		5,814,198		56.81%	58.40%
Crudo Napo	29,595		2,762,153		28.02%	27.75%
<b>Compañías privadas</b>	<b>4,492</b>	<b>4.77%</b>	<b>399,869</b>	<b>89.0</b>	<b>4.25%</b>	<b>4.02%</b>
<b>Derivados</b>	<b>11,528</b>		<b>979,236</b>	<b>84.9</b>	<b>10.92%</b>	<b>9.84%</b>

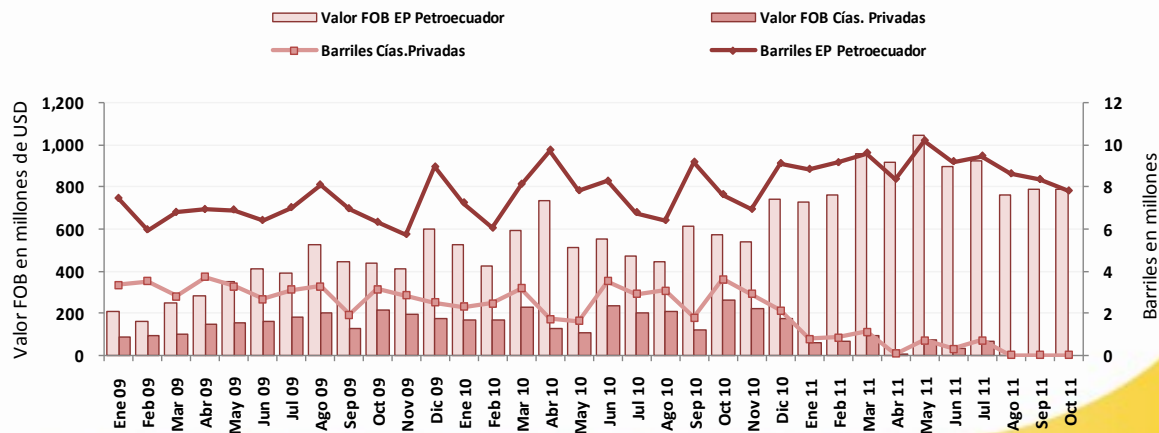
  

Periodo	EP PETROECUADOR			COMPAÑÍAS PRIVADAS		
	Barriles	Valor FOB unitario	Precio unitario	Barriles	Valor FOB unitario	Precio unitario
<b>Ene - Dic 2009</b>	<b>83,470</b>	<b>4,459,741</b>	<b>53.4</b>	<b>36,088</b>	<b>1,824,390</b>	<b>50.6</b>
Ene 09	7,450	206,023	27.7	3,330	82,722	24.8
Feb 09	5,957	156,990	26.4	3,504	95,140	27.1
Mar 09	6,785	246,322	36.3	2,800	101,566	36.3
Abr 09	6,923	279,100	40.3	3,725	146,385	39.3
May 09	6,901	348,039	50.4	3,273	156,239	47.7
Jun 09	6,401	409,245	63.9	2,677	160,700	60.0
Jul 09	7,012	392,516	56.0	3,101	177,678	57.3
Ago 09	8,092	523,899	64.7	3,263	198,604	60.9
Sep 09	6,959	446,857	64.2	1,933	123,151	63.7
Oct 09	6,314	440,137	69.7	3,126	211,701	67.7
Nov 09	5,734	407,842	71.1	2,846	196,556	69.1
Dic 09	8,943	602,771	67.4	2,509	173,949	69.3
<b>Ene - Dic 2010</b>	<b>93,242</b>	<b>6,727,980</b>	<b>72.2</b>	<b>31,223</b>	<b>2,223,961</b>	<b>71.2</b>
Ene 10	7,239	527,018	72.8	2,308	165,339	71.6
Feb 10	6,034	422,816	70.1	2,462	169,502	68.9
Mar 10	8,124	595,797	73.3	3,173	230,491	72.6
Abr 10	9,744	733,694	75.3	1,710	128,582	75.2
May 10	7,817	509,322	65.2	1,634	106,896	65.4
Jun 10	8,270	553,587	66.9	3,523	235,912	67.0
Jul 10	6,776	469,945	69.4	2,920	198,968	68.1
Ago 10	6,398	444,666	69.5	3,065	209,155	68.2
Sep 10	9,172	615,280	67.1	1,794	121,773	67.9
Oct 10	7,631	573,032	75.1	3,601	264,031	73.3
Nov 10	6,931	538,134	77.6	2,893	221,092	76.4
Dic 10	9,108	744,688	81.8	2,140	172,219	80.5
<b>Ene - Oct 2011</b>	<b>89,583</b>	<b>8,576,351</b>	<b>95.7</b>	<b>4,492</b>	<b>399,869</b>	<b>89.0</b>
Ene 11	8,833	728,495	82.5	771	61,072	79.2
Feb 11	9,149	764,248	83.5	844	68,756	81.4
Mar 11	9,607	956,355	99.5	1,112	93,385	84.0
Abr 11	8,363	920,588	110.1	52	5,811	111.7
May 11	10,194	1,046,191	102.6	720	75,165	104.4
Jun 11	9,201	894,493	97.2	302	31,391	103.9
Jul 11	9,464	925,006	97.7	690	64,289	93.1
Ago 11	8,620	762,855	88.5	0	0	0.0
Sep 11	8,348	786,608	94.2	0	0	0.0
Oct 11	7,804	791,512	101.4	0	0	0.0

Es importante señalar que en términos de valor FOB, las *exportaciones petroleras* registradas durante enero – octubre de 2011, representaron el 56.30% del total de las ventas externas; de ese porcentaje, el petróleo crudo participó con el 90.16% y los derivados con la diferencia de 9.84%.

En cuanto al volumen total de las exportaciones petroleras en el período analizado, el petróleo crudo aportó con 89.08% y los derivados con 10.92% (Fuel Oil y Nafta). La Empresa Pública de Hidrocarburos del Ecuador (EP Petroecuador) participó con 95.23% del volumen de las exportaciones; y las compañías petroleras privadas que operan en el país con el 4.77% restante, este último porcentaje corresponde a los saldos de los volúmenes exportados dentro de la modalidad contractual de *Participación*, la misma que cambió a *Prestación de Servicios* a inicios del presente año; en donde el Estado es el único exportador

En el siguiente gráfico se observa la evolución mensual de los volúmenes de exportación de crudo en barriles tanto de EP Petroecuador, como de las compañías privadas durante el período enero 2009 – octubre 2011:



Fuente: Banco Central del Ecuador



Las exportaciones no petroleras registradas entre enero y octubre de 2011, totalizaron un valor FOB de USD 7,726.59 millones, este grupo de ventas externas presentó un nivel superior en 19.67% respecto al registrado entre enero – octubre de 2010, que fue de USD 6,456.83 millones. Se observa en este grupo de productos, un crecimiento tanto en los volúmenes de ventas, como en el precio unitario de 11.74% y 7.10%, respectivamente.

La participación de los principales productos de enero a octubre de 2011, fue la siguiente:



Fuente: Banco Central del Ecuador



## III. IMPORTACIONES

IMPORTACIONES <sup>1</sup>

Toneladas métricas y valor USD FOB (en miles)

	Ene - Oct 2008					Ene - Oct 2009					Ene - Oct 2010					Ene - Oct 2011					Variación 2011 - 2010		
	a	b	b/a	Participación		a	b	b/a	Participación		a	b	b/a	Participación		a	b	b/a	Participación				
	Valor USD		Valor	Vol.	Valor	Valor USD		Valor	Vol.	Valor	Valor USD		Valor	Vol.	Valor	Valor USD		Valor	Vol.	Valor			
Vol.	FOB	unitario	Vol.			FOB	unitario	Vol.			FOB	unitario	Vol.			FOB	unitario	Vol.			FOB	unitario	Vol.
<b>Totales</b>	<b>9,608</b>	<b>14,689,844</b>	<b>1,529</b>	<b>100.00%</b>	<b>100.00%</b>	<b>9,262</b>	<b>11,382,085</b>	<b>1,229</b>	<b>100.00%</b>	<b>100.00%</b>	<b>11,162</b>	<b>15,647,873</b>	<b>1,402</b>	<b>100.00%</b>	<b>100.00%</b>	<b>12,007</b>	<b>18,916,538</b>	<b>1,575</b>	<b>100.00%</b>	<b>100.00%</b>	<b>7.57%</b>	<b>20.89%</b>	<b>12.38%</b>
<b>Bienes de Consumo</b>	<b>893</b>	<b>3,132,892</b>	<b>3,510</b>	<b>9.29%</b>	<b>21.33%</b>	<b>755</b>	<b>2,498,010</b>	<b>3,310</b>	<b>8.15%</b>	<b>21.95%</b>	<b>879</b>	<b>3,353,665</b>	<b>3,815</b>	<b>7.88%</b>	<b>21.43%</b>	<b>908</b>	<b>3,808,044</b>	<b>4,192</b>	<b>7.57%</b>	<b>20.13%</b>	<b>3.33%</b>	<b>13.55%</b>	<b>9.89%</b>
No duradero	679	1,942,626	2,860	7.07%	13.22%	607	1,569,461	2,587	6.55%	13.79%	661	1,837,325	2,779	5.92%	11.74%	681	2,237,759	3,286	5.67%	11.83%	3.04%	21.79%	18.21%
Duradero	213	1,190,266	5,581	2.22%	8.10%	148	928,549	6,277	1.60%	8.16%	218	1,516,340	6,954	1.95%	9.69%	227	1,570,285	6,909	1.89%	8.30%	4.24%	3.56%	-0.65%
<b>Materias Primas</b>	<b>5,145</b>	<b>4,903,998</b>	<b>953</b>	<b>53.55%</b>	<b>33.38%</b>	<b>4,733</b>	<b>3,829,756</b>	<b>809</b>	<b>51.11%</b>	<b>33.65%</b>	<b>5,207</b>	<b>4,838,950</b>	<b>929</b>	<b>46.65%</b>	<b>30.92%</b>	<b>6,177</b>	<b>6,011,825</b>	<b>973</b>	<b>51.45%</b>	<b>31.78%</b>	<b>18.63%</b>	<b>24.24%</b>	<b>4.73%</b>
Para la agricultura	1,041	674,797	648	10.84%	4.59%	905	487,501	539	9.77%	4.28%	1,124	605,622	539	10.07%	3.87%	1,258	750,662	597	10.47%	3.97%	11.85%	23.95%	10.82%
Para la industria	3,381	3,864,266	1,143	35.19%	26.31%	2,955	2,923,983	989	31.91%	25.69%	3,501	3,786,057	1,081	31.37%	24.20%	3,852	4,715,361	1,224	32.08%	24.93%	10.01%	24.55%	13.21%
Materiales de construcción	723	364,935	505	7.53%	2.48%	873	418,271	479	9.42%	3.67%	581	447,271	769	5.21%	2.86%	1,068	545,803	511	8.89%	2.89%	83.65%	22.03%	-33.55%
<b>Bienes de Capital</b>	<b>382</b>	<b>3,623,494</b>	<b>9,489</b>	<b>3.97%</b>	<b>24.67%</b>	<b>325</b>	<b>3,198,575</b>	<b>9,856</b>	<b>3.50%</b>	<b>28.10%</b>	<b>403</b>	<b>4,087,949</b>	<b>10,153</b>	<b>3.61%</b>	<b>26.12%</b>	<b>429</b>	<b>4,708,582</b>	<b>10,964</b>	<b>3.58%</b>	<b>24.89%</b>	<b>6.66%</b>	<b>15.18%</b>	<b>7.99%</b>
Para la agricultura	12	69,924	6,063	0.12%	0.48%	13	74,196	5,805	0.14%	0.65%	11	68,818	6,407	0.10%	0.44%	12	87,583	7,295	0.10%	0.46%	11.78%	27.27%	13.85%
Para la industria	181	2,278,425	12,586	1.88%	15.51%	172	2,134,877	12,409	1.86%	18.76%	184	2,666,588	14,467	1.65%	17.04%	217	3,178,177	14,631	1.81%	16.80%	17.85%	19.19%	1.13%
Equipos de Transporte	189	1,275,145	6,736	1.97%	8.68%	140	989,502	7,083	1.51%	8.69%	208	1,352,542	6,515	1.86%	8.64%	200	1,442,822	7,206	1.67%	7.63%	-3.55%	6.67%	10.60%
<b>Combustibles y Lubricantes</b>	<b>3,187</b>	<b>3,023,453</b>	<b>949</b>	<b>33.18%</b>	<b>20.58%</b>	<b>3,443</b>	<b>1,822,657</b>	<b>529</b>	<b>37.17%</b>	<b>16.01%</b>	<b>4,663</b>	<b>3,303,594</b>	<b>708</b>	<b>41.78%</b>	<b>21.11%</b>	<b>4,489</b>	<b>4,357,172</b>	<b>971</b>	<b>37.38%</b>	<b>23.03%</b>	<b>-3.74%</b>	<b>31.89%</b>	<b>37.02%</b>
Diversos	0.6	6,007	9,443	0.01%	0.04%	6.7	33,087	4,968	0.07%	0.29%	10.1	63,716	6,323	0.09%	0.41%	3.7	30,915	8,443	0.03%	0.16%	-63.66%	-51.48%	33.53%

<sup>1</sup> Las cifras son provisionales; su reproceso se realiza conforme a la recepción de documentos fuente de las operaciones de comercio exterior; no se incluye las importaciones de la ex - H.J.D.N.

Fuente: Banco Central del Ecuador

## Importaciones

En el período enero – octubre de 2011, las importaciones totales en valor FOB, alcanzaron los USD 18,916.53 millones<sup>1</sup>, es decir, USD 3,268.66 millones más que las compras externas realizadas en el mismo período del año 2010 que fueron de USD 15,647.87 millones, dicho monto representó un crecimiento en valor FOB de 20.89%. Este comportamiento responde principalmente a un aumento en los precios totales de 12.38% ya que los volúmenes en total presentaron un crecimiento de 7.57%.

De acuerdo con la Clasificación Económica de los Productos por Uso o Destino Económico (CUODE), en el cuadro se puede apreciar que entre los meses de enero a octubre de los años 2010 y 2011, el volumen de importaciones aumentó en los grupos de: *Materias Primas* 18.63%, *Bienes de Capital* 6.66%; y, *Bienes de Consumo* 3.33%; mientras que los *Combustibles y Lubricantes*; y, *Productos Diversos* cayeron en -3.74% y -63.66%, respectivamente.

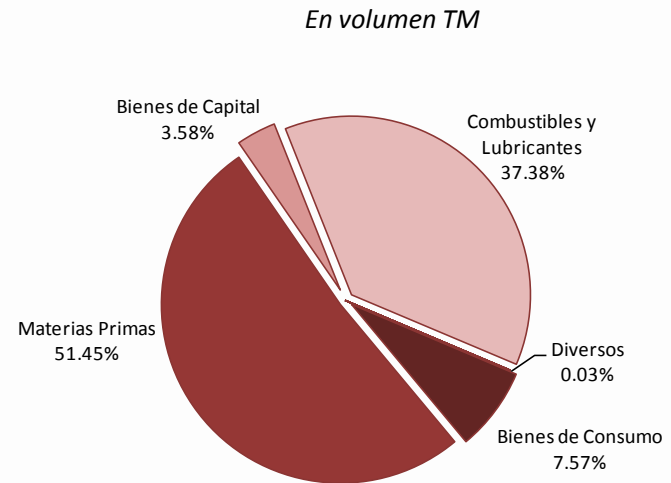
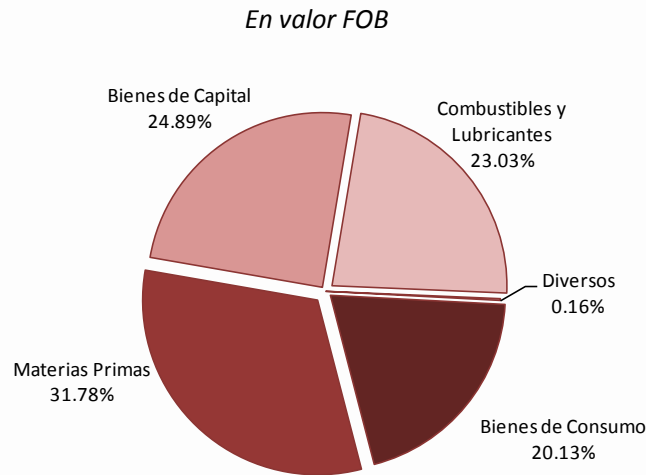
<sup>1</sup> Sin considerar las importaciones de la ex H. Junta de Defensa Nacional



En relación a los precios, se observa un incremento en todos los grupos de importaciones en el siguiente orden: *Combustibles y Lubricantes* 37.02%; *Productos Diversos* 33.53%; *Bienes de Consumo* 9.89%; *Bienes de Capital* 7.99%; y, *Materias Primas* 4.73%.

La participación en el total de los bienes importados por CUODE, en valores FOB durante los meses enero-octubre del año 2011, fue la siguiente: *Materias Primas* (31.78%); *Bienes de Capital* (24.89%); *Combustibles y Lubricantes* (23.03%); *Bienes de Consumo* (20.13%); y, *Productos Diversos* (0.16%). En volumen fue: *Materias Primas* (51.45%); *Combustibles y Lubricantes* (37.38%); *Bienes de Consumo* (7.57%); *Bienes de Capital* (3.58%); y, *Productos Diversos* (0.03%).

### IMPORTACIONES POR USO O DESTINO ECONÓMICO (CUODE) (Participación porcentual)



Fuente: Banco Central del Ecuador