



BANCO CENTRAL DEL ECUADOR

Evolución de la Balanza Comercial Enero - Febrero 2012

ABRIL 2012

Dirección de Estadística Económica



Contenido

- ▶ I. BALANZA COMERCIAL
 - Petrolera
 - No petrolera
- ▶ II. EXPORTACIONES
 - Petroleras
 - No petroleras
- ▶ III. IMPORTACIONES
 - Por uso o destino económico





I. BALANZA COMERCIAL





Al término del primer bimestre del año 2012, la balanza comercial registró un saldo favorable de *USD 289.6 millones*, este resultado significó una recuperación comercial de 76%, si se compara con el superávit del período enero – febrero de 2011, que fue de USD 164.6 millones.

BALANZA COMERCIAL **Toneladas métricas y valor USD FOB (en miles)*

	Ene-Feb 2009			Ene-Feb 2010			Ene-Feb 2011			Ene-Feb 2012			Variación 2012 - 2011		
	a	b	b/a	a	b	b/a	a	b	b/a	a	b	b/a			
	Volumen	Valor USD FOB	Valor unitario	Volumen	Valor USD FOB	Valor unitario	Volumen	Valor USD FOB	Valor unitario	Volumen	Valor USD FOB	Valor unitario	Volumen	Valor USD FOB	Valor unitario
Exportaciones totales	4,481	1,674,492	374	4,080	2,620,582	642	4,614	3,322,176	720	4,984	4,074,688	817	8.0%	22.7%	13.5%
<i>Petroleras **</i>	22,818	630,601	28	19,732	1,388,036	70	22,891	1,868,815	82	25,939	2,609,139	101	13.3%	39.6%	23.2%
<i>No petroleras</i>	1,313	1,043,891	795	1,336	1,232,547	923	1,429	1,453,361	1,017	1,374	1,465,549	1,066	-3.8%	0.8%	4.9%
Importaciones totales	1,774	2,255,979	1,272	2,218	2,637,057	1,189	2,152	3,157,579	1,467	2,319	3,785,024	1,632	7.8%	19.9%	11.2%
<i>Bienes de consumo</i>	153	530,059	3,473	136	516,176	3,787	157	611,802	3,894	168	755,776	4,491	7.1%	23.5%	15.3%
<i>Materias primas</i>	893	751,932	842	1,158	874,676	755	1,143	1,024,683	896	1,287	1,209,823	940	12.5%	18.1%	4.9%
<i>Bienes de capital</i>	70	689,238	9,807	67	635,573	9,508	84	838,682	9,954	89	1,050,653	11,786	5.8%	25.3%	18.4%
<i>Combustibles y Lubricantes</i>	657	280,094	426	854	581,196	681	766	649,781	848	774	760,273	982	1.1%	17.0%	15.8%
<i>Diversos</i>	1	4,656	5,583	3	11,855	4,376	1	6,304	5,742	1	8,499	9,092	-14.8%	34.8%	58.3%
<i>Ajustes ***</i>		0			17,582			26,327			0			-100.0%	
Balanza Comercial - Total		-581,487			-16,475			164,597			289,664			76.0%	
<i>Bal. Comercial - Petrolera</i>		350,507			806,839			1,219,033			1,848,866			51.7%	
<i>Bal. Comercial - No petrolera</i>		-931,994			-823,314			-1,054,437			-1,559,202			-47.9%	

* Las cifras son provisionales; su reproceso se realiza conforme a la recepción de documentos fuente de las operaciones de comercio exterior. A partir de 2011, y en el marco de la Ley Reformativa a la Ley de Hidrocarburos, publicada en el Suplemento del Registro Oficial No. 244 de julio 27 de 2010, en las estadísticas de las exportaciones de petróleo crudo, se incluye a la Secretaría de Hidrocarburos (SH), del Ministerio de Recursos Naturales no Renovables del Ecuador (MRNNR), como nueva fuente de información. Esta entidad es la responsable de proveer información sobre las distintas modalidades de pago, que por concepto de tarifa, reciben las compañías petroleras privadas que operan en el Ecuador, bajo la modalidad contractual de prestación de servicios. Para fines de este cuadro, se incluye el pago en especie destinado a la exportación.

** Volumen en miles de barriles

*** Otras importaciones no regularizadas en el SENA

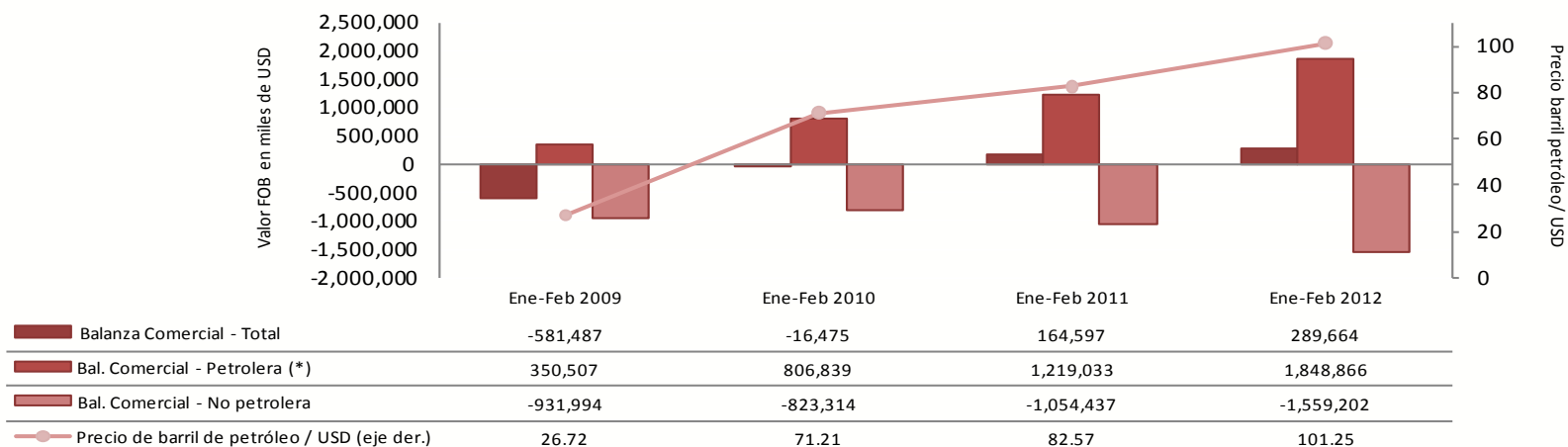
Fuente: Banco Central del Ecuador



La *Balanza Comercial Petrolera*, a febrero de 2012 presentó un saldo favorable de USD 1,848.9 millones, es decir, 51.7% más que el superávit comercial obtenido en enero - febrero de 2011 que fue de USD 1,219 millones. Durante el período analizado las importaciones de *Combustibles y Lubricantes* crecieron tanto en volumen (1.1%), como en valor FOB (17%).

El saldo de la *Balanza Comercial no Petrolera* correspondiente al período de enero a febrero de 2012, registró un déficit comercial de 47.9% respecto al registrado en los mismos meses de 2011, al pasar de USD -1,054.4 millones a USD -1,559.2 millones; este comportamiento se debe al crecimiento en el valor FOB de las importaciones , principalmente, *Bienes de Capital* (25.3%), *Bienes de Consumo* (23.5%); y, *Materias Primas* (18.1%).

BALANZA COMERCIAL



(*) A partir de 2011, y en el marco de la Ley Reformatoria a la Ley de Hidrocarburos, publicada en el Suplemento del Registro Oficial No. 244 de julio 27 de 2010, en las estadísticas de las exportaciones de petróleo crudo, se incluye a la Secretaría de Hidrocarburos (SH), del Ministerio de Recursos Naturales no Renovables del Ecuador (MRNNR), como nueva fuente de información. Esta entidad es la responsable de proveer información sobre las distintas modalidades de pago, que por concepto de tarifa, reciben las compañías petroleras privadas que operan en el Ecuador, bajo la modalidad contractual de prestación de servicios. Para fines de este gráfico, se incluye el pago en especie destinado a la exportación.

Fuente: Banco Central del Ecuador



II. EXPORTACIONES





	Ene-Feb 2009				Ene-Feb 2010				Ene-Feb 2011				Ene-Feb 2012				Variación 2012 - 2011		
	a	b	b/a		a	b	b/a		a	b	b/a		a	b	b/a				
	Valor USD Vol.	Valor FOB	Valor unitario	Partic. en valor	Valor USD Vol.	Valor FOB	Valor unitario	Partic. en valor	Valor USD Vol.	Valor FOB	Valor unitario	Partic. en valor	Valor USD Vol.	Valor FOB	Valor unitario	Partic. en valor	Volumen	Valor USD FOB	Valor unitario
Exportaciones Totales (eje der.)	4,481	1,674,492	374	100.0%	4,080	2,620,582	642	100.0%	4,614	3,322,176	720	100.0%	4,984	4,074,688	817	100.0%	8.0%	22.7%	13.5%
Petroleras **	22,818	630,601	27.6	100.0%	19,732	1,388,036	70.3	100.0%	22,891	1,868,815	81.6	100.0%	25,939	2,609,139	100.6	100.0%	13.3%	39.6%	23.2%
Crudo	20,241	540,875	26.7	85.8%	18,042	1,284,676	71.2	92.6%	20,965	1,730,990	82.6	92.6%	23,957	2,425,605	101.2	93.0%	14.3%	40.1%	22.6%
EP Petroecuador	13,407	363,013	27.1	57.6%	13,272	949,835	71.6	68.4%	17,982	1,492,743	83.0	79.9%	20,894	2,121,841	101.6	81.3%	16.2%	42.1%	22.3%
Crudo Oriente	9,781	275,903	28.2	43.8%	10,475	753,627	71.9	54.3%	12,809	1,074,367	83.9	57.5%	13,298	1,366,237	102.7	52.4%	3.8%	27.2%	22.5%
Crudo Napo	3,625	87,110	24.0	13.8%	2,797	196,208	70.1	14.1%	5,173	418,375	80.9	22.4%	7,596	755,604	99.5	29.0%	46.8%	80.6%	23.0%
SH Tarifa Cías.Privadas Prestación Servicio ***									2,837	225,988	79.7	12.1%	3,063	303,764	99.2	11.6%	8.0%	34.4%	24.5%
Compañías privadas Ccto. Participación	6,834	177,862	26.0	28.2%	4,770	334,841	70.2	24.1%	146	12,259	84.2	0.7%	0	0	0.0	0.0%	-100.0%	-100.0%	-100.0%
Derivados	2,577	89,726	34.8	14.2%	1,690	103,360	61.2	7.4%	1,926	137,825	71.5	7.4%	1,982	183,534	92.6	7.0%	2.9%	33.2%	29.4%
No Petroleras	1,313	1,043,891	795	100.0%	1,336	1,232,547	923	100.0%	1,429	1,453,361	1,017	100.0%	1,374	1,465,549	1,066	100.0%	-3.8%	0.8%	4.9%
Tradicionales	1,008	511,344	507	49.0%	1,007	652,555	648	52.9%	1,084	726,819	671	50.0%	909	683,937	753	46.7%	-16.1%	-5.9%	12.2%
Banano y Plátano	950	307,272	323	29.4%	936	389,917	416	31.6%	1,016	422,005	415	29.0%	821	327,606	399	22.4%	-19.2%	-22.4%	-3.9%
Camarón	19	93,668	4,858	9.0%	20	98,485	4,852	8.0%	25	157,994	6,387	10.9%	28	176,086	6,238	12.0%	14.1%	11.5%	-2.3%
Cacao y elaborados	20	54,182	2,718	5.2%	31	98,542	3,188	8.0%	20	68,459	3,493	4.7%	31	78,646	2,530	5.4%	58.6%	14.9%	-27.6%
Atún y pescado	15	43,030	2,822	4.1%	14	45,638	3,244	3.7%	15	45,540	3,022	3.1%	21	65,432	3,057	4.5%	42.1%	43.7%	1.1%
Café y elaborados	3	13,193	4,297	1.3%	5	19,973	4,138	1.6%	8	32,821	3,956	2.3%	7	36,167	4,919	2.5%	-11.4%	10.2%	24.3%
No Tradicionales	305	532,547	1,744	51.0%	329	579,992	1,761	47.1%	346	726,543	2,103	50.0%	466	781,613	1,679	53.3%	34.7%	7.6%	-20.2%
Enlatados de pescado	30	112,529	3,782	10.8%	34	106,414	3,124	8.6%	34	117,898	3,440	8.1%	36	154,225	4,305	10.5%	4.5%	30.8%	25.1%
Flores Naturales	22	101,665	4,678	9.7%	21	133,163	6,324	10.8%	22	151,945	7,036	10.5%	22	152,998	6,973	10.4%	1.6%	0.7%	-0.9%
Extractos y aceites vegetales	25	16,418	668	1.6%	30	26,265	887	2.1%	42	57,734	1,387	4.0%	45	53,955	1,200	3.7%	8.0%	-6.5%	-13.5%
Otras Manufacturas de metal	8	34,258	4,084	3.3%	15	42,101	2,874	3.4%	14	39,752	2,936	2.7%	13	57,279	4,556	3.9%	-7.1%	44.1%	55.2%
Químicos y fármacos	9	20,190	2,265	1.9%	6	20,412	3,340	1.7%	10	22,384	2,274	1.5%	8	40,471	4,812	2.8%	-14.6%	80.8%	111.6%
Vehículos	4	47,419	10,572	4.5%	3	36,954	10,735	3.0%	4	43,136	11,133	3.0%	3	38,651	11,634	2.6%	-14.3%	-10.4%	4.5%
Productos mineros	28	7,001	248	0.7%	21	7,968	388	0.6%	5	22,680	4,433	1.6%	41	36,879	897	2.5%	703.6%	62.6%	-79.8%
Manuf.de cuero, plástico y caucho	6	20,116	3,398	1.9%	6	19,695	3,203	1.6%	9	27,775	3,257	1.9%	8	28,821	3,805	2.0%	-11.2%	3.8%	16.8%
Madera	36	13,195	366	1.3%	47	16,463	352	1.3%	41	22,058	538	1.5%	34	21,484	632	1.5%	-17.0%	-2.6%	17.4%
Jugos y conservas de frutas	19	22,941	1,212	2.2%	20	26,089	1,330	2.1%	12	25,457	2,180	1.8%	8	15,798	2,096	1.1%	-35.4%	-37.9%	-3.9%
Maderas terciadas y prensadas	7	5,812	832	0.6%	9	7,312	780	0.6%	8	5,428	710	0.4%	52	12,701	245	0.9%	576.4%	134.0%	-65.4%
Fruta	27	10,075	378	1.0%	25	9,032	363	0.7%	27	10,750	397	0.7%	33	12,552	379	0.9%	22.3%	16.8%	-4.5%
Harina de pescado	13	10,814	839	1.0%	13	14,486	1,134	1.2%	24	32,831	1,396	2.3%	13	13,080	1,002	0.9%	-44.5%	-60.2%	-28.2%
Otras manuf.textiles	2	27,426	13,211	2.6%	2	18,920	7,584	1.5%	3	22,831	7,948	1.6%	3	14,929	4,365	1.0%	19.0%	-34.6%	-45.1%
Elaborados de banano	5	5,061	1,043	0.5%	6	6,148	946	0.5%	17	11,254	670	0.8%	18	11,996	670	0.8%	6.6%	6.6%	0.0%
Manuf. de papel y cartón	4	5,069	1,131	0.5%	7	6,785	1,007	0.6%	7	8,895	1,246	0.6%	11	11,040	1,032	0.8%	49.9%	24.1%	-17.2%
Tabaco en rama	1	7,943	11,532	0.8%	0	5,093	16,286	0.4%	0	6,270	14,874	0.4%	0	6,214	19,301	0.4%	-23.6%	-0.9%	29.8%
Otros elaborados del mar	2	1,706	995	0.2%	3	3,947	1,186	0.3%	2	3,572	1,430	0.2%	2	3,698	1,538	0.3%	-3.8%	3.5%	7.6%
Abacá	2	2,362	1,252	0.2%	2	2,602	1,216	0.2%	2	2,096	1,218	0.1%	2	2,816	1,479	0.2%	10.7%	34.4%	21.4%
Prendas de vestir de fibras textiles	0	3,678	8,704	0.4%	0	2,111	9,253	0.2%	0	3,033	6,720	0.2%	0	2,101	9,835	0.1%	-52.7%	-30.7%	46.4%
Otros	56	56,868	1,019	5.4%	59	68,033	1,162	5.5%	64	88,763	1,380	6.1%	113	89,925	792	6.1%	76.5%	1.3%	-42.6%

* Las cifras son provisionales; su reproceso se realiza conforme a la recepción de documentos fuente de las operaciones de comercio exterior.

** Volumen en miles de barriles

*** A partir de 2011, y en el marco de la Ley Reformatoria a la Ley de Hidrocarburos, publicada en el Suplemento del Registro Oficial No. 244 de julio 27 de 2010, en las estadísticas de las exportaciones de petróleo crudo, se incluye a la Secretaría de Hidrocarburos (SH), del Ministerio de Recursos Naturales no Renovables del Ecuador (MRNRR), como nueva fuente de información. Esta entidad es la responsable de proveer información sobre las distintas modalidades de pago, que por concepto de tarifa, reciben las compañías petroleras privadas que operan en el Ecuador, bajo la modalidad contractual de prestación de servicios. Para fines de este cuadro, se incluye el pago en especie destinado a la exportación.

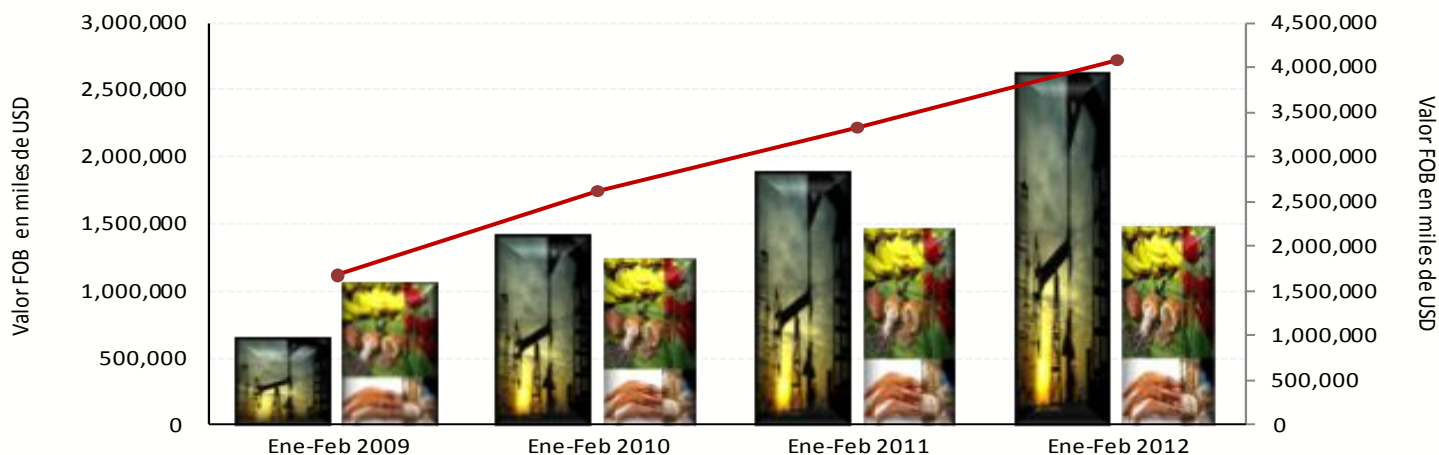


Las exportaciones totales en valor FOB, durante enero y febrero de 2012 alcanzaron USD 4,074.7 millones, monto que representa un aumento de 22.7% con relación a las ventas externas registradas en los dos primeros meses del año 2011, que fueron de USD 3,322.2 millones; en volumen y precio unitario las exportaciones aumentaron en 8% y 13.5%, respectivamente.

El aumento en los precios del barril de petróleo crudo y sus derivados en 23.2%, dio como resultado un incremento en el valor FOB de las exportaciones petroleras de 39.6%, al pasar de USD 1,868.8 millones en enero – febrero de 2011 a USD 2,609.1 millones en el mismo período del año 2012. En volumen, estas exportaciones aumentaron en 13.3%.

EXPORTACIONES PETROLERAS Y NO PETROLERAS

Enero - Febrero 2012



Petroleras (*)	630,601	1,388,036	1,868,815	2,609,139
No Petroleras	1,043,891	1,232,547	1,453,361	1,465,549
Exportaciones Totales (eje der.)	1,674,492	2,620,582	3,322,176	4,074,688

(*) A partir de 2011, y en el marco de la Ley Reformativa a la Ley de Hidrocarburos, publicada en el Suplemento del Registro Oficial No. 244 de julio 27 de 2010, en las estadísticas de las exportaciones de petróleo crudo, se incluye a la Secretaría de Hidrocarburos (SH), del Ministerio de Recursos Naturales no Renovables del Ecuador (MRNNR), como nueva fuente de información. Esta entidad es la responsable de proveer información sobre las distintas modalidades de pago, que por concepto de tarifa, reciben las compañías petroleras privadas que operan en el Ecuador, bajo la modalidad contractual de prestación de servicios. Para fines de este gráfico, se incluye el pago en especie destinado a la exportación.

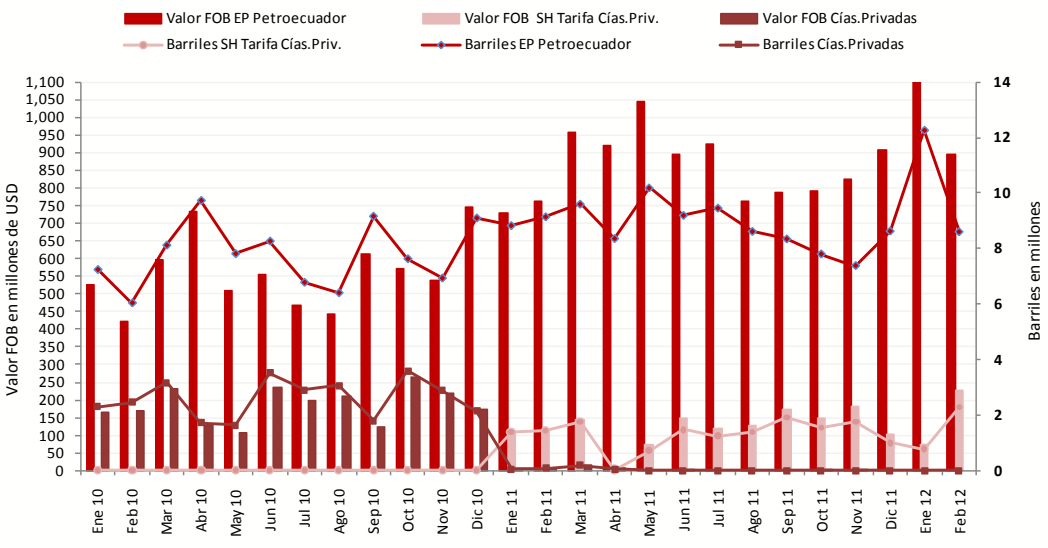


Exportaciones Petroleras

- Barriles y valor USD FOB (en miles) -

Ene-Feb 2012						
Participación						
	Barriles	% part.	Valor USD	precio bl	Vol.	Valor
	25,939	100.0%	2,609,139	100.6	100.0%	100.0%
Crudo	23,957		2,425,605	101.2	92.4%	93.0%
EP Petroecuador	20,894	87.2%	2,121,841	101.6	80.6%	81.3%
Crudo Oriente	13,298		1,366,237		51.3%	52.4%
Crudo Napo	7,596		755,604		29.3%	29.0%
SH Tarifa Cías.Privadas / Prest. Servicios	3,063	12.8%	303,764	99.2	11.8%	11.6%
Compañías privadas	0	0.0%	0	0.0	0.0%	0.0%
Derivados	1,982		183,534	92.6	7.6%	7.0%

Período	EP PETROECUADOR			COMPAÑÍAS PRIVADAS			SH TARIFA CIAS. PRIVADAS		
	Barriles	Valor FOB	Precio unitari	Barriles	Valor FOB	Precio unitari	Barriles	Valor FOB	Precio unitari
Ene - Dic 2010	93,242	6,727,980	72.2	31,223	2,223,961	71.2			
Ene 10	7,239	527,018	72.8	2,308	165,339	71.6			
Feb 10	6,034	422,816	70.1	2,462	169,502	68.9			
Mar 10	8,124	595,797	73.3	3,173	230,491	72.6			
Abr 10	9,744	733,694	75.3	1,710	128,582	75.2			
May 10	7,817	509,322	65.2	1,634	106,896	65.4			
Jun 10	8,270	553,587	66.9	3,523	235,912	67.0			
Jul 10	6,776	469,945	69.4	2,920	198,968	68.1			
Ago 10	6,398	444,666	69.5	3,065	209,155	68.2			
Sep 10	9,172	615,280	67.1	1,794	121,773	67.9			
Oct 10	7,631	573,032	75.1	3,601	264,031	73.3			
Nov 10	6,931	538,134	77.6	2,893	221,092	76.4			
Dic 10	9,108	744,688	81.8	2,140	172,219	80.5			
Ene - Dic 2011	105,599	10,311,632	97.6	412	37,494	91.0	15,721	1,453,528	92.5
Ene 11	8,833	728,495	82.5	61	5,088	84.0	1,394	109,850	78.8
Feb 11	9,149	764,248	83.5	85	7,171	84.4	1,444	116,137	80.5
Mar 11	9,607	956,355	99.5	198	17,709	89.5	1,774	145,902	82.2
Abr 11	8,363	920,588	110.1	52	5,811	111.7	40	3,600	90.0
May 11	10,194	1,046,191	102.6	0	0	0.0	720	73,895	102.6
Jun 11	9,201	894,493	97.2	6	537	95.2	1,474	147,554	100.1
Jul 11	9,464	925,006	97.7	0	0	0.0	1,252	120,091	95.9
Ago 11	8,620	762,855	88.5	0	0	0.0	1,389	126,884	91.3
Sep 11	8,348	786,608	94.2	0	0	0.0	1,929	172,270	89.3
Oct 11	7,804	791,512	101.4	2	226	101.4	1,563	149,908	95.9
Nov 11	7,384	825,994	111.9	8	951	111.9	1,748	182,864	104.6
Dic 11	8,633	909,287	105.3	0	0	0.0	994	104,572	105.2
Ene-Feb 2012	20,894	2,121,841	101.6	0	0	0.0	3,063	303,764	99.2
Ene 12	12,286	1,225,351	99.7	0	0	0.0	772	75,464	97.7
Feb 12	8,608	896,490	104.1	0	0	1.0	2,290	228,300	99.7



Fuente: Banco Central del Ecuador

En términos de valor FOB, las exportaciones petroleras registradas durante enero y febrero de 2012, representaron el 64% del total de las ventas externas; de ese porcentaje, el petróleo crudo participó con 93% y los derivados con la diferencia de 7%.

En cuanto al volumen total de exportaciones petroleras en el período analizado, el petróleo crudo aportó con 92.4% y los derivados con 7.6% (Fuel Oil y Nafta). La empresa pública de hidrocarburos del Ecuador (EP Petroecuador) participó con 87.2% del volumen de las exportaciones y la Secretaria de Hidrocarburos (SH) por el pago de la tarifa a las compañías petroleras relacionadas con la prestación de servicios con 12.8%.

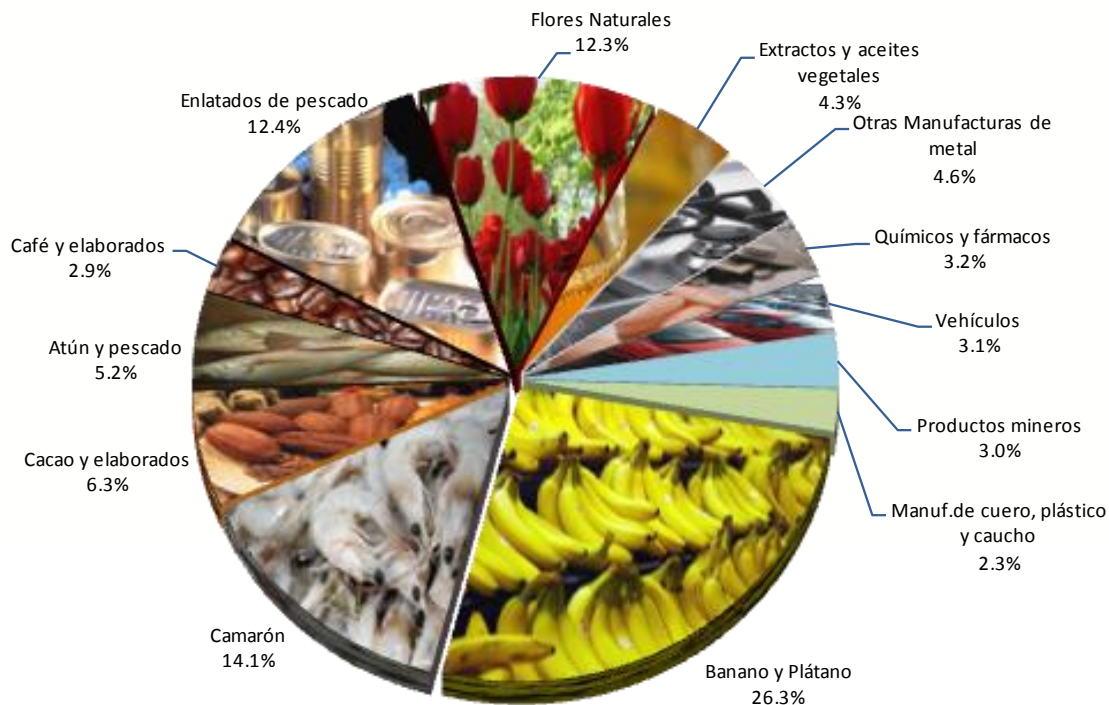
En el gráfico se observa la evolución mensual de los volúmenes de exportación de crudo en barriles de EP Petroecuador, la SH; y las compañías privadas durante el período enero 2010 – febrero 2012.



Las exportaciones no petroleras registradas durante el período enero – febrero de 2012, totalizaron un valor FOB de USD 1,465.5 millones, monto superior en 0.8% respecto al registrado en los dos primeros meses del año 2011, que fue de USD 1,453.4 millones. En este grupo de productos se observa una caída de -3.8% en los volúmenes de ventas, mientras que en precios unitarios éstos crecieron en 4.9%.

La participación porcentual de los principales productos en enero – febrero de 2012, fue la siguiente:

EXPORTACIONES NO PETROLERAS
Enero - Febrero 2012
(Porcentaje de participación de los principales productos)





III. IMPORTACIONES



**IMPORTACIONES ****Toneladas métricas y valor USD FOB (en miles)*

	Ene-Feb 2009					Ene-Feb 2010					Ene-Feb 2011					Ene-Feb 2012					Variación 2012 - 2011		
	a	b	b/a	Participación		a	b	b/a	Participación		a	b	b/a	Participación		a	b	b/a	Participación		Valor		
	Vol.	Valor USD FOB	Valor unitario	Vol.	Valor	Vol.	Valor USD FOB	Valor unitario	Vol.	Valor	Vol.	Valor USD FOB	Valor unitario	Vol.	Valor	Vol.	Valor USD FOB	Valor unitario	Vol.	Valor	Vol.	USD FOB	unitario
Totales	1,774	2,255,979	1,272	100.0%	100.0%	2,218	2,619,476	1,181	100.0%	100.0%	2,152	3,131,252	1,455	100.0%	100.0%	2,319	3,785,024	1,632	100.0%	100.0%	7.8%	20.9%	12.2%
Bienes de Consumo	153	530,059	3,473	8.6%	23.5%	136	516,176	3,787	6.1%	19.7%	157	611,802	3,894	7.3%	19.5%	168	755,776	4,491	7.3%	20.0%	7.1%	23.5%	15.3%
No duradero	118	323,725	2,746	6.6%	14.3%	102	276,394	2,719	4.6%	10.6%	117	344,327	2,940	5.4%	11.0%	119	411,509	3,469	5.1%	10.9%	1.3%	19.5%	18.0%
Duradero	35	206,334	5,944	2.0%	9.1%	35	239,782	6,915	1.6%	9.2%	40	267,475	6,687	1.9%	8.5%	50	344,267	6,929	2.1%	9.1%	24.2%	28.7%	3.6%
Materias Primas	893	751,932	842	50.3%	33.3%	1,158	874,676	755	52.2%	33.4%	1,143	1,024,683	896	53.1%	32.7%	1,287	1,209,823	940	55.5%	32.0%	12.5%	18.1%	4.9%
Para la agricultura	88	73,557	835	5.0%	3.3%	186	103,443	556	8.4%	3.9%	250	143,751	576	11.6%	4.6%	289	169,590	587	12.4%	4.5%	15.6%	18.0%	2.0%
Para la industria	599	614,407	1,026	33.8%	27.2%	900	678,048	753	40.6%	25.9%	718	793,272	1,105	33.4%	25.3%	744	884,450	1,189	32.1%	23.4%	3.6%	11.5%	7.6%
Materiales de construcción	206	63,968	310	11.6%	2.8%	72	93,186	1,291	3.3%	3.6%	176	87,661	499	8.2%	2.8%	254	155,783	613	10.9%	4.1%	44.5%	77.7%	22.9%
Bienes de Capital	70	689,238	9,807	4.0%	30.6%	67	635,573	9,508	3.0%	24.3%	84	838,682	9,954	3.9%	26.8%	89	1,050,653	11,786	3.8%	27.8%	5.8%	25.3%	18.4%
Para la agricultura	3	17,398	6,516	0.2%	0.8%	2	11,599	5,366	0.1%	0.4%	2	17,341	7,253	0.1%	0.6%	2	12,598	6,216	0.1%	0.3%	-15.2%	-27.3%	-14.3%
Para la industria	36	445,295	12,338	2.0%	19.7%	30	418,113	13,805	1.4%	16.0%	45	577,545	12,968	2.1%	18.4%	50	709,830	14,064	2.2%	18.8%	13.3%	22.9%	8.5%
Equipos de Transporte	32	226,545	7,187	1.8%	10.0%	34	205,861	5,985	1.6%	7.9%	37	243,796	6,532	1.7%	7.8%	37	328,224	8,957	1.6%	8.7%	-1.8%	34.6%	37.1%
Combustibles y Lubricantes	657	280,094	426	37.1%	12.4%	854	581,196	681	38.5%	22.2%	766	649,781	848	35.6%	20.8%	774	760,273	982	33.4%	20.1%	1.1%	17.0%	15.8%
Diversos	0.8	4,656	5,583	0.0%	0.2%	2.7	11,855	4,376	0.1%	0.5%	1.1	6,304	5,742	0.1%	0.2%	0.9	8,499	9,092	0.04%	0.2%	-14.8%	34.8%	58.3%

* Las cifras son provisionales; su reproceso se realiza conforme a la recepción de documentos fuente de las operaciones de comercio exterior; no se incluye las importaciones de la ex - H.J.D.N.

Fuente: Banco Central del Ecuador

Durante el primer bimestre del año 2012, las importaciones totales en valor FOB, alcanzaron USD 3,785 millones¹, nivel superior en USD 653.8 millones a las compras externas realizadas en enero – febrero de 2011 (USD 3,131.3 millones), dicho monto representó un crecimiento en valor FOB de 20.9%. Este comportamiento responde a un aumento en los volúmenes (7.8%) y precios (12.2%).

De acuerdo a la Clasificación Económica de los Productos por Uso o Destino Económico (CUODE), en el cuadro se aprecia que al comparar los períodos de enero - febrero de 2011 y 2012, el volumen de las importaciones aumentó en los grupos: *Productos Diversos* (34.8%), *Bienes de Capital* (25.3%), *Bienes de Consumo* (23.5%), *Materias Primas* (18.1%); y, *Combustibles y Lubricantes* (17%).

¹ Sin considerar las importaciones de la ex H. Junta de Defensa Nacional

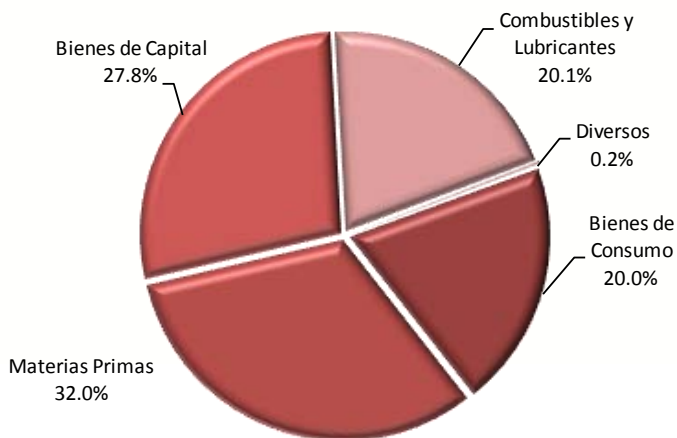


Respecto a la evolución de los precios, se observa un incremento en todos los grupos de importaciones: *Productos Diversos* (58.3%), *Bienes de Capital* (18.4%); *Combustibles y Lubricantes* (15.8%); *Bienes de Consumo* (15.3%); y, *Materias Primas* (4.9%).

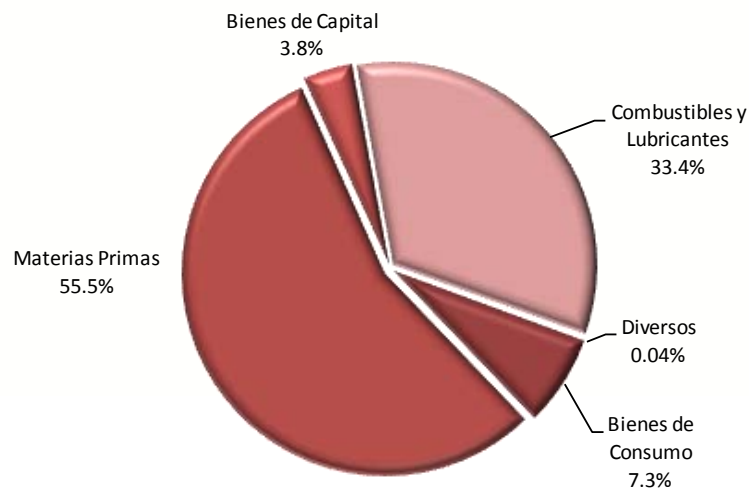
La participación en el total de los bienes importados por CUODE, en valores FOB durante los dos primeros meses del año 2012, fue la siguiente: *Materias Primas* (32%); *Bienes de Capital* (27.8%); *Combustibles y Lubricantes* (20.1%); *Bienes de Consumo* (20%); y, *Productos Diversos* (0.2%). En volumen fue: *Materias Primas* (55.5%); *Combustibles y Lubricantes* (33.4%); *Bienes de Consumo* (7.3%); *Bienes de Capital* (3.8%); y, *Productos Diversos* (0.04%).

IMPORTACIONES POR USO O DESTINO ECONÓMICO (CUODE) (Participación porcentual)

En valor FOB



En volumen TM





BANCO CENTRAL DEL ECUADOR

SOL

*Cultura **La Tolita**, de 400 aC. a 600 dC.
En su representación se sintetiza toda
la mitología ancestral del Ecuador.
Trabajado en oro laminado y repujado.*

Museo Nacional

BANCO CENTRAL DEL ECUADOR
DIRECCIÓN DE ESTADÍSTICA ECONÓMICA

2012. © Banco Central del Ecuador

www.bce.fin.ec

Se permite la reproducción de este documento siempre que se cite la fuente.

LA R=VOLUCIÓN
CIUDADANA
Avanza!