



BANCO CENTRAL DEL ECUADOR

Evolución de la Balanza Comercial Enero - Abril 2012

JUNIO 2012

Dirección de Estadística Económica



Contenido

- ▶ I. BALANZA COMERCIAL
 - Petrolera
 - No petrolera
- ▶ II. EXPORTACIONES
 - Petroleras
 - No petroleras
- ▶ III. IMPORTACIONES
 - Por uso o destino económico





I. BALANZA COMERCIAL





Al cierre del período enero – abril de 2012, la balanza comercial registró un saldo favorable de *USD 656.2 millones*, este resultado significó un incremento en el superávit comercial de 144.1%, si se compara con el superávit del período enero – abril de 2011, que fue de USD 268.8 millones.

BALANZA COMERCIAL **Toneladas métricas y valor USD FOB (en miles)*

	Ene-Abr 2009			Ene-Abr 2010			Ene-Abr 2011			Ene-Abr 2012			Variación 2012 - 2011		
	a	b	b/a	a	b	b/a	a	b	b/a	a	b	b/a	Volumen	Valor USD FOB	Valor unitario
	Volumen	Valor USD FOB	Valor unitario	Volumen	Valor USD FOB	Valor unitario	Volumen	Valor USD FOB	Valor unitario	Volumen	Valor USD FOB	Valor unitario			
Exportaciones totales	9,205	3,686,467	400	8,877	5,712,185	643	9,223	7,175,331	778	9,516	8,215,469	863	3.2%	14.5%	11.0%
<i>Petroleras **</i>	45,584	1,498,413	33	44,000	3,163,539	72	45,208	4,116,671	91	48,552	5,107,719	105	7.4%	24.1%	15.5%
<i>No petroleras</i>	2,876	2,188,054	761	2,752	2,548,646	926	2,938	3,058,660	1,041	2,765	3,107,750	1,124	-5.9%	1.6%	7.9%
Importaciones totales	3,612	4,402,791	1,219	4,465	5,761,704	1,290	4,482	6,906,562	1,541	4,501	7,559,280	1,679	0.4%	9.5%	9.0%
<i>Bienes de consumo</i>	286	975,992	3,413	324	1,178,960	3,640	392	1,401,441	3,579	371	1,554,002	4,188	-5.2%	10.9%	17.0%
<i>Materias primas</i>	1,905	1,493,297	784	2,224	1,836,582	826	2,242	2,137,490	954	2,428	2,355,578	970	8.3%	10.2%	1.8%
<i>Bienes de capital</i>	137	1,337,439	9,744	146	1,405,080	9,608	173	1,778,880	10,286	177	2,050,690	11,615	2.1%	15.3%	12.9%
<i>Combustibles y Lubricantes</i>	1,282	577,579	450	1,767	1,282,813	726	1,674	1,542,357	921	1,524	1,583,867	1,039	-8.9%	2.7%	12.8%
<i>Diversos</i>	2	10,322	6,002	4	24,575	5,799	2	13,610	7,883	2	13,990	9,263	-12.5%	2.8%	17.5%
<i>Ajustes ***</i>		8,162			33,694			32,784			1,152				-96.5%
Balanza Comercial - Total		-716,324			-49,519			268,768			656,188			144.1%	
<i>Bal. Comercial - Petrolera</i>		920,834			1,880,726			2,574,314			3,523,852			36.9%	
<i>Bal. Comercial - No petrolera</i>		-1,637,158			-1,930,245			-2,305,545			-2,867,664			-24.4%	

* Las cifras son provisionales; su reproceso se realiza conforme a la recepción de documentos fuente de las operaciones de comercio exterior. A partir de 2011, y en el marco de la Ley Reformativa a la Ley de Hidrocarburos, publicada en el Suplemento del Registro Oficial No. 244 de julio 27 de 2010, en las estadísticas de las exportaciones de petróleo crudo, se incluye a la Secretaría de Hidrocarburos (SH), del Ministerio de Recursos Naturales no Renovables del Ecuador (MRNRR), como nueva fuente de información. Esta entidad es la responsable de proveer información sobre las distintas modalidades de pago, que por concepto de tarifa, reciben las compañías petroleras privadas que operan en el Ecuador, bajo la modalidad contractual de prestación de servicios. Para fines de este cuadro, se incluye el pago en especie destinado a la exportación.

** Volumen en miles de barriles

*** Otras importaciones no regularizadas en el SENAE

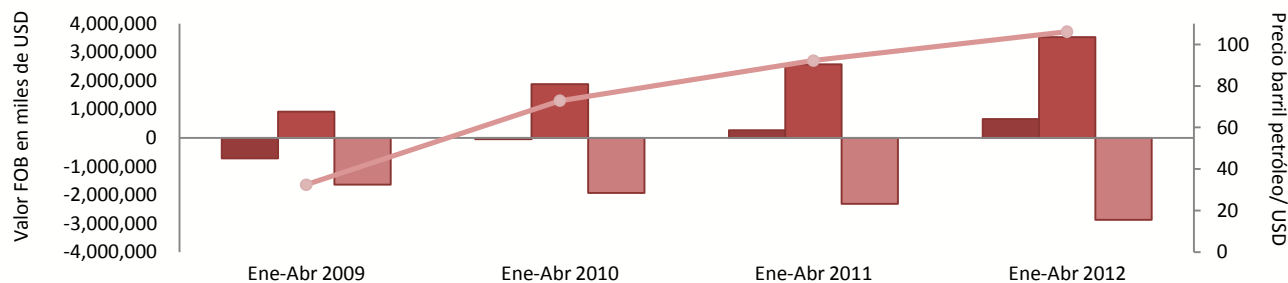
Fuente: Banco Central del Ecuador, SENAE, SHE, EP Petroecuador.



La *Balanza Comercial Petrolera*, a abril de 2012 presentó un saldo favorable de USD 3,523.8 millones, es decir, 36.9% más que el superávit comercial obtenido en el primer cuatrimestre del año 2011 que fue de USD 2,574.3 millones. Durante el período analizado las importaciones de *Combustibles y Lubricantes* disminuyeron en volumen (-8.9%), mientras que en valor FOB crecieron en 2.7%.

El déficit de la *Balanza Comercial no Petrolera*, en el período de enero – abril de 2012, registró un aumento de 24.4% respecto al obtenido en mismo período de 2011, al pasar de USD -2,305.5 millones a USD -2,867.7 millones; este comportamiento responde al crecimiento en el valor FOB, de las importaciones de: *Bienes de Capital* (15.3%), *Bienes de Consumo* (10.9%); y, *Materias Primas* (10.2%).

BALANZA COMERCIAL (*)



	Ene-Abr 2009	Ene-Abr 2010	Ene-Abr 2011	Ene-Abr 2012
■ Balanza Comercial - Total	-716,324	-49,519	268,768	656,188
■ Bal. Comercial - Petrolera	920,834	1,880,726	2,574,314	3,523,852
■ Bal. Comercial - No petrolera	-1,637,158	-1,930,245	-2,305,545	-2,867,664
● Precio de barril de petróleo / USD (eje der.)	32.47	72.89	92.22	106.11

(*) A partir de 2011, y en el marco de la Ley Reformatoria a la Ley de Hidrocarburos, publicada en el Suplemento del Registro Oficial No. 244 de julio 27 de 2010, en las estadísticas de las exportaciones de petróleo crudo, se incluye a la Secretaría de Hidrocarburos (SH), del Ministerio de Recursos Naturales no Renovables del Ecuador (MRNRR), como nueva fuente de información. Esta entidad es la responsable de proveer información sobre las distintas modalidades de pago, que por concepto de tarifa, reciben las compañías petroleras privadas que operan en el Ecuador, bajo la modalidad contractual de prestación de servicios. Para fines de este gráfico, se incluye el pago en especie destinado a la exportación.

Fuente: Banco Central del Ecuador, SENA, SHE, EP Petroecuador.



II. EXPORTACIONES





	Ene-Abr 2009				Ene-Abr 2010				Ene-Abr 2011				Ene-Abr 2012				Variación 2012 - 2011		
	a	b	b/a		a	b	b/a		a	b	b/a		a	b	b/a		Volumen	Valor USD	Valor
	Vol.	Valor USD FOB	Valor unitario	Partic. en valor	Vol.	Valor USD FOB	Valor unitario	Partic. en valor	Vol.	Valor USD FOB	Valor unitario	Partic. en valor	Vol.	Valor USD FOB	Valor unitario	Partic. en valor		FOB	unitario
Exportaciones Totales (eje der.)	9,205	3,686,467	400	100.0%	8,877	5,712,185	643	100.0%	9,223	7,175,331	778	100.0%	9,516	8,215,469	863	100.0%	3.2%	14.5%	11.0%
Petroleras **	45,584	1,498,413	32.9	100.0%	44,000	3,163,539	71.9	100.0%	45,208	4,116,671	91.1	100.0%	48,552	5,107,719	105.2	100.0%	7.4%	24.1%	15.5%
Crudo	40,474	1,314,248	32.5	87.7%	40,793	2,973,240	72.9	94.0%	41,000	3,780,955	92.2	91.8%	44,118	4,681,368	106.1	91.7%	7.6%	23.8%	15.1%
EP Petroecuador	27,115	888,435	32.8	59.3%	31,140	2,279,326	73.2	72.0%	35,953	3,369,686	93.7	81.9%	38,825	4,133,268	106.5	80.9%	8.0%	22.7%	13.6%
Crudo Oriente	20,129	701,790	34.9	46.8%	24,169	1,778,274	73.6	56.2%	24,418	2,299,501	94.2	55.9%	24,475	2,630,464	107.5	51.5%	0.2%	14.4%	14.1%
Crudo Napo	6,986	186,645	26.7	12.5%	6,971	501,052	71.9	15.8%	11,534	1,070,185	92.8	26.0%	14,351	1,502,804	104.7	29.4%	24.4%	40.4%	12.9%
SH Tarifa Cías.Privadas Prestación Servicio ***	-	-	-	-	-	-	-	-	4,651	375,489	80.7	9.1%	5,293	548,100	103.6	10.7%	13.8%	46.0%	28.3%
Compañías privadas Ctto. Participación	13,359	425,813	31.9	28.4%	9,653	693,914	71.9	21.9%	395	35,779	90.5	0.9%	-	-	-	-	-100.0%	-100.0%	-100.0%
Derivados	5,110	184,165	36.0	12.3%	3,206	190,299	59.3	6.0%	4,209	335,716	79.8	8.2%	4,434	426,350	96.2	8.3%	5.3%	27.0%	20.6%
No Petroleras	2,876	2,188,054	761	100.0%	2,752	2,548,646	926	100.0%	2,938	3,058,660	1,041	100.0%	2,765	3,107,750	1,124	100.0%	-5.9%	1.6%	7.9%
Tradicionales	2,111	1,093,553	518	50.0%	2,085	1,310,610	628	51.4%	2,236	1,528,395	683	50.0%	2,048	1,486,383	726	47.8%	-8.4%	-2.7%	6.2%
Banano y Plátano	1,990	663,008	333	30.3%	1,947	780,992	401	30.6%	2,095	841,718	402	27.5%	1,882	753,600	400	24.2%	-10.1%	-10.5%	-0.4%
Camarón	42	209,695	4,952	9.6%	45	222,628	4,971	8.7%	58	323,323	6,452	12.2%	64	393,480	6,179	12.7%	10.3%	5.7%	-4.2%
Cacao y elaborados	42	109,238	2,606	5.0%	57	175,102	3,089	6.9%	48	171,287	3,564	5.6%	61	154,882	2,524	5.0%	27.7%	-9.6%	-29.2%
Atún y pescado	29	82,954	2,814	3.8%	28	92,031	3,330	3.6%	23	84,254	3,718	2.8%	26	111,899	4,254	3.6%	16.1%	32.8%	14.4%
Café y elaborados	7	28,658	3,909	1.3%	9	39,857	4,380	1.6%	13	58,813	4,368	1.9%	15	72,523	4,897	2.3%	10.0%	23.3%	12.1%
No Tradicionales	764	1,094,501	1,432	50.0%	667	1,238,036	1,857	48.6%	701	1,530,264	2,182	50.0%	717	1,621,367	2,262	52.2%	2.2%	6.0%	3.7%
Enlatados de pescado	61	219,412	3,625	10.0%	62	201,670	3,234	7.9%	64	242,866	3,771	7.9%	70	315,904	4,535	10.2%	8.2%	30.1%	20.3%
Flores Naturales	34	185,906	5,450	8.5%	39	235,700	6,083	9.2%	41	262,223	6,331	8.6%	43	285,634	6,626	9.2%	4.1%	8.9%	4.7%
Otras Manufacturas de metal	20	80,952	4,150	3.7%	36	95,775	2,630	3.8%	31	92,529	3,016	3.0%	29	113,825	3,909	3.7%	-5.1%	23.0%	29.6%
Químicos y fármacos	18	40,105	2,284	1.8%	15	43,379	2,841	1.7%	18	53,079	2,945	1.7%	17	99,708	5,716	3.2%	-3.2%	87.8%	94.1%
Extractos y aceites vegetales	59	45,855	776	2.1%	57	54,303	956	2.1%	93	130,136	1,395	4.3%	72	89,096	1,239	2.9%	-22.9%	-31.5%	-11.2%
Vehículos	9	99,380	10,742	4.5%	7	78,252	10,888	3.1%	9	99,541	11,644	3.3%	8	93,476	12,246	3.0%	-10.7%	-6.1%	5.2%
Productos mineros	170	15,165	89	0.7%	25	21,375	862	0.8%	12	54,600	4,653	1.8%	8	86,990	10,470	2.8%	-29.2%	59.3%	125.0%
Manuf.de cuero, plástico y caucho	13	42,846	3,264	2.0%	15	46,654	3,200	1.8%	18	64,726	3,515	2.1%	17	63,738	3,677	2.1%	-5.9%	-1.5%	4.6%
Madera	77	28,336	366	1.3%	97	36,283	375	1.4%	58	48,458	837	1.6%	73	47,938	661	1.5%	25.3%	-1.1%	-21.1%
Jugos y conservas de frutas	40	50,552	1,266	2.3%	42	58,031	1,378	2.3%	26	56,988	2,178	1.9%	20	42,008	2,083	1.4%	-22.9%	-26.3%	-4.4%
Otras manif.textiles	4	56,733	12,966	2.6%	6	49,682	8,681	1.9%	6	56,909	8,781	1.9%	8	31,807	4,226	1.0%	16.1%	-44.1%	-51.9%
Elaborados de banano	11	11,550	1,038	0.5%	13	12,584	955	0.5%	39	26,166	668	0.9%	39	26,959	695	0.9%	-1.0%	3.0%	4.0%
Harina de pescado	28	23,324	819	1.1%	28	34,470	1,225	1.4%	43	63,333	1,466	2.1%	24	24,781	1,024	0.8%	-44.0%	-60.9%	-30.2%
Maderas terciadas y prensadas	16	12,833	812	0.6%	22	16,035	745	0.6%	19	13,511	730	0.4%	65	22,504	345	0.7%	252.7%	66.6%	-52.8%
Fruta	47	18,013	380	0.8%	48	18,184	380	0.7%	52	18,960	366	0.6%	55	20,437	373	0.7%	5.9%	7.8%	1.8%
Manuf. de papel y cartón	17	9,435	542	0.4%	14	15,218	1,083	0.6%	14	17,875	1,278	0.6%	17	18,817	1,113	0.6%	20.8%	5.3%	-12.9%
Tabaco en rama	2	15,809	9,018	0.7%	1	14,829	11,065	0.6%	1	13,540	10,890	0.4%	1	15,217	13,265	0.5%	-7.7%	12.4%	21.8%
Otros elaborados del mar	5	4,746	1,005	0.2%	8	8,724	1,113	0.3%	4	6,966	1,576	0.2%	4	6,387	1,588	0.2%	-9.0%	-8.3%	0.7%
Abacá	4	4,808	1,279	0.2%	3	4,096	1,196	0.2%	3	3,868	1,200	0.1%	4	6,024	1,526	0.2%	22.5%	55.7%	27.2%
Prendas de vestir de fibras textiles	1	6,703	8,852	0.3%	1	5,256	10,019	0.2%	1	7,105	9,032	0.2%	0	5,967	12,617	0.2%	-39.9%	-16.0%	39.7%
Otros	128	122,038	954	5.6%	128	187,536	1,464	7.4%	148	196,884	1,331	6.4%	142	204,151	1,433	6.6%	-3.7%	3.7%	7.7%

* Las cifras son provisionales; su reproceso se realiza conforme a la recepción de documentos fuente de las operaciones de comercio exterior.

** Volumen en miles de barriles

*** A partir de 2011, y en el marco de la Ley Reformativa a la Ley de Hidrocarburos, publicada en el Suplemento del Registro Oficial No. 244 de julio 27 de 2010, en las estadísticas de las exportaciones de petróleo crudo, se incluye a la Secretaría de Hidrocarburos (SH), del Ministerio de Recursos Naturales no Renovables del Ecuador (MRNRR), como nueva fuente de información. Esta entidad es la responsable de proveer información sobre las distintas modalidades de pago, que por concepto de tarifa, reciben las compañías petroleras privadas que operan en el Ecuador, bajo la modalidad contractual de prestación de servicios. Para fines de este cuadro, se incluye el pago en especie destinado a la exportación.

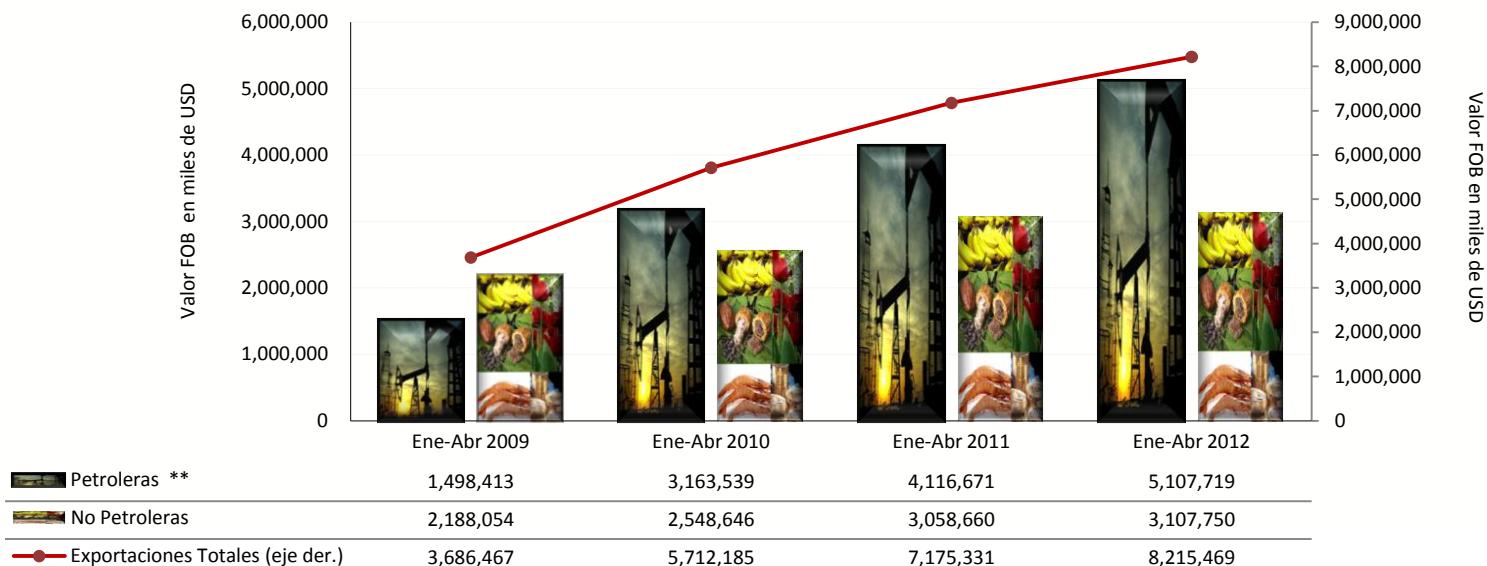


Las exportaciones totales en valor FOB, entre los meses de enero y abril de 2012, alcanzaron USD 8,215.5 millones, monto que representa un aumento de 14.5% con relación a las ventas externas registradas en los cuatro primeros meses del año 2011, que fueron de USD 7,175.3 millones; en volumen y precio unitario las exportaciones aumentaron en 3.2% y 11%, respectivamente.

El aumento en los precios del barril de petróleo crudo y sus derivados en 15.5%, dio como resultado un incremento en el valor FOB de las exportaciones petroleras de 24.1%, al pasar de USD 4,116.7 millones en enero – abril de 2011 a USD 5,107.7 millones en el mismo período del año 2012. En volumen, estas exportaciones aumentaron en 7.4%.

EXPORTACIONES PETROLERAS Y NO PETROLERAS

Enero - Abril 2012



(*) A partir de 2011, y en el marco de la Ley Reformativa a la Ley de Hidrocarburos, publicada en el Suplemento del Registro Oficial No. 244 de julio 27 de 2010, en las estadísticas de las exportaciones de petróleo crudo, se incluye a la Secretaría de Hidrocarburos (SH), del Ministerio de Recursos Naturales no Renovables del Ecuador (MRNNR), como nueva fuente de información. Esta entidad es la responsable de proveer información sobre las distintas modalidades de pago, que por concepto de tarifa, reciben las compañías petroleras privadas que operan en el Ecuador, bajo la modalidad contractual de prestación de servicios. Para fines de este gráfico, se incluye el pago en especie destinado a la exportación.



EXPORTACIONES PETROLERAS

Barriles y valor USD FOB (en miles)

Enero - Abril 2012						
	Participación					
	Barriles	% part.	Valor USD FOB	precio bl.	Vol.	Valor
	48,552	100.0%	5,107,719	105.2	100.0%	100.0%
Crudo	44,118		4,681,368	106.1	90.9%	91.7%
EP Petroecuador	38,825	88.0%	4,133,268	106.5	80.0%	80.9%
Crudo Oriente	24,475		2,630,464		50.4%	51.5%
Crudo Napo	14,351		1,502,804		29.6%	29.4%
SH Tarifa Cías.Privadas / Prest. Servicios	5,293	12.0%	548,100	103.6	10.9%	10.7%
Compañías privadas	-	-	-	-	-	-
Derivados	4,434		426,350	96.2	9.1%	8.3%

Fuente: EP Petroecuador y Secretaria de Hidrocarburos

En términos de valor FOB, las *exportaciones petroleras* registradas entre enero y abril de 2012, representaron el 62.2% del total de las ventas externas; de ese porcentaje, el petróleo crudo participó con 91.7% y los derivados con la diferencia de 8.3%.

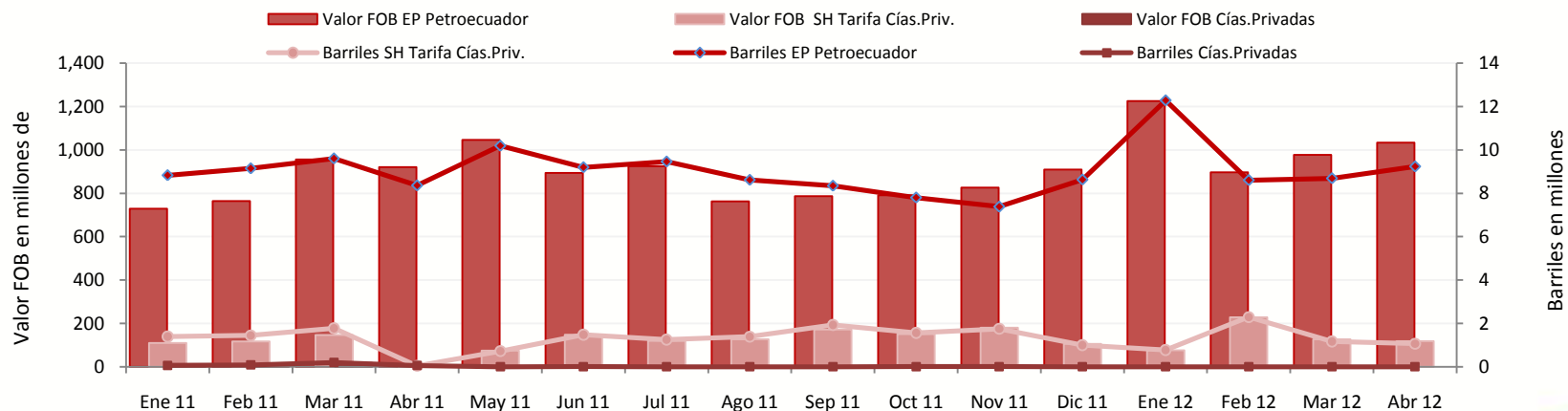
En cuanto al volumen total de exportaciones petroleras en el período analizado, el petróleo crudo aportó con 90.9% y los derivados con 9.1% (Fuel Oil y Nafta). La empresa pública de hidrocarburos del Ecuador (EP Petroecuador) participó con 88% del volumen de las exportaciones y la Secretaria de Hidrocarburos (SH), por el pago de la tarifa a las compañías petroleras relacionadas con la prestación de servicios, con 12%.



En el gráfico se observa la evolución mensual de los valores y volúmenes de exportación de crudo, de EP Petroecuador, la Secretaria de Hidrocarburos; y, las compañías privadas durante el período enero 2011 – abril 2012.

SH TARIFA CIAS. PRIVADAS Prestación de Servicios (*)

Período	EP PETROECUADOR			COMPAÑÍAS PRIVADAS			SH TARIFA CIAS. PRIVADAS Prestación de Servicios (*)		
	Barriles	Valor FOB	Precio unitario	Barriles	Valor FOB	Precio unitario	Barriles	Valor FOB	Precio unitario
Ene - Dic 2011	183,250	10,311,632	56.3	412	37,494	91.0	15,721	1,450,848	92.3
Ene 11	8,833	728,495	82.5	61	5,088	84.0	1,394	109,850	78.8
Feb 11	9,149	764,248	83.5	85	7,171	84.4	1,444	116,137	80.5
Mar 11	9,607	956,355	99.5	198	17,709	89.5	1,774	145,902	82.2
Abr 11	8,363	920,588	110.1	52	5,811	111.7	40	3,600	90.0
May 11	10,194	1,046,191	102.6	-	-	-	720	73,895	102.6
Jun 11	9,201	894,493	97.2	6	537	95.2	1,474	147,659	100.1
Jul 11	9,464	925,006	97.7	-	-	-	1,252	119,537	95.5
Ago 11	8,620	762,855	88.5	-	-	-	1,389	126,884	91.3
Sep 11	8,348	786,608	94.2	-	-	-	1,929	172,270	89.3
Oct 11	7,804	791,512	101.4	2	226	101.4	1,563	149,759	95.8
Nov 11	7,384	825,994	111.9	8	951	111.9	1,748	179,785	102.9
Dic 11	8,633	909,287	105.3	-	-	-	994	105,570	106.2
Ene-Abr 2012	38,825	4,133,268	106.5	-	-	-	5,293	548,100	103.6
Ene 12	12,286	1,225,351	99.7	-	-	-	772	75,464	97.7
Feb 12	8,608	896,490	104.1	-	-	-	2,290	228,300	99.7
Mar 12	8,693	977,510	112.5	-	-	-	1,168	126,779	108.5
Abr 12	9,239	1,033,917	111.9	-	-	-	1,062	117,556	110.7



Fuente: EP Petroecuador y Secretaria de Hidrocarburos



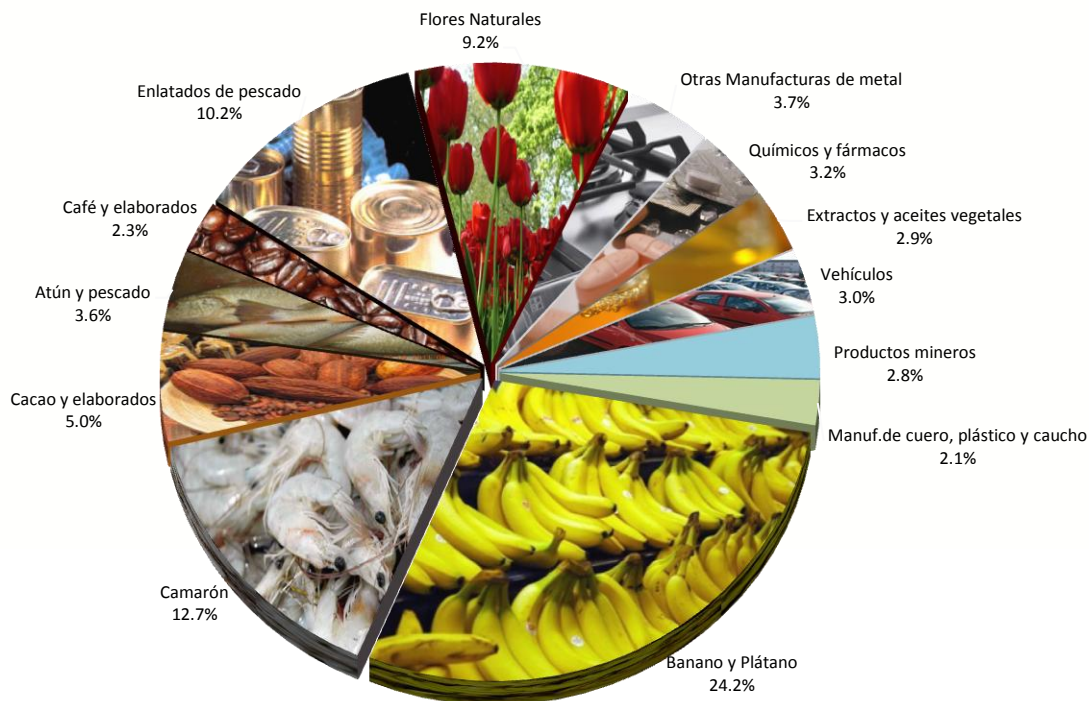
Las exportaciones no petroleras registradas durante el período enero – abril de 2012, totalizaron un valor FOB de USD 3,107.7 millones, monto superior en 1.6% respecto al registrado en los cuatro primeros meses del año 2011, que fue de USD 3,058.7 millones. En este grupo de productos se observa una caída de -5.9% en los volúmenes de ventas, mientras que en precios unitarios éstos crecieron en 7.9%.

La participación porcentual de los principales productos en enero – abril de 2012, fue la siguiente:

EXPORTACIONES NO PETROLERAS

Enero - Abril 2012

(Porcentaje de participación de los principales productos)





III. IMPORTACIONES



**IMPORTACIONES ***

Toneladas métricas y valor USD FOB (en miles)

	Ene-Abr 2009					Ene-Abr 2010					Ene-Abr 2011					Ene-Abr 2012					Variación 2012 - 2011		
	a	b	b/a	Participación		a	b	b/a	Participación		a	b	b/a	Participación		a	b	b/a	Participación		Valor USD	Valor	Valor
	Vol.	Valor USD FOB	Valor unitario	Vol.	Vol.	Vol.	Valor USD FOB	Valor unitario	Vol.	Valor	Vol.	Valor USD FOB	Valor unitario	Vol.	Valor	Vol.	Valor USD FOB	Valor unitario	Vol.	Valor	Vol.	Valor USD FOB	Valor unitario
Totales	3,612	4,394,629	1,217	100.0%	100.0%	4,465	5,728,010	1,283	100.0%	100.0%	4,482	6,873,778	1,534	100.0%	100.0%	4,501	7,558,128	1,679	100.0%	100.0%	0.4%	10.0%	9.5%
Bienes de Consumo	286	975,992	3,413	7.9%	22.2%	324	1,178,960	3,640	7.3%	20.6%	392	1,401,441	3,579	8.7%	20.4%	371	1,554,002	4,188	8.2%	20.6%	-5.2%	10.9%	17.0%
No duradero	227	601,667	2,656	6.3%	13.7%	247	631,040	2,558	5.5%	11.0%	307	816,579	2,658	6.9%	11.9%	277	877,893	3,165	6.2%	11.6%	-9.7%	7.5%	19.1%
Duradero	59	374,324	6,295	1.6%	8.5%	77	547,920	7,101	1.7%	9.6%	84	584,862	6,935	1.9%	8.5%	94	676,109	7,211	2.1%	8.9%	11.2%	15.6%	4.0%
Materias Primas	1,905	1,493,297	784	52.7%	34.0%	2,224	1,836,582	826	49.8%	32.1%	2,242	2,137,490	954	50.0%	31.1%	2,428	2,355,578	970	53.9%	31.2%	8.3%	10.2%	1.8%
Para la agricultura	284	171,239	604	7.9%	3.9%	448	235,201	525	10.0%	4.1%	500	295,562	591	11.2%	4.3%	458	287,426	628	10.2%	3.8%	-8.4%	-2.8%	6.2%
Para la industria	1,287	1,190,189	925	35.6%	27.1%	1,573	1,431,350	910	35.2%	25.0%	1,442	1,665,786	1,155	32.2%	24.2%	1,578	1,804,136	1,144	35.1%	23.9%	9.4%	8.3%	-1.0%
Materiales de construcción	334	131,869	394	9.3%	3.0%	204	170,032	835	4.6%	3.0%	300	176,142	587	6.7%	2.6%	392	264,016	673	8.7%	3.5%	30.7%	49.9%	14.7%
Bienes de Capital	137	1,337,439	9,744	3.8%	30.4%	146	1,405,080	9,608	3.3%	24.5%	173	1,778,880	10,286	3.9%	25.9%	177	2,050,690	11,615	3.9%	27.1%	2.1%	15.3%	12.9%
Para la agricultura	5	31,435	6,503	0.1%	0.7%	4	23,346	5,941	0.1%	0.4%	5	34,839	7,208	0.1%	0.5%	5	32,273	6,948	0.1%	0.4%	-3.9%	-7.4%	-3.6%
Para la industria	68	862,050	12,644	1.9%	19.6%	65	920,253	14,247	1.4%	16.1%	88	1,192,840	13,596	2.0%	17.4%	98	1,383,595	14,168	2.2%	18.3%	11.3%	16.0%	4.2%
Equipos de Transporte	64	443,954	6,910	1.8%	10.1%	78	461,481	5,938	1.7%	8.1%	80	551,201	6,858	1.8%	8.0%	74	634,823	8,549	1.6%	8.4%	-7.6%	15.2%	24.7%
Combustibles y Lubricantes	1,282	577,579	450	35.5%	13.1%	1,767	1,282,813	726	39.6%	22.4%	1,674	1,542,357	921	37.3%	22.4%	1,524	1,583,867	1,039	33.9%	21.0%	-8.9%	2.7%	12.8%
Diversos	1.7	10,322	6,002	0.0%	0.2%	4.2	24,575	5,799	0.1%	0.4%	1.7	13,610	7,883	0.0%	0.2%	1.5	13,990	9,263	0.03%	0.2%	-12.5%	2.8%	17.5%

* Las cifras son provisionales; su reproceso se realiza conforme a la recepción de documentos fuente de las operaciones de comercio exterior; no se incluye las importaciones de la ex - H.J.D.N.

Fuente: Banco Central del Ecuador

Durante el primer cuatrimestre del año 2012, las importaciones totales en valor FOB, alcanzaron USD 7,558.1 millones¹, nivel superior en USD 684.4 millones a las compras externas realizadas entre enero y abril de 2011 (USD 6,873.8 millones), dicho monto representó un crecimiento en valor FOB de 10%. Este comportamiento responde a un aumento en los precios de 9.5%; y, en volúmenes de 0.4%.

De acuerdo a la Clasificación Económica de los Productos por Uso o Destino Económico (CUODE), en el cuadro se aprecia que al comparar los períodos de enero - abril de 2011 y 2012, en valor FOB, todos los grupos de productos crecieron porcentualmente en el siguiente orden: *Bienes de Capital* (15.3%), *Bienes de Consumo* (10.9%), *Materias Primas* (10.2%); *Productos Diversos* (2.8%), y, *Combustibles y Lubricantes* (2.7%).

¹ Sin considerar las importaciones de la ex H. Junta de Defensa Nacional



En cuanto a volúmenes las importaciones por grupos, aumentaron: *Materias Primas* (8.3%); y, *Bienes de Capital* (2.1%), mientras que disminuyeron: *Combustibles y Lubricantes* (-8.9%), *Bienes de Consumo* (-5.2%); y, *Productos Diversos* (-12.5%).

Respecto a la evolución de los precios, se observa un incremento en todos los grupos de importaciones: *Productos Diversos* (17.5%), *Bienes de Consumo* (17%), *Bienes de Capital* (12.9%), *Combustibles y Lubricantes* (12.8%); y, *Materias Primas* (1.8%).

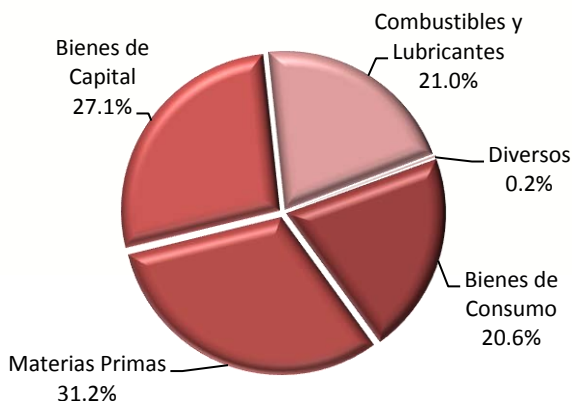
La participación en el total de los bienes importados por CUODE, en valores FOB durante el período enero – abril de 2012, fue la siguiente: *Materias Primas* (31.2%); *Bienes de Capital* (27.1%); *Combustibles y Lubricantes* (21%); *Bienes de Consumo* (20.6%); y, *Productos Diversos* (0.2%). En volumen fue: *Materias Primas* (53.9%); *Combustibles y Lubricantes* (33.9%); *Bienes de Consumo* (8.2%); *Bienes de Capital* (3.9%); y, *Productos Diversos* (0.03%).

IMPORTACIONES POR USO O DESTINO ECONÓMICO (CUODE)

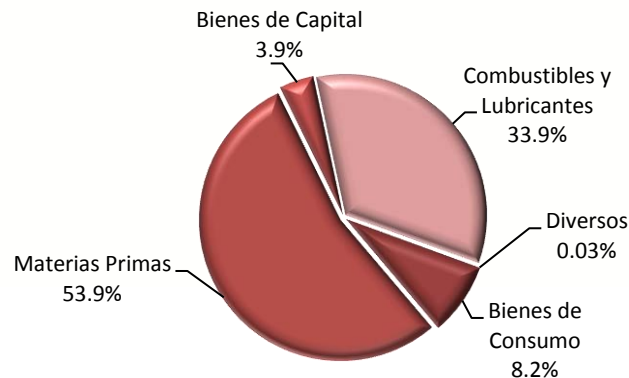
Enero – Abril 2012

(Participación porcentual)

En valor FOB



En volumen TM





BANCO CENTRAL DEL ECUADOR

SOL

*Cultura **La Tolita**, de 400 aC. a 600 dC.
En su representación se sintetiza toda
la mitología ancestral del Ecuador.
Trabajado en oro laminado y repujado.*

Museo Nacional

BANCO CENTRAL DEL ECUADOR
DIRECCIÓN DE ESTADÍSTICA ECONÓMICA

2012. © Banco Central del Ecuador

www.bce.fin.ec

Se permite la reproducción de este documento siempre que se cite la fuente.

LA R=VOLUCIÓN
CIUDADANA
Avanza!