



BANCO CENTRAL DEL ECUADOR

Evolución de la Balanza Comercial Enero 2013

MARZO 2013

Dirección de Estadística Económica



Contenido

- ▶ I. BALANZA COMERCIAL
 - Petrolera
 - No petrolera
- ▶ II. EXPORTACIONES
 - Petroleras
 - No petroleras
- ▶ III. IMPORTACIONES
 - Por uso o destino económico





I. BALANZA COMERCIAL





La Balanza Comercial, durante el primer mes del año 2013, registró un saldo deficitario de *USD 179.9* millones, lo cual representa una disminución de 263.3% si se compara con el saldo comercial del mes de enero de 2012, que fue superavitario en *USD 110.1* millones.

BALANZA COMERCIAL **Toneladas métricas y valor USD FOB (en miles)*

	Enero 2010			Enero 2011			Enero 2012			Enero 2013			Variación 2013 - 2012		
	a	b	b/a	a	b	b/a	a	b	b/a	a	b	b/a	Volumen	Valor USD	Valor unitario
	Vol.	Valor USD FOB	Valor unitario	Vol.	Valor USD FOB	Valor unitario	Vol.	Valor USD FOB	Valor unitario	Vol.	Valor USD FOB	Valor unitario			
Exportaciones totales	2,136	1,334,449	625	2,309	1,621,544	702	2,677	2,121,575	793	2,364	1,985,211	840	-11.7%	-6.4%	6.0%
<i>Petroleras **</i>	10,377	743,362	72	11,342	915,348	81	13,947	1,379,523	99	10,945	1,086,221	99	-21.5%	-21.3%	0.3%
<i>No petroleras</i>	692	591,087	854	732	706,196	964	734	742,052	1,011	837	898,990	1,074	14.0%	21.1%	6.3%
Importaciones totales	1,165	1,430,448	1,228	1,068	1,640,785	1,536	1,248	2,011,430	1,612	1,279	2,165,080	1,693	2.5%	7.6%	5.0%
<i>Bienes de consumo</i>	63	246,441	3,925	81	309,625	3,827	81	382,764	4,722	77	404,913	5,261	-5.0%	5.8%	11.4%
<i>Materias primas</i>	523	442,853	846	571	533,714	934	674	638,117	947	744	737,942	992	10.4%	15.6%	4.8%
<i>Bienes de capital</i>	36	355,693	9,785	49	466,558	9,563	47	549,495	11,790	53	595,905	11,314	13.0%	8.4%	-4.0%
<i>Combustibles y Lubricantes</i>	541	376,497	696	366	306,020	835	446	436,128	978	405	402,617	994	-9.2%	-7.7%	1.7%
<i>Diversos</i>	2	7,639	4,570	1	3,563	5,041	0.4	4,926	13,106	1	3,544	5,645	67.0%	-28.1%	-56.9%
<i>Ajustes ***</i>		1,324			21,304			-			20,160			100.0%	
Balanza Comercial - Total		-95,999			-19,241			110,146			-179,869			-263.3%	
<i>Bal. Comercial - Petrolera</i>		366,865			609,328			943,395			683,604			-27.5%	
<i>Bal. Comercial - No petrolera</i>		-462,863			-628,569			-833,249			-863,473			-3.6%	

* Las cifras son provisionales; su reproceso se realiza conforme a la recepción de documentos fuente de las operaciones de comercio exterior. A partir de 2011, y en el marco de la Ley Reformativa a la Ley de Hidrocarburos, publicada en el Suplemento del Registro Oficial No. 244 de julio 27 de 2010, en las estadísticas de las exportaciones de petróleo crudo, se incluye a la Secretaría de Hidrocarburos (SH), del Ministerio de Recursos Naturales no Renovables del Ecuador (MRNNR), como nueva fuente de información. Esta entidad es la responsable de proveer información sobre las distintas modalidades de pago, que por concepto de tarifa, reciben las compañías petroleras privadas que operan en el Ecuador, bajo la modalidad contractual de prestación de servicios. Para fines de este

** Volumen en miles de barriles

*** Otras importaciones no regularizadas en el SENA E

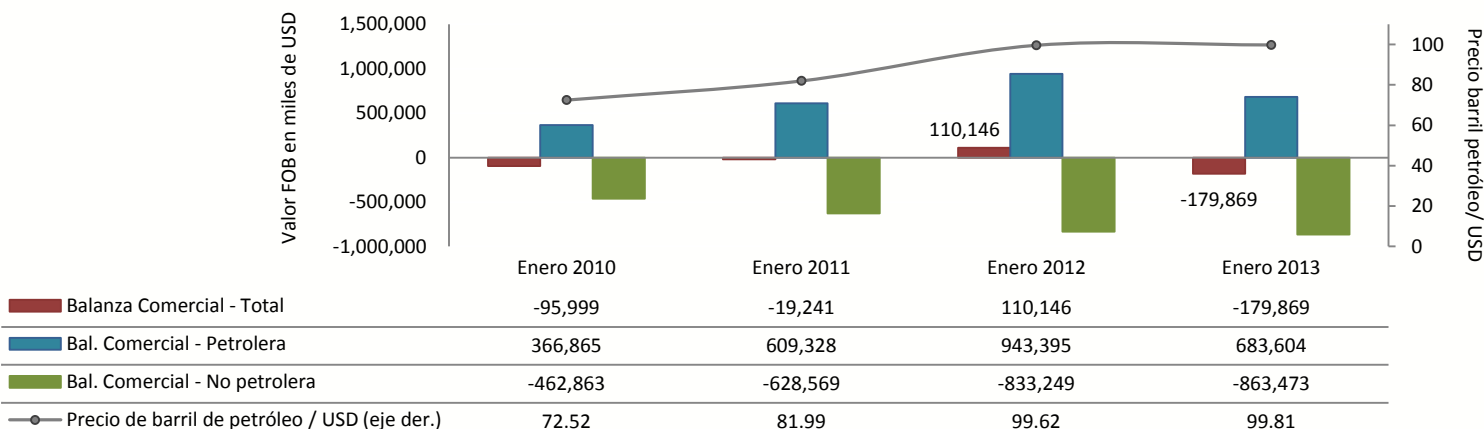
Fuente: Banco Central del Ecuador, SENA E, SHE, EP Petroecuador.



La *Balanza Comercial Petrolera*, al término del mes de enero de 2013 presentó un saldo favorable de USD 683.6 millones, es decir, un 27.5% menor que el superávit comercial obtenido en enero de 2012 que fue de USD 943.4 millones, debido a la caída en el volumen exportado de 21.5% ya que en precio hubo un aumento del 0.3%. Cabe mencionar que en el período analizado las importaciones de *Combustibles y Lubricantes* disminuyeron tanto en volumen como en valor FOB en 9.2% y 7.7%, respectivamente.

El déficit de la *Balanza Comercial no Petrolera*, en enero de 2013, registró una aumento de 3.6% respecto al obtenido en el mismo mes de 2012, al pasar de USD -833.2 millones a USD -863.5 millones.

BALANZA COMERCIAL (*)



(*) A partir de 2011, y en el marco de la Ley Reformatoria a la Ley de Hidrocarburos, publicada en el Suplemento del Registro Oficial No. 244 de julio 27 de 2010, en las estadísticas de las exportaciones de petróleo crudo, se incluye a la Secretaría de Hidrocarburos (SH), del Ministerio de Recursos Naturales no Renovables del Ecuador (MRNRR), como nueva fuente de información. Esta entidad es la responsable de proveer información sobre las distintas modalidades de pago, que por concepto de tarifa, reciben las compañías petroleras privadas que operan en el Ecuador, bajo la modalidad contractual de prestación de servicios. Para fines de este gráfico, se incluye el pago en especie destinado a la exportación.

Fuente: Banco Central del Ecuador, SENA, SHE, EP Petroecuador.



II. EXPORTACIONES





Toneladas métricas y valor USD FOB (en miles)



	Enero 2011				Enero 2012				Enero 2013				Variación 2013 - 2012		
	a	b	b/a	Partic.	a	b	b/a	Partic.	a	b	b/a	Partic.	Vol.	Valor	
	Vol.	Valor USD FOB	Valor unitario	en	Vol.	Valor USD FOB	Valor unitario	en	Vol.	Valor USD FOB	Valor unitario	en	Vol.	Valor USD FOB unitario	
Exportaciones Totales (eje der.)	2,309	1,621,544	702		2,677	2,121,575	793		2,364	1,985,211	840			-6.4%	
Petroleras **	11,342	915,348	80.7	100.0%	13,947	1,379,523	98.9	100.0%	10,945	1,086,221	99.2	100.0%	-21.5%	-21.3%	0.3%
Crudo	10,287	843,433	82.0	92.1%	13,058	1,300,815	99.6	94.3%	10,508	1,048,794	99.8	96.6%	-19.5%	-19.4%	0.2%
EP Petroecuador	8,833	728,495	82.5	79.6%	12,286	1,225,351	99.7	88.8%	9,145	918,695	100.5	84.6%	-25.6%	-25.0%	0.7%
Crudo Oriente	6,654	554,803	83.4	60.6%	7,607	770,999	101.4	55.9%	6,176	628,470	101.8	57.9%	-18.8%	-18.5%	0.4%
Crudo Napo	2,178	173,692	79.7	19.0%	4,679	454,352	97.1	32.9%	2,969	290,225	97.7	26.7%	-36.5%	-36.1%	0.7%
SH Tarifa Cías.Privadas Prestación Servicio ***	1,394	109,850	78.8	12.0%	772	75,464	97.7	5.5%	1,363	130,099	95.5	12.0%	76.5%	72.4%	-2.3%
Compañías privadas Ctto. Participación	61	5,088	84.0	0.6%	-	-	-	-	-	-	-	-	-	-	-
Derivados	1,055	71,914	68.2	7.9%	889	78,708	88.5	5.7%	437	37,427	85.6	3.4%	-50.8%	-52.4%	-3.3%
No Petroleras	732	706,196	964	100.0%	734	742,052	1,011	100.0%	837	898,990	1,074	100.0%	14.0%	21.1%	6.3%
Tradicional	565	363,082	643	51.4%	514	358,533	697	48.3%	607	430,825	710	47.9%	17.9%	20.2%	1.9%
Banano y Plátano	535	219,959	411	31.1%	476	188,282	395	25.4%	560	234,061	418	26.0%	17.6%	24.3%	5.7%
Camarón	12	75,424	6,316	10.7%	14	90,355	6,342	12.2%	17	103,543	6,169	11.5%	17.8%	14.6%	-2.7%
Cacao y elaborados	10	31,870	3,339	4.5%	14	34,207	2,486	4.6%	19	45,422	2,378	5.1%	38.8%	32.8%	-4.3%
Atún y pescado	5	20,196	4,036	2.9%	7	30,367	4,319	4.1%	7	27,687	3,747	3.1%	5.1%	-8.8%	-13.2%
Café y elaborados	4	15,633	4,033	2.2%	3	15,322	4,987	2.1%	3	20,112	6,092	2.2%	7.4%	31.3%	22.2%
No Tradicional	167	343,114	2,051	48.6%	220	383,520	1,745	51.7%	230	468,165	2,033	52.1%	4.7%	22.1%	16.5%
Enlatados de pescado	16	52,616	3,345	7.5%	18	76,147	4,300	10.3%	23	120,500	5,133	13.4%	32.6%	58.2%	19.4%
Flores Naturales	10	60,523	6,141	8.6%	11	73,005	6,633	9.8%	13	67,584	5,350	7.5%	14.8%	-7.4%	-19.3%
Productos mineros	2	10,943	6,345	1.5%	1	17,329	12,122	2.3%	8	51,703	6,195	5.8%	483.8%	198.4%	-48.9%
Vehículos	2	23,055	10,969	3.3%	2	18,476	11,077	2.5%	4	28,757	7,937	3.2%	117.2%	55.6%	-28.3%
Otras Manufacturas de metal	5	17,197	3,216	2.4%	6	22,558	3,610	3.0%	6	23,103	3,872	2.6%	-4.5%	2.4%	7.3%
Manuf.de cuero, plástico y caucho	4	11,580	3,145	1.6%	3	13,037	3,804	1.8%	5	16,107	3,263	1.8%	44.0%	23.6%	-14.2%
Extractos y aceites vegetales	24	32,644	1,377	4.6%	23	27,093	1,166	3.7%	14	14,104	996	1.6%	-39.1%	-47.9%	-14.5%
Madera	13	10,695	826	1.5%	20	9,399	469	1.3%	24	12,884	528	1.4%	21.9%	37.1%	12.5%
Químicos y fármacos	7	13,598	1,984	1.9%	3	19,018	5,961	2.6%	6	12,705	2,116	1.4%	88.2%	-33.2%	-64.5%
Harina de pescado	11	14,763	1,306	2.1%	7	7,383	1,011	1.0%	7	11,383	1,741	1.3%	-10.4%	54.2%	72.1%
Maderas terciadas y prensadas	3	2,193	689	0.3%	46	8,190	179	1.1%	45	8,548	190	1.0%	-1.5%	4.4%	5.9%
Otras manif.textiles	1	14,476	10,749	2.0%	2	6,594	4,288	0.9%	2	8,424	4,305	0.9%	27.2%	27.7%	0.4%
Jugos y conservas de frutas	6	12,995	2,173	1.8%	5	10,870	2,145	1.5%	4	7,512	1,900	0.8%	-22.0%	-30.9%	-11.4%
Elaborados de banano	8	4,990	659	0.7%	10	6,709	664	0.9%	10	7,418	746	0.8%	-1.5%	10.6%	12.3%
Otros elaborados del mar	1	1,460	1,321	0.2%	1	1,574	1,752	0.2%	4	7,007	1,848	0.8%	322.0%	345.1%	5.5%
Manuf. de papel y cartón	4	4,000	1,057	0.6%	5	5,035	1,019	0.7%	6	5,042	889	0.6%	14.8%	0.1%	-12.8%
Fruta	16	6,408	389	0.9%	20	8,040	409	1.1%	12	4,922	399	0.5%	-37.2%	-38.8%	-2.5%
Tabaco en rama	0	2,505	13,457	0.4%	0	2,757	18,936	0.4%	0	3,052	17,437	0.3%	20.3%	10.7%	-7.9%
Abacá	1	903	1,246	0.1%	1	1,297	1,448	0.2%	1	1,843	1,532	0.2%	34.4%	42.2%	5.8%
Prendas de vestir de fibras textiles	0	1,511	6,296	0.2%	0	780	9,638	0.1%	0	1,062	13,385	0.1%	-2.0%	36.1%	38.9%
Otros	33	44,062	1,316	6.2%	35	48,228	1,359	6.5%	36	54,505	1,517	6.1%	1.2%	13.0%	11.6%

* Las cifras son provisionales; su reproceso se realiza conforme a la recepción de documentos fuente de las operaciones de comercio exterior.

** Volumen en miles de barriles

*** A partir de 2011, y en el marco de la Ley Reformatoria a la Ley de Hidrocarburos, publicada en el Suplemento del Registro Oficial No. 244 de julio 27 de 2010, en las estadísticas de las exportaciones de petróleo crudo, se incluye a la Secretaría de Hidrocarburos (SH), del Ministerio de Recursos Naturales no Renovables del Ecuador (MRNNR), como nueva fuente de información. Esta entidad es la responsable de proveer información sobre las distintas modalidades de pago, que por concepto de tarifa, reciben las compañías petroleras privadas que operan en el Ecuador, bajo la modalidad contractual de prestación de servicios. Para fines de este cuadro, se incluye el pago en especie destinado a la exportación.

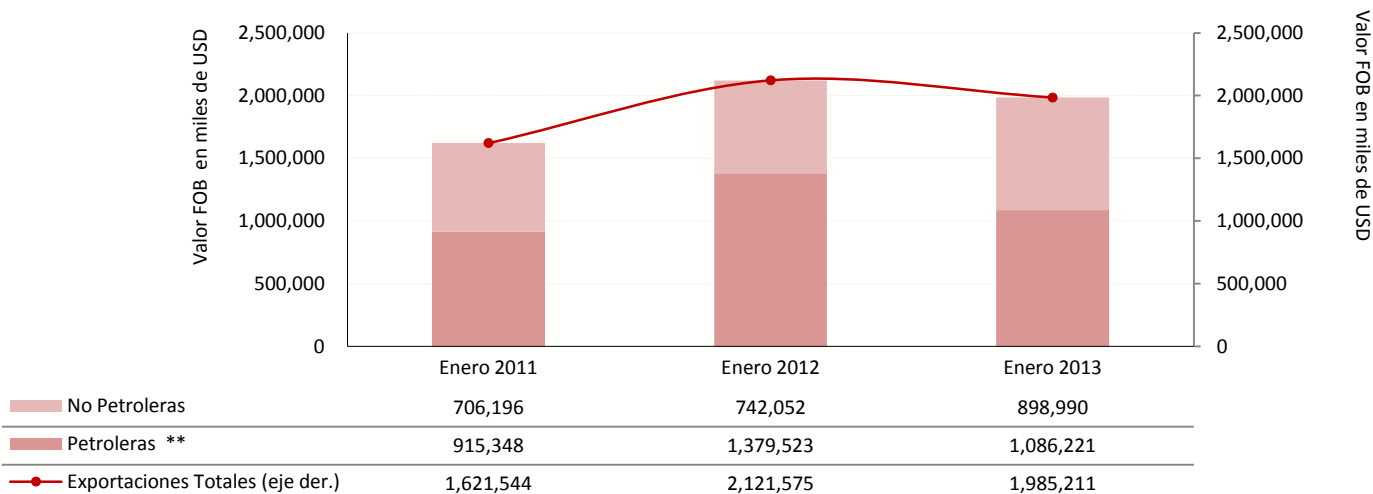
Fuente: Banco Central del Ecuador, SENA, SHE, EP Petroecuador.



Las exportaciones totales en valor FOB, durante el primer mes del año 2013, alcanzaron USD 1,985.2 millones, monto que representa una disminución de -6.4% con relación a las ventas externas registradas en enero de año 2012, que fueron de USD 2,121.6 millones.

La disminución en el volumen de las exportaciones de petróleo crudo (-19.5%) y sus derivados (-50.8%), dio como resultado un caída en el valor FOB de las exportaciones petroleras de -21.3%, al pasar de USD 1,379.5 millones en enero de 2012 a USD 1,086.2 millones en el mismo mes del año 2013.

EXPORTACIONES PETROLERAS Y NO PETROLERAS (*) Enero 2013



(*) A partir de 2011, y en el marco de la Ley Reformativa a la Ley de Hidrocarburos, publicada en el Suplemento del Registro Oficial No. 244 de julio 27 de 2010, en las estadísticas de las exportaciones de petróleo crudo, se incluye a la Secretaría de Hidrocarburos (SH), del Ministerio de Recursos Naturales no Renovables del Ecuador (MRNNR), como nueva fuente de información. Esta entidad es la responsable de proveer información sobre las distintas modalidades de pago, que por concepto de tarifa, reciben las compañías petroleras privadas que operan en el Ecuador, bajo la modalidad contractual de prestación de servicios. Para fines de este gráfico, se incluye el pago en especie destinado a la exportación.

**EXPORTACIONES PETROLERAS***Barriles y valor USD FOB (en miles)***Enero 2013**

	Barriles	Participación empresas	Valor FOB	Valor unitario	Participación	
					Barriles	Valor FOB
Total exportaciones petroleras	10,945		1,086,221	99.2	100.0%	100.0%
Crudo	10,508	100.0%	1,048,794	99.8	96.0%	96.6%
EP Petroecuador	9,145	87.0%	918,695	100.5	83.6%	84.6%
<i>Crudo Oriente</i>	<i>6,176</i>	<i>58.8%</i>	<i>628,470</i>	<i>101.8</i>	<i>56.4%</i>	<i>57.9%</i>
<i>Crudo Napo</i>	<i>2,969</i>	<i>28.3%</i>	<i>290,225</i>	<i>97.7</i>	<i>27.1%</i>	<i>26.7%</i>
SH Tarifa Cías.Privadas / Prest. Servicios	1,363	13.0%	130,099	95.5	12.4%	12.0%
Compañías privadas	-	-	-	-	-	-
Derivados	437		37,427	85.6	4.0%	3.4%

Fuente: EP Petroecuador y Secretaría de Hidrocarburos

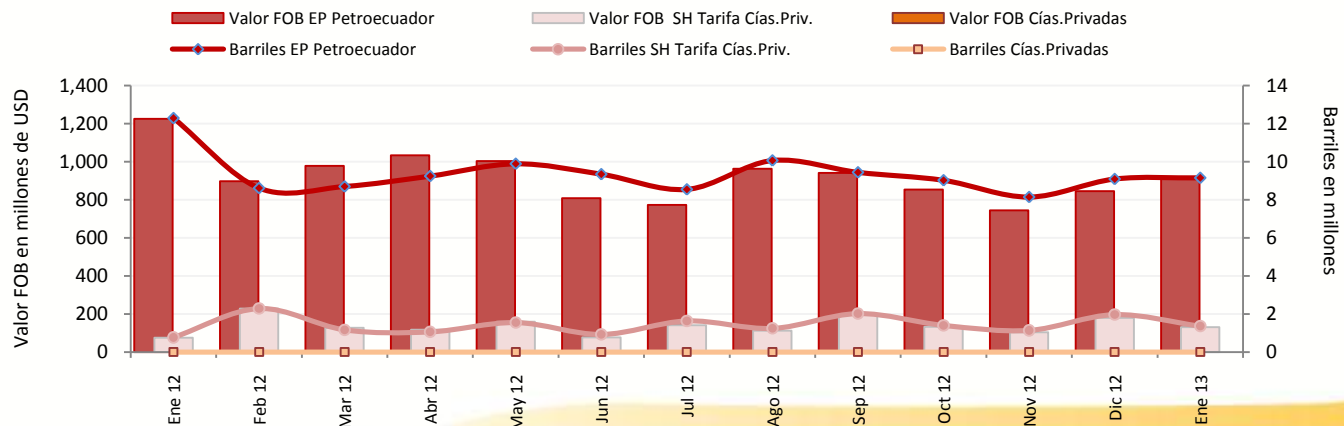
En términos de valor FOB, las *exportaciones petroleras* registradas en enero de 2013, representaron el 54.7% del total de las ventas externas; de ese porcentaje, el petróleo crudo participó con 96.6% y los derivados con la diferencia de 3.4%.

En cuanto al volumen total de exportaciones petroleras en el período de análisis, el petróleo crudo aportó con 96% y los derivados con 4% (Fuel Oil y Nafta). EP Petroecuador participó con 87% del volumen de las exportaciones y la Secretaría de Hidrocarburos (SH), por el pago de la tarifa a las compañías petroleras relacionadas con la prestación de servicios, con 13%.



En el gráfico se observa la evolución mensual de los valores y volúmenes de exportación de crudo, de EP Petroecuador, la Secretaría de Hidrocarburos; y, las compañías privadas durante el período enero 2012 – enero 2013. En el período de este análisis EP Petroecuador exportó USD 918.7 millones y la Secretaría de Hidrocarburos USD 130.1 millones.

Período	EP PETROECUADOR			COMPAÑÍAS PRIVADAS			SH TARIFA CIAS. PRIVADAS Prestación de Servicios		
	Barriles	Valor FOB	Precio unitario	Barriles	Valor FOB	Precio unitario	Barriles	Valor FOB	Precio unitario
Enero 2012	112,321	11,063,936	98.5	-	-	-	17,195	1,647,292	95.8
Ene 12	12,286	1,225,351	99.7	-	-	-	772	75,464	97.7
Feb 12	8,608	896,490	104.1	-	-	-	2,290	228,300	99.7
Mar 12	8,693	977,510	112.5	-	-	-	1,168	126,779	108.5
Abr 12	9,239	1,033,917	111.9	-	-	-	1,062	117,556	110.7
May 12	9,885	1,003,113	101.5	-	-	-	1,552	159,909	103.0
Jun 12	9,338	807,734	86.5	-	-	-	927	76,515	82.6
Jul 12	8,539	772,152	90.4	-	-	-	1,639	141,593	86.4
Ago 12	10,059	963,098	95.7	-	-	-	1,244	112,214	90.2
Sep 12	9,435	941,160	99.7	-	-	-	2,025	194,743	96.2
Oct 12	9,017	853,910	94.7	-	-	-	1,404	131,813	93.9
Nov 12	8,137	744,490	91.5	-	-	-	1,141	103,209	90.5
Dic 12	9,084	845,011	93.0	-	-	-	1,970	179,195	90.9
Enero 2013	9,145	918,695	100.5	-	-	-	1,363	130,099	95.5
Ene 13	9,145	918,695	100.5	-	-	-	1,363	130,099	95.5



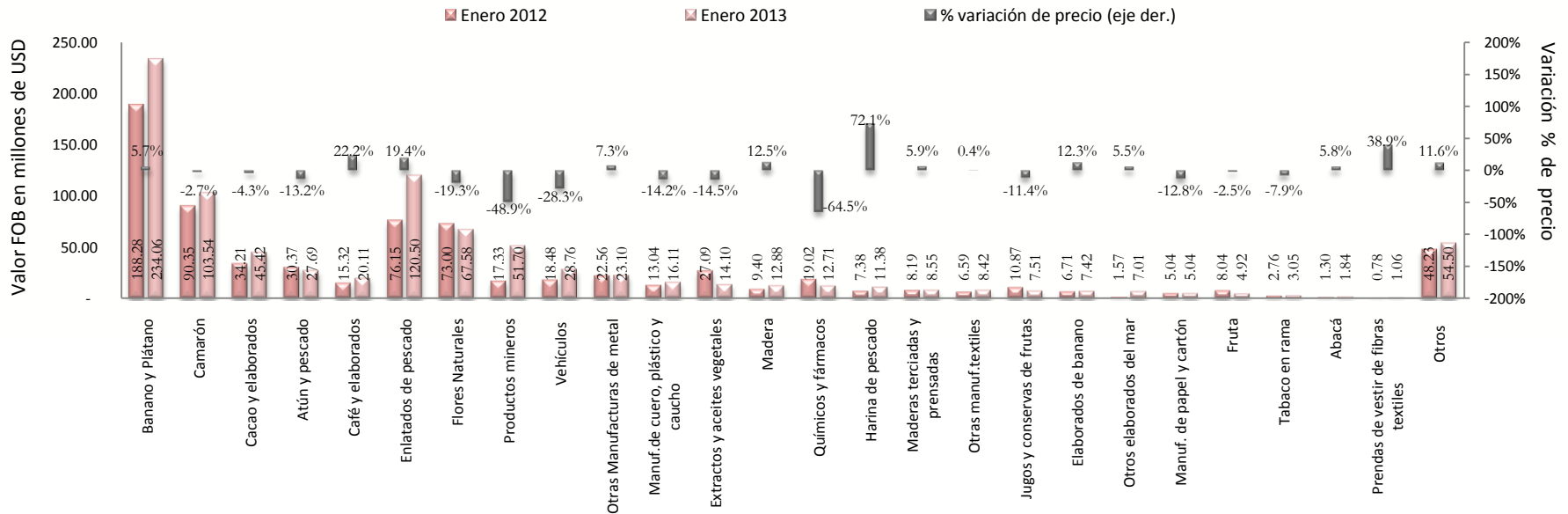


Las exportaciones No Petroleras registradas durante el mes de enero de 2013, totalizaron un valor FOB de USD 898.9 millones, monto superior en 21.1% con respecto al registrado en mismo mes del año 2012, que fue de USD 742.1 millones. En este grupo de productos se observa un aumento global en los volúmenes de ventas de 14% y en los precios unitarios de 6.3%.

Las ventas externas No Petroleras Tradicionales alcanzaron los USD 430.8 millones y las No Tradicionales USD 468.2 millones, valores que al ser comparados con las exportaciones de enero 2012, estos variaron en 20.2% (USD 358.5 millones) y 22.1% (USD 383.5 millones), en su orden.

En relación a la evolución de los precios de los productos No Petroleros, en enero de los años 2012 y 2013, que se describen en el siguiente gráfico, se destacan los crecimientos de: *harina de pescado* (72.1%), *prendas de vestir de fibras textiles* (38.9%), *café y elaborados* (22.2%), *enlatados de pescado* (19.4%), *madera* (12.5%), *elaborados de banano* (12.3%), *otras manufacturas de metal* (7.3%), *maderas terciadas y prensadas* (5.9%), *abacá* (5.8%), *banano y plátano* (5.7%); y, *otros elaborados de mar* (5.5%), y las disminuciones de: *químicos y fármacos* (-64.5%), *productos mineros* (-48.9%), *vehículos* (-28.3%), *flores naturales* (-19.3%), *extractos y aceites vegetales* (-14.5%), *manufacturas de cuero, plástico y caucho* (-14.2%), *atún y pescado* (-13.2%), *manufacturas de papel y cartón* (-12.8%), *jugos y conservas de frutas* (-11.4%), *tabaco en rama* (7.9%); y, *cacao y elaborados* (-4.3%).

EXPORTACIONES NO PETROLERAS





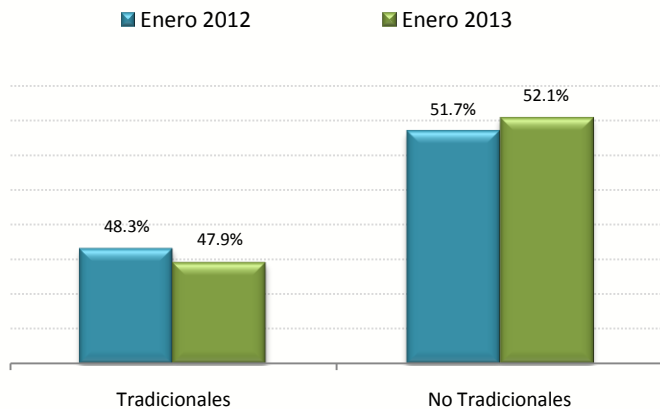
Las participaciones porcentuales de las exportaciones *Tradicional*es y *No Tradicional*es dentro de las ventas externas *No Petroleras*, en el primer mes del año 2013 fueron de 47.9% y 52.1%, respectivamente.

Asimismo, dentro de las exportaciones *No Petroleras*, los productos que mayor participación porcentual tuvieron en enero de 2013 fueron: *banano y plátano* (30.6%); *enlatados de pescado* (15.7%), *camarón* (13.5%), *flores naturales* (8.8%), *productos mineros* (6.8%), *cacao y elaborados* (5.9%), *vehículos* (3.8%), *atún y pescado* (3.6%), *otras manufacturas de metal* (3%), *café y elaborados* (2.6%), *manufacturas de cuero, plástico y caucho* (2.1%), *extractos y aceites vegetales* (1.8%); y, *madera* (1.7%)

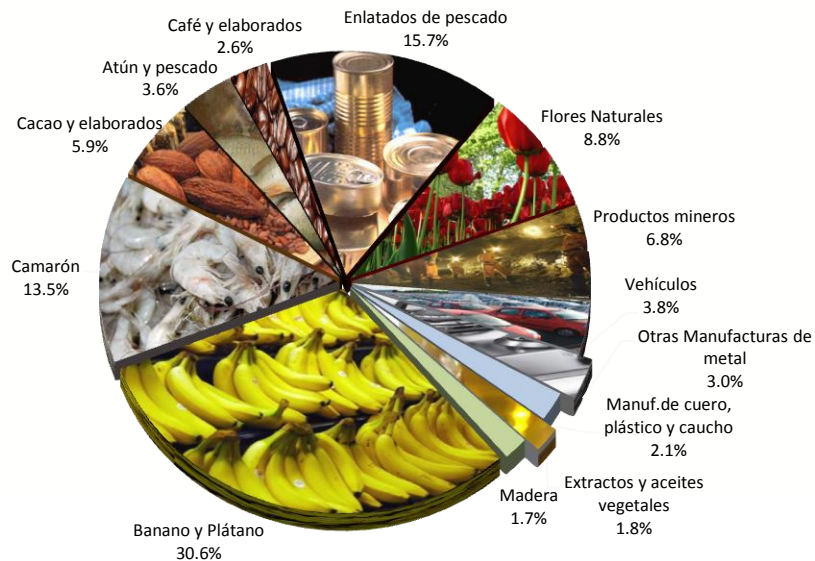
EXPORTACIONES NO PETROLERAS

Enero 2013

Participación porcentual



Participación porcentual de los principales productos





III. IMPORTACIONES





IMPORTACIONES *

Toneladas métricas y valor USD FOB (en miles)

	Enero 2011					Enero 2012					Enero 2013					Variación 2013 - 2012		
	a	b	b/a	Participación		a	b	b/a	Participación		a	b	b/a	Participación		Valor USD Valor		
	Vol.	Valor USD FOB	Valor unitario	Vol.	Valor	Vol.	Valor USD FOB	Valor unitario	Vol.	Valor	Vol.	Valor USD FOB	Valor unitario	Vol.	Valor	Vol.	FOB	unitario
Totales	1,068	1,619,481	1,517	100.0%	100.0%	1,248	2,011,430	1,612	100.0%	100.0%	1,279	2,144,919	1,677	100.0%	100.0%	6.6%		
Bienes de Consumo	81	309,625	3,827	7.6%	19.1%	81	382,764	4,722	6.5%	19.0%	77	404,913	5,261	6.0%	18.9%	-5.0%	5.8%	11.4%
No duradero	60	173,903	2,903	5.6%	10.7%	55	200,888	3,672	4.4%	10.0%	53	231,098	4,348	4.2%	10.8%	-2.8%	15.0%	18.4%
Duradero	21	135,722	6,463	2.0%	8.4%	26	181,875	6,904	2.1%	9.0%	24	173,814	7,299	1.9%	8.1%	-9.6%	-4.4%	5.7%
Materias Primas	571	533,714	934	53.5%	33.0%	674	638,117	947	54.0%	31.7%	744	737,942	992	58.1%	34.4%	10.4%	15.6%	4.8%
Para la agricultura	154	85,473	554	14.4%	5.3%	121	81,638	674	9.7%	4.1%	143	108,923	761	11.2%	5.1%	18.3%	33.4%	12.8%
Para la industria	366	405,526	1,108	34.3%	25.0%	392	464,503	1,186	31.4%	23.1%	421	540,885	1,285	32.9%	25.2%	7.4%	16.4%	8.4%
Materiales de construcción	51	42,716	838	4.8%	2.6%	161	91,975	571	12.9%	4.6%	180	88,133	491	14.0%	4.1%	11.5%	-4.2%	-14.1%
Bienes de Capital	49	466,558	9,563	4.6%	28.8%	47	549,495	11,790	3.7%	27.3%	53	595,905	11,314	4.1%	27.8%	13.0%	8.4%	-4.0%
Para la agricultura	1	10,134	7,923	0.1%	0.6%	1	6,472	5,850	0.1%	0.3%	1	7,139	6,665	0.1%	0.3%	-3.2%	10.3%	13.9%
Para la industria	24	313,845	12,938	2.3%	19.4%	26	375,099	14,227	2.1%	18.6%	28	415,591	15,091	2.2%	19.4%	4.5%	10.8%	6.1%
Equipos de Transporte	23	142,580	6,132	2.2%	8.8%	19	167,924	8,775	1.5%	8.3%	24	173,175	7,197	1.9%	8.1%	25.7%	3.1%	-18.0%
Combustibles y Lubricantes	366	306,020	835	34.3%	18.9%	446	436,128	978	35.7%	21.7%	405	402,617	994	31.7%	18.8%	-9.2%	-7.7%	1.7%
Diversos	0.7	3,563	5,041	0.1%	0.2%	0.4	4,926	13,106	0.03%	0.2%	0.6	3,544	5,645	0.05%	0.2%	67.0%	-28.1%	-56.9%

* Las cifras son provisionales; su reproceso se realiza conforme a la recepción de documentos fuente de las operaciones de comercio exterior; no se incluye las importaciones de la ex - H.J.D.N.

Fuente: Banco Central del Ecuador

Durante enero de 2013, las importaciones totales en valor FOB, alcanzaron USD 2,144.9 millones¹, nivel superior en USD 133.5 millones a las compras externas realizadas el mismo mes de 2012 (USD 2,011.4 millones), dicho monto representó un crecimiento en valor FOB de 6.6%.

De acuerdo a la Clasificación Económica de los Productos por Uso o Destino Económico (CUODE), en el cuadro se aprecia que al comparar los períodos de enero de 2012 y 2013, en valor FOB, los grupos de productos que crecieron porcentualmente fueron: *Materias Primas* (15.6%), *Bienes de Capital* (8.4%), *Bienes de Consumo* (5.8%); y, los que disminuyeron son: *Productos Diversos* (-28.1%); y, *Combustibles y Lubricantes* (-7.7%).

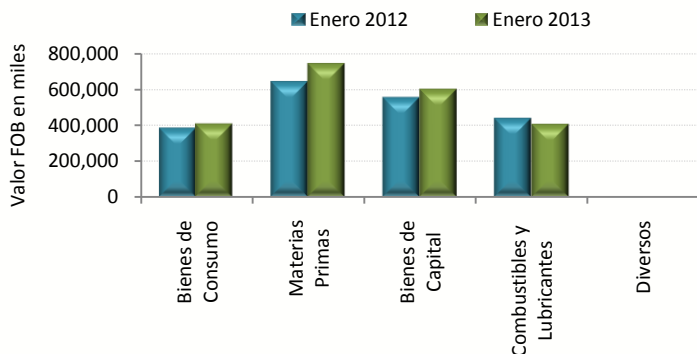
¹ Sin considerar las importaciones de la ex H. Junta de Defensa Nacional



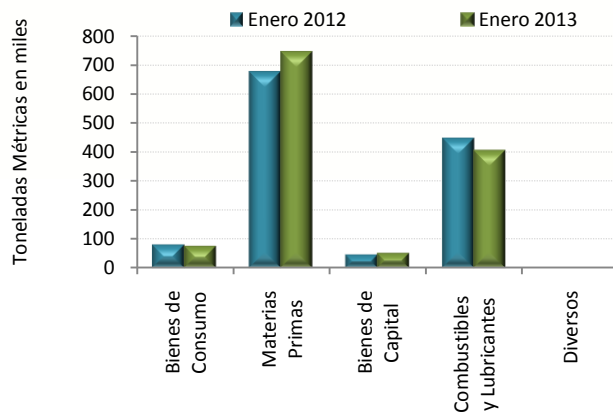
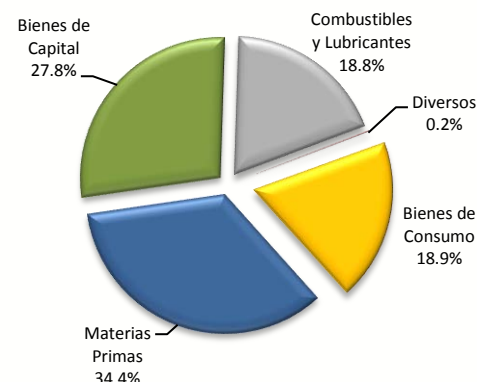
En cuanto a volúmenes las importaciones por grupos, aumentaron: los *Productos Diversos* (67%), los *Bienes de Capital* (13%); y, las *Materias Primas* (10.4%); mientras que disminuyeron: los *Combustibles y Lubricantes* (-9.2%); los *Bienes de Consumo* (-5%). Respecto a la evolución de los precios, se observa un incremento en los grupos de importaciones: *Bienes de Consumo* (11.4%), *Materias Primas* (4.8%); y, *Combustibles y Lubricantes* (1.7); y una disminución en *Productos Diversos* (-56.9%) y *Bienes de Capital* (-4%).

La participación en el total de los bienes importados por CUODE, en valores FOB en enero de 2013, fue la siguiente: *Materias Primas* (34.4%); *Bienes de Capital* (27.8%); *Bienes de Consumo* (18.9%); *Combustibles y Lubricantes* (18.8%); y, *Productos Diversos* (0.2%). En volumen fue: *Materias Primas* (58.1%); *Combustibles y Lubricantes* (31.7%); *Bienes de Consumo* (6%); *Bienes de Capital* (4.1%); y, *Productos Diversos* (0.05%).

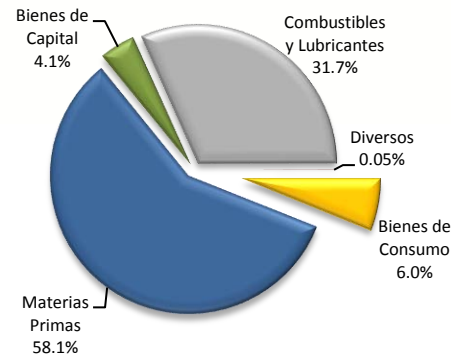
IMPORTACIONES POR CUODE



Participación porcentual en valor FOB
Enero 2013



Participación porcentual en TM
Enero 2013





BANCO CENTRAL DEL ECUADOR

SOL

*Cultura **La Tolita**, de 400 aC. a 600 dC.
En su representación se sintetiza toda
la mitología ancestral del Ecuador.
Trabajado en oro laminado y repujado.*

Museo Nacional

BANCO CENTRAL DEL ECUADOR
DIRECCIÓN DE ESTADÍSTICA ECONÓMICA

2013. © Banco Central del Ecuador

www.bce.fin.ec

Se permite la reproducción de este documento siempre que se cite la fuente.