



BCE

Banco Central del Ecuador





Evolución de la Balanza Comercial Balanzas Comerciales del Ecuador con sus Principales Socios (enero-septiembre 2013)


NOVIEMBRE 2013

Dirección de Estadística Económica

CONTENIDO

-  **I. BALANZAS COMERCIALES PETROLERAS Y NO PETROLERAS**
 - Exportaciones
 - Importaciones
 - Balanza comercial

-  **II. BALANZAS COMERCIALES TOTALES CON PRINCIPALES SOCIOS**

-  **III. BALANZAS COMERCIALES TOTALES POR CONTINENTE**



I. BALANZAS COMERCIALES PETROLERAS Y NO PETROLERAS



BALANZAS COMERCIALES PETROLERAS Y NO PETROLERAS DEL ECUADOR CON SUS PRINCIPALES SOCIOS COMERCIALES ⁽¹⁾

	Enero - Septiembre 2013													
	Exportaciones ²						Importaciones						Balanza Comercial	
	Petroleras ³			No Petroleras			Petroleras			No petroleras			Petrolera	No petrolera
	TM	FOB	Part. v./FOB	TM	FOB	Part. v./FOB	TM	FOB	Part. v./FOB	TM	FOB	Part. v./FOB	Valores FOB	
Totales	15,322,701	10,707.1	100.0%	6,432,250	7,923.4	100.0%	4,667,878	4,461.8	100.0%	7,322,460	14,956.7	100.0%	6,245.3	-7,033.3
1 Estados Unidos 4	9,273,110	6,503.8	60.7%	1,060,206	1,896.9	23.9%	2,300,335	2,224.4	49.9%	1,176,380	3,363.2	22.5%	4,279.4	-1,466.3
2 Colombia	5,561	7.4	0.1%	481,631	680.8	8.6%	39,258	37.0	0.8%	591,155	1,635.8	10.9%	-29.6	-955.0
3 Rusia	0	-	0.0%	1,019,316	606.4	7.7%	20	0.0	0.0%	140,217	67.7	0.5%	0.0	538.7
4 España	226,418	154.5	1.4%	89,318	371.6	4.7%	215,211	232.2	5.2%	69,117	261.4	1.7%	-77.7	110.3
5 Venezuela	140	0.2	0.0%	109,332	347.2	4.4%	118,866	9.2	0.2%	35,228	30.1	0.2%	-9.0	317.2
6 Holanda	0	0.0	0.0%	241,148	334.1	4.2%	62,649	73.1	1.6%	52,593	137.5	0.9%	-73.1	196.5
7 Italia	0	-	0.0%	254,763	326.9	4.1%	3	0.0	0.0%	34,107	214.6	1.4%	0.0	112.3
8 Alemania	0	-	0.0%	315,933	297.1	3.7%	1,611	3.3	0.1%	74,435	411.6	2.8%	-3.3	-114.5
9 Chile	2,154,061	1,508.5	14.1%	377,089	286.8	3.6%	759	1.6	0.0%	272,502	458.7	3.1%	1,506.9	-171.84
10 Perú	1,718,767	1,233.8	11.5%	180,755	284.3	3.6%	228,878	199.0	4.5%	457,829	641.6	4.3%	1,034.8	-357.3
11 Francia	0	-	0.0%	46,550	253.7	3.2%	33	0.1	0.0%	8,637	93.1	0.6%	-0.1	160.6
12 China	455,071	305.7	2.9%	118,601	177.9	2.2%	2,956	4.3	0.1%	1,070,387	2,460.4	16.4%	301.3	-2,282.5
13 Bélgica	0	-	0.0%	265,669	177.1	2.2%	997	2.0	0.0%	80,002	223.9	1.5%	-2.0	-46.9
14 Reino Unido	0	-	0.0%	137,842	148.4	1.9%	182,642	205.2	4.6%	6,896	63.0	0.4%	-205.2	85.4
15 Japón	521,016	358.0	3.3%	129,686	118.0	1.5%	23	0.1	0.0%	162,033	434.3	2.9%	357.9	-316.3
16 Brasil	0	0.0	0.0%	27,441	94.6	1.2%	853	1.5	0.0%	305,251	638.3	4.3%	-1.5	-543.7
17 Canada	0	-	0.0%	18,330	88.5	1.1%	1	0.0	0.0%	402,598	190.1	1.3%	0.0	-101.60
18 Argentina	0	-	0.0%	49,484	84.5	1.1%	1,730	4.1	0.1%	339,838	280.3	1.9%	-4.1	-195.8
19 México	0	-	0.0%	37,258	72.2	0.9%	659	1.6	0.0%	1,064,614	691.5	4.6%	-1.6	-619.3
20 Panamá	452,710	300.4	2.8%	15,837	33.9	0.4%	917,548	898.1	20.1%	44,868	433.7	2.9%	-597.7	-399.8
21 Corea del Sur	0	-	0.0%	6,534	31.0	0.4%	172,003	176.7	4.0%	178,031	591.3	4.0%	-176.7	-560.3
22 Honduras	107,451	65.2	0.6%	20,044	20.9	0.3%	0	-	0.0%	5,391	3.0	0.0%	65.2	18.0
23 India	0	-	0.0%	144,590	20.8	0.3%	185,625	192.0	4.3%	81,474	183.8	1.2%	-192.0	-163.0
24 Guatemala	141,921	88.6	0.8%	5,895	16.1	0.2%	0	-	0.0%	35,007	20.7	0.1%	88.6	-4.6
25 Bolivia	177	0.3	0.0%	7,350	15.6	0.2%	0	-	0.0%	52,512	67.5	0.5%	0.3	-52.0
26 Uruguay	0	-	0.0%	8,526	14.6	0.2%	0	-	0.0%	6,020	46.1	0.3%	0.0	-31.5
27 Cuba	0	0.0	0.0%	5,136	11.1	0.1%	0	-	0.0%	3,097	8.2	0.1%	0.0	3.0
28 Nicaragua	0	0.0	0.0%	2,728	11.0	0.1%	0	-	0.0%	1,405	0.7	0.0%	0.0	10.3
29 Hong Kong	152,843	109.6	1.0%	3,868	8.8	0.1%	45	0.1	0.0%	14,525	145.5	1.0%	109.5	-136.8
30 Taiwán	0	-	0.0%	3,280	6.2	0.1%	101	0.1	0.0%	54,496	151.4	1.0%	-0.1	-145.1
31 El Salvador	113,083	69.9	0.7%	2,779	5.2	0.1%	0	0.0	0.0%	2,305	3.8	0.0%	69.9	1.5
32 Tailandia	0	-	0.0%	688	3.3	0.0%	0	-	0.0%	32,809	203.2	1.4%	0.0	-199.9
33 Paraguay	0	-	0.0%	402	2.3	0.0%	0	-	0.0%	7,166	12.0	0.1%	0.0	-9.7
34 Angola	0	-	0.0%	530	0.7	0.0%	0	-	0.0%	0	0.0	0.0%	0.0	0.6
35 Otros países	371	1.1	0.0%	1,243,711	1,074.9	13.6%	235,074	195.9	4.4%	459,537	789.0	5.3%	-194.8	285.9

¹ Las cifras son provisionales; su reproceso se realiza conforme a la recepción de documentos fuente de las operaciones de comercio exterior. No incluye ajustes de balanza de pagos. Las importaciones corresponden a país de procedencia. Las exportaciones e importaciones están valoradas en términos FOB.

² Corresponde a las exportaciones de crudo y derivados, que se registran de acuerdo con las normas internacionales para la elaboración de Estadísticas del Comercio Internacional de Mercancías. Para la aplicación de esta metodología, el registro del último destino conocido se lo obtiene de las facturas emitidas por EP Petroecuador.

³ A partir de 2011, y en el marco de la Ley Reformatoria a la Ley de Hidrocarburos, publicada en el Suplemento del Registro Oficial No. 244 de julio 27 de 2010, en las estadísticas de las exportaciones de petróleo crudo, se incluye a la Secretaría de Hidrocarburos (SH), del Ministerio de Recursos Naturales no Renovables del Ecuador (MRNNR), como nueva fuente de información. Esta entidad es la responsable de proveer información sobre las distintas modalidades de pago, que por concepto de tarifa, reciben las compañías petroleras privadas que operan en el Ecuador, bajo la modalidad contractual de prestación de servicios. Para fines de este cuadro, se incluye el pago en especie destinado a la exportación.

⁴ Incluye Puerto

Exportaciones Petroleras * y No Petroleras

Durante el período enero – septiembre de 2013, en valor FOB, los principales destinos de los productos **petroleros** ecuatorianos fueron: EEUU (60.7%), Chile (14.1%), Perú (11.5%), Japón (3.3%), China (2.9%), Panamá (2.8%), España (1.4%), Hong Kong (1%), Guatemala (0.8%), El Salvador (0.7%), Honduras (0.6%), y, Colombia (0.1%). En cuanto a las exportaciones **no petroleras** principalmente se dirigieron a: EEUU (23.9%), Colombia (8.6%), Rusia (7.7%), España (4.7%), Venezuela (4.4%), Holanda (4.2%), Italia (4.1%), Alemania (3.7%), Chile (3.6%), Perú (3.6%), Francia (3.2%), China (2.2%), Bélgica (2.2%), Reino Unido (1.9%), Japón (1.5%), Brasil (1.2%), Canadá (1.1%), Argentina (1.1%), México (0.9%), Panamá (0.4%); y a otros países (15.7%).

Importaciones Petroleras y No Petroleras

Por su parte, las importaciones **petroleras**, entre los meses de enero y septiembre de 2013, en valor FOB, procedieron principalmente de: EEUU (49.9%), Panamá (20.1%), España (5.2%), Reino Unido (4.6%), Perú (4.5%), India (4.3%), Corea del Sur (4%), Holanda (1.6%), Colombia (0.8%), Venezuela (0.2%), China (0.1%), Argentina (0.1%); y, de otros países (4.62%). Las compras externas **no petroleras** procedieron de: EEUU (22.5%), China (16.4%), Colombia (10.9%), México (4.6%), Perú (4.3%), Brasil (4.3%), Corea del Sur (4%), Chile (3.1%), Japón (2.9%), Panamá (2.9%), Alemania (2.8%), Argentina (1.9%), España (1.7%), Bélgica (1.5%), Italia (1.4%), Tailandia (1.4%), Canadá (1.3%), India (1.2%); y, de otros países (11%).

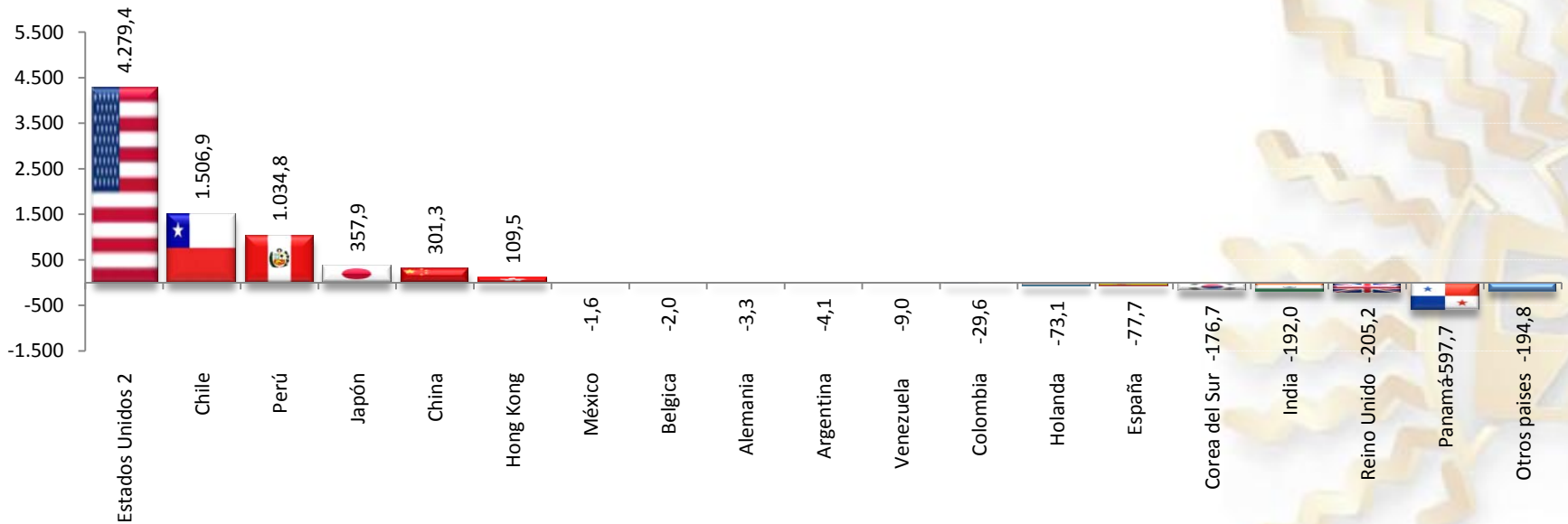
* Corresponde a las exportaciones de crudo y derivados, que se registran de acuerdo con las normas internacionales para la elaboración de Estadísticas de Comercio Internacional de Mercancías. Para la aplicación de esta metodología, el registro del último destino conocido se lo obtiene de las facturas emitidas por EP Petroecuador. A partir de 2011, en el marco de la Ley Reformativa a la Ley de Hidrocarburos, publicada en el Suplemento del Registro Oficial No. 244 de julio 27 de 2010, en las estadísticas de las exportaciones de petróleo crudo, se incluye a la Secretaría de Hidrocarburos, del Ministerio de Recursos Naturales no Renovables del Ecuador, como nueva fuente de información. Esta entidad es la responsable de proveer información sobre las distintas modalidades de pago, que por concepto de tarifa, reciben las compañías petroleras privadas que operan en el Ecuador, bajo la modalidad contractual de prestación de servicios. Para fines de este reporte, se incluye el pago en especie destinado a la exportación.

Fuente: BCE

Al término del tercer trimestre del año 2013, las balanzas comerciales **petroleras**, en millones de dólares, fueron: **Favorables** con: EEUU (USD 4,279.4), Chile (USD 1,506.9), Perú (USD 1,034.8), Japón (USD 357.9); China (USD 301.3); y, Hong Kong (USD 109.5). **Deficitarias** con: Panamá (USD -597.7), Reino Unido (USD -205.2), India (USD -192), Corea del Sur (USD -176.7), España (USD -77.7), Holanda (USD -73.1), Colombia (USD -29.6), Venezuela (USD -9), Argentina (USD -4.1), Alemania (USD -3.3), Bélgica (USD -2); y, México (USD -1.6).

BALANZAS COMERCIALES PETROLERAS CON LOS PRINCIPALES SOCIOS ¹

Valores FOB en millones de USD, enero – septiembre 2013



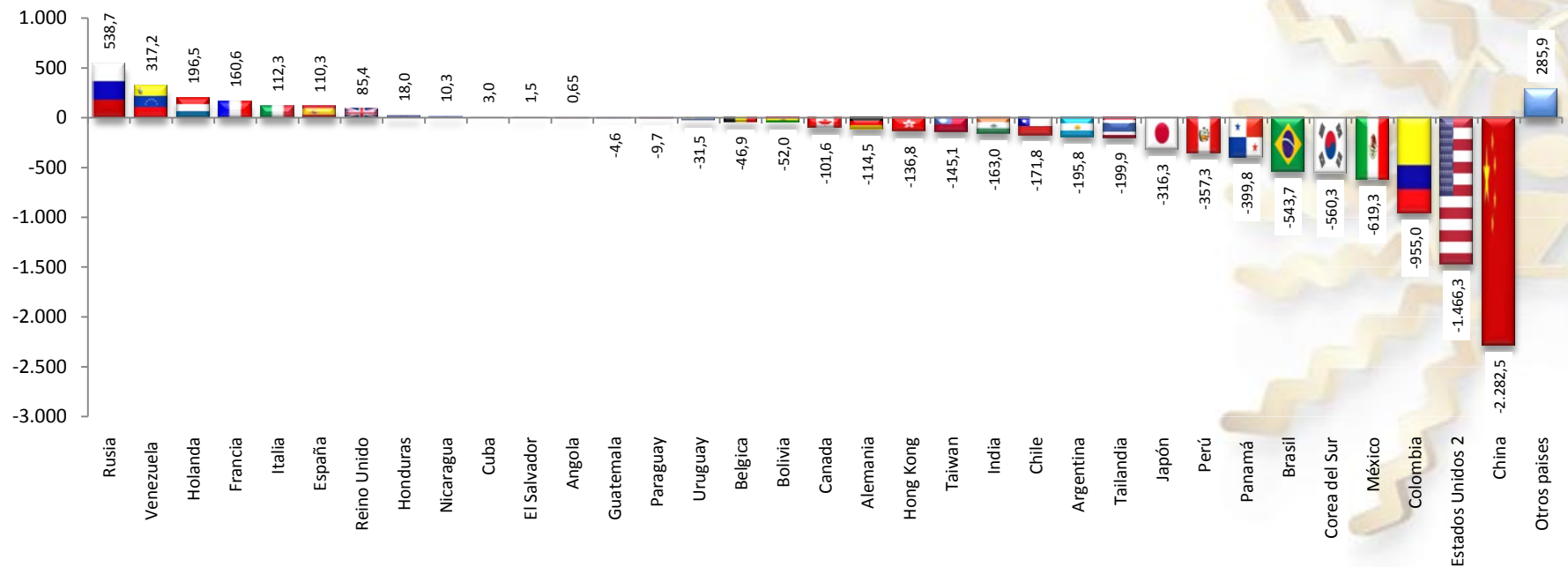
¹ Corresponde a las exportaciones de crudo y derivados, que se registran de acuerdo con las normas internacionales para la elaboración de Estadísticas de Comercio Internacional de Mercancías. Para la aplicación de esta metodología, el registro del último destino conocido se lo obtiene de las facturas emitidas por EP Petroecuador. A partir de 2011, en el marco de la Ley Reformatoria a la Ley de Hidrocarburos, publicada en el Suplemento del Registro Oficial No. 244 de julio 27 de 2010, en las estadísticas de las exportaciones de petróleo crudo, se incluye a la Secretaría de Hidrocarburos, del Ministerio de Recursos Naturales no Renovables del Ecuador, como nueva fuente de información. Esta entidad es la responsable de proveer información sobre las distintas modalidades de pago, que por concepto de tarifa, reciben las compañías petroleras privadas que operan en el Ecuador, bajo la modalidad contractual de prestación de servicios. Para fines de este gráfico, se incluye el pago en especie destinado a la exportación. ² Incluye Puerto Rico.

Fuente: BCE

En el período analizado enero – septiembre de 2013, las balanzas comerciales **no petroleras**, en millones de dólares, fueron **Favorables** con: Rusia (USD 538.7), Venezuela (USD 317.2), Holanda (USD 196.5), Francia (USD 160.6), Italia (USD 112.3), España (USD 110.3), Reino Unido (USD 85.4), Honduras (USD 18), Nicaragua (USD 10.3), Cuba (USD 3), El Salvador (USD 1.5); y, Angola (USD -0.65). **Deficitarias** con: China (USD -2,282.5), EEUU (USD -1,466.3), Colombia (USD -955), México (USD -619.3), Corea del Sur (USD -560.3), Brasil (USD -543.7), Panamá (USD -399.8), Perú (USD -357.3), Japón (USD -316.3), Tailandia (USD -199.9), Argentina (USD -195.8), Chile (USD -171.8), India (USD -163), Taiwán (USD -145.1), Hong Kong (USD -136.8), Alemania (USD -114.5), Canadá (USD -101.6), Bolivia (USD -52), Bélgica (USD -46.9), Uruguay (USD -31.5), Paraguay (USD -9.7); y, Guatemala (USD -4.6).

BALANZAS COMERCIALES NO PETROLERAS CON LOS PRINCIPALES SOCIOS

Valores FOB en millones de USD, enero - septiembre 2013



II. BALANZAS COMERCIALES TOTALES CON LOS PRINCIPALES SOCIOS



BALANZAS COMERCIALES TOTALES DEL ECUADOR CON SUS PRINCIPALES SOCIOS COMERCIALES ¹

Toneladas métricas en miles y valor FOB en millones de USD, enero - septiembre 2013

	Enero - Septiembre 2012							Enero - Septiembre 2013							Balanza Comercial Variación 2013-2012			
	Exportaciones ²			Importaciones			Balanza Comercial	Exportaciones ²			Importaciones			Balanza Comercial	Absoluta	Relativa		
	TM	FOB	Part. v./FOB	TM	FOB	Part. v./FOB		TM	FOB	Part. v./FOB	TM	FOB	Part. v./FOB				FOB	Valores FOB
	Totales							118.0	Totales							-788.0	-906.0	-767.5%
1	Estados Unidos	2	9,957,376	8,114.5	44.7%	2,833,239	4,829.7	26.8%	3,284.8	10,333,316	8,400.8	45.1%	3,476,715	5,587.6	28.8%	2,813.1	-471.6	-14.4%
2	Chile	2,166,518	1,519.3	8.4%	295,905	463.9	2.6%	1,055.4	2,531,150	1,795.3	9.6%	273,261	460.3	2.4%	1,335.0	279.7	26.5%	
3	Perú	1,966,370	1,539.3	8.5%	779,734	806.5	4.5%	732.8	1,899,522	1,518.0	8.1%	686,707	840.6	4.3%	677.5	-55.3	-7.5%	
4	Rusia	883,865	521.2	2.9%	125,075	74.6	0.4%	446.6	1,019,316	606.4	3.3%	140,237	67.7	0.3%	538.7	92.1	20.6%	
5	Venezuela	295,030	724.0	4.0%	316,262	195.7	1.1%	528.3	109,472	347.4	1.9%	154,094	39.2	0.2%	308.2	-220.1	-41.7%	
6	Francia	42,894	182.8	1.0%	7,517	95.0	0.5%	87.9	46,550	253.7	1.4%	8,670	93.2	0.5%	160.5	72.7	82.7%	
7	Holanda	223,135	262.8	1.4%	47,277	151.6	0.8%	111.2	241,148	334.1	1.8%	115,242	210.7	1.1%	123.4	12.2	11.0%	
8	Italia	445,485	373.8	2.1%	26,588	203.6	1.1%	170.2	254,763	326.9	1.8%	34,110	214.6	1.1%	112.3	-57.9	-34.0%	
9	Guatemala	95,751	76.4	0.4%	35,956	17.2	0.1%	59.1	147,817	104.7	0.6%	35,007	20.7	0.1%	84.0	24.9	42.1%	
10	Honduras	177,277	120.2	0.7%	11,116	2.6	0.0%	117.6	127,495	86.1	0.5%	5,391	3.0	0.0%	83.2	-34.5	-29.3%	
11	El Salvador	182,978	128.4	0.7%	1,246	2.6	0.0%	125.8	115,861	75.2	0.4%	2,305	3.8	0.0%	71.4	-54.4	-43.2%	
12	Japón	700,981	482.8	2.7%	197,733	555.9	3.1%	-73.0	650,702	476.0	2.6%	162,056	434.4	2.2%	41.6	114.6	-156.9%	
13	España	111,375	344.9	1.9%	148,760	358.5	2.0%	-13.5	315,736	526.1	2.8%	284,328	493.6	2.5%	32.5	46.0	-340.6%	
14	Nicaragua	2,554	11.8	0.1%	68	0.2	0.0%	11.5	2,728	11.0	0.1%	1,405	0.7	0.0%	10.3	-1.2	-10.4%	
15	Cuba	6,721	12.6	0.1%	1,371	10.2	0.1%	2.4	5,136	11.1	0.1%	3,097	8.2	0.0%	3.0	0.5	22.2%	
16	Angola	3	0.01	0.0%	2	0.01	0.0%	0.00	530	0.67	0.0%	0	0.02	0.0%	0.65	0.7	-170.57	
17	Paraguay	492	2.5	0.0%	5,892	9.1	0.1%	-6.5	402	2.3	0.0%	7,166	12.0	0.1%	-9.7	-3.2	48.6%	
18	Hong Kong	1,434	6.6	0.0%	27,330	161.4	0.9%	-154.8	156,711	118.4	0.6%	14,570	145.6	0.7%	-27.22	127.6	-82.4%	
19	Uruguay	9,563	9.8	0.1%	51,608	62.0	0.3%	-52.2	8,526	14.6	0.1%	6,020	46.1	0.2%	-31.5	20.6	-39.6%	
20	Bélgica	261,566	164.7	0.9%	68,587	248.7	1.4%	-84.0	265,669	177.1	1.0%	80,999	225.9	1.2%	-48.8	35.2	-41.9%	
21	Bolivia	5,823	16.8	0.1%	29,994	18.5	0.1%	-1.7	7,527	15.9	0.1%	52,512	67.5	0.3%	-51.7	-49.9	2887.8%	
22	Canadá	64,063	99.1	0.5%	357,439	206.8	1.1%	-107.7	18,330	88.5	0.5%	402,599	190.1	1.0%	-101.6	6.1	-5.7%	
23	Alemania	385,323	287.4	1.6%	69,711	446.0	2.5%	-158.6	315,933	297.1	1.6%	76,045	414.8	2.1%	-117.7	40.9	-25.8%	
24	Reino Unido	117,758	127.8	0.7%	235,479	326.6	1.8%	-198.8	137,842	148.4	0.8%	189,538	268.2	1.4%	-119.8	79.0	-39.7%	
25	Taiwán	3,225	4.8	0.0%	45,401	141.7	0.8%	-136.9	3,280	6.2	0.0%	54,596	151.5	0.8%	-145.3	-8.4	6.1%	
26	Argentina	49,845	80.9	0.4%	512,017	368.7	2.0%	-287.7	49,484	84.5	0.5%	341,568	284.4	1.5%	-199.9	87.9	-30.5%	
27	Tailandia	1,146	1.6	0.0%	35,125	245.2	1.4%	-243.5	688	3.3	0.0%	32,809	203.2	1.0%	-199.9	43.6	-17.9%	
28	India	112,503	24.6	0.1%	170,106	267.6	1.5%	-242.9	144,590	20.8	0.1%	267,099	375.8	1.9%	-355.0	-112.1	46.1%	
29	Brasil	39,210	105.1	0.6%	348,350	694.7	3.8%	-589.6	27,441	94.6	0.5%	306,104	639.8	3.3%	-545.2	44.3	-7.5%	
30	México	44,253	73.2	0.4%	671,536	647.2	3.6%	-574.1	37,258	72.2	0.4%	1,065,273	693.1	3.6%	-620.9	-46.9	8.2%	
31	Corea del Sur	5,883	23.3	0.1%	125,493	566.1	3.1%	-542.8	6,534	31.0	0.2%	350,034	768.0	4.0%	-737.0	-194.2	35.8%	
32	Colombia	473,862	786.3	4.3%	600,237	1,610.2	8.9%	-823.9	487,193	688.3	3.7%	630,412	1,672.8	8.6%	-984.5	-160.6	19.5%	
33	Panamá	1,165,447	837.9	4.6%	772,983	1,155.8	6.4%	-317.9	468,547	334.3	1.8%	962,416	1,331.9	6.9%	-997.6	-679.7	213.8%	
34	China	286,438	280.3	1.5%	830,344	1,943.2	10.8%	-1,662.9	573,672	483.6	2.6%	1,073,343	2,464.7	12.7%	-1,981.1	-318.2	19.1%	
35	Otros países	972,181	815.8	4.5%	808,516	1,158.1	6.4%	-342.3	1,244,082	1,076.0	5.8%	694,611	984.9	5.1%	91.1	433.4	-126.6%	

¹ Las cifras son provisionales; su reproceso se realiza conforme a la recepción de documentos fuente de las operaciones de comercio exterior. No incluye ajustes de balanza de pagos. Las importaciones corresponden a país de procedencia. Las exportaciones e importaciones están valoradas en términos FOB.

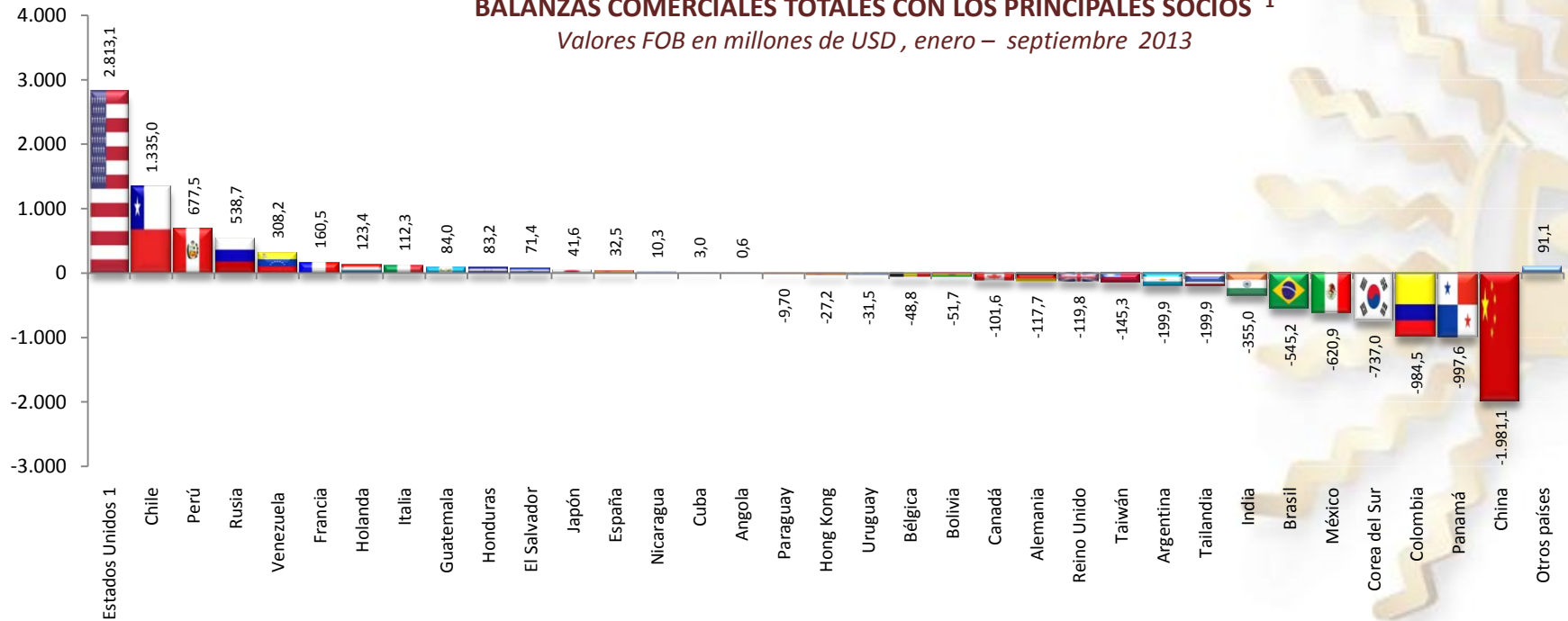
² Corresponde a las exportaciones de crudo y derivados, que se registran de acuerdo con las normas internacionales para la elaboración de Estadísticas del Comercio Internacional de Mercancías. Para la aplicación de esta metodología, el registro del último destino conocido se lo obtiene de las facturas emitidas por EP Petroecuador. A partir de 2011, y en el marco de la Ley Reformatoria a la Ley de Hidrocarburos, publicada en el Suplemento del Registro Oficial No. 244 de julio 27 de 2010, en las estadísticas de las exportaciones de petróleo crudo, se incluye a la Secretaría de Hidrocarburos (SH), del Ministerio de Recursos Naturales no Renovables del Ecuador (MRNNR), como nueva fuente de información. Esta entidad es la responsable de proveer información sobre las distintas modalidades de pago, que por concepto de tarifa, reciben las compañías petroleras privadas que operan en el Ecuador, bajo la modalidad contractual de prestación de servicios. Para fines de este cuadro, se incluye el pago en especie destinado a la exportación.

³ Incluye Puerto Rico.

Durante los meses de enero y septiembre de 2013, el Ecuador registró, con sus principales socios, los siguientes resultados de las balanzas comerciales **totales**, en millones de dólares, **favorables** con: Estados Unidos (USD 2,813.1), Chile (USD 1,335), Perú (USD 677.5), Rusia (USD 538.7), Venezuela (USD 308.2), Francia (USD 160.5), Holanda (USD 123.4), Italia (USD 112.3), Guatemala (USD 84), Honduras (USD 83.2), El Salvador (USD 71.4), Japón (USD 41.6), España (USD 32.5), Nicaragua (USD 10.3); Cuba (USD 3); y, Angola (USD 0.3). Los saldos comerciales fueron **deficitarios** con: China (USD -1,981.1), Panamá (USD -997.6), Colombia (USD -984.5), Corea del Sur (USD -737), México (USD -620.9), Brasil (USD -545.2), India (USD -355), Tailandia (USD -199.9), Argentina (USD -199.9), Taiwán (USD -145.3), Reino Unido (USD -119.8), Alemania (USD -117.7), Canadá (USD -101.6), Bolivia (USD -51.7), Bélgica (USD -48.8), Uruguay (USD -31.5), Hong Kong (USD -27.2), Paraguay (USD -9.7), y, Paraguay (USD -9.7).

BALANZAS COMERCIALES TOTALES CON LOS PRINCIPALES SOCIOS ¹

Valores FOB en millones de USD, enero – septiembre 2013

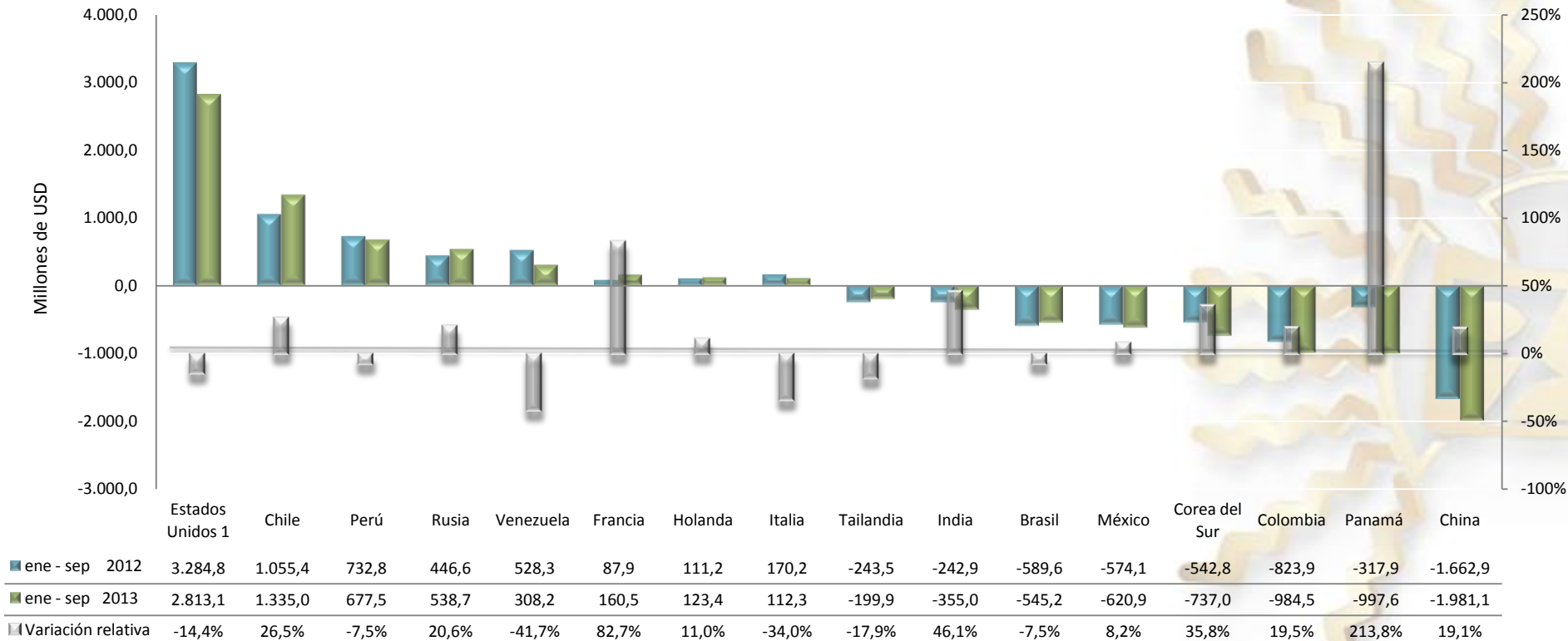


¹ Incluye Puerto Rico.

BALANZAS COMERCIALES TOTALES CON LOS PRINCIPALES SOCIOS

Valores FOB en millones de USD , enero – septiembre 2013

Los saldos comerciales registrados con los principales socios, en los períodos enero - septiembre de los años 2012 y 2013, variaron de la siguiente manera:



¹ Incluye Puerto Rico.

III. BALANZAS COMERCIALES TOTALES POR CONTINENTE



Exportaciones

En los nueve primeros meses transcurridos del año 2013, el 74.1% del total de las ventas externas del país en valor FOB, se destinaron al continente americano. EE.UU. fue el principal mercado para las exportaciones ecuatorianas con 45.1%, seguido por el grupo de países que conforman la ALADI* con 26.7%; y dentro de este la CAN con 11.9%; mientras que el resto de países de América participaron con el 2.3% del total de exportaciones. A Europa se destinó 16.3% de las ventas externas, ocupando el tercer lugar de importancia como mercado; porcentaje dentro del cual la Unión Europea tiene 12.1%, el resto de países de Europa contabilizaron el 4.2%; Asia compró el 8.7% de los productos ecuatorianos; África, Oceanía y Otros en conjunto tuvieron una participación de 0.8%.

Al comparar los datos registrados en el período enero-septiembre de 2012 (lámina 14), se observa que las exportaciones ecuatorianas se incrementaron con: i) Asia en 2.7%, ii) Europa en 1.8%, correspondiéndole a la Unión Europea el 1.7% y al Resto de Europa el 0.2%, iii) EE.UU. en 0.4%; y, iv) África, Oceanía y Otros en 0.4%. Decrecieron las exportaciones hacia: i) ALADI en -3.8%; y, el Resto de América en -1.5%.

Importaciones

Las compras del exterior registradas durante enero – septiembre de 2013, muestran que los bienes que compra el Ecuador, provienen en gran porcentaje de América (62.8%), el mercado común ALADI* es el principal proveedor aportando con 31.4% del valor total FOB, de ese porcentaje los países que conforman la CAN participan con 13.3%, el segundo proveedor de las importaciones son los EE.UU con el 28.8%, ocupa el tercer lugar el Continente Asiático con 24.9%, destaca dentro de este, China con 12.7%; y, finalmente Europa con 11.8%, la Unión Europea participa con el 10.8%.

* Panamá ingresa a la Asociación Latinoamericana de Integración a partir del 2 de feb. de 2012, se han efectuado los ajustes correspondientes.

BALANZAS COMERCIALES TOTALES POR CONTINENTE ¹

Valor FOB en millones de USD, enero - septiembre 2013

	Enero - Septiembre 2012								Enero - Septiembre 2013								Participación		Balanza Comercial Variación 2013 -2012 FOB
	Exportaciones ²		Importaciones			Balanza Comercial			Exportaciones ²		Importaciones			Balanza Comercial			en valor FOB		
	TM	FOB	Partic. en valor	TM	FOB	Partic. en valor	TM	FOB	TM	FOB	Partic. en valor	TM	FOB	Partic. en valor	TM	FOB	Export.	Import.	
Totales	21,258,331	18,164	100.0%	10,593,996	18,045	100.0%	10,664,335	118	21,754,951	18,631	100.0%	11,990,339	19,418	100.0%	9,764,613	-788			444.0%
América	16,779,398	14,357	79.0%	7,947,613	11,466	63.5%	8,831,785	2,890	16,409,084	13,814	74.1%	8,737,714	12,191	62.8%	7,671,370	1,624	-4.9%	-0.8%	-43.8%
Estados Unidos ³	9,957,376	8,115	44.7%	2,833,239	4,830	26.8%	7,124,138	3,285	10,333,316	8,401	45.1%	3,476,715	5,588	28.8%	6,856,601	2,813	0.4%	2.0%	-14.4%
ALADI ⁴	6,000,452	5,552	30.6%	4,351,026	5,980	33.1%	1,649,427	-428	5,631,659	4,979	26.7%	4,488,631	6,096	31.4%	1,143,028	-1,117	-3.8%	-1.7%	-161.0%
Resto de América ⁵	821,569	690	3.8%	763,348	657	3.6%	58,221	34	444,109	435	2.3%	772,368	507	2.6%	-328,259	-72	-1.5%	-1.0%	-313.3%
Europa	2,898,071	2,620	14.4%	908,655	2,231	12.4%	1,989,417	388	2,921,136	3,030	16.3%	1,058,850	2,300	11.8%	1,862,286	730	1.8%	-0.5%	87.9%
Unión Europea	1,737,728	1,894	10.4%	676,819	1,992	11.0%	1,060,909	-97	1,734,820	2,251	12.1%	860,829	2,090	10.8%	873,991	161	1.7%	-0.3%	265.0%
Resto de Europa ⁵	1,160,343	725	4.0%	231,836	240	1.3%	928,507	486	1,186,315	779	4.2%	198,021	210	1.1%	988,294	569	0.2%	-0.2%	17.2%
Asia	1,431,265	1,103	6.1%	1,544,667	4,157	23.0%	-113,402	-3,054	2,141,203	1,630	8.7%	2,124,145	4,830	24.9%	17,058	-3,201	2.7%	1.8%	-4.8%
China	286,438	280	1.5%	830,344	1,943	10.8%	-543,906	-1,663	573,672	484	2.6%	1,073,343	2,465	12.7%	-499,671	-1,981	1.1%	1.9%	-19.1%
Japón	700,981	483	2.7%	197,733	556	3.1%	503,248	-73	650,702	476	2.6%	162,056	434	2.2%	488,646	42	-0.1%	-0.8%	156.9%
Resto de Asia ⁵	443,846	340	1.9%	516,590	1,658	9.2%	-72,743	-1,318	916,829	670	3.6%	888,746	1,931	9.9%	28,083	-1,261	1.7%	0.8%	4.3%
Africa	122,801	57	0.3%	148,144	110	0.6%	-25,343	-53	133,388	74	0.4%	3,221	10	0.1%	130,167	64	0.1%	-0.6%	221.1%
Oceania	25,656	23	0.1%	9,841	22	0.1%	15,815	1	27,914	24	0.1%	17,722	25	0.1%	10,191	-2	0.0%	0.0%	-340.1%
Otros ⁶	1,140	5	0.0%	35,076	59	0.3%	-33,937	-55	122,227	59	0.3%	48,687	62	0.3%	73,541	-3	0.3%	0.0%	94.1%

¹ Las cifras son provisionales; su reproceso se realiza conforme a la recepción de documentos fuente de las operaciones de comercio exterior. No incluye ajustes de balanza de pagos. Las importaciones corresponden a país de procedencia. Las exportaciones e importaciones están valoradas en términos FOB.

² Corresponde a las exportaciones de crudo y derivados, que se registran de acuerdo con las normas internacionales para la elaboración de Estadísticas del Comercio Internacional de Mercancías. Para la aplicación de esta metodología, el registro del último destino conocido se lo obtiene de las facturas emitidas por EP Petroecuador. A partir de 2011, y en el marco de la Ley Reformatoria a la Ley de Hidrocarburos, publicada en el Suplemento del Registro Oficial No. 244 de julio 27 de 2010, en las estadísticas de las exportaciones de petróleo crudo, se incluye a la Secretaría de Hidrocarburos (SH), del Ministerio de Recursos Naturales no Renovables del Ecuador (MRNRR), como nueva fuente de información. Esta entidad es la responsable de proveer información sobre las distintas modalidades de pago, que por concepto de tarifa, reciben las compañías petroleras privadas que operan en el Ecuador, bajo la modalidad contractual de prestación de servicios. Para fines de este cuadro, se incluye el pago en especie destinado a la exportación.

³ Incluye Puerto Rico.

⁴ Panamá ingresa a la Asociación Latinoamericana de Integración a partir del 2 de feb. de 2012, se han efectuado los ajustes correspondientes.

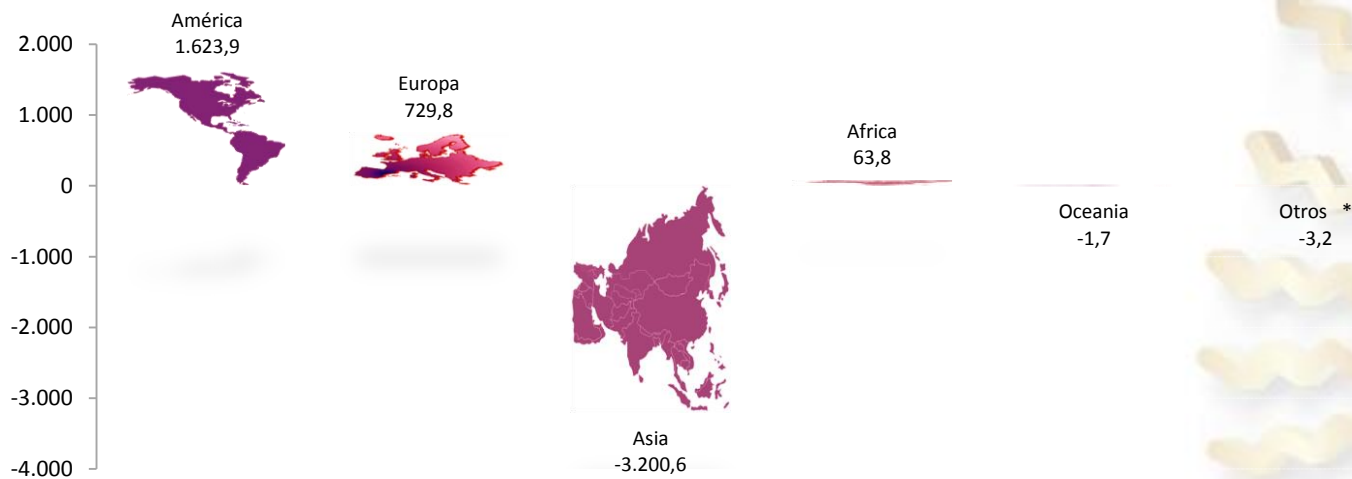
⁵ Resto de América, Europa y Asia, comprenden los grupos de países y/o países no descritos en este cuadro.

⁶ Corresponde a países y territorios no determinados.

En el período enero – septiembre de 2013, los saldos registrados en las balanzas comerciales del Ecuador por continente, en millones de dólares, fueron: América (USD 1,623.9); Europa (USD 729.8); Asia (USD -3,200.6); África (USD 63.8); y, Oceanía (USD -1.7).

BALANZAS COMERCIALES TOTALES POR CONTINENTE

Valor FOB en millones de USD, enero - septiembre 2013



* Corresponde a países y territorios no determinados



BANCO CENTRAL DEL ECUADOR
DIRECCIÓN DE ESTADÍSTICA ECONÓMICA

2013. © Banco Central del Ecuador

www.bce.fin.ec

Se permite la reproducción de este documento siempre que se cite la fuente.

