



Evolución de la Balanza Comercial Enero - Febrero 2015

ABRIL 2015

Subgerencia de Programación y Regulación
Dirección Nacional de Síntesis Macroeconómica

Contenido

- ▶ I. BALANZA COMERCIAL
 - Petrolera
 - No petrolera

- ▶ II. EXPORTACIONES
 - Petroleras
 - No petroleras

- ▶ III. IMPORTACIONES
 - Por uso o destino económico



I. BALANZA COMERCIAL

La Balanza Comercial entre enero y febrero 2015 registró un déficit de *USD 696.56* millones, este resultado muestra un aumento del déficit comercial, si se compara con el saldo en el mismo período de 2014, que fue de *USD 81.88* millones.

BALANZA COMERCIAL (1)

Toneladas métricas en miles y valor USD FOB en millones

	Ene - Feb 2012		Ene - Feb 2013		Ene - Feb 2014		Ene - Feb 2015		Variación 2015 / 2014	
	TM	USD FOB	TM	USD FOB	TM	USD FOB	TM	USD FOB	USD FOB	
									Absoluta	Relativa
Exportaciones totales	5,007	4,147.0	4,644	3,990.9	4,747	4,183.9	5,438	3,178.1	-1,005.8	-24.0%
<i>Petroleras</i>	3,610.0	2,609.3	3,211.0	2,297.7	3,280.4	2,223.6	3,870.0	1,153.5	-1,070.1	-48.1%
<i>No petroleras</i>	1,397.3	1,537.8	1,432.9	1,693.2	1,466.2	1,960.3	1,568.4	2,024.7	64.3	3.3%
Importaciones totales	2,319	3,811.1	2,534	4,206.6	2,674	4,102.0	2,685	3,874.7	-227.4	-5.5%
<i>Bienes de consumo</i>	168	755.8	135	750.2	161	701.5	156	762.1	60.6	8.6%
<i>Tráfico Postal Internacional y Correos Rápidos (2)</i>	<i>n.d.</i>	26.1	1	32.4	0.8	38.2	0.4	18.2	-20.0	-52.4%
<i>Materias primas</i>	1,287	1,209.8	1,375	1,302.0	1,292	1,180.3	1,239	1,223.7	43.4	3.7%
<i>Bienes de capital</i>	89	1,050.7	100	1,121.9	94	1,077.7	106	1,058.2	-19.5	-1.8%
<i>Combustibles y Lubricantes</i>	774	760.3	922	972.5	1,126	1,097.2	1,183	805.2	-292.0	-26.6%
<i>Diversos</i>	0.9	8.5	0.9	7.4	1.1	7.2	1.0	7.3	0.1	2.0%
<i>Ajustes (3)</i>		-		20.2		-		-	0.0	-
Balanza Comercial - Total		335.9		-215.71		81.88		-696.56	-778.4	-950.7%
<i>Bal. Comercial - Petrolera</i>		1,849.0		1,325.2		1,126.4		348.3	-778.1	-69.1%
<i>Bal. Comercial - No petrolera</i>		-1,513.1		-1,540.9		-1,044.5		-1,044.9	-0.3	0.0%

(1) Las cifras son provisionales; su reproceso se realiza conforme a la recepción de documentos fuente de las operaciones de comercio exterior. A partir de 2011, y en el marco de la Ley Reformatoria a la Ley de Hidrocarburos, publicada en el Suplemento del Registro Oficial No. 244 de julio 27 de 2010, en las estadísticas de las exportaciones de petróleo crudo, se incluye a la Secretaría de Hidrocarburos (SHE), del Ministerio de Recursos Naturales no Renovables del Ecuador (MRNNR), como nueva fuente de información. Esta entidad es la responsable de proveer información sobre las distintas modalidades de pago, que por concepto de tarifa, reciben las compañías petroleras privadas que operan en el Ecuador, bajo la modalidad contractual de prestación de servicios. Para fines de este cuadro, se incluye el pago en especie destinado a la exportación.

(2) El BCE acogiendo las recomendaciones internacionales para el registro estadístico del comercio internacional de mercancías, a partir de la publicación IEM N° 1942, ha incluido en el grupo de Bienes de Consumo, las importaciones realizadas desde el año 2011 bajo la modalidad de Tráfico Postal Internacional y Correos Rápidos, cuya fuente de información es el SENA E.

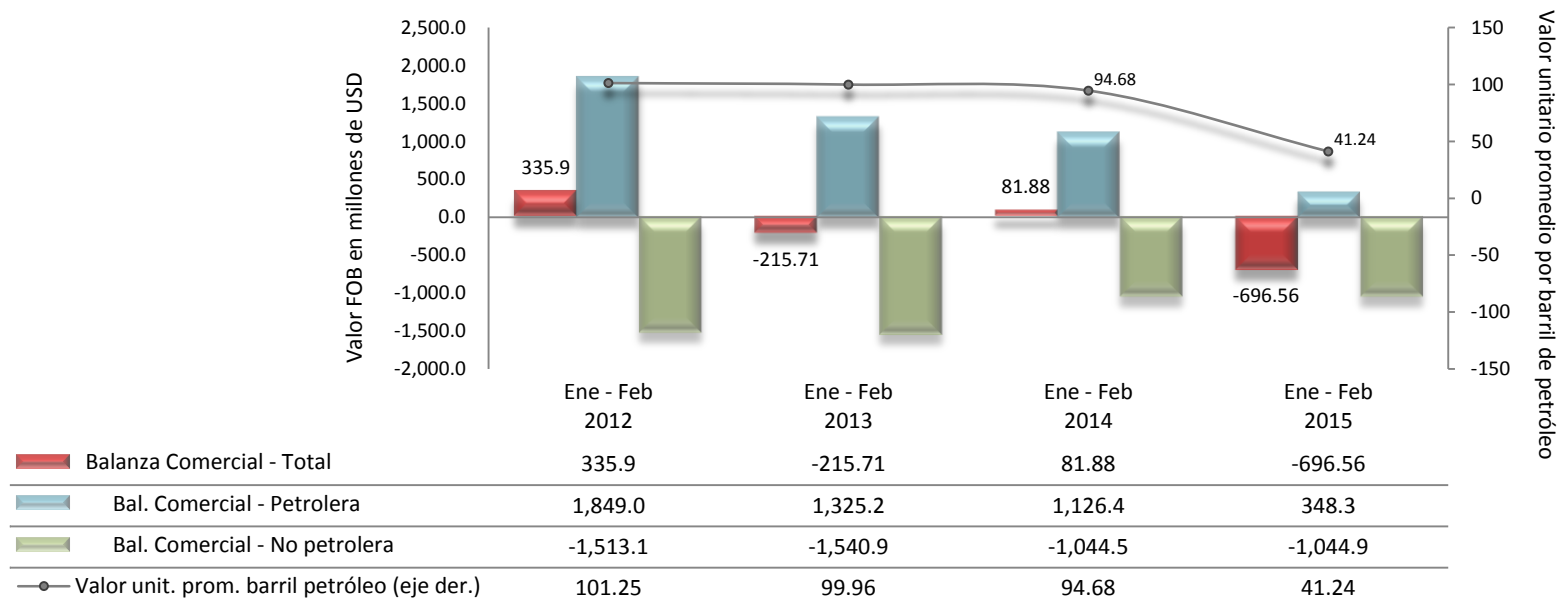
(3) Corresponde a las importaciones del Ministerio de Defensa Nacional



La *Balanza Comercial Petrolera*, en los dos primeros meses de 2015, presentó un saldo favorable de *USD 348.3 millones*; 69.1% menor que el superávit obtenido el mismo período de 2014, que fue de *USD 1,126.4 millones*. Esta caída se debe a una disminución en el [valor unitario promedio del barril exportado de crudo](#) en 58.1%, que pasó de *USD 94.68* a *USD 41.24* por barril. En volumen, las ventas externas petroleras fueron 18% superiores entre los períodos analizados.

Por su parte la *Balanza Comercial no Petrolera*, registrada entre enero y febrero 2015, mantuvo su déficit frente al resultado contabilizado en el primer bimestre de 2014, al pasar de *USD -1,044.5 millones* a *USD -1,044.9 millones*.

BALANZA COMERCIAL (*)



(*) A partir de 2011, y en el marco de la Ley Reformativa a la Ley de Hidrocarburos, publicada en el Suplemento del Registro Oficial No. 244 de julio 27 de 2010, en las estadísticas de las exportaciones de petróleo crudo, se incluye a la Secretaría de Hidrocarburos (SH), del Ministerio de Recursos Naturales no Renovables del Ecuador (MRNRR), como nueva fuente de información. Esta entidad es la responsable de proveer información sobre las distintas modalidades de pago, que por concepto de tarifa, reciben las compañías petroleras privadas que operan en el Ecuador, bajo la modalidad contractual de prestación de servicios. Para fines de este gráfico, se incluye el pago en especie destinado a la exportación.

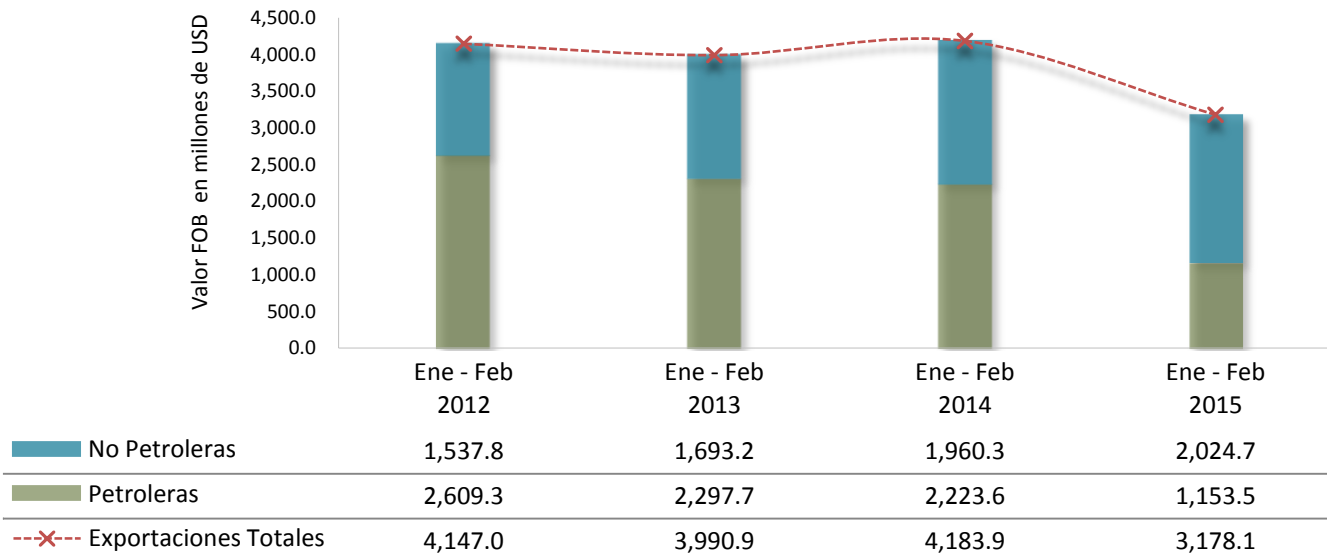


II. EXPORTACIONES

Las exportaciones totales en valores FOB, entre enero y febrero de 2015 alcanzaron los *USD 3,178.1* millones, en términos relativos fueron -24% con relación a las ventas externas registradas en los mismos meses del año 2014, que fueron de *USD 4,183.9* millones.

Las exportaciones petroleras, en volumen, durante el período de análisis aumentaron en 14.6% al pasar de 4,747 a 5,438 miles de toneladas métricas. En valor FOB, las ventas externas petroleras experimentaron una disminución de 48.1%, pasando de *USD 2,223.6* millones a *USD 1,153.5* millones. El valor unitario promedio del barril exportado de petróleo disminuyó en 56.4%.

EXPORTACIONES PETROLERAS Y NO PETROLERAS (*)

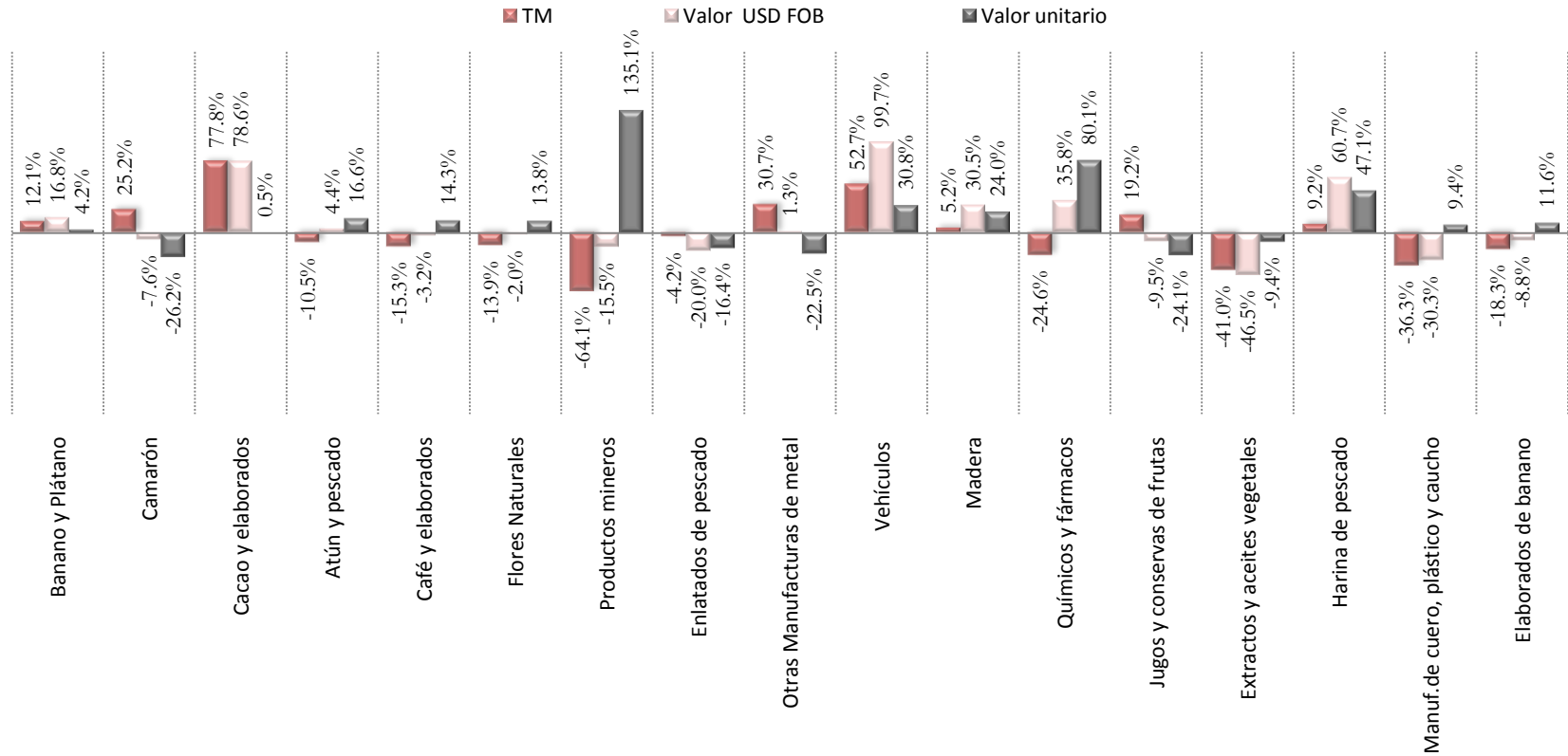


(*) A partir de 2011, y en el marco de la Ley Reformativa a la Ley de Hidrocarburos, publicada en el Suplemento del Registro Oficial No. 244 de julio 27 de 2010, en las estadísticas de las exportaciones de petróleo crudo, se incluye a la Secretaría de Hidrocarburos (SH), del Ministerio de Recursos Naturales no Renovables del Ecuador (MRNNR), como nueva fuente de información. Esta entidad es la responsable de proveer información sobre las distintas modalidades de pago, que por concepto de tarifa, reciben las compañías petroleras privadas que operan en el Ecuador, bajo la modalidad contractual de prestación de servicios. Para fines de este gráfico, se incluye el pago en especie destinado a la exportación.

Las exportaciones No Petroleras registradas en el período de análisis, totalizaron un valor FOB de *USD 2,024.7 millones*, monto superior en 3.3% respecto a enero y febrero 2014, que fue de *USD 1,960.3 millones*. Este grupo de productos registró un aumento en volumen (toneladas métricas) de 7%, entre los dos períodos.

Las ventas externas No Petroleras Tradicionales totalizaron *USD 1,076.6 millones*, valor superior al exportado entre enero y febrero de 2014 en 11% (*USD 106.5 millones*); y, las No Tradicionales alcanzaron *USD 948.1 millones*, -4.3% (*USD -42.2 millones*) menos que las ventas efectuadas en el mismo período.

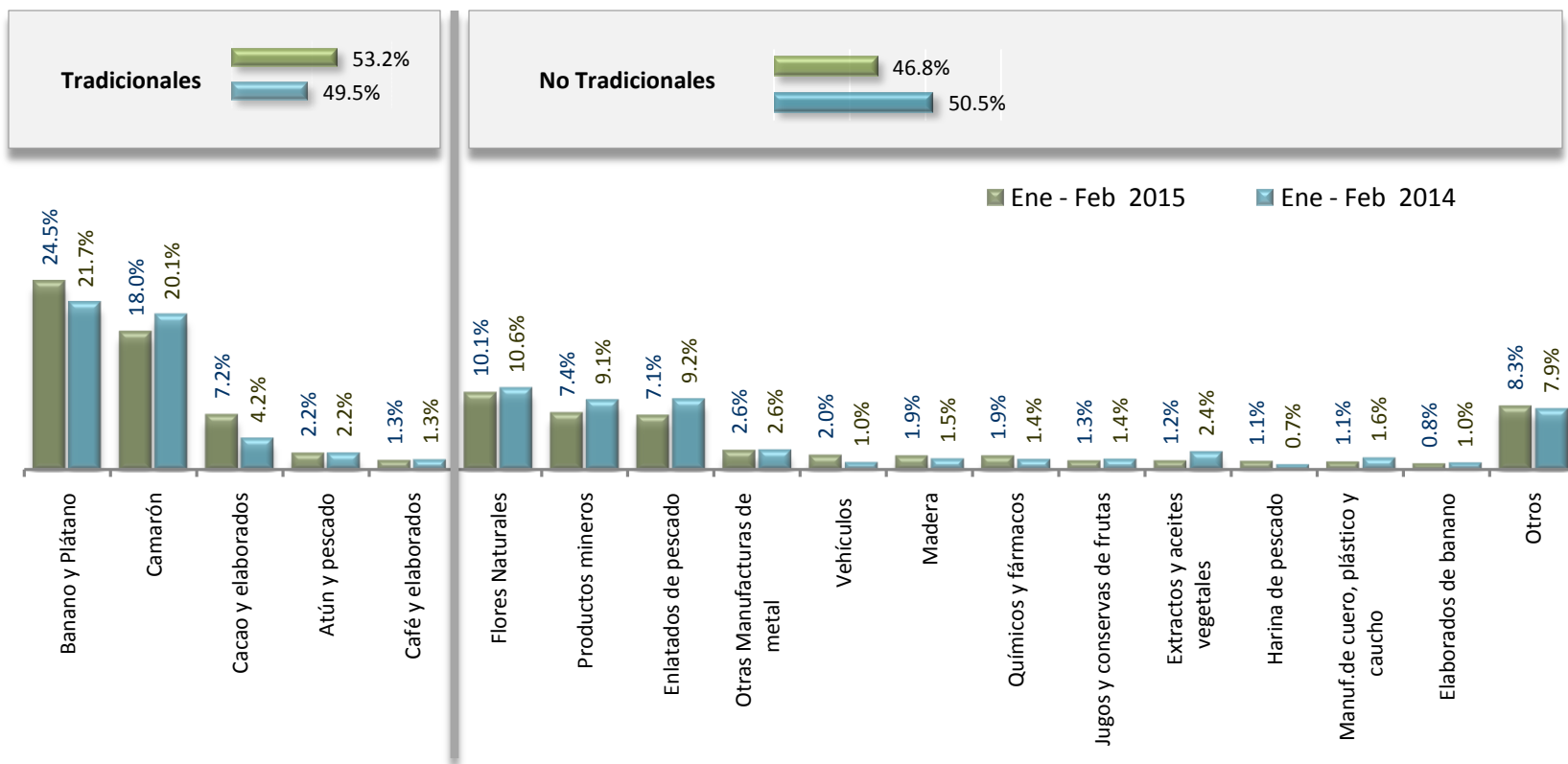
Variaciones porcentuales ene-feb 2015 / ene-feb 2014 de TM - valor FOB y valores unitarios de los principales productos de exportación No Petroleros





Las participaciones porcentuales de los productos *Tradicionales* y *No Tradicionales* en las exportaciones *No Petroleras*, registradas durante enero y febrero 2015 fueron de 53.2% y 46.8%, respectivamente.

Dentro de las exportaciones *No Petroleras Tradicionales*, la participación porcentual de los principales productos fue: *banano y plátano* (24.5%), *camarón* (18%), *cacao y elaborados* (7.2%), *atún y pescado* (2.2%); y, *café y elaborados* (1.3%). En las *No Tradicionales* destacan: *flores naturales* (10.1%), *productos mineros* (7.4%), *enlatados de pescado* (7.1%), *otras manufacturas de metal* (2.6%), *vehículos* (2%), *madera* (1.9%), *químicos y fármacos* (1.9%), *jugos y conservas de frutas* (1.3%), *extractos y aceites vegetales* (1.2%), *harina de pescado* (1.1%), *manufacturas de cuero, plástico y caucho* (1.1%), *elaborados de banano* (0.8%); y, *el resto de productos* que representan el (8.3%).





III. IMPORTACIONES

IMPORTACIONES ⁽¹⁾

Toneladas métricas en miles y valor USD FOB en millones

	Ene - Feb 2012				Ene - Feb 2013				Ene - Feb 2014				Ene - Feb 2015				Variación 2015 / 2014	
	Valor		Participación		Valor		Participación		Valor		Participación		USD		Valor		TM	FOB
	TM	USD FOB	TM	FOB	TM	USD FOB	TM	FOB	TM	USD FOB	TM	FOB	TM	FOB				
Totales	2,319	3,811.1	100.0%	100.0%	2,534	4,206.6	100.0%	100.0%	2,674	4,102.0	100.0%	100.0%	2,685	3,874.7	100.0%	100.0%	0.4%	-5.5%
Bienes de Consumo	168	781.9	7.3%	20.5%	135	782.6	5.3%	18.6%	161	739.7	6.0%	18.0%	156	780.3	5.8%	20.1%	-3.3%	5.5%
No duradero	119	411.5	5.1%	10.8%	88	417.4	3.5%	9.9%	113	370.7	4.2%	9.0%	104	390.2	3.9%	10.1%	-8.6%	5.3%
Duradero	50	344.3	2.1%	9.0%	46	332.8	1.8%	7.9%	47	330.8	1.8%	8.1%	52	371.9	1.9%	9.6%	10.0%	12.4%
Tráfico Postal Internacional y Correos Rápidos (2)	n.d.	26		0.7%	0.7	32		0.8%	0.8	38		0.9%	0.4	18	0.0%	0.5%		-52.4%
Materias Primas	1,287	1,209.8	55.5%	31.7%	1,375	1,302.0	54.3%	31.0%	1,292	1,180.3	48.3%	28.8%	1,239	1,223.7	46.2%	31.6%	-4.1%	3.7%
Para la agricultura	289	169.6	12.4%	4.4%	241	179.6	9.5%	4.3%	260	177.9	9.7%	4.3%	373	218.9	13.9%	5.7%	43.4%	23.1%
Para la industria	744	884.4	32.1%	23.2%	836	974.9	33.0%	23.2%	718	847.6	26.8%	20.7%	673	882.9	25.1%	22.8%	-6.2%	4.2%
Materiales de construcción	254	155.8	10.9%	4.1%	299	147.5	11.8%	3.5%	314	154.9	11.8%	3.8%	193	121.9	7.2%	3.1%	-38.6%	-21.3%
Bienes de Capital	89	1,050.7	3.8%	27.6%	100	1,121.9	4.0%	26.7%	94	1,077.7	3.5%	26.3%	106	1,058.2	4.0%	27.3%	13.2%	-1.8%
Para la agricultura	2	12.6	0.1%	0.3%	3	18.4	0.1%	0.4%	3	18.2	0.1%	0.4%	3	23.8	0.1%	0.6%	36.5%	31.1%
Para la industria	50	709.8	2.2%	18.6%	52	774.2	2.1%	18.4%	47	738.7	1.8%	18.0%	49	700.3	1.8%	18.1%	5.0%	-5.2%
Equipos de Transporte	37	328.2	1.6%	8.6%	45	329.3	1.8%	7.8%	44	320.8	1.7%	7.8%	53	334.1	2.0%	8.6%	20.5%	4.1%
Combustibles y Lubricantes	774	760.3	33.4%	19.9%	922	972.5	36.4%	23.1%	1,126	1,097.2	42.1%	26.7%	1,183	805.2	44.1%	20.8%	5.1%	-26.6%
Diversos	0.9	8.5	0.04%	0.2%	1	7.4	0.04%	0.2%	1.1	7.2	0.04%	0.2%	1.0	7.3	0.04%	0.2%	-5.5%	2.0%
Ajustes (3)						20.2		0.5%										

(1) Las cifras son provisionales; su reproceso se realiza conforme a la recepción de documentos fuente de las operaciones de comercio exterior

(2) El BCE acogiendo las recomendaciones internacionales para el registro estadístico de mercancías, a partir de la publicación IEM N°42, ha incluido en el grupo de Bienes de Consumo, las importaciones realizadas desde el año 2011 bajo la modalidad de Tráfico Postal Internacional y Correos Rápidos, cuya fuente de información es el SENAE.

(3) Corresponde a las importaciones del Ministerio de Defensa Nacional

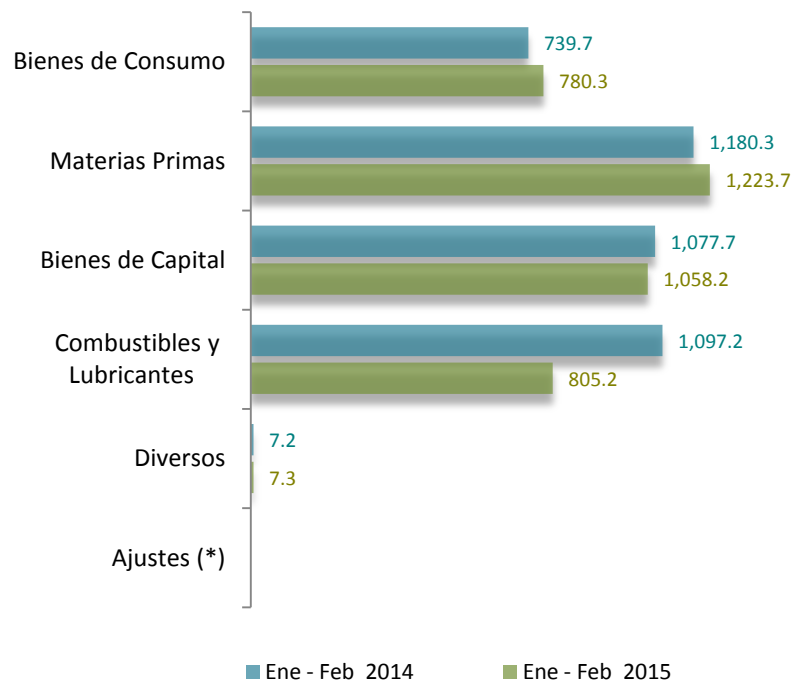
En los dos primeros meses de 2015, las importaciones totales en valor FOB, alcanzaron USD 3,874.7 millones, nivel inferior en USD 227.4 millones a las compras externas realizadas durante enero-febrero 2014 (USD 4,102 millones), lo cual representó una disminución de 5.5%.

De acuerdo a la Clasificación Económica de los Productos por Uso o Destino Económico (CUODE), en el cuadro se aprecia que al comparar los períodos enero-febrero 2014 y 2015, los grupos de productos cuyo valor FOB creció fueron: *Bienes de Consumo* (5.5%), *Materias Primas* (3.7%); y, *Productos Diversos* (2%); mientras que disminuyeron los *Combustibles y Lubricantes* (-26.6%); y, *Bienes de Capital* (-1.8%), en el grupo Bienes de Consumo, se encuentran incluidas las compras externas realizadas a través de tráfico postal internacional y correos rápidos, información proporcionada por el Servicio Nacional de Aduanas del Ecuador (SENAE).

IMPORTACIONES EN VALORES FOB Y PORCENTAJE DE PARTICIPACIÓN DE BIENES IMPORTADOS POR CUODE

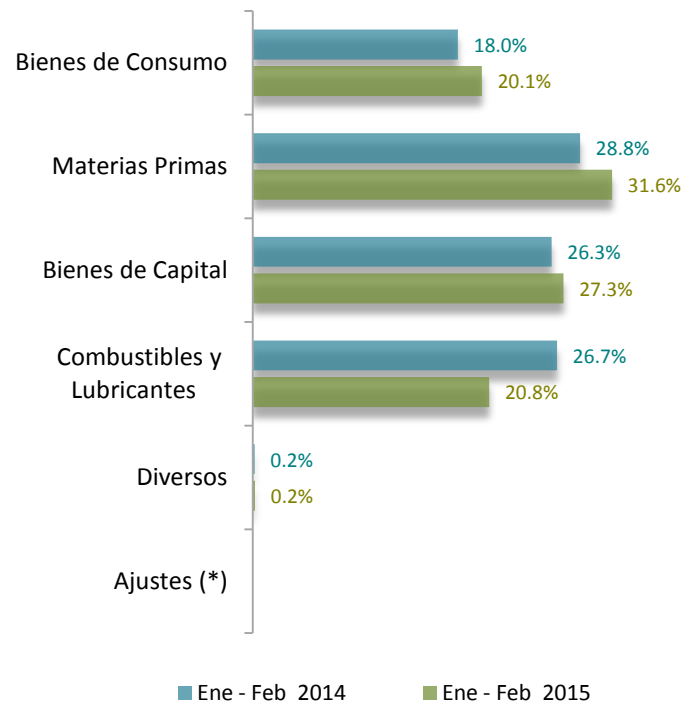
Ene-Feb/2015 y Ene-Feb/2014, millones de USD y porcentajes

Valores FOB importados por grupos de productos de acuerdo a la Clasificación por Uso y Destino Económico (CUODE)
en millones de USD



(*) Corresponde a las importaciones del Ministerio de Defensa Nacional

Porcentaje de la participación de los grupos de productos de acuerdo a la Clasificación por Uso y Destino Económico (CUODE)

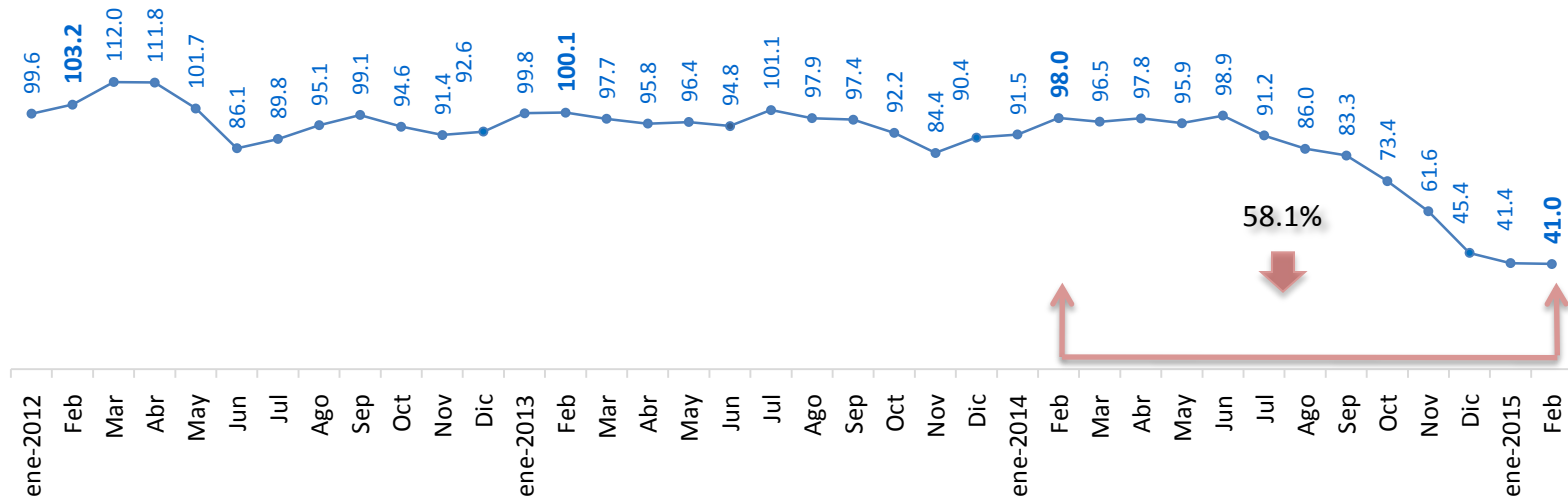


(*) Corresponde a las importaciones del Ministerio de Defensa

Durante enero 2012 y febrero 2015, el precio promedio del barril de petróleo facturado fue de USD 90.2; alcanzando sus mejores niveles los cinco primeros meses del 2012 (en promedio USD 105,7); febrero y julio de 2013 (USD 100,1 y USD 101.1); y, en junio de 2014 con una pequeña baja (USD 98.9). A partir de julio de 2014 se observa el inicio de una permanente caída, hasta llegar a febrero de 2015 a USD 41; 58.1% menos que el valor unitario promedio facturado en el mismo mes de 2014 que fue de USD 98 (*)

Precios del barril de petróleo facturado

- Valor en USD (promedio mensual) -



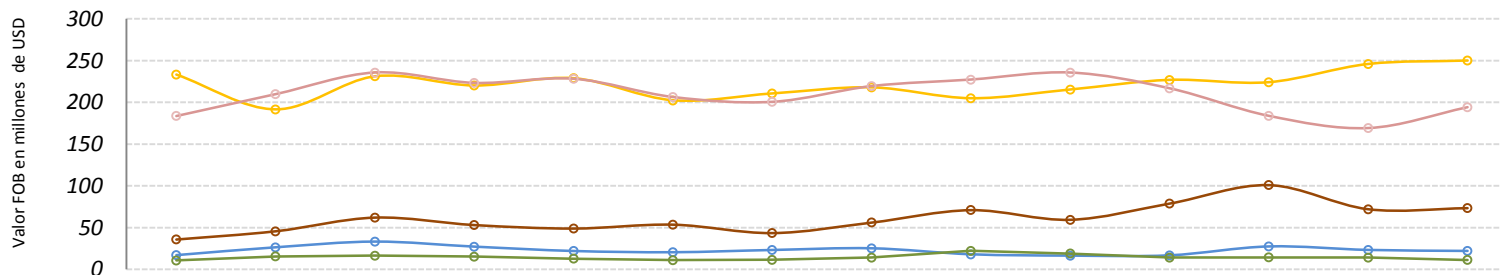
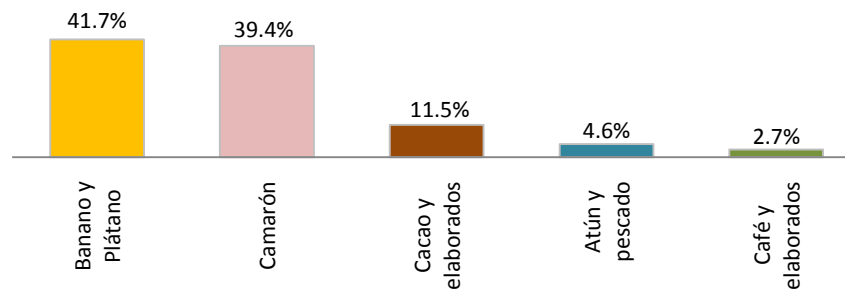
(*) Mayor información en el Reporte del Sector Petrolero <http://www.bce.fin.ec/index.php/component/k2/item/756>



Las exportaciones No Petroleras - Tradicionales en el período enero 2014 - febrero 2015 alcanzaron en promedio un valor FOB mensual de USD 531.5 millones, la participación de los bienes que conforman este grupo es la siguiente: *Banano y Plátano*, 41.7% *Camarón* 39.4%, *Cacao y Elaborados* 11.5%, *Atún y Pescado* 4.6%; y, *Café y Elaborados* 2.7%.

Exportaciones No Petroleras – Tradicionales

- Valores en millones de USD, participación porcentual (promedio mensual) -

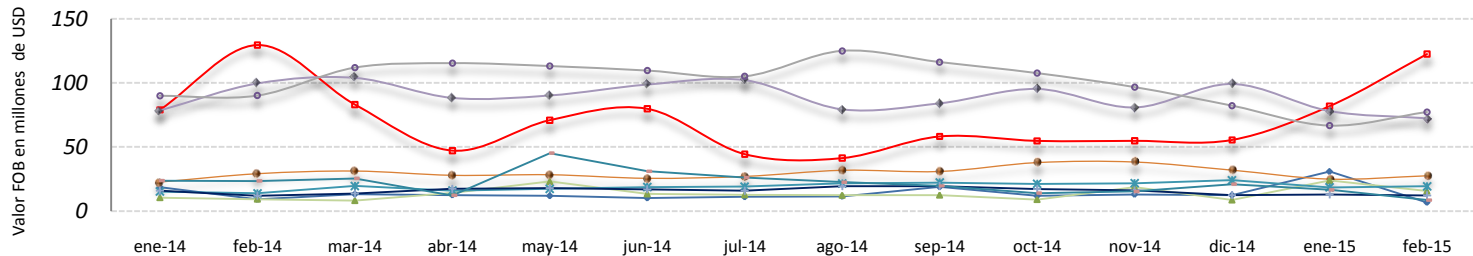
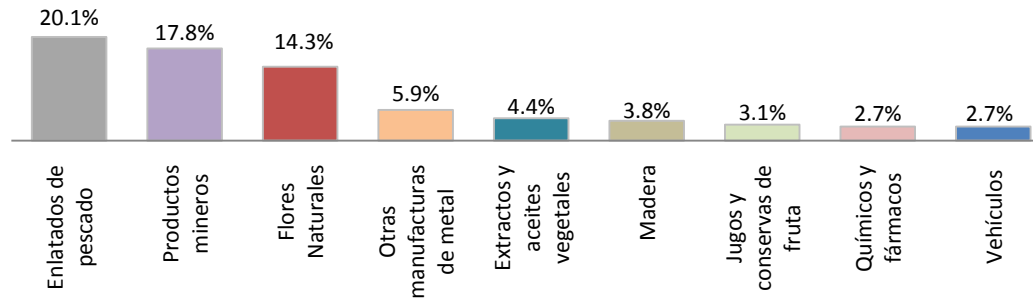


	ene-14	feb-14	mar-14	abr-14	may-14	jun-14	jul-14	ago-14	sep-14	oct-14	nov-14	dic-14	ene-15	feb-15
Banano y Plátano	233.3	191.5	231.2	220.2	228.9	202.5	210.7	217.9	204.9	215.4	226.9	224.2	246.0	250.1
Camarón	183.8	209.9	235.8	223.4	228.3	206.5	200.7	219.5	227.4	235.7	216.9	184.0	169.4	194.3
Cacao y elaborados	35.8	45.7	62.1	53.2	49.0	53.7	43.5	56.1	71.1	59.5	78.9	101.1	72.2	73.5
Atún y pescado	17.1	26.5	33.3	27.3	22.1	20.6	23.3	25.3	18.1	16.5	16.9	27.5	23.3	22.1
Café y elaborados	10.8	15.6	16.6	15.4	12.9	11.2	11.6	14.3	22.3	19.0	14.3	14.4	14.3	11.3

Las ventas externas *No Petroleras - No Tradicionales*, durante el período enero 2014 – febrero 2015, alcanzaron en promedio un valor FOB mensual de USD 500.9 millones, la participación de los principales bienes que conforman este grupo es la siguiente: *Enlatados de Pescado 20.1%, Productos Mineros 17.8%, Flores Naturales 14.3%, Otras Manufacturas de Metal 5.9%, Extractos y aceites vegetales 4.4%, Madera 3.8%, Jugos y Conservas de Frutas 3.1%, Químicos y Fármacos 2.7%; y, Vehículos 2.7%.*

Exportaciones No Petroleras - No Tradicionales

- Valores en millones de USD, participación porcentual (promedio mensual) -

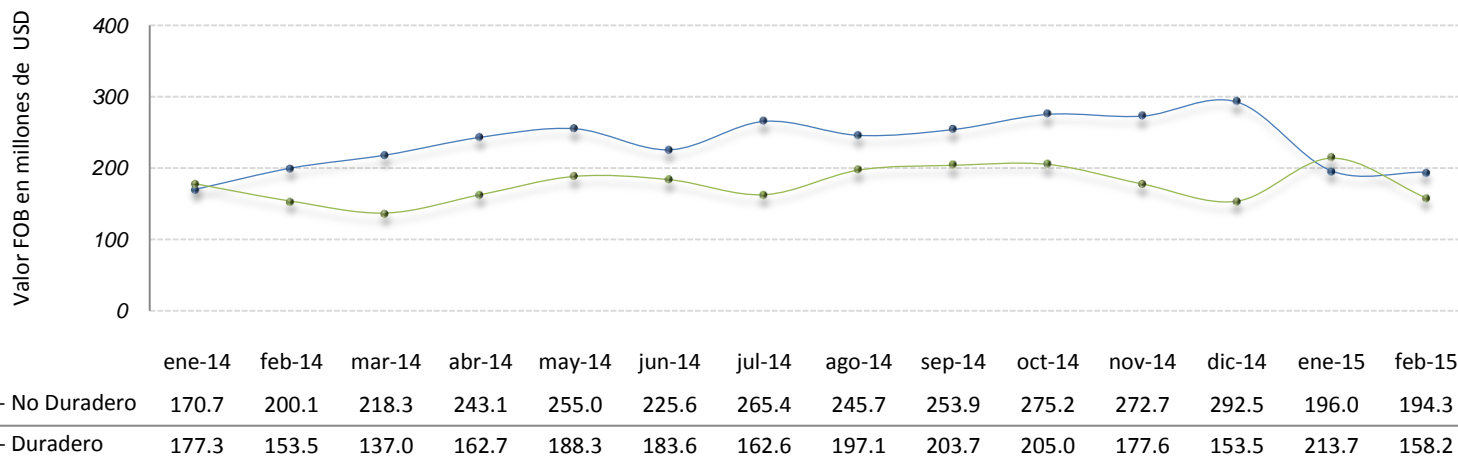


	ene-14	feb-14	mar-14	abr-14	may-14	jun-14	jul-14	ago-14	sep-14	oct-14	nov-14	dic-14	ene-15	feb-15
—■— Flores Naturales	79.0	129.5	83.1	47.2	70.9	79.8	44.4	41.3	58.2	54.8	54.8	55.5	81.8	122.4
—◆— Productos mineros	78.5	99.5	103.9	88.3	90.2	98.7	102.1	79.3	84.0	95.2	80.8	99.1	78.0	72.4
—○— Enlatados de pescado	89.8	90.1	111.9	115.4	113.1	109.6	105.1	125.0	116.2	107.6	96.7	82.2	66.7	77.3
—◆— Químicos y fármacos	18.7	9.1	13.3	12.6	11.9	10.2	11.1	11.5	18.9	11.8	13.0	12.5	31.0	6.8
—●— Otras manufacturas de metal	22.7	29.2	31.3	27.9	28.4	25.6	27.0	31.9	30.9	37.8	38.3	31.9	24.9	27.5
—▲— Vehículos	10.5	9.3	8.2	14.3	23.1	13.4	12.7	12.4	12.5	9.0	18.8	8.6	24.0	15.6
—✱— Madera	15.2	13.9	19.6	16.1	17.4	18.8	19.1	21.6	22.3	21.3	21.8	24.2	18.5	19.4
—◆— Juegos y Conservas de Fruta	16.0	12.0	13.6	17.3	18.0	17.1	15.9	19.6	19.4	17.2	16.1	12.5	13.0	12.3
—◆— Extractos y aceites vegetales	23.8	23.4	25.5	12.3	45.2	31.1	26.2	22.6	19.7	14.1	15.4	21.1	16.6	8.7

De acuerdo a la Clasificación de los Bienes por Uso o Destino Económico (CUODE), el promedio mensual en valor FOB de las importaciones de los *Bienes de Consumo* en el período enero 2014-febrero 2015 fue de USD 413 millones, los *Bienes de Consumo No Duraderos* participaron con el 57.2%, dentro de este grupo de bienes se han incluido a las importaciones realizadas a través de *Tráfico Postal Internacional y Correos Rápidos*, cuyo valor FOB mensual en promedio es de USD 16.5 millones; los *Bienes de Consumo Duradero* participaron con el 42.8%.

Importaciones – Bienes de Consumo

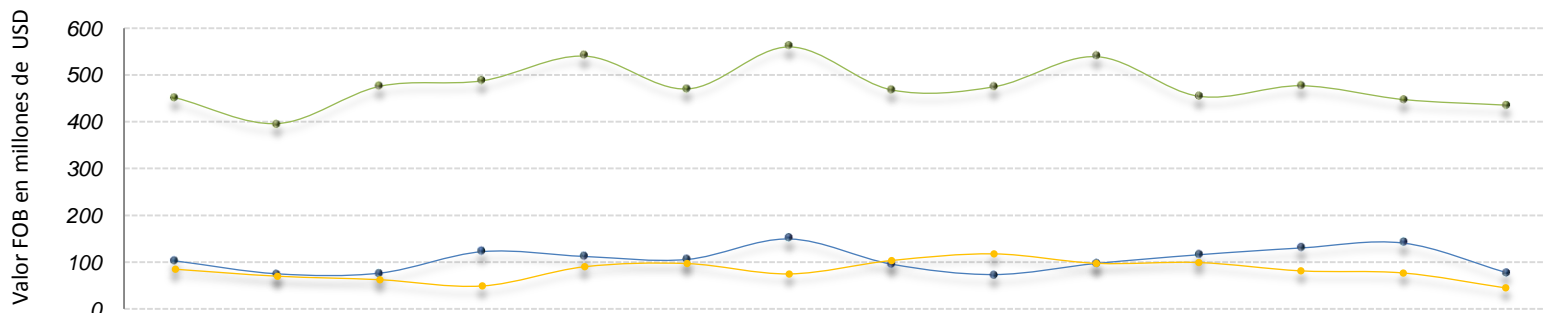
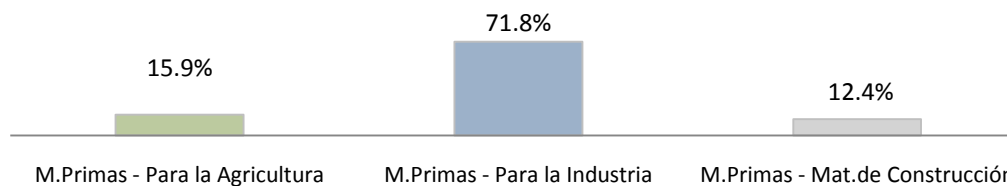
- Valores en millones de USD, participación porcentual (promedio mensual) -



En términos FOB, en promedio, se han importado mensualmente durante el período enero 2014 – febrero 2015, *Materias Primas* por USD 664.5 millones. La participación de los bienes que conforman este grupo fue: *Industriales* (71.8%), *Agrícolas* (15.9%) y *Materiales de Construcción* (12.4%). Se observa en el gráfico una tendencia creciente, 2.3% *Materias Primas para la agricultura*, 0.5% *Materias Primas para la Industria*; y , -0.7% los *Materiales de Construcción*.

Importaciones – Materias Primas

- Valores en millones de USD, participación porcentual (promedio mensual) -



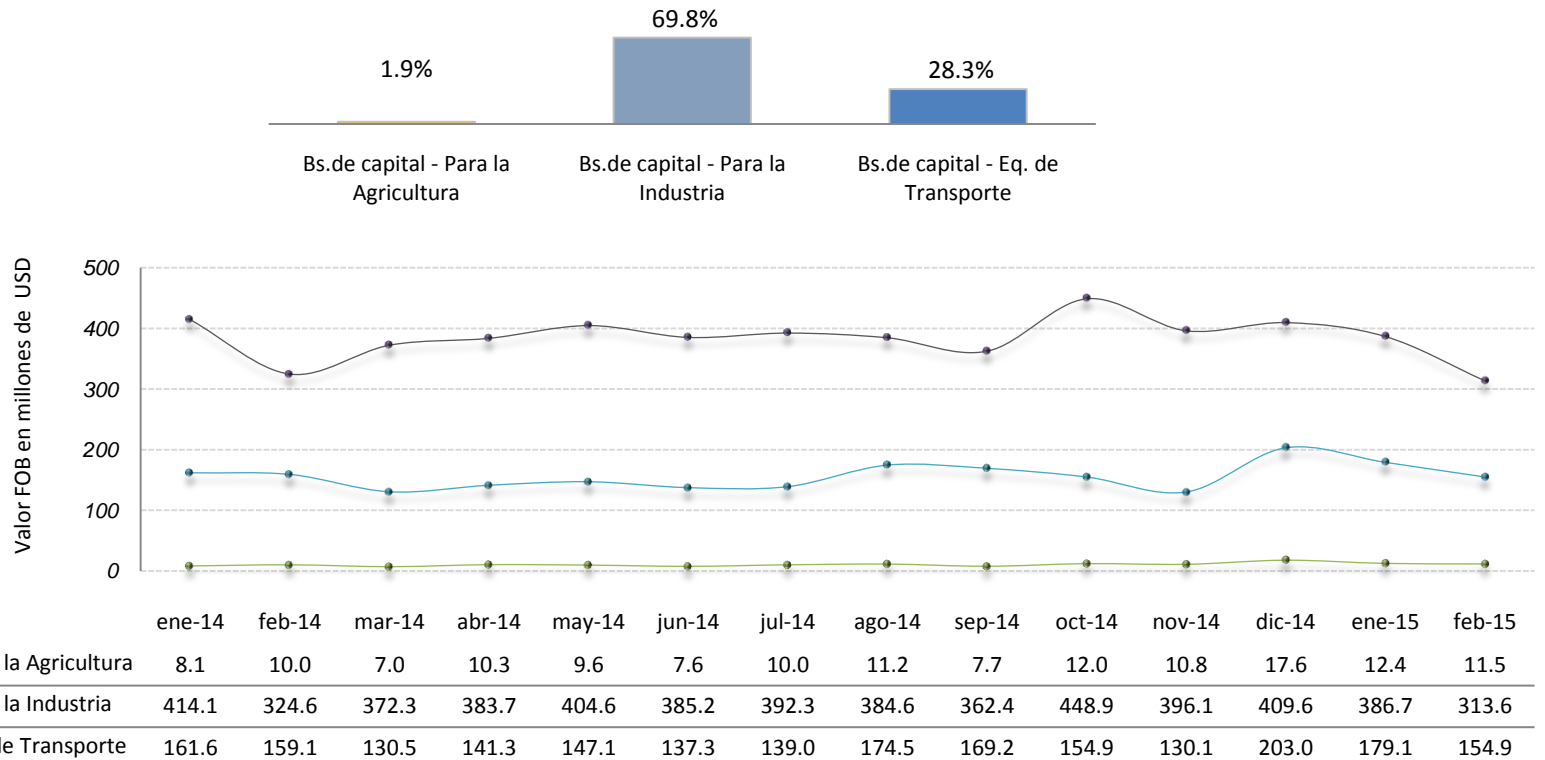
	ene-14	feb-14	mar-14	abr-14	may-14	jun-14	jul-14	ago-14	sep-14	oct-14	nov-14	dic-14	ene-15	feb-15
● M.Primas - Para la Agricultura	102.8	75.1	76.7	122.5	112.2	105.8	149.6	95.7	73.6	97.3	115.9	130.3	140.8	78.2
● M.Primas - Para la Industria	451.4	396.2	475.8	487.5	540.2	470.0	559.8	468.0	474.6	539.0	454.4	476.9	447.4	435.4
● M.Primas - Mat.de Construcción	84.8	70.0	62.5	49.2	90.3	97.1	74.9	103.6	117.8	97.5	99.3	81.4	76.9	45.0



La compra externa de *Bienes de Capital*, en promedio mensual, alcanzaron los USD 550.4 millones entre enero 2014 y febrero 2015; la participación en orden porcentual de los grupos que conforman estas mercancías fue: *Bienes de Capital para la industria* (69.8%), *Bienes de Capital - equipos de transporte* (28.3%); y, *Bienes de Capital para la agricultura* (1.9%).

Importaciones – Bienes de Capital

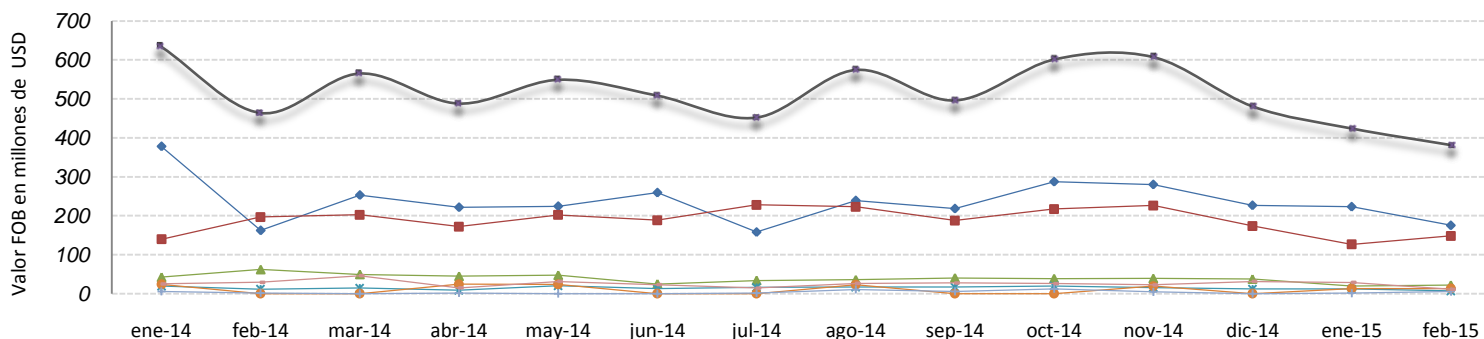
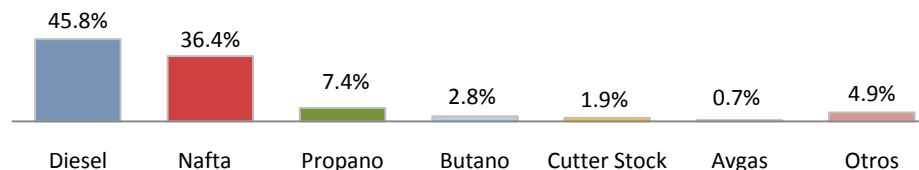
- Valores en millones de USD, participación porcentual (promedio mensual) -



Las importaciones de *Combustibles y Lubricantes*, en promedio mensual, alcanzaron los USD 515.9 millones entre enero 2014 y febrero 2015. La participación en orden porcentual de los bienes que conforman este grupo fue: *Diesel* 45.8%, *Nafta* 36.4%, *Propano* 7.4%, *Butano* 2.8%, *Cutter Stock* 1.9%, *Angas* 0.7% y *Otros* 4.9%.

Importaciones – Combustibles y Lubricantes

- Valores en millones de USD, participación porcentual (promedio mensual) -



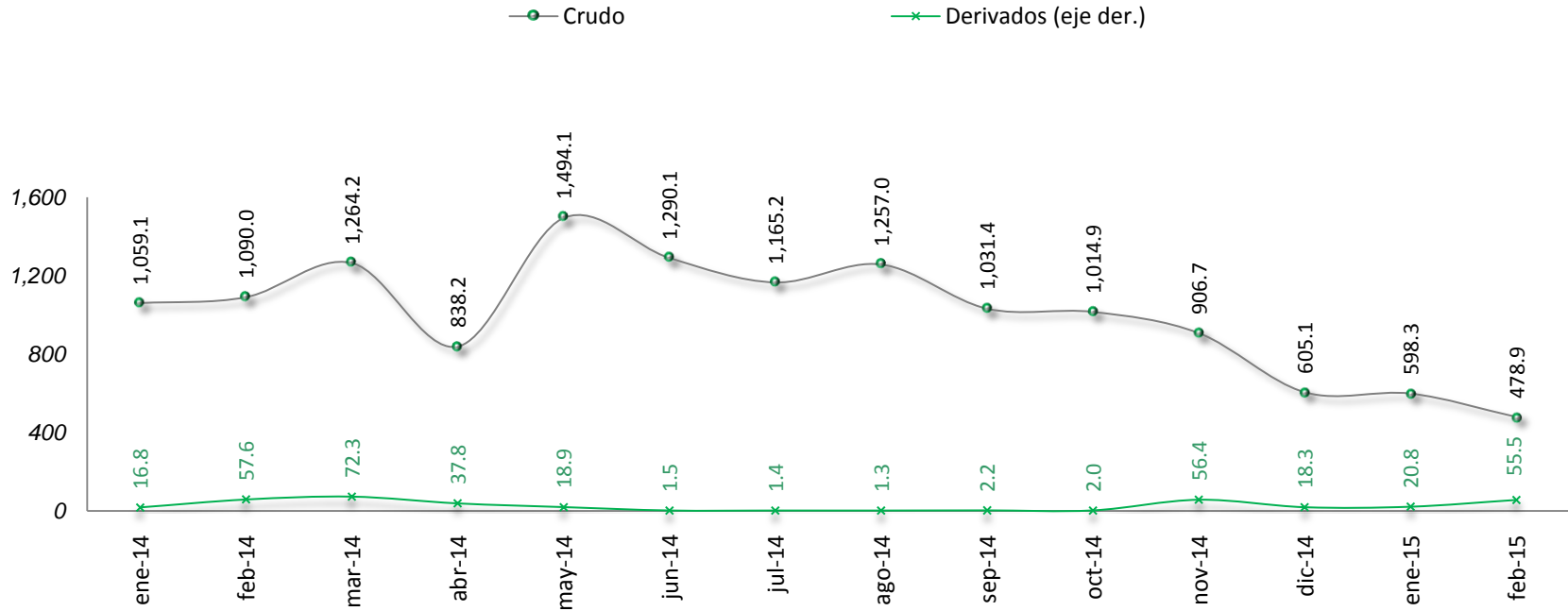
	ene-14	feb-14	mar-14	abr-14	may-14	jun-14	jul-14	ago-14	sep-14	oct-14	nov-14	dic-14	ene-15	feb-15
■ Total Comb. y Lubricantes	633.5	463.7	565.0	487.9	548.9	508.2	451.8	574.1	495.8	601.0	607.0	480.6	423.9	381.3
◆ Diesel	377.7	162.3	252.9	221.5	224.3	259.2	157.9	238.9	218.2	287.2	280.0	226.6	223.0	175.2
■ Nafta	139.6	196.6	202.5	172.1	202.1	188.7	227.8	222.9	187.5	217.3	226.5	173.6	126.6	148.1
▲ Propano	42.2	61.9	49.2	44.6	47.3	24.8	33.8	35.6	40.3	38.5	38.8	37.3	19.6	21.7
* Butano	19.4	11.6	14.4	8.6	20.3	12.6	15.9	16.8	16.8	19.8	15.6	11.9	11.9	6.9
○ Cutter Stock	23.9	0.0	0.0	24.3	23.8	0.0	0.0	23.0	0.0	0.0	19.3	0.0	12.9	13.2
+ Avgas	5.6	1.7	0.0	1.8	0.0	0.0	1.8	10.8	5.6	12.4	4.4	0.0	1.3	5.1
— Otros	25.0	29.4	45.9	15.0	31.1	22.9	14.5	26.3	27.5	25.8	22.4	31.3	28.6	11.2



El siguiente gráfico ilustra la evolución de las exportaciones de petróleo crudo y derivados durante el período enero 2014 y febrero 2015, el promedio mensual de las ventas externas de *crudo* fue de USD 1,006.7 millones y la sus *derivados* de USD 25.9 millones; la participación porcentual en promedio de estos dos bienes frente al total de exportaciones petroleras fue de 97.5% y 2.5%, respectivamente.

Exportaciones – Crudo y Derivados

- Valores en millones de USD



BANCO CENTRAL DEL ECUADOR
SUBGERENCIA DE PROGRAMACIÓN Y REGULACIÓN
DIRECCIÓN NACIONAL DE SÍNTESIS MACROECONÓMICA

2015 © Banco Central del Ecuador

www.bce.ec

Se permite la reproducción de este documento siempre que se cite la fuente.