



Evolución de la Balanza Comercial Enero - Marzo 2015

MAYO 2015

Subgerencia de Programación y Regulación
Dirección Nacional de Síntesis Macroeconómica

Contenido

- ▶ I. BALANZA COMERCIAL
 - Petrolera
 - No petrolera

- ▶ II. EXPORTACIONES
 - Petroleras
 - No petroleras

- ▶ III. IMPORTACIONES
 - Por uso o destino económico



I. BALANZA COMERCIAL

La Balanza Comercial en el primer trimestre de 2015 registró un déficit de *USD 899,3* millones, este resultado muestra un aumento del déficit comercial, si se compara con el saldo en el mismo período de 2014, que fue de *USD 469.4* millones.

BALANZA COMERCIAL (1)

Toneladas métricas en miles y valor USD FOB en millones

	Ene - Mar 2012		Ene - Mar 2013		Ene - Mar 2014		Ene - Mar 2015		Variación 2015 / 2014	
	TM	USD FOB	TM	USD FOB	TM	USD FOB	TM	USD FOB	USD FOB	
									Absoluta	Relativa
Exportaciones totales	7,281	6,205.4	7,284	6,194.0	7,480	6,635.6	8,317	4,892.1	-1,743.5	-26.3%
<i>Petroleras</i>	5,105.6	3,802.1	4,966.5	3,520.1	5,209.8	3,560.2	5,874.4	1,769.0	-1,791.2	-50.3%
<i>No petroleras</i>	2,175.5	2,403.3	2,317.9	2,673.9	2,269.8	3,075.4	2,442.5	3,123.1	47.7	1.6%
Importaciones totales	3,460	5,762.5	3,851	6,311.6	4,077	6,166.2	3,935	5,791.4	-374.9	-6.1%
<i>Bienes de consumo</i>	283	1,188.5	205	1,120.3	280	1,056.8	241	1,157.2	100.4	9.5%
<i>Tráfico Postal Internacional y Correos Rápidos (2)</i>	<i>n.d.</i>	39.5	1	48.9	1.1	53.4	0.6	27.5	-25.9	-48.5%
<i>Materias primas</i>	1,915	1,824.7	2,057	1,941.2	1,985	1,795.3	1,873	1,873.3	78.0	4.3%
<i>Bienes de capital</i>	133	1,550.5	143	1,647.9	138	1,587.5	157	1,612.2	24.7	1.6%
<i>Combustibles y Lubricantes</i>	1,129	1,147.2	1,445	1,522.8	1,674	1,662.2	1,663	1,110.5	-551.6	-33.2%
<i>Diversos</i>	1.2	11.2	1.2	10.2	1.5	10.9	1.3	10.6	-0.3	-2.6%
<i>Ajustes (3)</i>		0.8		20.2		0.1		-	-0.1	-
Balanza Comercial - Total		442.9		-117.6		469.4		-899.3	-1,368.7	-291.6%
<i>Bal. Comercial - Petrolera</i>		2,654.9		1,997.3		1,898.0		658.5	-1,239.6	-65.3%
<i>Bal. Comercial - No petrolera</i>		-2,212.0		-2,114.9		-1,428.6		-1,557.7	-129.1	-9.0%

(1) Las cifras son provisionales; su reproceso se realiza conforme a la recepción de documentos fuente de las operaciones de comercio exterior. A partir de 2011, y en el marco de la Ley Reformatoria a la Ley de Hidrocarburos, publicada en el Suplemento del Registro Oficial No. 244 de julio 27 de 2010, en las estadísticas de las exportaciones de petróleo crudo, se incluye a la Secretaría de Hidrocarburos (SHE), del Ministerio de Recursos Naturales no Renovables del Ecuador (MRNNR), como nueva fuente de información. Esta entidad es la responsable de proveer información sobre las distintas modalidades de pago, que por concepto de tarifa, reciben las compañías petroleras privadas que operan en el Ecuador, bajo la modalidad contractual de prestación de servicios. Para fines de este cuadro, se incluye el pago en especie destinado a la exportación.

(2) El BCE acogiendo las recomendaciones internacionales para el registro estadístico del comercio internacional de mercancías, a partir de la publicación IEM N° 1942, ha incluido en el grupo de Bienes de Consumo, las importaciones realizadas desde el año 2011 bajo la modalidad de Tráfico Postal Internacional y Correos Rápidos, cuya fuente de información es el SENA E.

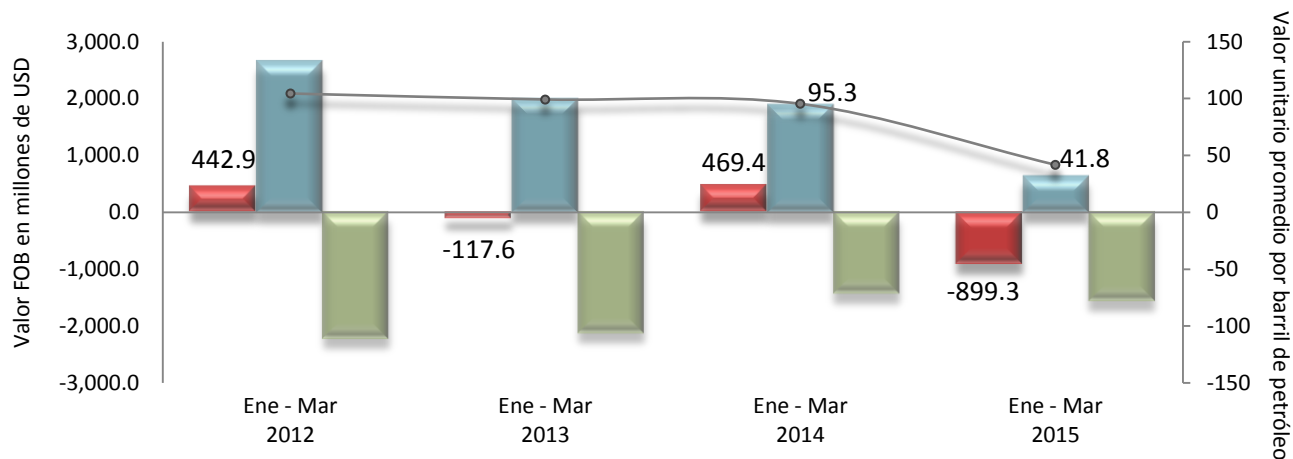
(3) Corresponde a las importaciones del Ministerio de Defensa Nacional



La *Balanza Comercial Petrolera*, en los tres primeros meses de 2015, presentó un saldo favorable de *USD 658.5 millones*; 65.3% menor que el superávit obtenido el mismo período de 2014, que fue de *USD 1,898 millones*. Esta caída se debe a una disminución en el [valor unitario promedio del barril exportado de crudo](#) en 56.2%, que pasó de *USD 95.3* a *USD 41.8* por barril. En volumen, las ventas externas petroleras fueron 12.8% superiores entre los períodos analizados.

Por su parte la *Balanza Comercial no Petrolera*, registrada entre enero y marzo 2015, aumento su déficit frente al resultado contabilizado en el primer trimestre de 2014, al pasar de *USD -1,428.6 millones* a *USD -1,557.7 millones*.

BALANZA COMERCIAL (*)



	Ene - Mar 2012	Ene - Mar 2013	Ene - Mar 2014	Ene - Mar 2015
■ Balanza Comercial - Total	442.9	-117.6	469.4	-899.3
■ Bal. Comercial - Petrolera	2,654.9	1,997.3	1,898.0	658.5
■ Bal. Comercial - No petrolera	-2,212.0	-2,114.9	-1,428.6	-1,557.7
● Valor unit. prom. barril petróleo (eje der.)	104.4	99.2	95.3	41.8

(*) A partir de 2011, y en el marco de la Ley Reformativa a la Ley de Hidrocarburos, publicada en el Suplemento del Registro Oficial No. 244 de julio 27 de 2010, en las estadísticas de las exportaciones de petróleo crudo, se incluye a la Secretaría de Hidrocarburos (SH), del Ministerio de Recursos Naturales no Renovables del Ecuador (MRNRR), como nueva fuente de información. Esta entidad es la responsable de proveer información sobre las distintas modalidades de pago, que por concepto de tarifa, reciben las compañías petroleras privadas que operan en el Ecuador, bajo la modalidad contractual de prestación de servicios. Para fines de este gráfico, se incluye el pago en especie destinado a la exportación.



II. EXPORTACIONES



	Ene - Mar 2012				Ene - Mar 2013				Ene - Mar 2014				Ene - Mar 2015				Variación 2015 / 2014		
	a	b	b/a	Partic.	a	b	b/a	Partic.	a	b	b/a	Partic.	a	b	b/a	Partic.	TM	Valor	Valor
	TM	USD FOB	unitario	en valor	TM	USD FOB	unitario	en valor	TM	USD FOB	unitario	en valor	TM	USD FOB	unitario	en valor	TM	USD FOB	unitario
Exportaciones Totales	7,281	6,205.4			7,284	6,194.0			7,480	6,635.6			8,317	4,892.1			11.2%	-26.3%	
Petroleras	5,106	3,802.1	103.6	100.0%	4,967	3,520.1	98.9	100.0%	5,210	3,560.2	95.3	100.0%	5,874	1,769.0	42.0	100.0%	12.8%	-50.3%	-56.0%
Crudo	4,730	3,529.9	104.4	92.8%	4,775	3,385.5	99.2	96.2%	5,007	3,413.4	95.3	95.9%	5,566	1,662.0	41.8	94.0%	11.2%	-51.3%	-56.2%
EP Petroecuador	4,138	3,099.4	104.8	81.5%	4,195	2,984.9	99.5	84.8%	4,467	3,052.0	95.6	85.7%	4,771	1,433.9	42.0	81.1%	6.8%	-53.0%	-56.0%
Crudo Oriente	2,646	1,998.7	105.6	52.6%	3,021	2,175.6	100.7	61.8%	2,838	1,957.1	96.4	55.0%	3,239	1,011.3	43.7	57.2%	14.1%	-48.3%	-54.7%
Crudo Napo	1,492	1,100.6	103.2	28.9%	1,174	809.3	96.4	23.0%	1,629	1,094.9	94.0	30.8%	1,532	422.6	38.6	23.9%	-5.9%	-61.4%	-59.0%
SH Tarifa Cías. Priv. Prest. Servicio (2)			101.8	11.3%	581		96.5	11.4%	540		93.6	10.2%	795		40.1	12.9%	47.1%	-36.9%	-57.1%
Compañías privadas Ctto. Participación	-	-	-	-	-	-	-	-	-	-	-	-	-	-	-	-	-	-	-
Derivados	376	272.3	94.8	7.2%	191	134.6	92.1	3.8%	203	146.8	94.8	4.1%	309	107.0	45.4	6.0%	52.3%	-27.1%	-52.1%
No Petroleras	2,175	2,403.3		100.0%	2,318	2,673.9		100.0%	2,270	3,075.4		100.0%	2,442	3,123.1		100.0%	7.6%	1.6%	
Tradicional	1,594	1,163.3		48.4%	1,728	1,242.6		46.5%	1,667	1,549.0		50.4%	1,858	1,656.9		53.1%	11.4%	7.0%	
Banano y Plátano	1,460	583.1	399.4	24.3%	1,594	654.0	410.3	24.5%	1,522	656.0	431.0	21.3%	1,675	755.7	451.1	24.2%	10.1%	15.2%	4.7%
Camarón	49	301.5	6,203.0	12.5%	49	329.7	6,681.9	12.3%	67	629.5	9,437.7	20.5%	80	560.3	6,980.6	17.9%	20.3%	-11.0%	-26.0%
Cacao y elaborados	52	131.6	2,525.5	5.5%	54	126.9	2,338.3	4.7%	48	143.7	3,000.1	4.7%	76	224.6	2,951.5	7.2%	58.9%	56.3%	-1.6%
Atún y pescado	23	93.8	4,121.0	3.9%	19	74.3	3,840.1	2.8%	23	76.9	3,386.1	2.5%	20	75.5	3,776.5	2.4%	-12.0%	-1.9%	11.5%
Café y elaborados	11	53.3	5,002.7	2.2%	11	57.7	5,373.5	2.2%	8	43.0	5,356.9	1.4%	6	40.9	6,387.7	1.3%	-20.1%	-4.8%	19.2%
No Tradicional	581	1,239.9		51.6%	590	1,431.3		53.5%	603	1,526.4		49.6%	585	1,466.2		46.9%	-3.0%	-3.9%	
Flores Naturales	34	226.0	6,698.9	9.4%	42	254.2	6,050.0	9.5%	47	291.5	6,259.0	9.5%	43	286.8	6,708.6	9.2%	-8.2%	-1.6%	7.2%
Enlatados de pescado	54	241.9	4,442.2	10.1%	67	343.9	5,140.6	12.9%	63	291.8	4,642.8	9.5%	63	239.6	3,818.2	7.7%	-0.2%	-17.9%	-17.8%
Productos mineros	7	53.3	7,600.1	2.2%	31	149.9	4,784.5	5.6%	47	281.9	5,941.4	9.2%	20	222.7	10,966.3	7.1%	-57.2%	-21.0%	84.6%
Otras Manufacturas de metal	23	94.9	4,061.8	3.9%	22	85.0	3,879.9	3.2%	23	83.1	3,540.4	2.7%	28	82.5	2,968.6	2.6%	18.4%	-0.7%	-16.2%
Extractos y aceites vegetales	59	71.4	1,217.7	3.0%	80	75.8	944.4	2.8%	70	72.7	1,045.3	2.4%	70	66.0	937.6	2.1%	1.3%	-9.2%	-10.3%
Madera	57	36.4	642.9	1.5%	62	37.9	612.4	1.4%	87	48.7	560.0	1.6%	90	59.9	666.9	1.9%	3.4%	23.1%	19.1%
Vehículos	5	53.8	11,782.3	2.2%	11	73.5	6,655.6	2.7%	3	28.0	11,106.6	0.9%	3	49.4	15,569.8	1.6%	25.7%	76.3%	40.2%
Químicos y fármacos	14	83.0	5,858.4	3.5%	30	35.2	1,161.9	1.3%	15	41.1	2,791.6	1.3%	15	49.2	3,391.4	1.6%	-1.3%	19.9%	21.5%
Harina de pescado	20	19.9	1,014.5	0.8%	19	30.4	1,593.3	1.1%	17	21.7	1,259.6	0.7%	21	39.4	1,838.2	1.3%	24.2%	81.2%	45.9%
Jugos y conservas de frutas	15	32.1	2,101.2	1.3%	14	30.9	2,235.9	1.2%	14	41.6	2,925.5	1.4%	18	39.1	2,222.9	1.3%	23.6%	-6.0%	-24.0%
Manuf.de cuero, plástico y caucho	12	46.1	3,724.0	1.9%	15	51.5	3,458.0	1.9%	16	51.4	3,167.5	1.7%	11	35.2	3,189.0	1.1%	-32.0%	-31.6%	0.7%
Elaborados de banano	30	21.1	694.2	0.9%	28	21.6	762.0	0.8%	41	29.1	706.7	0.9%	37	28.4	770.7	0.9%	-10.6%	-2.5%	9.1%
Otras manuf.textiles	6	23.5	4,240.7	1.0%	6	22.8	4,060.6	0.9%	6	25.5	4,161.0	0.8%	6	19.8	3,513.4	0.6%	-8.2%	-22.5%	-15.6%
Manuf. de papel y cartón	15	16.0	1,079.4	0.7%	15	13.9	902.6	0.5%	21	20.7	1,004.8	0.7%	13	14.5	1,118.9	0.5%	-37.1%	-30.0%	11.4%
Tabaco en rama	1	10.7	14,917.4	0.4%	1	8.4	16,714.2	0.3%	1	12.8	19,641.8	0.4%	1	13.0	18,083.8	0.4%	9.6%	0.9%	-7.9%
Fruta	48	17.4	363.4	0.7%	26	11.3	431.2	0.4%	18	9.0	495.3	0.3%	20	12.9	641.5	0.4%	10.7%	43.4%	29.5%
Maderas terciadas y prensadas	59	17.9	302.8	0.7%	17	11.6	682.0	0.4%	17	10.8	655.6	0.4%	16	12.5	778.1	0.4%	-2.7%	15.4%	18.7%
Otros elaborados del mar	3	5.6	1,602.4	0.2%	6	11.5	1,816.7	0.4%	5	6.8	1,482.7	0.2%	4	8.8	2,194.9	0.3%	-12.4%	29.7%	48.0%
Prendas de vestir de fibras textiles	0	4.3	11,731.9	0.2%	0	4.4	15,354.9	0.2%	0	5.2	14,773.9	0.2%	0	4.3	15,010.6	0.1%	-18.6%	-17.3%	1.6%
Abacá	3	4.8	1,504.9	0.2%	3	4.0	1,530.5	0.2%	2	3.1	1,511.8	0.1%	2	3.3	1,638.2	0.1%	-2.9%	5.2%	8.4%
Otros	116	159.7		6.6%	94	153.6		5.7%	91	149.8		4.9%	104	179.1		5.7%	15.3%	19.5%	

(1) Las cifras son provisionales, su reproceso se realiza conforme a la recepción de documentos fuente de las operaciones de comercio exterior.

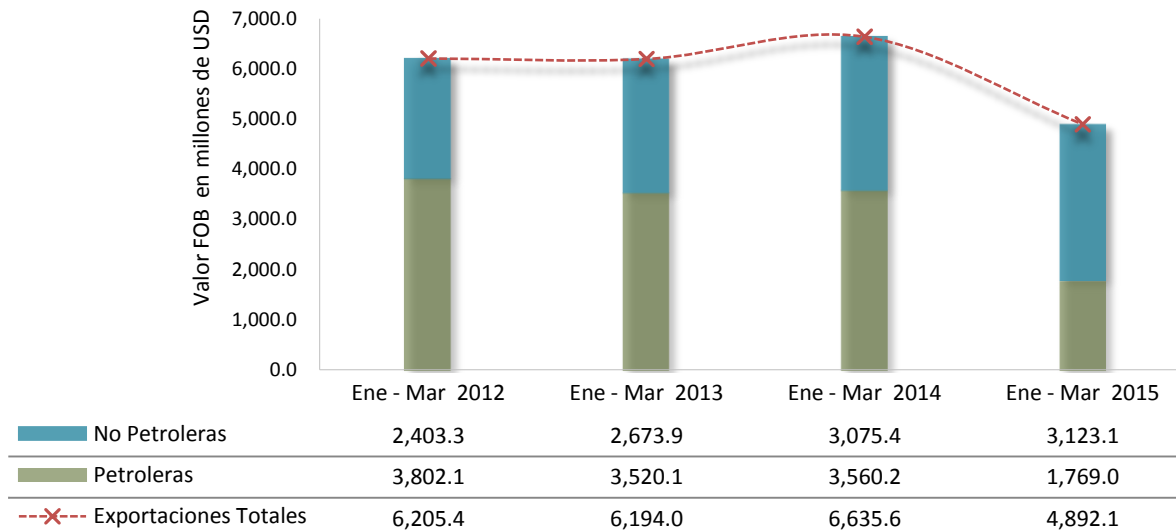
(2) A partir de 2011, y en el marco de la Ley Reformatoria a la Ley de Hidrocarburos, publicada en el Suplemento del Registro Oficial No. 244 de julio 27 de 2010, en las estadísticas de las exportaciones de petróleo crudo, se incluye a la Secretaría de Hidrocarburos (SHE), del Ministerio de Recursos Naturales no Renovables del Ecuador (MRNRR), como nueva fuente de información. Esta entidad es la responsable de proveer información sobre las distintas modalidades de pago, que por concepto de tarifa, reciben las compañías petroleras privadas que operan en el Ecuador, bajo la modalidad contractual de prestación de servicios. Para fines de este cuadro, se incluye el pago en especie destinado a la exportación. El precio de barril de las exportaciones efectuadas por la Secretaría de Hidrocarburos, se ha determinado considerando el precio promedio de las exportaciones de EP Petroecuador, tanto para el crudo Oriente como para el crudo Napo.

Las exportaciones totales en valores FOB, entre enero y marzo de 2015 alcanzaron *USD 4,892.1* millones, en términos relativos fueron menores en *-26.3%* con relación a las ventas externas registradas en los mismos meses del año 2014 (*USD 6,635.6* millones).

Las exportaciones petroleras, en volumen, durante el período de análisis aumentaron en *12.8%*, al pasar de 5,210 a 5,874 miles de toneladas métricas. En valor FOB, las ventas externas petroleras experimentaron una disminución de *-50.3%*, pasando de *USD 3,560.26* millones a *USD 1,769* millones. El valor unitario promedio del barril exportado de petróleo disminuyó en *-56.2%*.

EXPORTACIONES PETROLERAS Y NO PETROLERAS (*)

Valor FOB, millones de dólares

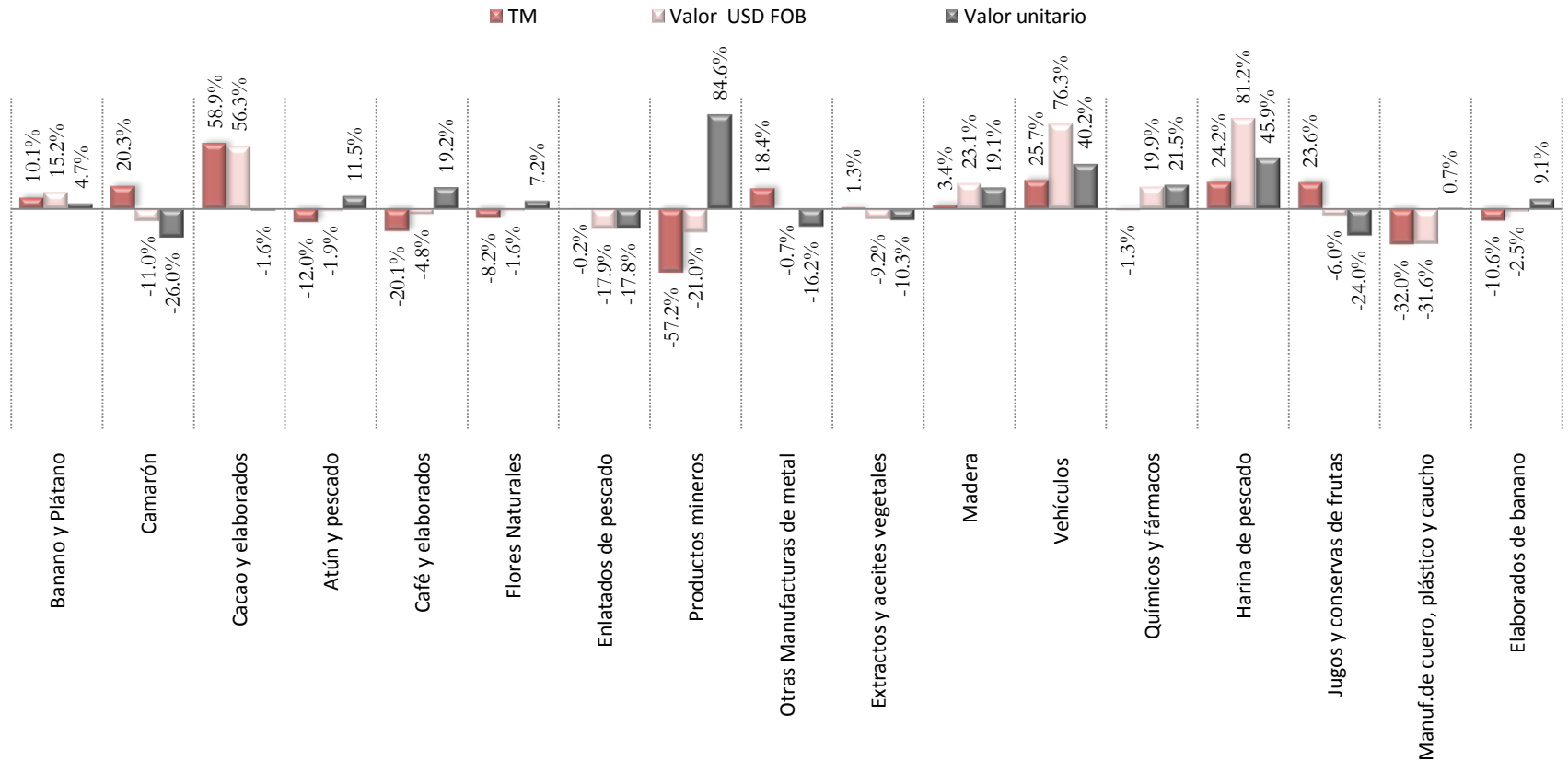


(*) A partir de 2011, y en el marco de la Ley Reformativa a la Ley de Hidrocarburos, publicada en el Suplemento del Registro Oficial No. 244 de julio 27 de 2010, en las estadísticas de las exportaciones de petróleo crudo, se incluye a la Secretaría de Hidrocarburos (SH), del Ministerio de Recursos Naturales no Renovables del Ecuador (MRNNR), como nueva fuente de información. Esta entidad es la responsable de proveer información sobre las distintas modalidades de pago, que por concepto de tarifa, reciben las compañías petroleras privadas que operan en el Ecuador, bajo la modalidad contractual de prestación de servicios. Para fines de este gráfico, se incluye el pago en especie destinado a la exportación.

Las exportaciones No Petroleras registradas en el período de análisis, totalizaron un valor FOB de *USD 3,123.1 millones*, monto superior en 1.6% respecto a enero – marzo de 2014, que fue de *USD 3,075.4 millones*. Este grupo de productos registró un aumento en volumen (toneladas métricas) de 7.6%, entre los dos períodos.

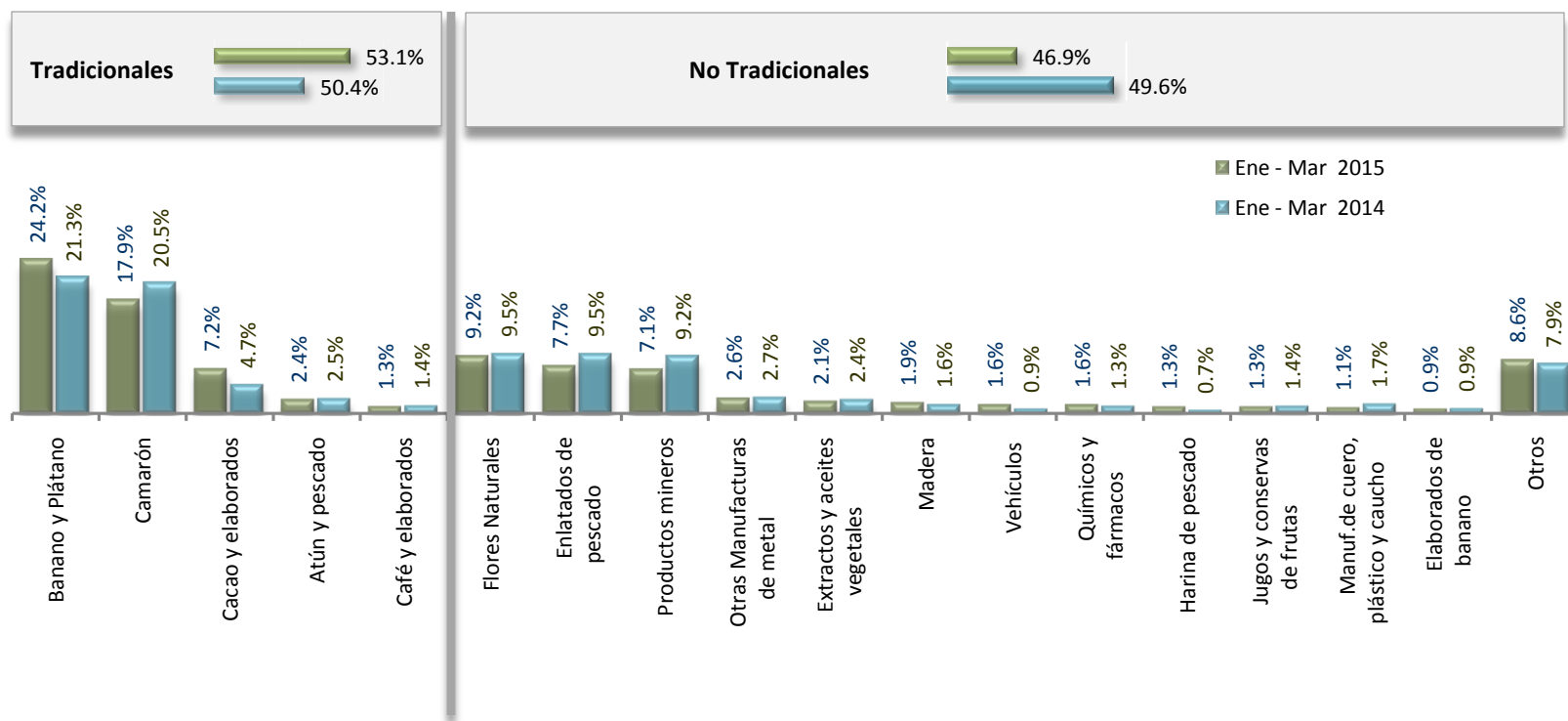
Las ventas externas No Petroleras Tradicionales totalizaron *USD 1,656.9 millones*, valor superior al exportado entre enero y marzo de 2014 en 7% (*USD 107.9 millones*); y, las No Tradicionales alcanzaron *USD 1,466.2 millones*, -3.9% (*USD -60.2 millones*) menos que las ventas efectuadas en el mismo período.

Variaciones porcentuales ene-mar 2015 / ene-mar 2014 de TM - valor FOB y valores unitarios de los principales productos de exportación No Petroleros



Las participaciones porcentuales de los productos *Tradicionales* y *No Tradicionales* en las exportaciones *No Petroleras*, registradas durante enero y marzo 2015, fueron de 53.1% y 46.9%, respectivamente.

Dentro de las exportaciones *No Petroleras Tradicionales*, la participación porcentual de los principales productos fue: *banano y plátano* (24.2%), *camarón* (17.9%), *cacao y elaborados* (7.2%), *atún y pescado* (2.4%); y, *café y elaborados* (1.3%). En las *No Tradicionales* destacan: *flores naturales* (9.2%), *enlatados de pescado* (7.7%), *productos mineros* (7.1%), *otras manufacturas de metal* (2.6%), *extractos y aceites vegetales* (2.1%), *madera* (1.9%), *vehículos* (1.6%), *químicos y fármacos* (1.6%), *harina de pescado* (1.3%), *jugos y conservas de frutas* (1.3%), *manufacturas de cuero, plástico y caucho* (1.1%), *elaborados de banano* (0.9%); y, *el resto de productos* que representan el (8.6%).





III. IMPORTACIONES

IMPORTACIONES ⁽¹⁾

Toneladas métricas en miles y valor USD FOB en millones

	Ene - Mar 2012				Ene - Mar 2013				Ene - Mar 2014				Ene - Mar 2015				Variación 2015 / 2014	
	Valor		Participación		Valor		Participación		Valor		Participación		USD		Valor		TM	USD FOB
	TM	USD FOB	TM	FOB	TM	USD FOB	TM	FOB	TM	USD FOB	TM	FOB	TM	FOB	TM	FOB		
Totales	3,460	5,762.5	100.0%	100.0%	3,851	6,311.6	100.0%	100.0%	4,077	6,166.2	100.0%	100.0%	3,935	5,791.4	100.0%	100.0%	-3.5%	-6.1%
Bienes de Consumo	283	1,228.1	8.2%	21.3%	205	1,169.3	5.3%	18.5%	280	1,110.2	6.8%	18.0%	241	1,184.7	6.1%	20.5%	-13.8%	6.7%
No duradero	210	666.2	6.1%	11.6%	136	630.9	3.5%	10.0%	213	589.0	5.2%	9.6%	166	623.9	4.2%	10.8%	-21.8%	5.9%
Duradero	74	522.4	2.1%	9.1%	68	489.4	1.8%	7.8%	65	467.7	1.6%	7.6%	74	533.3	1.9%	9.2%	12.8%	14.0%
Tráfico Postal Internacional y Correos Rápidos (2)	n.d.	40		0.7%	1.1	49		0.8%	1.1	53		0.9%	0.6	28	0.0%	0.5%		-48.5%
Materias Primas	1,915	1,824.7	55.3%	31.7%	2,057	1,941.2	53.4%	30.8%	1,985	1,795.3	48.7%	29.1%	1,873	1,873.3	47.6%	32.3%	-5.6%	4.3%
Para la agricultura	355	221.3	10.3%	3.8%	361	262.5	9.4%	4.2%	375	254.6	9.2%	4.1%	510	304.9	13.0%	5.3%	36.0%	19.8%
Para la industria	1,246	1,392.2	36.0%	24.2%	1,269	1,463.0	32.9%	23.2%	1,176	1,323.3	28.9%	21.5%	1,120	1,381.4	28.5%	23.9%	-4.7%	4.4%
Materiales de construcción	313	211.2	9.0%	3.7%	427	215.7	11.1%	3.4%	433	217.4	10.6%	3.5%	243	186.9	6.2%	3.2%	-44.0%	-14.0%
Bienes de Capital	133	1,550.5	3.8%	26.9%	143	1,647.9	3.7%	26.1%	138	1,587.5	3.4%	25.7%	157	1,612.2	4.0%	27.8%	13.6%	1.6%
Para la agricultura	3	22.4	0.1%	0.4%	4	25.4	0.1%	0.4%	3	25.2	0.1%	0.4%	5	32.4	0.1%	0.6%	33.4%	28.8%
Para la industria	73	1,035.1	2.1%	18.0%	77	1,149.7	2.0%	18.2%	73	1,111.1	1.8%	18.0%	77	1,089.6	2.0%	18.8%	5.9%	-1.9%
Equipos de Transporte	56	492.9	1.6%	8.6%	62	472.8	1.6%	7.5%	62	451.3	1.5%	7.3%	75	490.2	1.9%	8.5%	21.6%	8.6%
Combustibles y Lubricantes	1,129	1,147.2	32.6%	19.9%	1,445	1,522.8	37.5%	24.1%	1,674	1,662.2	41.0%	27.0%	1,663	1,110.5	42.3%	19.2%	-0.6%	-33.2%
Diversos	1.2	11.2	0.04%	0.2%	1	10.2	0.03%	0.2%	1.5	10.9	0.04%	0.2%	1.3	10.6	0.03%	0.2%	-10.3%	-2.6%
Ajustes (*)						20.2		0.3%										

(1) Las cifras son provisionales; su reproceso se realiza conforme a la recepción de documentos fuente de las operaciones de comercio exterior

(2) El BCE acogiendo las recomendaciones internacionales para el registro estadístico de mercancías, a partir de la publicación IEM N°42, ha incluido en el grupo de Bienes de Consumo, las importaciones realizadas desde el año 2011 bajo la modalidad de Tráfico Postal Internacional y Correos Rápidos, cuya fuente de información es el SENA E.

(3) Corresponde a las importaciones del Ministerio de Defensa Nacional

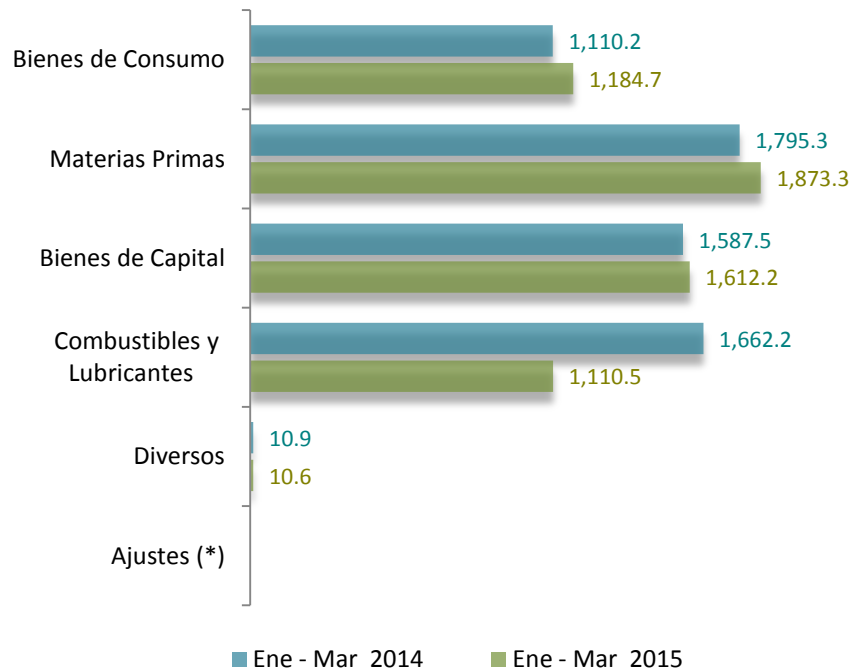
En el primer trimestre de 2015, las importaciones totales en valor FOB, alcanzaron USD 5,791.4 millones, nivel inferior en USD 374.9 millones a las compras externas realizadas durante enero-marzo de 2014 (USD 6,166.2 millones), lo cual representó una disminución de -6.1%.

De acuerdo a la Clasificación Económica de los Productos por Uso o Destino Económico (CUODE), en el cuadro se aprecia que al comparar los períodos enero-marzo 2014 y 2015, los grupos de productos cuyo valor FOB creció fueron: *Bienes de Consumo* (6.7%), *Materias Primas* (4.3%); y, *Bienes de Capital* (1.6%), mientras que disminuyeron los *Combustibles y Lubricantes* (-33.2%); y, *Productos Diversos* (-2.6%); en el grupo Bienes de Consumo, se encuentran incluidas las compras externas realizadas a través de tráfico postal internacional y correos rápidos, información proporcionada por el Servicio Nacional de Aduanas del Ecuador (SENAE).

IMPORTACIONES EN VALORES FOB Y PORCENTAJE DE PARTICIPACIÓN DE BIENES IMPORTADOS POR CUODE

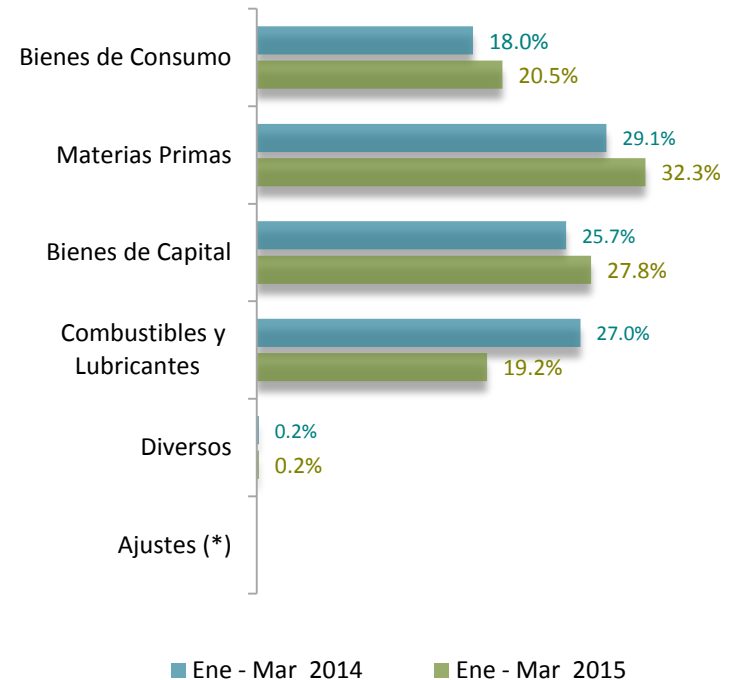
Ene-Mar/2015 y Ene-Mar/2014, millones de USD y porcentajes

Valores FOB importados por grupos de productos de acuerdo a la Clasificación por Uso y Destino Económico (CUODE) en millones de USD



(*) Corresponde a las importaciones del Ministerio de Defensa Nacional

Porcentaje de la participación de los grupos de productos de acuerdo a la Clasificación por Uso y Destino Económico (CUODE)

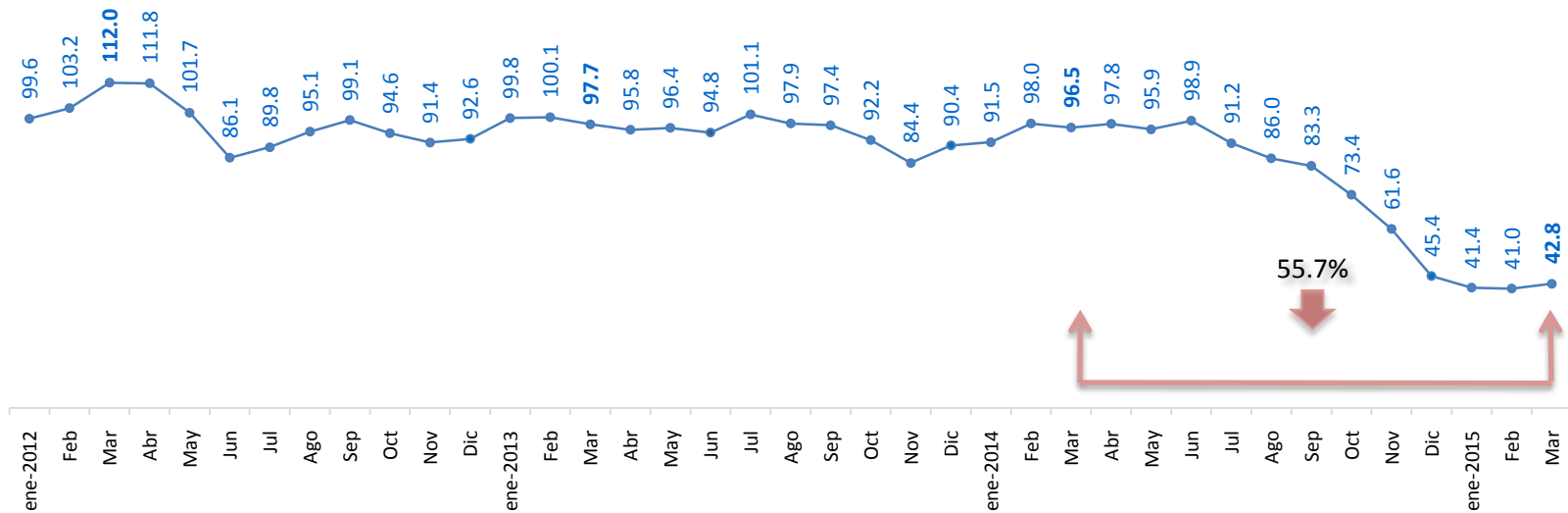


(*) Corresponde a las importaciones del Ministerio de Defensa Nacional

Durante enero 2012 y marzo 2015, el precio promedio del barril de petróleo facturado fue de USD 89; alcanzando sus mejores niveles los cinco primeros meses del 2012 (en promedio USD 105,7); febrero y julio de 2013 (USD 100,1 y USD 101,1); y, en junio de 2014 con una pequeña baja (USD 98,9). A partir de julio de 2014 se observa el inicio de una permanente caída, hasta llegar a marzo de 2015 a USD 42,8; 55,7% menos que el valor unitario promedio facturado en el mismo mes de 2014 que fue de USD 96,5 (*)

Precios del barril de petróleo facturado

- Valor en USD (promedio mensual) -



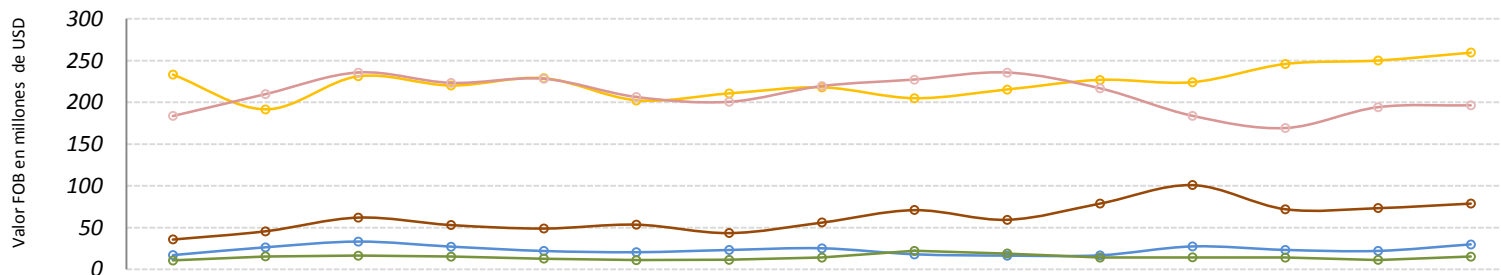
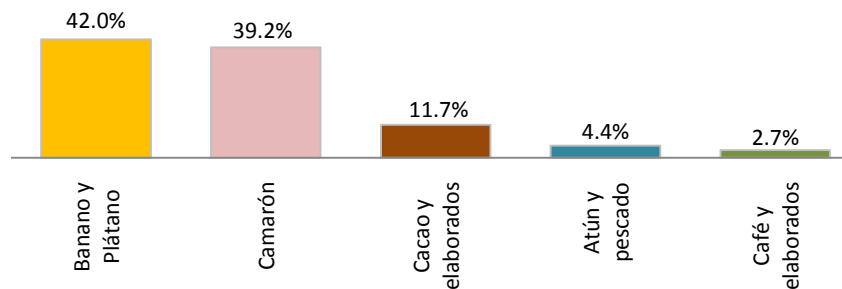
(*) Mayor información en el Reporte del Sector Petrolero <http://www.bce.fin.ec/index.php/component/k2/item/756>



Las exportaciones *No Petroleras - Tradicionales* en el período enero 2014 - marzo 2015 alcanzaron en promedio un valor FOB mensual de USD 533.2 millones, la participación de los bienes que conforman este grupo es la siguiente: *Banano y Plátano*, 42% *Camarón* 39.2%, *Cacao y Elaborados* 11.7%, *Atún y Pescado* 4.4%; y, *Café y Elaborados* 2.7%.

Exportaciones No Petroleras – Tradicionales

- Valores en millones de USD, participación porcentual (promedio mensual) -



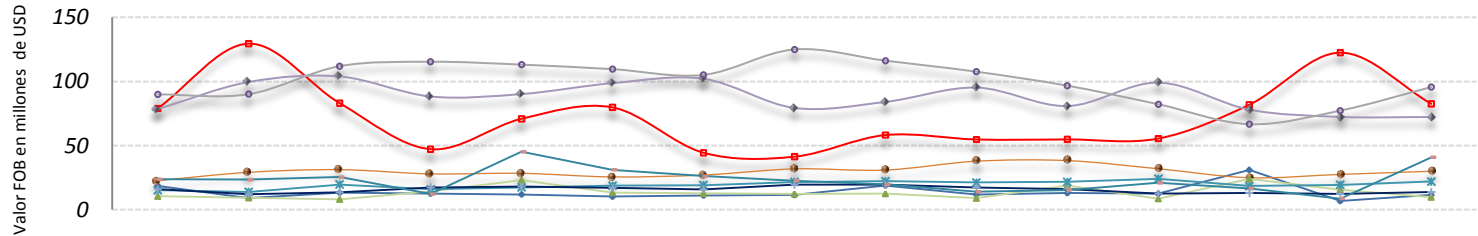
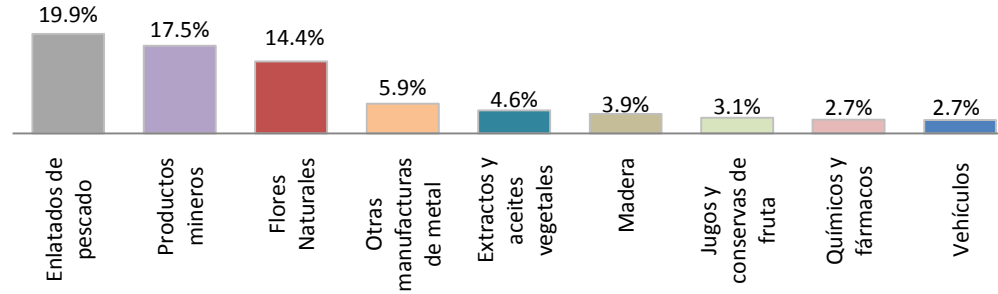
	ene-14	feb-14	mar-14	abr-14	may-14	jun-14	jul-14	ago-14	sep-14	oct-14	nov-14	dic-14	ene-15	feb-15	mar-15
—○— Banano y Plátano	233.3	191.5	231.2	220.2	228.9	202.5	210.7	217.9	204.9	215.4	226.9	224.2	246.0	250.1	259.6
—○— Camarón	183.8	209.9	235.8	223.4	228.3	206.5	200.7	219.5	227.4	235.7	216.9	184.0	169.4	194.3	196.5
—○— Cacao y elaborados	35.8	45.7	62.1	53.2	49.0	53.7	43.5	56.1	71.1	59.5	78.9	101.1	72.2	73.5	78.9
—○— Atún y pescado	17.1	26.5	33.3	27.3	22.1	20.6	23.3	25.3	18.1	16.5	16.9	27.5	23.3	22.1	30.0
—○— Café y elaborados	10.8	15.6	16.6	15.4	12.9	11.2	11.6	14.3	22.3	19.0	14.3	14.4	14.3	11.3	15.4



Las ventas externas *No Petroleras - No Tradicionales*, durante el período enero 2014 – marzo 2015, alcanzaron en promedio un valor FOB mensual de USD 503.6 millones, la participación de los principales bienes que conforman este grupo es la siguiente: *Enlatados de Pescado 19.9%*, *Productos Mineros 17.5%*, *Flores Naturales 14.4%*, *Otras Manufacturas de Metal 5.9%*, *Extractos y aceites vegetales 4.6%*, *Madera 3.9%*, *Jugos y Conservas de Frutas 3.1%*, *Químicos y Fármacos 2.7%*; y, *Vehículos 2.7%*.

Exportaciones No Petroleras - No Tradicionales

- Valores en millones de USD, participación porcentual (promedio mensual) -

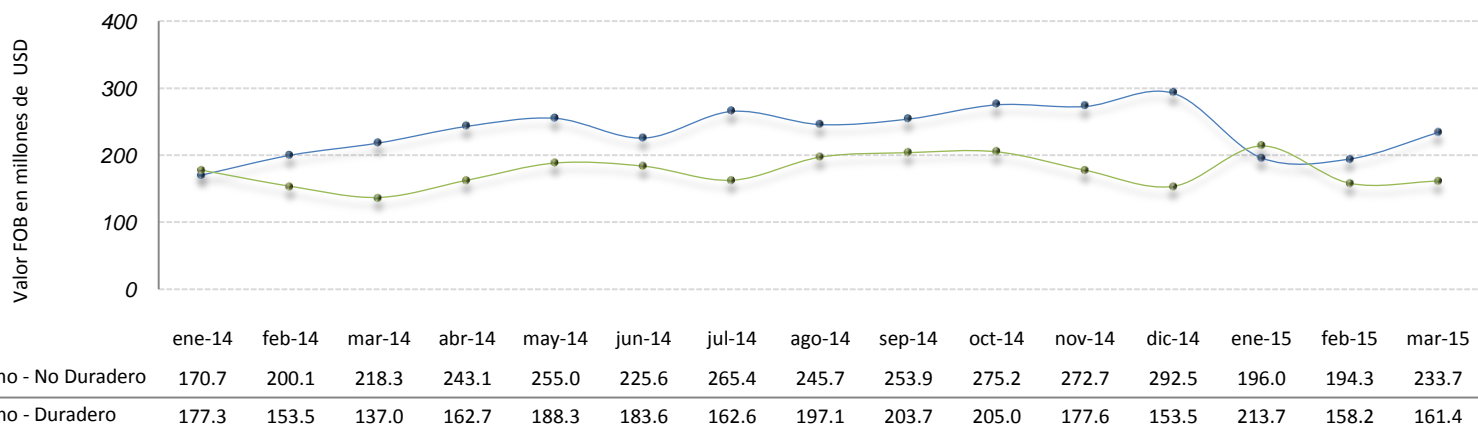
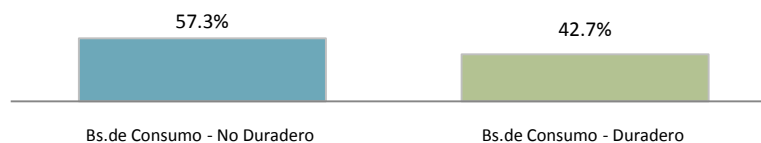


	ene-14	feb-14	mar-14	abr-14	may-14	jun-14	jul-14	ago-14	sep-14	oct-14	nov-14	dic-14	ene-15	feb-15	mar-15
— Flores Naturales	79.0	129.5	83.1	47.2	70.9	79.8	44.4	41.3	58.2	54.8	54.8	55.5	81.8	122.4	82.5
— Productos mineros	78.5	99.5	103.9	88.3	90.2	98.7	102.1	79.3	84.0	95.2	80.8	99.1	78.0	72.4	72.3
— Enlatados de pescado	89.8	90.1	111.9	115.4	113.1	109.6	105.1	125.0	116.2	107.6	96.7	82.2	66.7	77.3	95.6
— Químicos y fármacos	18.7	9.1	13.3	12.6	11.9	10.2	11.1	11.5	18.9	11.8	13.0	12.5	31.0	6.8	11.5
— Otras manufacturas de metal	22.7	29.2	31.3	27.9	28.4	25.6	27.0	31.9	30.9	37.8	38.3	31.9	24.9	27.5	30.0
— Vehículos	10.5	9.3	8.2	14.3	23.1	13.4	12.7	12.4	12.5	9.0	18.8	8.6	24.0	15.6	9.8
— Madera	15.2	13.9	19.6	16.1	17.4	18.8	19.1	21.6	22.3	21.3	21.8	24.2	18.5	19.4	22.0
— Juegos y Conservas de Fruta	16.0	12.0	13.6	17.3	18.0	17.1	15.9	19.6	19.4	17.2	16.1	12.5	13.0	12.3	13.8
— Extractos y aceites vegetales	23.8	23.4	25.5	12.3	45.2	31.1	26.2	22.6	19.7	14.1	15.4	21.1	16.6	8.7	40.8

De acuerdo a la Clasificación de los Bienes por Uso o Destino Económico (CUODE), el promedio mensual en valor FOB de las importaciones de los *Bienes de Consumo* en el período enero 2014-marzo 2015 fue de USD 501.9 millones, los *Bienes de Consumo No Duraderos* participaron con el 57.3% y los *Bienes de Consumo Duradero* participaron con el 42.7%.

Importaciones – Bienes de Consumo

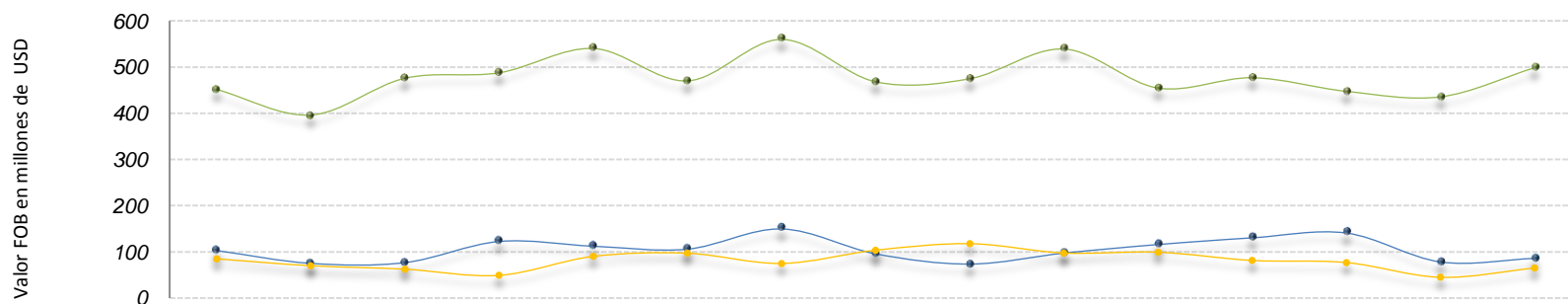
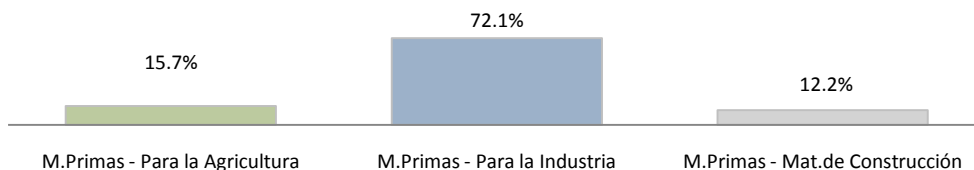
- Valores en millones de USD, participación porcentual (promedio mensual) -



En términos FOB, en promedio, se han importado mensualmente durante el período enero 2014 – marzo 2015, *Materias Primas* por USD 663.5 millones. La participación de los bienes que conforman este grupo fue: *Industriales* (72.1%), *Agrícolas* (15.7%) y *Materiales de Construcción* (12.2%).

Importaciones – Materias Primas

- Valores en millones de USD, participación porcentual (promedio mensual) -



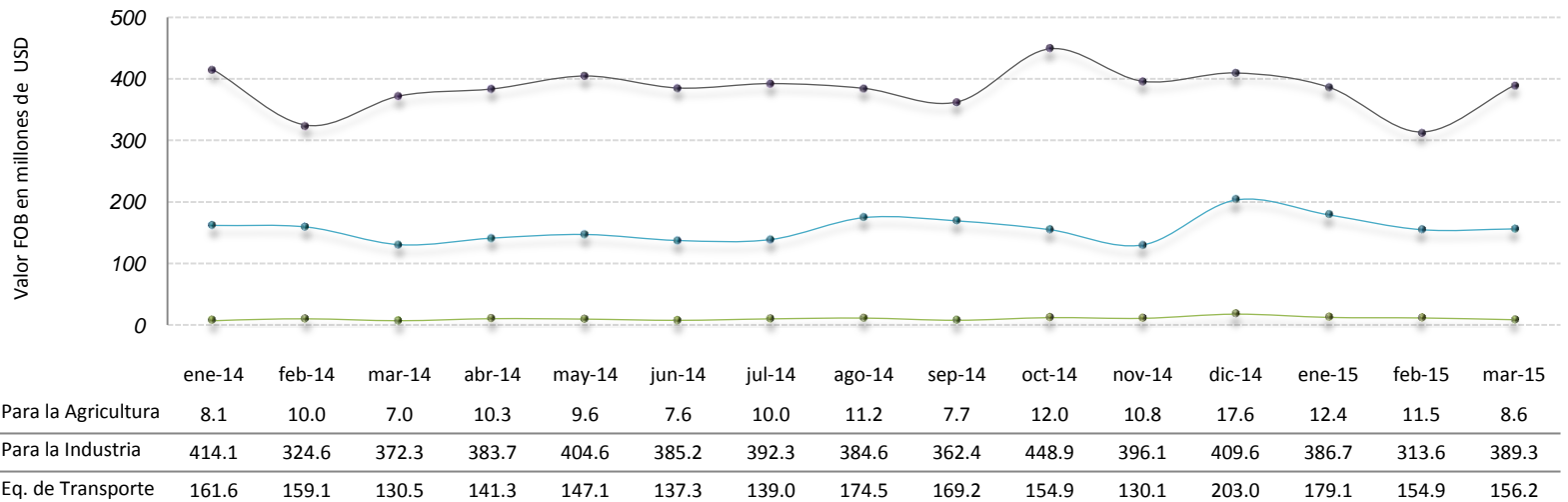
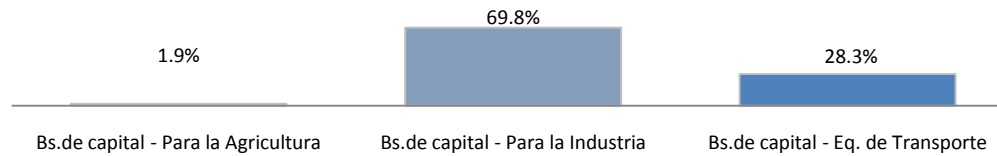
	ene-14	feb-14	mar-14	abr-14	may-14	jun-14	jul-14	ago-14	sep-14	oct-14	nov-14	dic-14	ene-15	feb-15	mar-15
M.Primas - Para la Agricultura	102.8	75.1	76.7	122.5	112.2	105.8	149.6	95.7	73.6	97.3	115.9	130.3	140.8	78.2	86.0
M.Primas - Para la Industria	451.4	396.2	475.8	487.5	540.2	470.0	559.8	468.0	474.6	539.0	454.4	476.9	447.4	435.4	498.5
M.Primas - Mat.de Construcción	84.8	70.0	62.5	49.2	90.3	97.1	74.9	103.6	117.8	97.5	99.3	81.4	76.9	45.0	65.1



La compra externa de *Bienes de Capital*, en promedio mensual, alcanzaron los USD 550.7 millones entre enero 2014 y marzo 2015; la participación en orden porcentual de los grupos que conforman estas mercancías fue: *Bienes de Capital para la industria* (69.8%), *Bienes de Capital - equipos de transporte* (28.3%); y, *Bienes de Capital para la agricultura* (1.9%).

Importaciones – Bienes de Capital

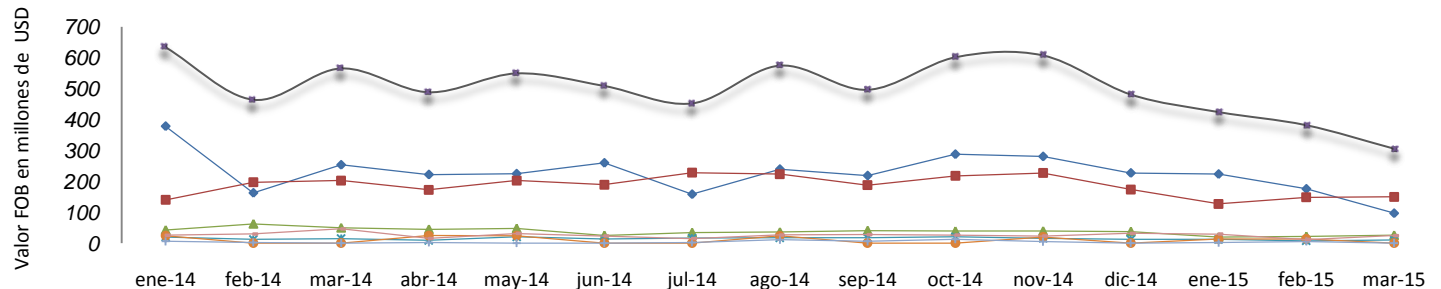
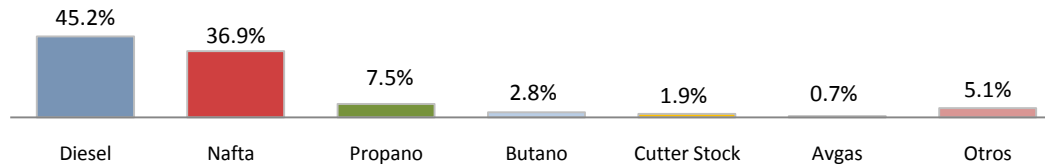
- Valores en millones de USD, participación porcentual (promedio mensual) -



Las importaciones de *Combustibles y Lubricantes*, en promedio mensual, alcanzaron los USD 501.9 millones entre enero 2014 y marzo 2015. La participación en orden porcentual de los bienes que conforman este grupo fue: *Diesel* 45.2%, *Nafta* 36.9%, *Propano* 7.5%, *Butano* 2.8%, *Cutter Stock* 1.9%, *Angas* 0.7% y *Otros* 5.1%.

Importaciones – Combustibles y Lubricantes

- Valores en millones de USD, participación porcentual (promedio mensual) -



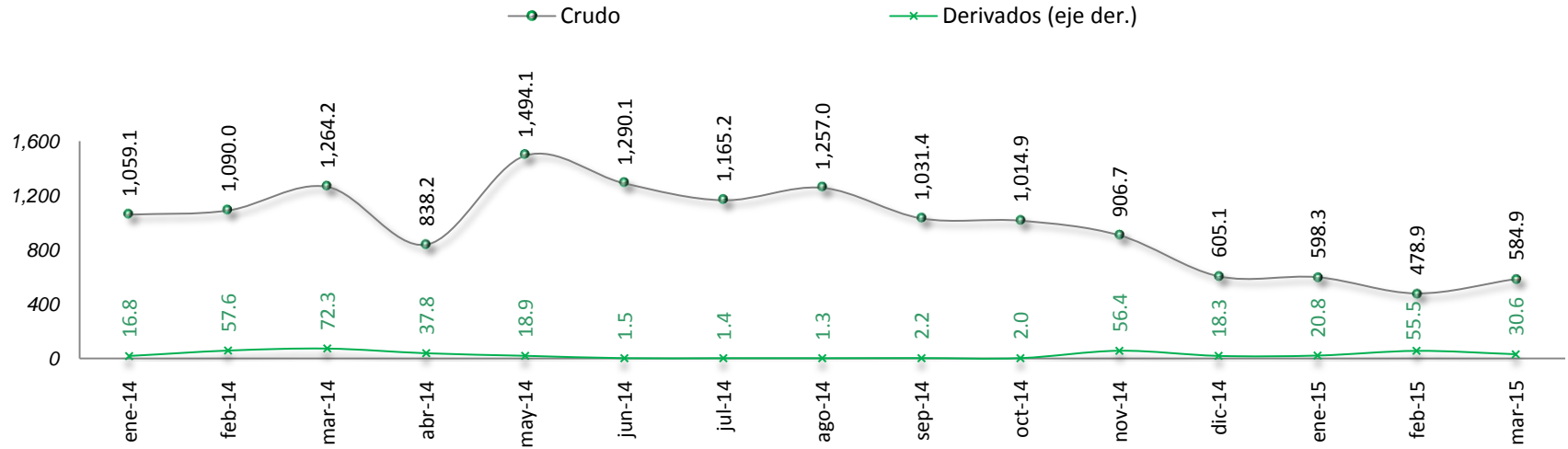
	ene-14	feb-14	mar-14	abr-14	may-14	jun-14	jul-14	ago-14	sep-14	oct-14	nov-14	dic-14	ene-15	feb-15	mar-15
— Total Comb. y Lubricantes	633.5	463.7	565.0	487.9	548.9	508.2	451.8	574.1	495.8	601.0	607.0	480.6	423.9	381.3	305.3
— Diesel	377.7	162.3	252.9	221.5	224.3	259.2	157.9	238.9	218.2	287.2	280.0	226.6	223.0	175.2	96.5
— Nafta	139.6	196.6	202.5	172.1	202.1	188.7	227.8	222.9	187.5	217.3	226.5	173.6	126.6	148.1	149.4
— Propano	42.2	61.9	49.2	44.6	47.3	24.8	33.8	35.6	40.3	38.5	38.8	37.3	19.6	21.7	25.3
— Butano	19.4	11.6	14.4	8.6	20.3	12.6	15.9	16.8	16.8	19.8	15.6	11.9	11.9	6.9	9.9
— Cutter Stock	23.9	0.0	0.0	24.3	23.8	0.0	0.0	23.0	0.0	0.0	19.3	0.0	12.9	13.2	0.0
— Avgas	5.6	1.7	0.0	1.8	0.0	0.0	1.8	10.8	5.6	12.4	4.4	0.0	1.3	5.1	0.0
— Otros	25.0	29.4	45.9	15.0	31.1	22.9	14.5	26.3	27.5	25.8	22.4	31.3	28.6	11.2	24.3



El siguiente gráfico ilustra la evolución de las exportaciones de petróleo crudo y derivados durante el período enero 2014 y marzo 2015, el promedio mensual de las ventas externas de *crudo* fue de USD 978.5 millones y la sus *derivados* de USD 26.2 millones; la participación porcentual en promedio de estos dos bienes frente al total de exportaciones petroleras fue de 97.4% y 2.6%, respectivamente.

Exportaciones – Crudo y Derivados

- Valores en millones de USD



BANCO CENTRAL DEL ECUADOR
SUBGERENCIA DE PROGRAMACION Y REGULACIÓN
DIRECCIÓN NACIONAL DE SÍNTESIS MACROECONÓMICA

2015 © Banco Central del Ecuador

www.bce.ec

Se permite la reproducción de este documento siempre que se cite la fuente.