



BANCO CENTRAL DEL ECUADOR

**Informe Mensual de Inflación**

**Septiembre 2006**

**Dirección General de Estudios**

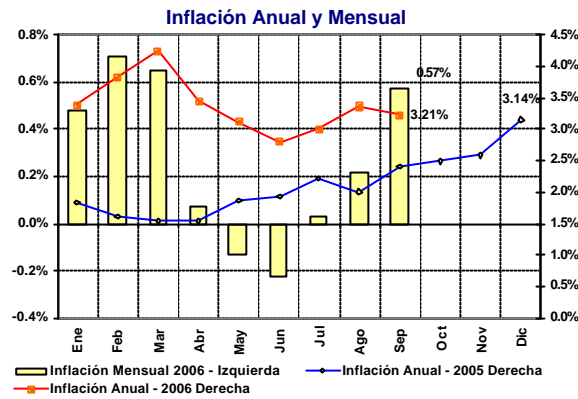
## INDICE DE CONTENIDO

1. RESUMEN.....	3
2. INFLACIÓN DE BIENES TRANSABLES Y NO TRANSABLES.....	4
3. INDICE DE PRECIOS RELATIVOS.....	5
4. INFLACIÓN POR DIVISIONES DE CONSUMO Y SECTOR ECONÓMICO.....	6
5. INFLACIÓN POR CIUDAD.....	8
6. ÍNDICE DE PRECIOS AL PRODUCTOR .....	11
7. INFLACIÓN EN AMERICA LATINA Y ESTADOS UNIDOS .....	13
8. INFLACIÓN INTERNACIONAL.....	15

## 1. RESUMEN<sup>1</sup>

Para el mes de septiembre de 2006, la inflación mensual alcanzó un valor de 0.57%. Esta cifra refleja una aceleración del ritmo de crecimiento de los precios, superior en más del doble al observado en el mes de agosto (0.21%). Este incremento mensual en el nivel de precios generó una inflación anual de 3.21%. La inflación observada en septiembre confirma el repunte inflacionario que se viene observando desde mayo (Gráfico 1).

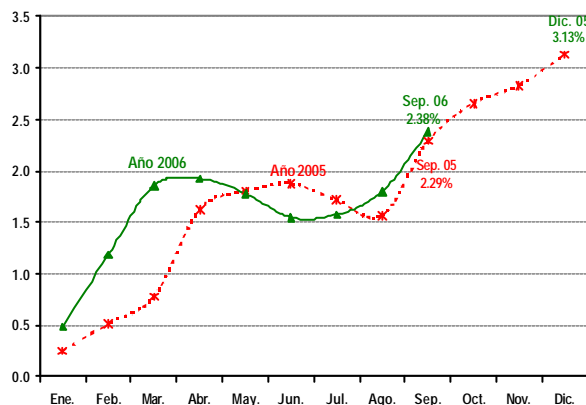
Gráfico 1



El aumento del ritmo mensual de crecimiento de los precios en septiembre, se atribuye a las alzas mensuales del rubro *Educación* (3.35%) y en particular dentro de esta división, aumentos en los costos de la enseñanza universitaria (4.84%), y en el pago por pensiones en la enseñanza primaria (3.86%) y secundaria (3.87%) de los establecimientos educativos de la Sierra, debido al inicio del nuevo período escolar en dicha región.

En este sentido, la inflación acumulada para el período enero-septiembre de 2006 fue de 2.38%, cifra ligeramente superior al valor registrado en el período enero-septiembre de 2005, período en el que la inflación acumulada alcanzó 2.29% (Gráfico 2).

Gráfico 2  
Inflación Acumulada  
- porcentajes -



En la inflación anual, los *bienes transables* se constituyeron en los de mayor aporte a la inflación global de septiembre de 2006 con 1.72%, en tanto que los bienes no transables lo hicieron de menor nivel con el 1.49%. Por el contrario, en términos mensuales, debido a la elevada variación del rubro *Educación* durante

<sup>1</sup> En general, si no se menciona lo contrario, la fuente de información para las tablas y gráficos es el Instituto Nacional de Estadísticas y Censos (INEC). La elaboración corresponde al Banco Central del Ecuador (BCE).

este mes, la contribución de los *bienes no transables* (0.37%) fue superior, a la contribución de los *bienes transables* (0.20%).

Vale resaltar que en comparación con el año anterior 2005, el inicio del período escolar en la Sierra del año 2006 presentó un menor crecimiento de sus valores de pensiones y matrículas. Mientras en este año el incremento de sus precios fue de 3.35%; en el 2005 fue de 6.17%. Similar efecto ocurrió en el mes de abril de 2006, con ocasión del inicio de clases en la Región Costa, cuando el índice mensual de este rubro aumentó en 2.87%, mientras en el 2005 el aumento fue de 5.04%, lo que advierte que los aumentos de precios a nivel educativo se estarían estabilizando.

Suponiendo que la inflación en el último trimestre del presente año evolucione de manera similar a la registrada en el mismo período del año 2005, al mes de diciembre de 2006, la inflación anual cerraría en 3.21%, cifra ligeramente superior a la inflación de diciembre del año anterior (3.13%); en tanto que la inflación promedio anual de 2006 se situaría en 3.33%. En comparación con las previsiones de inflación del Banco Central del Ecuador, la variación en un escenario medio para fin de período sería 3.09% y la promedio anual 3.34%.

## 2. LA INFLACIÓN DE BIENES TRANSABLES Y NO TRANSABLES

Los *bienes transables* contribuyeron mayormente a la inflación general anual con 1.72%, frente al 1.49% de los *bienes no transables*; con lo cual, por cuarto mes consecutivo los bienes transables son los que más contribuyen a la inflación general anual. (Gráfico 3).

La inflación anual de los *bienes no transables* en el mes de septiembre registró una reducción debido a que el incremento anual del rubro *Educación* en septiembre (6.33%) fue menor al registrado en similar mes del año 2005 que fue de 13.65%. Por su parte, la inflación anual de *bienes transables* registra una tendencia creciente por tercer mes consecutivo, como consecuencia de los incrementos registrados a lo largo del año en la división *Bebidas alcohólicas, tabacos y estupefacientes* y en *Alimentos y bebidas no alcohólicas*, las cuales han presentado durante el año, crecimientos promedio mensuales de precios de 0.44% y 0.38%, respectivamente. A septiembre de 2006, los precios de los *bienes transables* registran una variación mensual de 0.35%, la misma que se acelera a partir del mes de agosto revirtiendo el comportamiento de los meses de abril-julio donde se registraron deflaciones. Estas alzas de precios han provocado que la tasa de inflación anual de este grupo de productos se ubique en septiembre en 3.03% (Gráfico 4).

Gráfico 3

Contribución a la Inflación Anual de Transables y No Transables

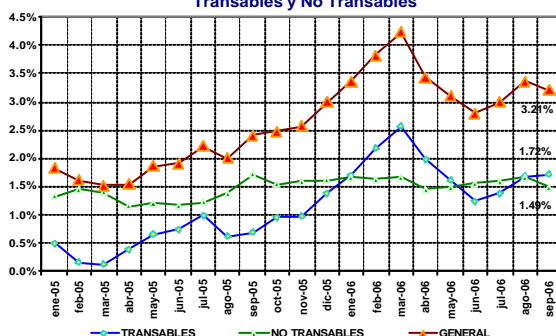
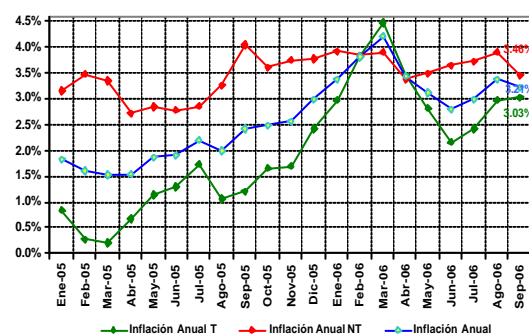


Gráfico 4

Inflación Anual de Transables y No Transables



Al interior del grupo de *bienes no transables*, destacan los siguientes incrementos mensuales de precios: pan (5.68%), enseñanza universitaria (créditos) (4.84%), pensión enseñanza primaria (3.86%), pensión enseñanza secundaria (3.57%), matrícula primaria (3.42%) y matrícula secundaria (3.22%). Según el INEC, en el caso del pan, los precios suben debido al aumento del precio de la harina; y, en el caso de los rubros de

*Educación*, como resultado del ajuste anual en las pensiones y matrículas por inicio del período escolar en la región Sierra. Dentro del segmento de *bienes transables*, se destacan los siguientes aumentos mensuales: Papa (13.09%), culantro (12.83%), tomate riñón (10.23%), melón (9.76%), pollo preparado (5.76%) y cigarrillos (5.00%). En el caso de los bienes agrícolas, debido a la erupción del volcán Tungurahua, ubicado en la Provincia del mismo nombre, y que provocó por un lado la pérdida de grandes extensiones de cultivos, y el encarecimiento de los productos que salen de esta región y que no fueron abastecidos por la producción del resto de ciudades del país.

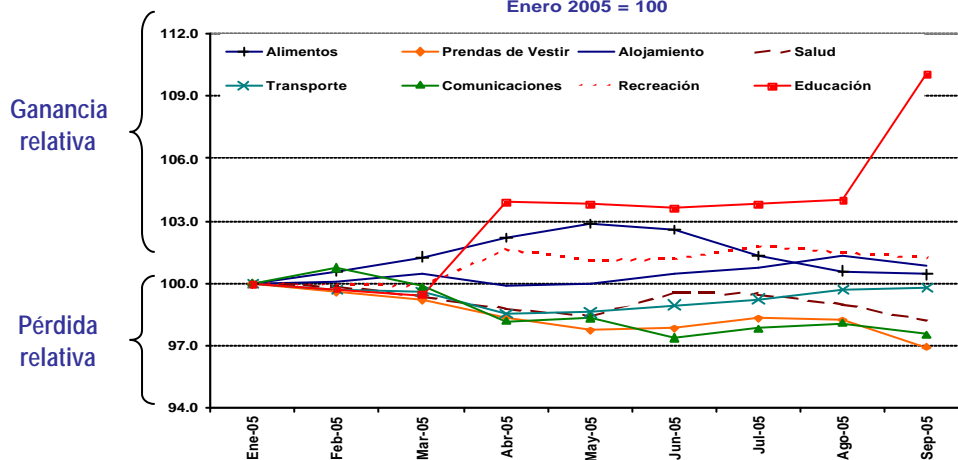
Los *bienes no transables* de mayor variación anual son los siguientes: cambio de aceite y lubricantes (15.2%), pan corriente (15.18%), arriendo de pieza (9.74%), matrícula primaria (9.15%); y, matrícula secundaria (8.74%). Por su parte, los *bienes transables* de mayor variación anual en sus precios a septiembre del 2006 son: limón (37.0%), plátano verde (30.44%), cebolla blanca (27.49%), azúcar refinada (23.08%); y, plátano maduro (20.15%), principalmente.

### 3. EL INDICE DE PRECIOS RELATIVOS<sup>2</sup>

Durante el 2006, la *Educación*, los Alimentos y el Alojamiento se han encarecido más, en relación al resto de grupos de consumo. Por el contrario, los sectores de *Comunicaciones* y *Recreación* muestran un abaratamiento relativo (Ver Gráfico 6). Por su lado, en el año 2005 (Gráfico 5) los precios relativos se mostraron muy similares en cuanto a la *Educación* que fue el que mayor índice presentó (110.06). Le siguen en su orden, Recreación, Alojamiento y Alimentos. Los de menor crecimiento fueron las prendas de vestir y comunicaciones.

Gráfico 5

Evolución del Índice de Precios Relativos por Grupo de Productos NACIONAL  
Enero 2005 = 100



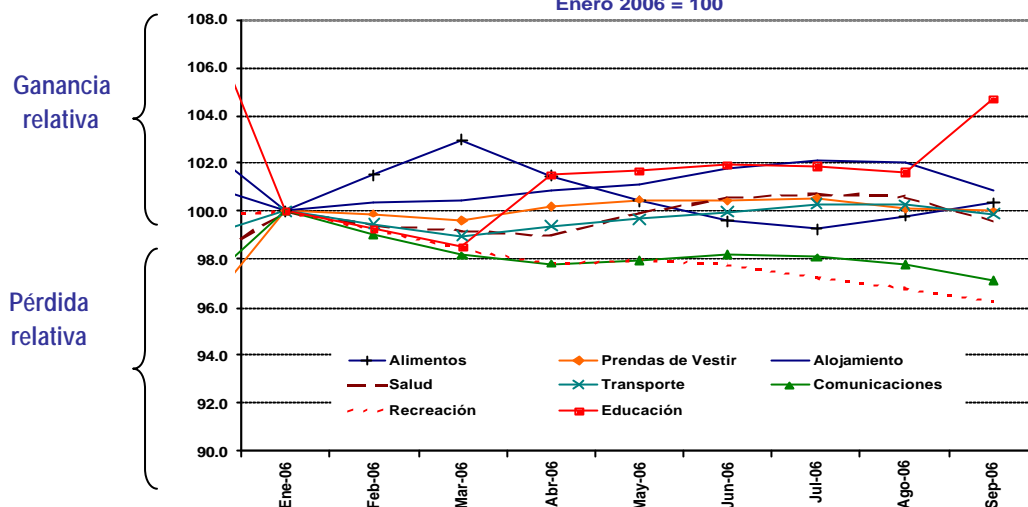
<sup>2</sup> El Índice de Precios Relativos (IPR) del grupo de productos J se calcula de la siguiente manera:

$$IPR_J = \frac{P_J}{P_{J^-}} = \frac{\frac{\sum_{i \in J} w_i IP_i}{\sum_{i \in J} w_i}}{\frac{\sum_{i \in J^-} w_i IP_i}{\sum_{i \in J^-} w_i}}$$

donde: J son todos los bienes y servicios que forman parte de la canasta del IPC que no están incluidos en J,  $P_J$  es el índice de precios del grupo J y  $w_i$  son las ponderaciones de los índices de precios  $IP_i$  de cada producto i de la canasta del IPC. El IPR del sector J intuitivamente señala cual es el nivel de precios del sector analizado, respecto del nivel de precios del resto de sectores de bienes y servicios que conforman la canasta del IPC. Los Índices de Precios Relativos menores a 100, indican que los precios relativos han disminuido con relación a los precios registrados en el mes de enero 2005, que es el período utilizado mes de referencia. Los índices de precios relativos mayores a 100 muestran que los precios han aumentado con respecto al período base indicado anteriormente.

Gráfico 6

Evolución del Índice de Precios Relativos  
por Grupo de Productos NACIONAL  
Enero 2006 = 100

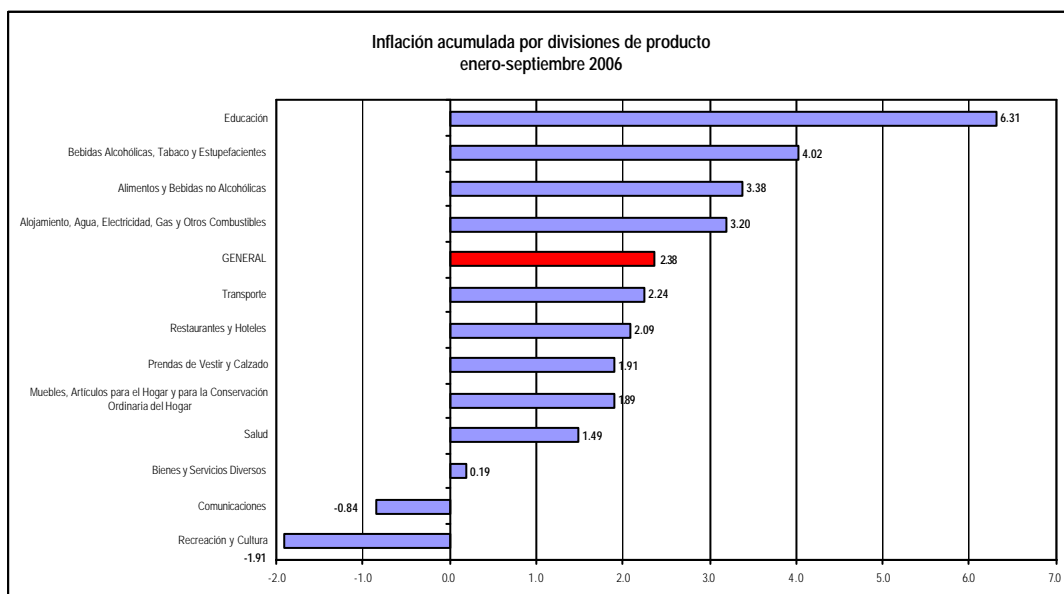


En el Gráfico 6 se observa que el valor del índice para el grupo de productos relacionados con la *Educación*, a septiembre de 2006 es de 104.71, lo que quiere decir que la relación de precios entre la educación y los demás bienes se ha ampliado en 4.71% desde enero de 2006. Los siguientes productos con elevadas variaciones de sus precios relativos son *Alimentos* cuyo nivel a septiembre es de 101.24; y, *Alojamiento* con 100.87. Cabe indicar que estos tres rubros son los únicos que se ubican sobre el valor de 100.

#### 4. INFLACIÓN POR DIVISIONES DE CONSUMO Y SECTOR ECONÓMICO

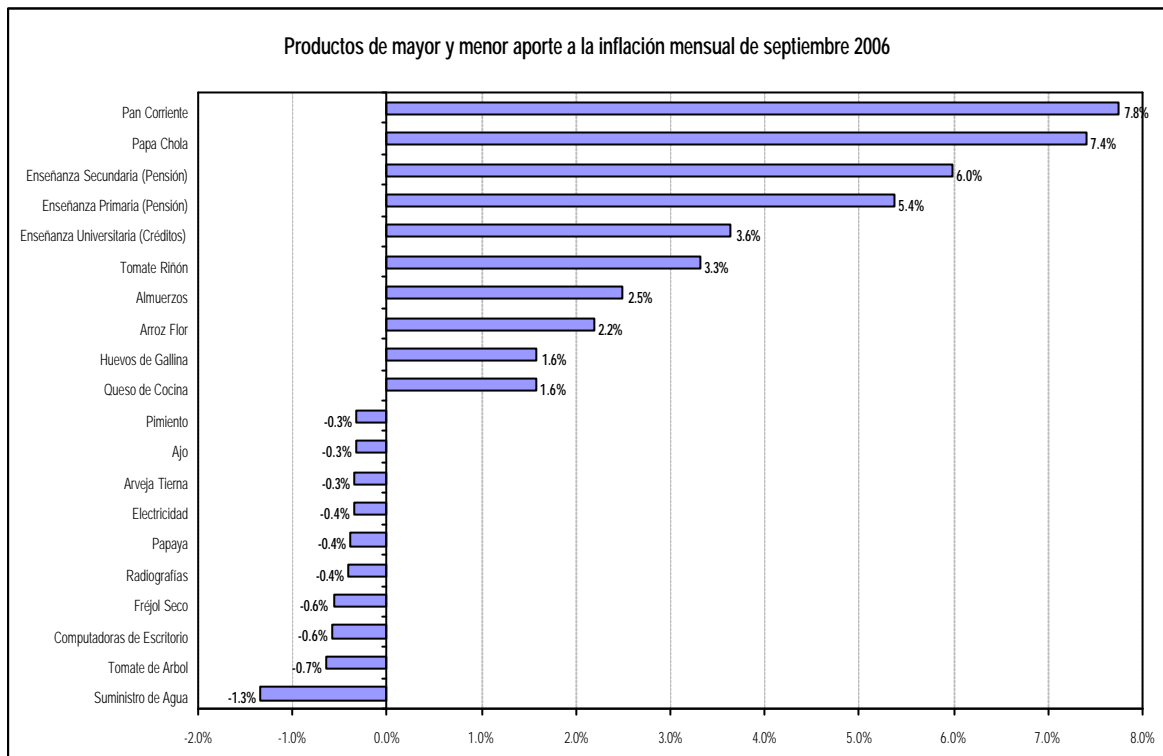
Al analizar las inflaciones acumuladas en 2006 en las distintas divisiones de consumo, se confirma que el sector "ganador" que pudo nuevamente efectuar mayores incrementos de precios a los consumidores, constituyéndose así en el sector más inflacionario fue el sector de la educación, el cual durante el período enero-septiembre acumuló una inflación de 6.31%. Le sigue el sector de bebidas alcohólicas, tabaco y estupefacientes con 4%. Por el contrario, los grupos deflacionarios, que habrían capturado mayor cantidad de clientes a través de reducciones de precios, fueron las comunicaciones y la recreación, que registraron deflaciones de -0.84% y 1.91%.

Gráfico 7



En términos de la inflación mensual, (Gráfico 8) se muestran los productos que presentaron la mayor y menor contribución para el alza de la inflación mensual de septiembre, estos fueron: el pan corriente, la papa chola y la enseñanza secundaria.

Gráfico 8



Cabe señalar que 4 bienes, que aportaron mayormente entre los meses de agosto, se repiten en el mes de septiembre, estos son: pan corriente, papa chola, tomate riñón y almuerzos, siendo rubros de alta ponderación dentro de la canasta. En los casos del pan y la papa, la inflación mensual de septiembre se debió a variaciones en los precios de la harina y la erupción del volcán Tungurahua, en su orden. En el caso del tomate, aumenta el precio igualmente por la caída de ceniza del volcán. En tanto que el almuerzo se debe a que los encuestados aducen aumentos de precios en varios productos agropecuarios luego de la erupción del volcán Tungurahua.

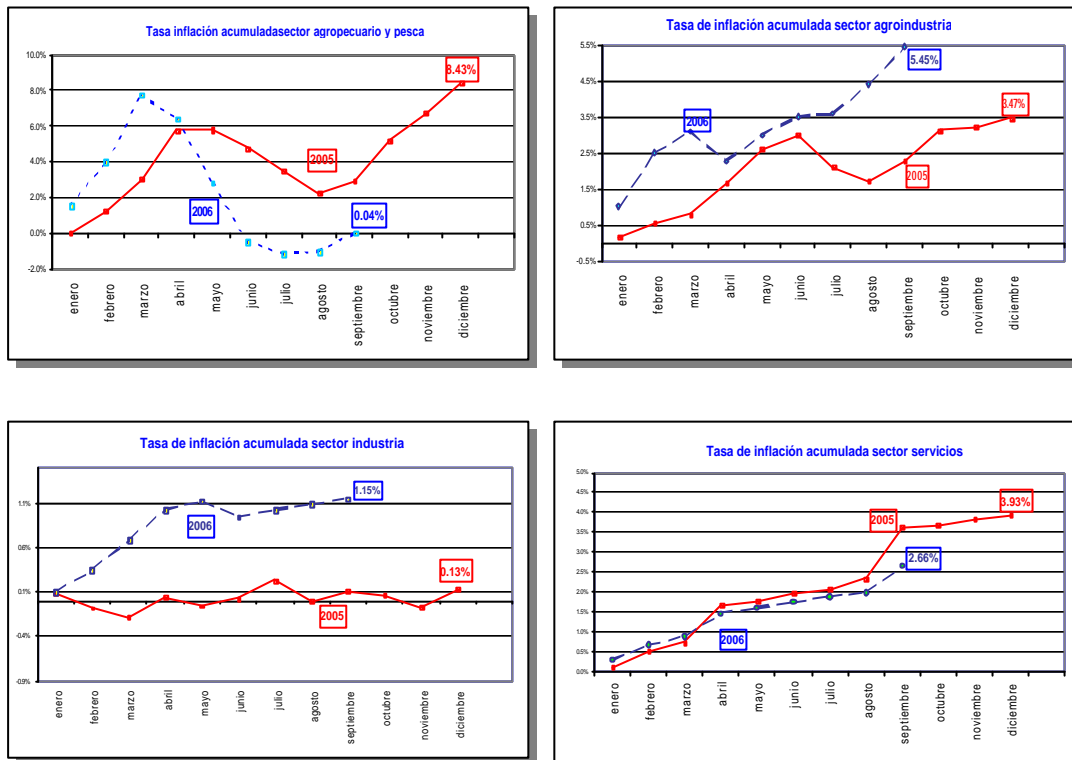
Los 299 bienes y servicios investigados por el INEC, pueden clasificarse en productos que pertenecen a los sectores: agropecuario y pesca, agroindustria, industria y servicios; cuyas inflaciones acumuladas se muestran en el Gráfico 9. Durante el mes de septiembre, la evolución de la inflación acumulada del *sector agropecuario y pesca* llegó al 0.04%, inferior a la registrada en el mismo mes del año anterior que fue de alrededor de 3%. La evolución de los precios es similar a la observada en el año 2005 en donde los precios declinan durante el segundo y tercer trimestres y repuntan a partir del mes de septiembre; lo cual indica que la oferta agrícola es menor en los últimos meses del año.

De otra parte, la *agroindustria* muestra una inflación acumulada que va en aumento. Entre enero y septiembre los precios aumentaron 5.45%, valor muy superior al del año 2005 que acumuló en igual período una inflación inferior a 2.5%. Esta dinámica se debe a las alzas de precios en bienes alimenticios como el pan corriente, cereales preparados y azúcar refinada, los cuales a nivel anual han mostrado aumentos en los precios en niveles de 15.2%, 19.5% y 23.1%.

El sector de *industria* que en todo el 2005 no mostró incrementos de precios, en 2006, evidencia un aumento de sus precios de forma tal que para el mes de septiembre, ya acumuló una inflación de 1.15%.

Finalmente, con respecto al sector *servicios*, este rubro muestra una evolución muy similar a la del año anterior, aunque ligeramente menor, al observar el 3.64% en septiembre de 2005 y el 2.66% en septiembre de 2006. La explicación de ello se encuentra en las menores inflaciones mensuales y anuales del rubro *Educación y Alojamiento* que las observadas en el año 2005.

**Gráfico 9**  
**Inflación Acumulada Enero – Septiembre 2006 y 2005: Por Sector Económico**



En resumen, se observan presiones inflacionarias en la economía; que podrían explicarse por incrementos de precios en insumos y materias primas importadas.

## 5. INFLACIÓN POR CIUDAD

A nivel nacional, la ciudad de Loja registró al mes de septiembre la mayor inflación mensual de la Región Sierra y del país, alcanzando 2.03%. En dicha ciudad, los rubros que registraron los mayores variaciones mensuales fueron: *Educación* (12.60%) y *Alimentos y bebidas no alcohólicas* (3.84%). Las siguientes ciudades de la Región, de acuerdo a su inflación mensual fueron: Ambato (1.27%) y Quito (0.89%). Por el contrario, Cuenca, a pesar del inicio del período lectivo, registra una reducida tasa de inflación en septiembre (0.11%) (ver Tabla 1 y Gráfico 10).

Vale señalar que en el caso de la ciudad de Ambato, los precios se elevaron principalmente en los rubros alimenticios, como resultado de la erupción del volcán Tungurahua del 16 de agosto. Esto habría determinado que la inflación de Ambato haya sido la segunda ciudad de mayor tasa de inflación mensual, tal como se señaló en el último informe de inflación del mes de agosto.

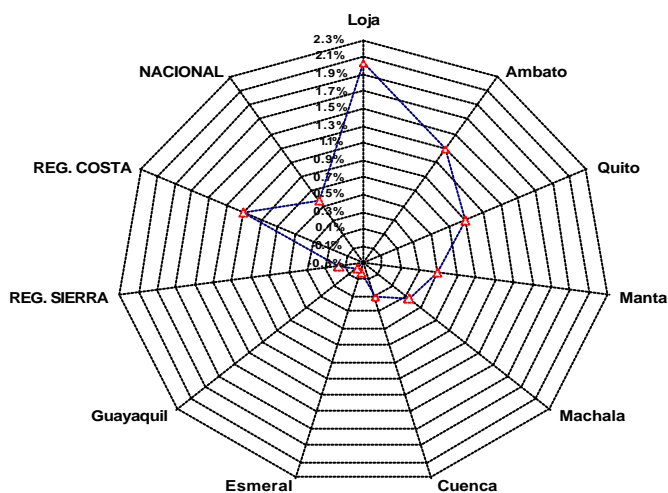


Tabla 1

CIUDAD / REGION	Inflación mensual - Septiembre 2006	CIUDAD / REGION	Inflación Anual - Septiembre 2006
Loja	2.03%	Loja	5.26%
Ambato	1.27%	Manta	4.68%
Quito	0.89%	Ambato	3.70%
Manta	0.49%	Esmeral	3.68%
Machala	0.33%	Quito	2.70%
Cuenca	0.11%	Cuenca	2.59%
Esmeral	-0.20%	Guayaquil	2.40%
Guayaquil	-0.21%	Machala	1.79%
REG. SIERRA	-0.04%	REG. SIERRA	3.07%
REG. COSTA	1.10%	REG. COSTA	3.34%
NACIONAL	0.57%	NACIONAL	3.21%

Gráfico 10

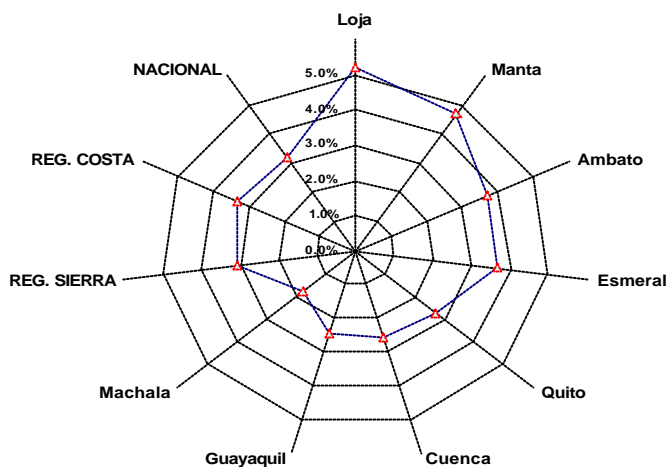
Inflación Mensual por ciudad: Septiembre 2006



En la Región Costa, durante septiembre la ciudad de Manta fue la más inflacionaria de la Región (0.49%), seguido por Machala (0.33%). Los precios de las *Bebidas Alcohólicas, Tabaco y Estupefacientes* (2.34%) en la ciudad de Manta fueron los que determinaron dicho incremento inflacionario. En la ciudad de Machala el mayor aumento se observó en el rubro *Alimentos y Bebidas no Alcohólicas* (1.08%). A nivel de variación anual, las ciudades más inflacionarias del país son Loja (5.3%) y Manta (4.7%) (ver Gráfico 11).

Gráfico 11

Inflación Anual por ciudad: Septiembre 2006

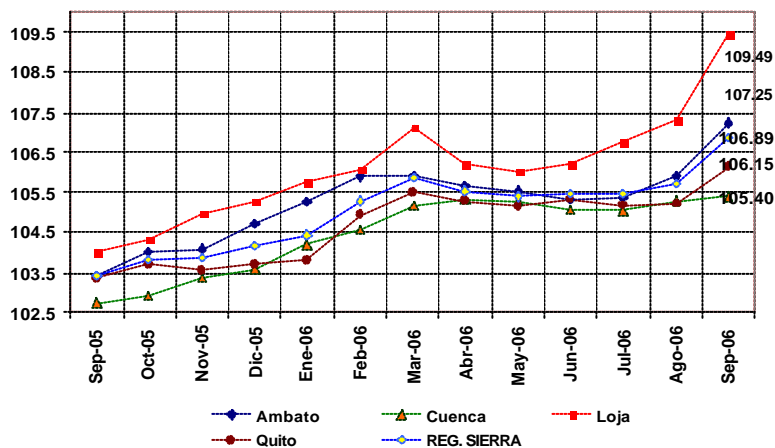


El nivel del índice de precios al consumidor por ciudades, permite conocer cuáles son las ciudades más caras o baratas a nivel nacional. En base a él, al mes de septiembre, Loja se constituye como la ciudad más cara de la región Sierra y a nivel nacional, registrando a septiembre un índice de precios de 109.49. Incluso, esta ciudad es 1.49% más cara que la ciudad de Manta, la cual es la que tiene los mayores precios en la Región Costa.

De acuerdo al Gráfico 12, la diferencia entre esta ciudad y las restantes de la Región se amplía mes a mes. Entre los rubros que tienen precios más alejados de los registrados a nivel nacional se encuentran principalmente los de tipo industrial. Es así como en Loja, de acuerdo al INEC, los ternos para mujer son 57.11% más caros que los observados a nivel nacional. Otros bienes con niveles de precios sumamente mayores a los registrados a nivel nacional son: zapatos deportivos (50.62%), borrador (46.89%), pan corriente (46.90%), enseñanza universitaria (38.24%), auto de juguete (35.23%) y falda (33.89%). Sería conveniente que, en vista de esta elevada dispersión de los precios, respecto del promedio nacional, el INEC realice una investigación particular en esta ciudad para conocer las razones de tal nivel de distorsión, la cual definitivamente afecta el nivel general de precios a nivel nacional.

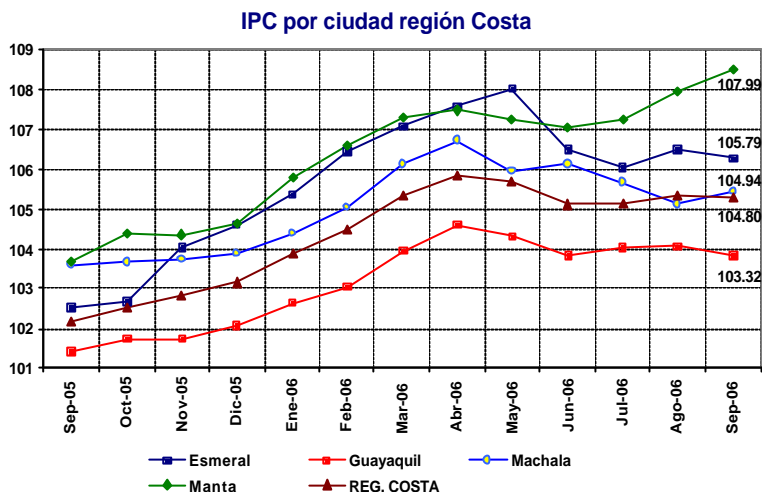
Gráfico 12

IPC por ciudad región Sierra



Con respecto a la región Costa, la ciudad de Manta sigue siendo la ciudad más cara de la Región, situación que se presentó desde mediados de este año; seguida en segundo lugar por la ciudad de Esmeraldas. La ciudad de Guayaquil se consolida como la ciudad más barata no solo de la región Costa sino a nivel nacional, registrando un nivel de precios 2.52% menor al promedio registrado a nivel nacional y 1.43% menor al promedio de la Región.

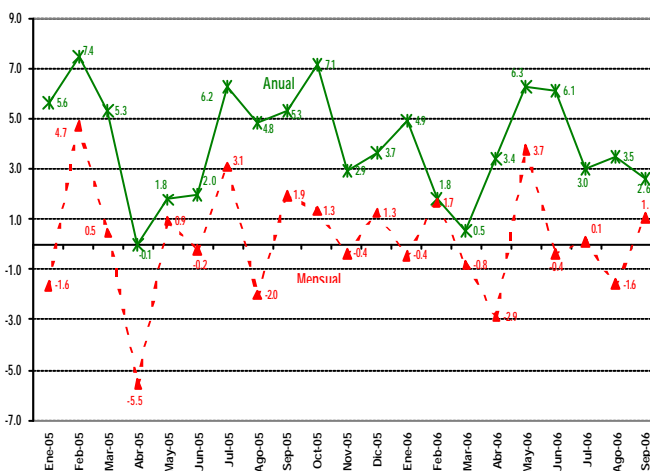
Gráfico 13



## 6. INDICE DE PRECIOS AL PRODUCTOR<sup>3</sup>

En el mes de septiembre, el Índice de Precios al Productor (IPP) presentó un incremento mensual de 1.1%, valor superior a la deflación registrada en el mes de agosto (-1.6%) (Gráfico 14). Este incremento obedece básicamente al aumento experimentado en los precios de la división *Productos de la agricultura, silvicultura y pesca* (3.69%) y dentro de éste, el de mayor variación fueron los productos de la agricultura, horticultura y la jardinería comercial (8.18%).

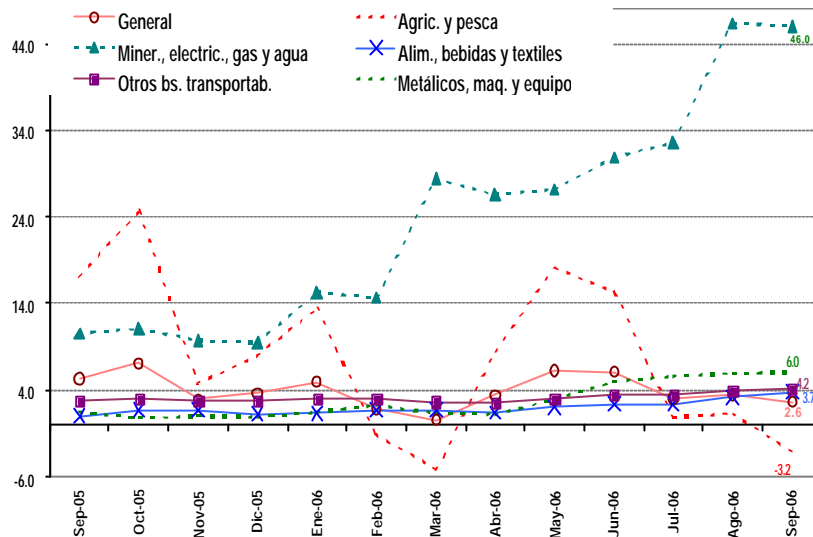
Gráfico 14  
Índice de Precios al Productor  
- variación anual y mensual -



<sup>3</sup> Esta sección analiza el Índice de Precios al Productor que incluye sólo bienes de producción y consumo nacional, por tanto excluye los precios de los bienes de exportación.

Por su parte, a nivel anual, el IPP en septiembre presenta un aumento de 2.6%. Esto se explica por la importante variación anual del sector *Minerales, electricidad, gas y agua* (46.0%) (Gráfico 15). Dentro de este grupo el principal rubro que influye en el aumento de los precios es el oro. Los restantes 4 sectores registran variaciones de precios muy similares entre sí. Vale señalar la característica cíclica que describe la evolución de los precios del rubro *Agricultura y pesca*.

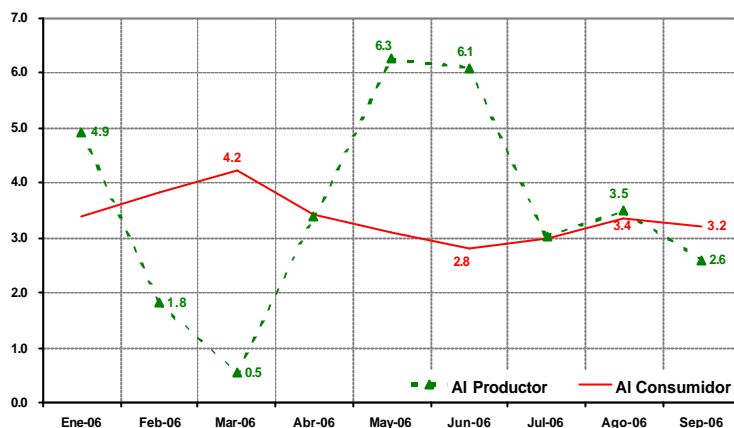
**Gráfico 15**  
**IPP por Grupo de Productos**  
- variación anual -



Un análisis de la evolución del IPP permite conocer anticipadamente una futura evolución del IPC. Esto se debe a que los precios de producción ex -fábrica (medidos en el IPP) incorporan los costos de producción y las utilidades de las empresas fabricantes, y por lo tanto son un componente sustancial de los precios al consumidor (medidos en el IPC). A los precios ex -fábrica se suman los impuestos indirectos, los seguros y los márgenes de comercialización, alcanzándose los precios al consumidor.

Si el análisis se efectúa comparando al IPC frente a la versión del IPP que excluye los precios de los productos de exportación (especialmente petróleo crudo), se puede visualizar (Gráfico 16) que la variación anual de éste último ha sido a la baja entre enero y marzo 2006; a partir de ese mes la tendencia se revierte, y la inflación anual de los precios al productor continúa elevada hasta el mes de junio, luego de lo cual vuelve a caer pero a niveles superiores a los observados durante el primer trimestre del año, donde al mes de septiembre de 2006 la tasa de variación anual se ubica en el 2.6%.

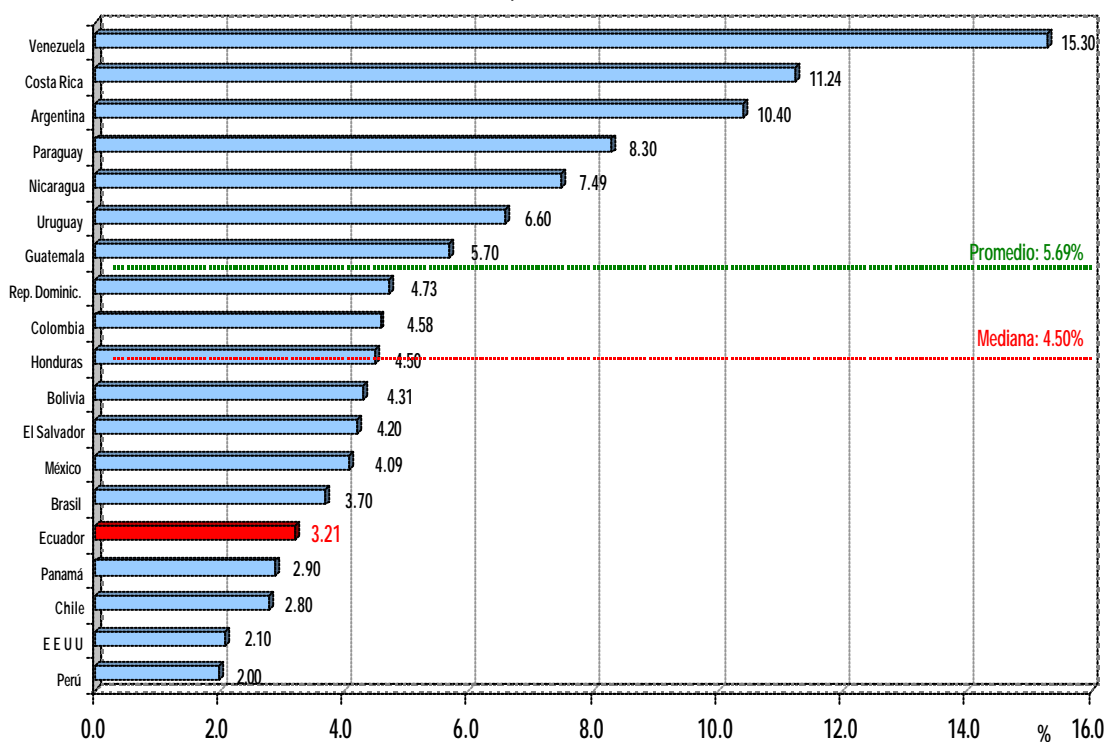
**Gráfico 16**  
Inflación anual del Productor y Consumidor



## 7. INFLACIÓN EN AMERICA LATINA Y ESTADOS UNIDOS

En septiembre de 2006, de la muestra de 19 países seleccionada dentro del continente americano, los mayores niveles inflacionarios se continúan observando en Venezuela, Costa Rica, Argentina, Paraguay y Nicaragua, Por su parte, Perú, Chile, Panamá, Ecuador y Brasil registraron las menores tasas de inflación anual (Gráfico 17).

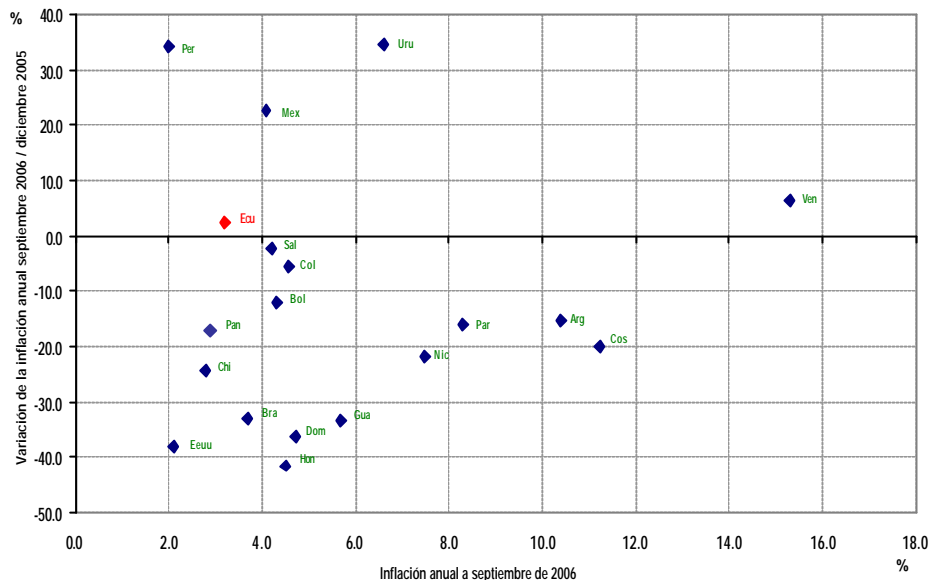
**Gráfico 17**  
Inflación Anual en América  
- a septiembre de 2006 -



Fuente: Bancos Centrales e Institutos de Estadística del continente.  
Elaboración: Banco Central del Ecuador

En el Gráfico siguiente se muestra la evolución de la inflación anual para 19 países de América al mes de septiembre de 2006 (*eje x*) versus la variación porcentual de dicha inflación para el período diciembre 2005 / septiembre 2006 (*eje y*). Este análisis permite establecer la evolución inflacionaria de cada país en este período.

**Gráfico 18**  
**Evolución de la Inflación Anual en América**



Fuente: Bancos Centrales e Institutos de Estadística del continente.

Elaboración: Banco Central del Ecuador

Vale destacar que países como Honduras (*Hon*), que ha logrado reducir su inflación en 9 meses en 41.6%. Por el contrario, países como Perú (*Per*) y Uruguay (*Uru*) quienes registran una inflación anual relativamente baja, han aumentado de forma muy similar su inflación desde diciembre de 2005, en 34.2% y 34.7%, respectivamente. Por su parte, el Ecuador (*Ecu*), registra una inflación al mes de septiembre de 3.21% y la ha aumentado ligeramente en 2.2% respecto de la registrada en el mes de diciembre de 2005 (3.14%).

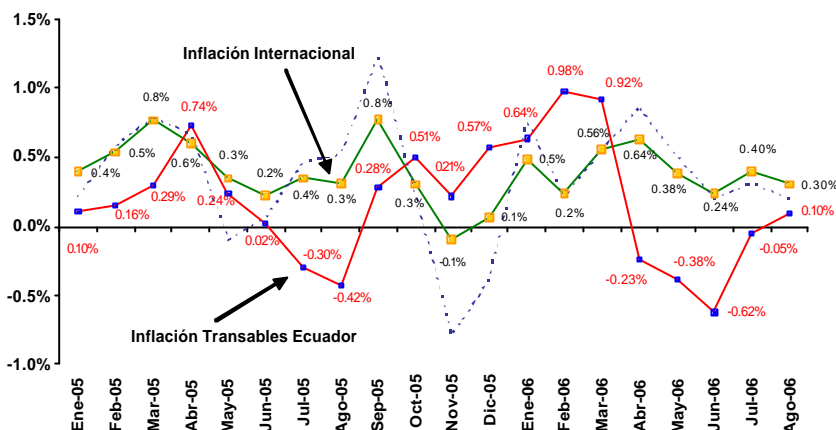
## 8. INFLACIÓN INTERNACIONAL

Los precios de los bienes transables en el Ecuador, es decir aquellos bienes que se los puede comerciar en exportaciones e importaciones con el resto del mundo, tienen una alta correlación con la variación de la tasa de inflación internacional (Gráfico 19).

En el mes de agosto de 2006, el ritmo de crecimiento de los precios a nivel internacional fue menor al observado en julio, situándose en el 0.3%. En contraste, a pesar de que la inflación de los bienes transables del Ecuador rompe con la tendencia al repuntar con un 0.10%; se situó por debajo de la inflación internacional.

La menor inflación internacional en agosto, se explica primordialmente por las menores tasas de inflación mensual registradas en Estados Unidos y algunos países de América Latina (Brasil, Chile, Colombia, Venezuela), las cuales incluso compensaron la mayor inflación observada en los principales países del Área Euro: Holanda, España, Italia y Francia.

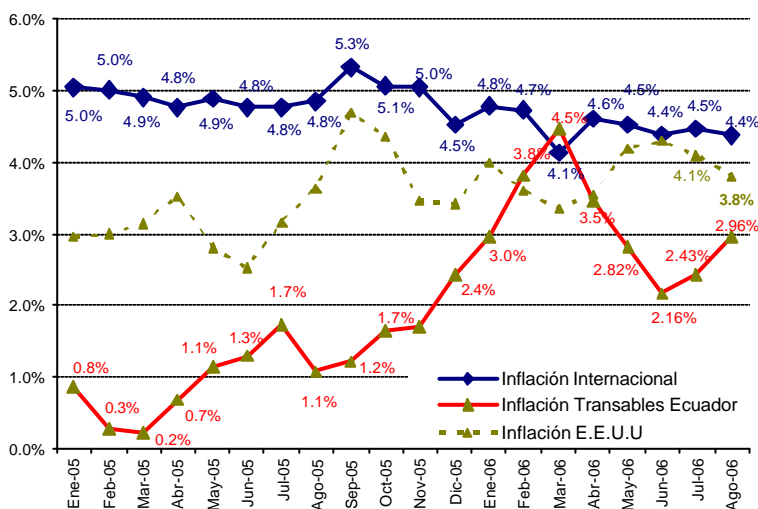
**Gráfico 19**  
Inflación Mensual Internacional\* y del Ecuador



\*Calculada considerando la inflación de los 16 países más relevantes en las importaciones realizadas por el Ecuador. La inflación está ponderada por la importancia de cada país en el flujo de importación con el Ecuador

A nivel anual, la inflación de bienes transables del Ecuador en el mes de agosto (2.96%), pese al repunte observado desde julio, volvió a situarse por debajo de la inflación internacional (4.4%). Es necesario notar que la inflación internacional de agosto 2006 fue levemente menor a la registrada en julio y menor a la observada en agosto de 2005 (4.8%).

**Gráfico 20**  
Inflación Anual de Transables e inflación Internacional<sup>4\*</sup>



\*Calculada considerando la inflación de los 16 países más relevantes en las importaciones realizadas por el Ecuador. La inflación está ponderada por la importancia de cada país en el flujo de importación con el Ecuador

FUENTE: Instituto Nacional de Estadísticas y Censos (INEC) y Bloomberg.

<sup>4</sup> A partir del mes de julio, se excluye del cálculo de la inflación internacional a Japón, por cuanto en dicho país la inflación se publica con un importante rezago, y por lo tanto es información que no se encuentra disponible al momento de la publicación del Boletín. En ocasiones anteriores, al no contarse con el dato, se procedió a asumir que la inflación del mes analizado en el Boletín era igual a la del mes anterior, ahora se corrige toda la serie excluyéndose a Japón del cálculo. Para las ponderaciones comerciales, al no contarse son información a julio, también se asume que para dicho mes se mantienen las ponderaciones del mes anterior; esta información se va actualizando cada mes, cuando ya se dispone de la respectiva información.