

BANCO CENTRAL DEL ECUADOR

80 años
1927-2007

Informe Mensual de Inflación

Mayo 2007

Dirección General de Estudios

INDICE DE CONTENIDO

1.- RESUMEN	3
2. LA INFLACIÓN DE BIENES TRANSABLES Y NO TRANSABLES.....	4
3. EL INDICE DE PRECIOS RELATIVOS	6
4. INFLACIÓN POR DIVISIONES DE CONSUMO Y SECTOR ECONÓMICO.....	7
5. INFLACIÓN POR CIUDAD.....	10
6. INDICE DE PRECIOS AL PRODUCTOR	12
7. INFLACIÓN EN AMERICA LATINA Y ESTADOS UNIDOS	14
8. INFLACIÓN INTERNACIONAL	15

1.- RESUMEN¹

La tasa de inflación mensual de mayo 2007 en el agregado de las ocho ciudades investigadas registró el 0.03%. Las mayores variaciones de precios se registraron al interior de las divisiones de consumo de *Muebles, Artículos para el Hogar y para la conservación ordinaria del Hogar* (0.64%) y *Educación* (0.33%), en tanto que obtuvieron las deflaciones más significativas las divisiones de Alimentos y Bebidas no alcohólicas (-0.42%); y, Bebidas Alcohólicas, Tabaco y Estupefacientes (-0.23%), principalmente.

Asimismo, la inflación anual que había presentado un decrecimiento sostenido hasta el mes de abril del presente año, muestra en mayo un leve incremento, que lo ubica en el 1.56%. (Gráfico 1). Este resultado es inferior si se lo compara con el de nuestro principal socio comercial (Estados Unidos que obtuvo el 2.57% a nivel anual).

Por su lado, la inflación acumulada durante el período enero-mayo 2007 fue del 0.48% (Gráfico 2). La mayor variación acumulada se registra dentro del rubro Bebidas Alcohólicas, Tabaco y Estupefacientes (1.52%), seguido por *Muebles, Artículos para el Hogar y para la conservación ordinaria del Hogar* (1.28%); es decir que estos dos rubros constituyeron en lo que va del 2007 los de mayor crecimiento de precios. Por el contrario, el rubro Recreación y Cultura (-1.38%) ha decrecido mayormente durante estos primeros cinco meses del año, dentro de un total de cuatro rubros que han obtenido porcentajes deflacionarios (Prendas de Vestir y Calzado -0.25%, Comunicaciones -0.23% y Bienes y Servicios Diversos -0.17%).

Vale indicar que la **Región Sierra** al mes de mayo 2007 es la que alcanzó un crecimiento anual con respecto a mayo 2006 del 1.80%, superior al obtenido en la **Región Costa** (1.28%). Sin embargo, en lo que va del año 2007, los precios en la Costa se han elevado con mayor rapidez que la Sierra al ubicarse en el 1.11%, en tanto que la Región Sierra ha acumulado una tasa de deflación al mes de mayo del -0.05%.

Gráfico 1

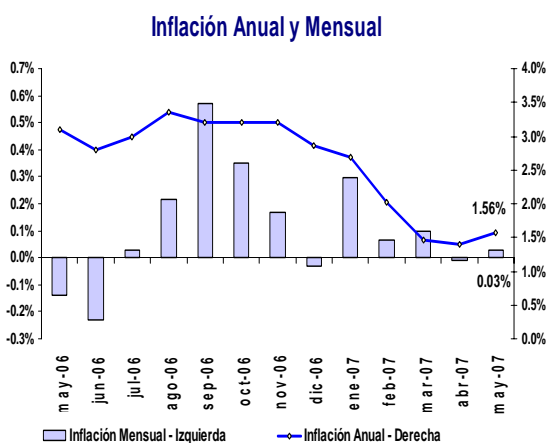
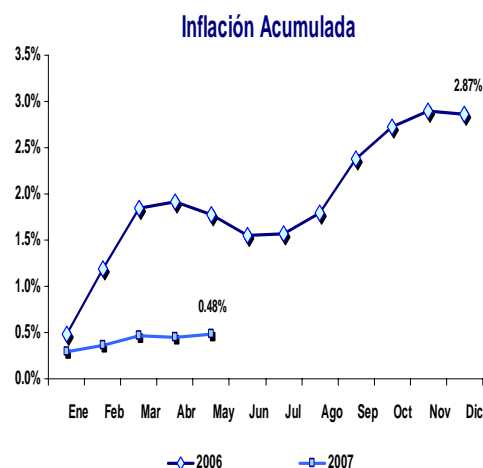


Gráfico 2

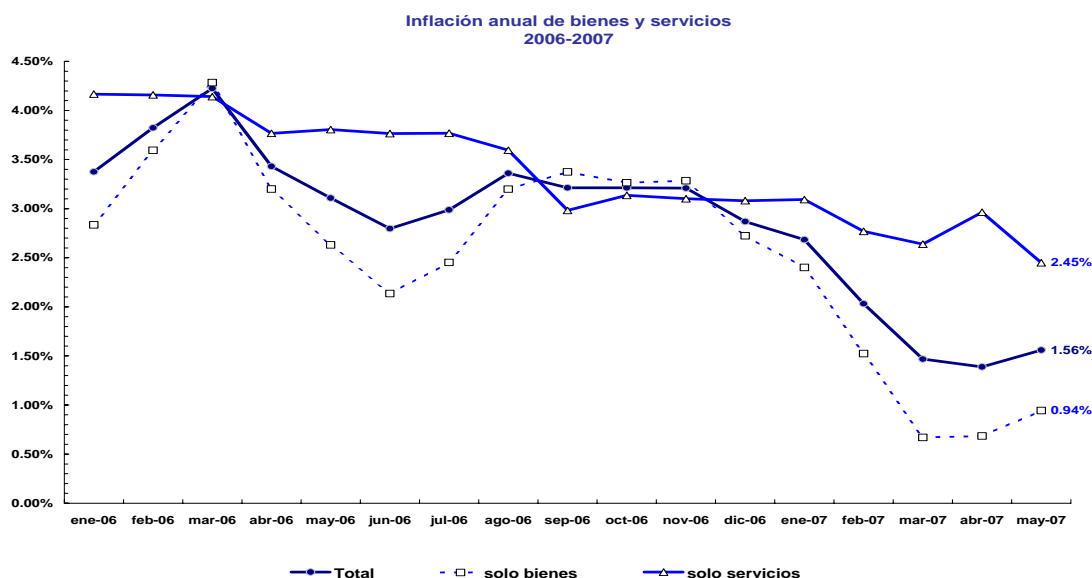


¹ Si no se menciona lo contrario, la principal fuente de información para las tablas y gráficos es el Instituto Nacional de Estadística y Censos (INEC). La elaboración corresponde al Banco Central del Ecuador (BCE).

Un análisis retrospectivo, determina que el mes de mayo se caracteriza por presentar desde 1969 la segunda menor tasa de inflación mensual promedio (1.19%), después del mes de julio (1.15%), porcentaje que estaría justificando el leve incremento de precios registrado en el mes de análisis.

En el período 2006-2007 la tasa de inflación de bienes como la tasa de los servicios presentan una tendencia decreciente durante el presente año., (Gráfico 3).

Gráfico 3



2. LA INFLACIÓN DE BIENES TRANSABLES Y NO TRANSABLES

Los bienes *no transables* que son aquellos que solo pueden consumirse en la economía en que se producen; no pueden importarse ni exportarse, afectan a cada una de las características de la economía, desde la determinación de los precios hasta la estructura de la producción.

Sin intercambio internacional, una caída en la demanda interna no puede compensarse con un incremento en las exportaciones netas, y los precios internos pueden ser distintos de los precios externos sin que esto provoque un desplazamiento de la demanda internacional. Esto nos recuerda la importancia de tener un mercado interno sólido y abierto al intercambio ya que la combinación de factores de producción internos y externos, a largo plazo determinarán en gran medida el bienestar, la competitividad y la capacidad económica.

En principio hay dos factores que determinan la naturaleza *transable* o *no transable* de un producto:

1. Los costos de transporte: Cuando los costos de transporte son mayores al beneficio de exportar o comercializar el bien, simplemente no se puede hacer una exportación.
2. Grado de proteccionismo comercial: Si está prohibido, no se pueden exportar bienes o servicios legalmente, lo que crea barreras al intercambio comercial, y hace que algunos bienes tengan que considerarse como *no transables*.

En consecuencia, la evolución de la inflación de los bienes clasificados de acuerdo a su grado de movilidad entre *Transables* y *No Transables*, muestra que existiría ya una convergencia a niveles internacionales en los

dos rubros, sin embargo, fue más rápida para los bienes y servicios **transables**, que en el Ecuador en el mes de mayo y en términos anuales registraron el 0.58%. Por el contrario, el proceso ha sido más lento para los **no transables** en el que la inflación anual de este grupo de bienes aún persiste elevada (2.86%) (Gráfico 4).

Vale mencionar que dentro de la canasta de **no transables** se encuentran 8 ítem cuyo precio lo determina el Estado, mismos que al mes de mayo 2007 presentan deflación de (-0.39%), lo cual indicaría que los bienes y servicios a precios de libre mercado son aquellos que estarían determinando la inflación de los **no transables**.

Dentro de los bienes **transables**, los ítems de mayor crecimiento anual continúan siendo tal y como en el mes anterior aceite (21.47%), batería (18.18%); y, sandía (17.14%). Asimismo, se observan rubros con variaciones anuales negativas tales como el maracuyá (-21.44%), fréjol seco (-20.42%); y, computadoras de escritorio (-20.14%).

Para los bienes y servicios **no transables**, los artículos con variaciones positivas más elevadas fueron el cambio de aceite y lubricantes (15.19%), pan corriente (14.08%); y, afinamiento ABC de vehículos (9.99%).

En términos mensuales, los bienes **transables** del mes de mayo registraron por segundo mes consecutivo una deflación de (-0.06%), ocasionado por la variación de precios de los productos agrícolas de temporada, en tanto, los bienes **no transables** registraron en mayo el 0.15%.

Al mes de mayo 2007, la contribución a la inflación general de los bienes **no transables** (1.23%) es significativamente mayor respecto de la que aportan los **transables** (0.33%) (Gráfico 5).

Gráfico 4

Inflación Anual de Transables y No Transables

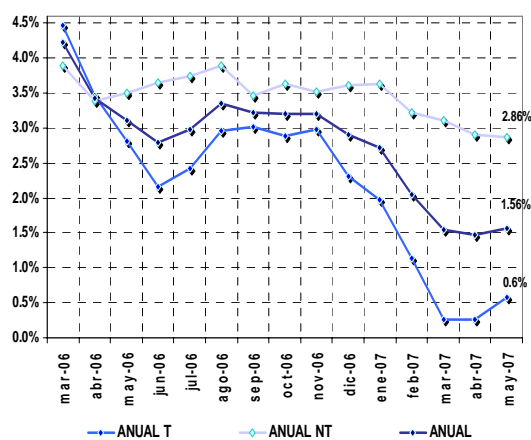
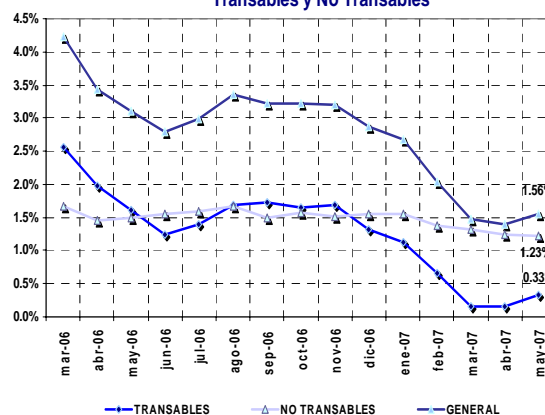


Gráfico 5

Contribución a la Inflación Anual de Transables y No Transables



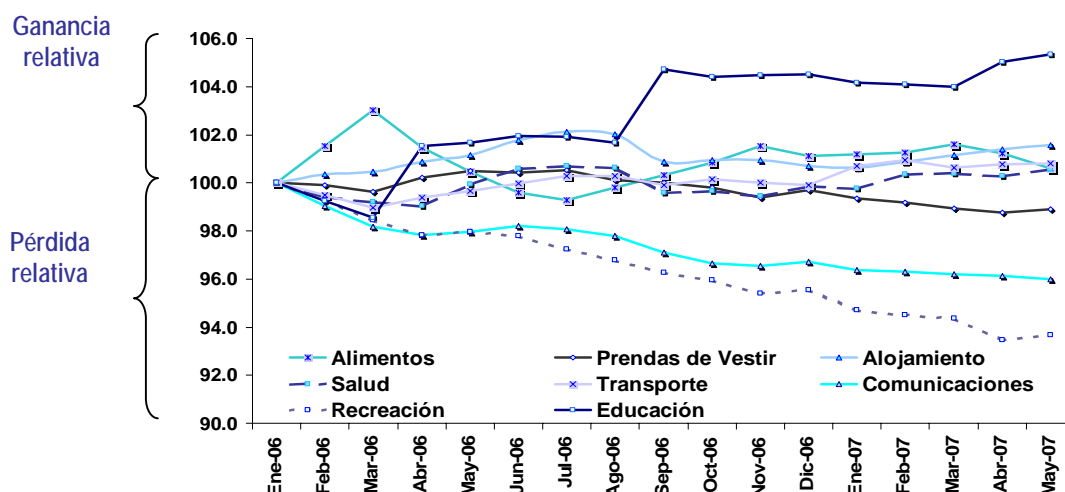
3. EL INDICE DE PRECIOS RELATIVOS²

El índice de Precios Relativos³ muestra en el Gráfico 6 que el grupo bienes del sector de la Educación, no sólo que continuó mostrando en el mes de mayo el nivel más alto, sino que amplió la brecha respecto de los demás grupos. Los precios relativos elevados que presenta esta división de consumo, es consistente con el hecho de que esta división presenta altas tasas de inflación tanto mensual (abril y septiembre) como anual.

Adicionalmente, también se aprecia que existe un gran número de rubros que se mantienen en niveles ligeramente superiores a 100, es decir que no habrían obtenido ganancia relativa por sobre las demás divisiones de consumo. Por el contrario, los rubros Recreación y Comunicaciones inferiores a 100 lo que representa un índice de precio relativo con pérdida.

Gráfico 6

Evolución del Índice de Precios Relativos
por Grupo de Productos NACIONAL
Enero 2006 = 100



² El Índice de Precios Relativos (IPR) del grupo de productos J se calcula de la siguiente manera:

$$IPR_J = \frac{P_J}{P_{J^-}} = \frac{\frac{\sum_{i \in J} w_i IP_i}{\sum_{i \in J} w_i}}{\frac{\sum_{i \in J^-} w_i IP_i}{\sum_{i \in J^-} w_i}}$$

donde: J: son todos los bienes y servicios que forman parte de la canasta del IPC que no están incluidos en J, P_J es el índice de precios del grupo J y w_i son las ponderaciones de los índices de precios IP_i de cada producto i de la canasta del IPC. El IPR del sector J intuitivamente señala cual es el nivel de precios del sector analizado, respecto del nivel de precios del resto de sectores de bienes y servicios que conforman la canasta del IPC. Los Índices de Precios Relativos menores a 100, indican que los precios relativos han disminuido con relación a los precios registrados en el mes de enero 2006, que es el período utilizado mes de referencia. Los índices de precios relativos mayores a 100 muestran que los precios han aumentado con respecto al período base indicado anteriormente.

³ La base de comparación es el punto de referencia en el tiempo a partir del cual se efectúan las comparaciones relativas al incremento de los precios. En el mes de mayo, se tiene como período base (Enero 2006=100). La estructura de ponderadores del IPC se calculó a partir de la Encuesta de Ingresos y Gastos de los Hogares realizada por el INEC.

4. INFLACIÓN POR DIVISIONES DE CONSUMO Y SECTOR ECONÓMICO

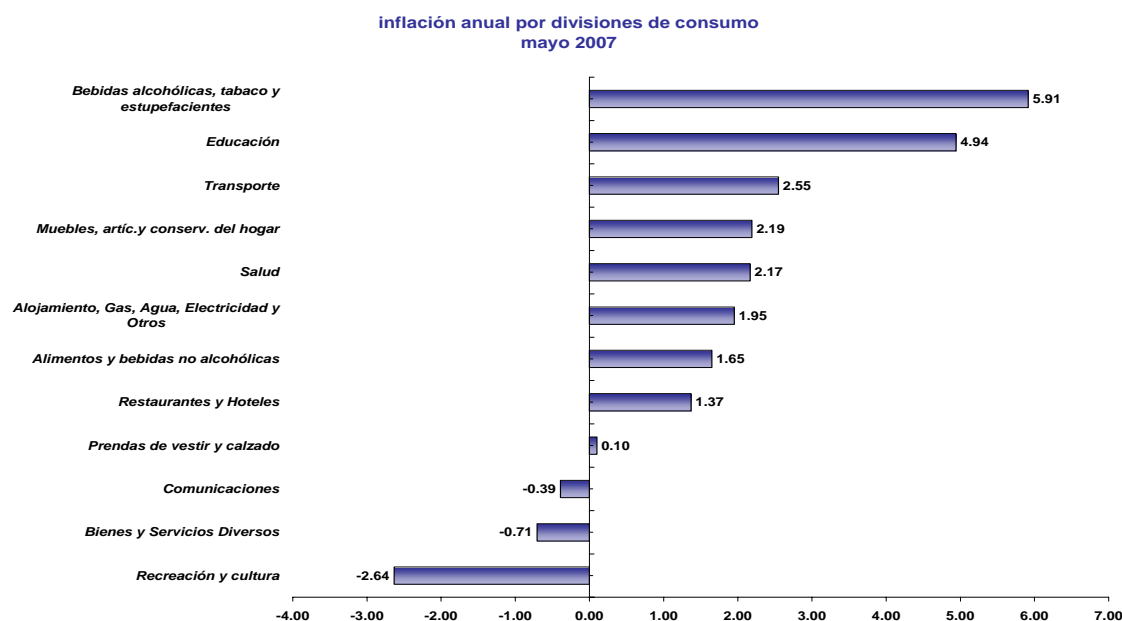
La tasa de inflación anual de mayo (1.56%) se ha visto influenciada mayormente por dos rubros de consumo que son: *Bebidas Alcohólicas, Tabaco y Estupefacientes* (5.91%) y *Educación* (4.94%). Sin embargo, la inflación anual se atenuó principalmente por la división *Recreación y Cultura* que presentó deflación (-2.64%).

En el caso del rubro *Bebidas Alcohólicas, Tabaco y Estupefacientes* (Gráfico 7), éste contiene a 4 bienes de la canasta que registran las mayores variaciones de precio en términos anuales: *whisky* (7.59%), *aguardiente de caña* (7.12%), *cigarrillos* (6.49%); y, *cerveza* (3.29%).

De igual manera, el rubro de la *Educación* que contiene a 10 bienes, en conjunto forman el segundo rubro de mayor variación anual de precios debido a las significativas alzas de precio en los bienes que lo integran. Como ya se indicó, este rubro presenta sus mayores incrementos en los meses de abril para la Costa y septiembre para la Sierra.

Por el contrario, la división *Recreación y Cultura*, que agrupa a 30 servicios, ha sufrido las mayores tasas deflacionarias anuales en los siguientes artículos: computadoras de escritorio (-20.14%), alquiler de película (-15.73%); y, cámara fotográfica (-8.66%).

Gráfico 7

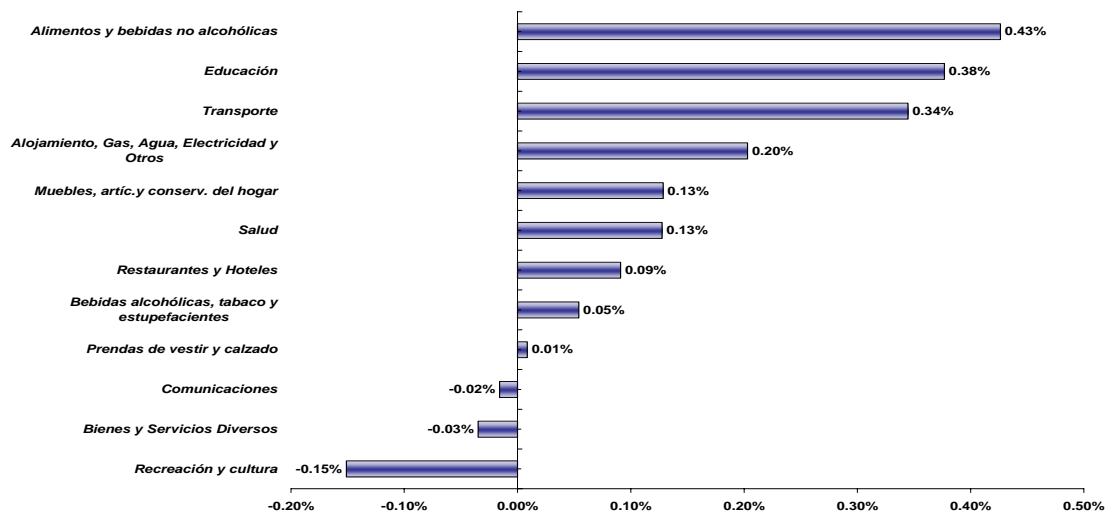


La mayor contribución a la inflación anual de mayo se registró en el rubro *Alimentos y Bebidas No Alcohólicas* (0.43%), seguido por el rubro de la *Educación* (0.38%) (Gráfico 8). El componente alimenticio mostró una elevada contribución debido a su alta estacionalidad en los bienes que lo conforman, en tanto que la *Educación* mantiene su aporte similar al registrado en abril debido a los incrementos en matrículas y pensiones escolares de la Costa.

Es destacable, que entre estos dos rubros de consumo se explica algo más del 80% de la inflación anual. Sin embargo, estos incrementos se atenuaron por la disminución de los precios de la división *Recreación y Cultura* que reportó la mayor contribución negativa a la tasa de inflación de abril (-0.16%). Los rubros restantes con aporte negativo a la inflación general anual fueron los *Bienes y Servicios Diversos* (-0.04%) y *Comunicaciones* (-0.01%) (Gráfico 8).

Gráfico 8

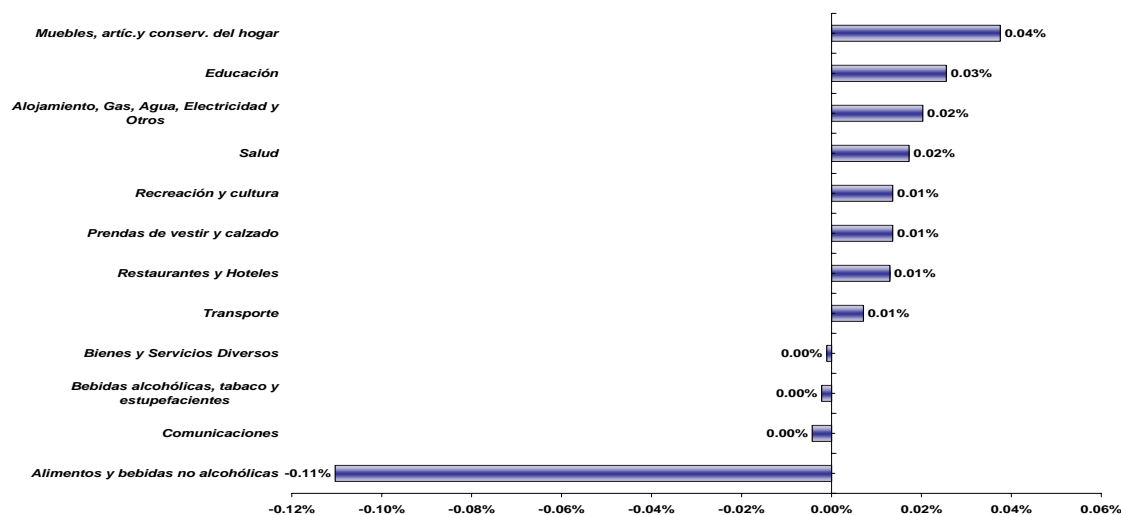
Aporte a la inflación anual de mayo 2007 por divisiones de consumo



En términos mensuales, la contribución a la inflación de mayo muestra al rubro *Muebles, Artículos para el Hogar y para la conservación ordinaria del Hogar* (0.04%) como el de mayor aporte del mes. Por el contrario, la división *Alimentos y Bebidas No Alcohólicas* registró contribución negativa de -0.11% (Gráfico 9), segmento que en términos anuales fue el de mayor aporte.

Gráfico 9

Aporte a la Inflación mensual de mayo 2007 por divisiones de consumo

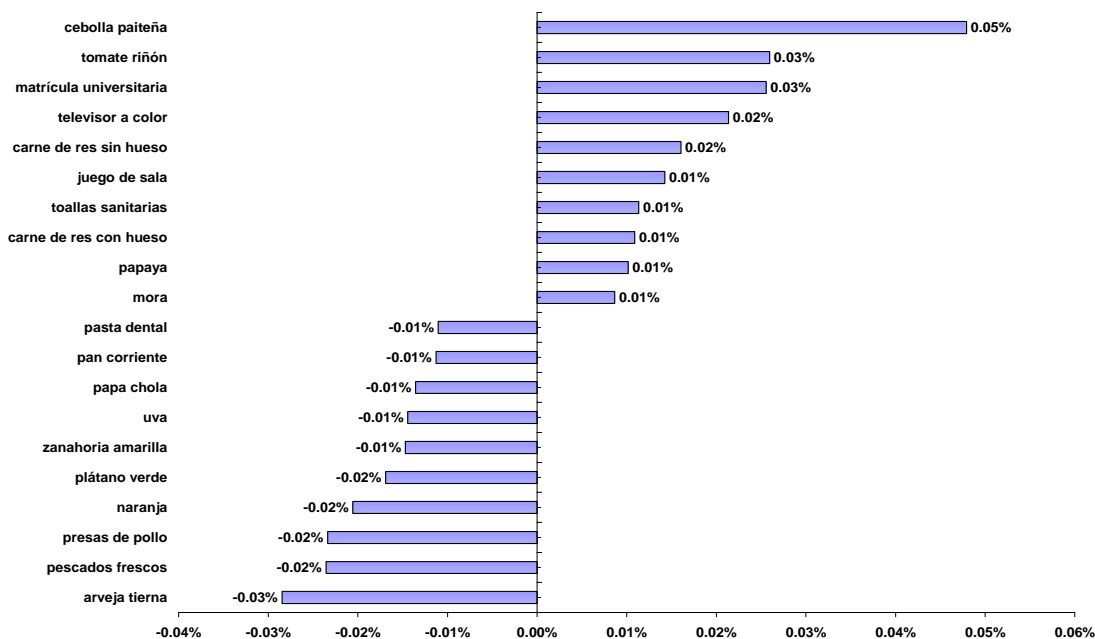


Al analizar los artículos con mayores aportes positivos y negativos a la inflación general mensual de mayo 2007, se aprecia un aporte individual mínimo, así, la *cebolla paitena* (0.05%) fue el de mayor contribución, en tanto que la *arveja tierna* (-0.03%) fue la de menor contribución (Gráfico 10).

Sin embargo, si observamos únicamente la variación de los precios, es decir sin darle un peso a cada uno de los bienes y servicios de la canasta, las cifras nos indican que la *cebolla paitena* registra el mayor crecimiento mensual (12.33%), le siguen la *mora* (9.34%) y el *horno microondas* (8.28%).

Gráfico 10

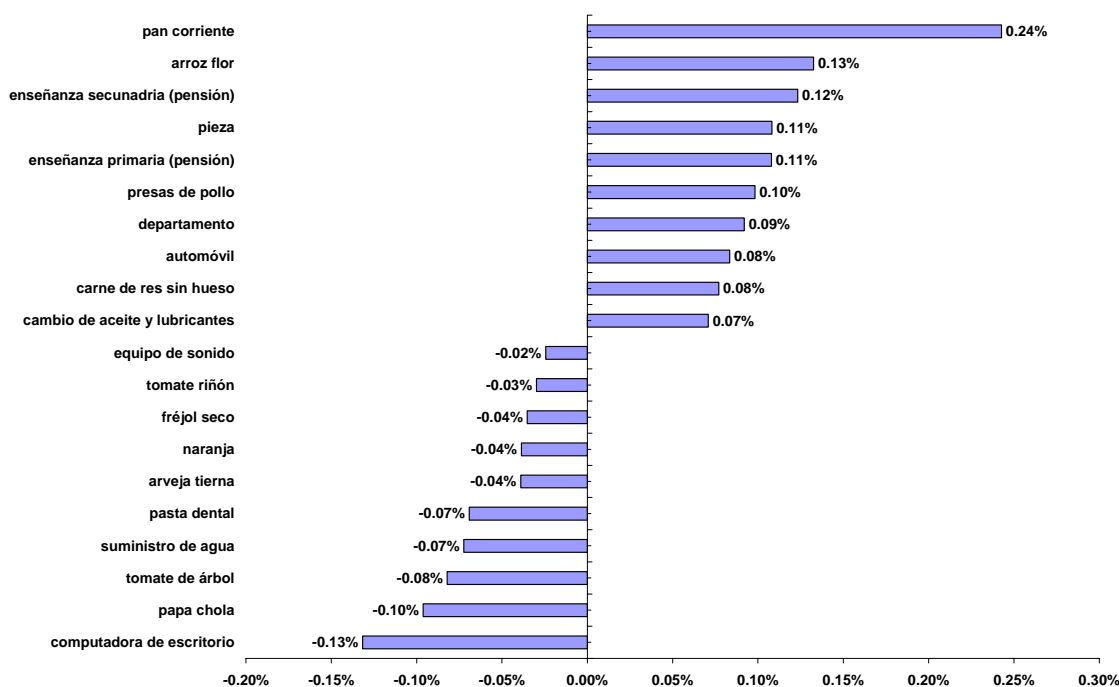
Productos de mayor y menor aporte a la inflación mensual de mayo de 2007



En términos anuales, los precios del *pan corriente* (0.24%) y del *arroz flor* (0.18%) fueron en mayo los de mayor aporte a la inflación general (0.03%) (Gráfico 11). Por el contrario, las *computadoras de escritorio* (-0.18%) y tal como el mes anterior la estacionalidad de la *papa chola* (-0.10%) han implicado que la inflación general anual se establezca como la de menor aporte a la inflación anual.

Gráfico 11

Productos de mayor y menor aporte a la inflación anual de mayo de 2007



Otra manera de analizar a la inflación es agrupándolos en sectores económicos, así: servicios, agroindustria, industria y agrícola.

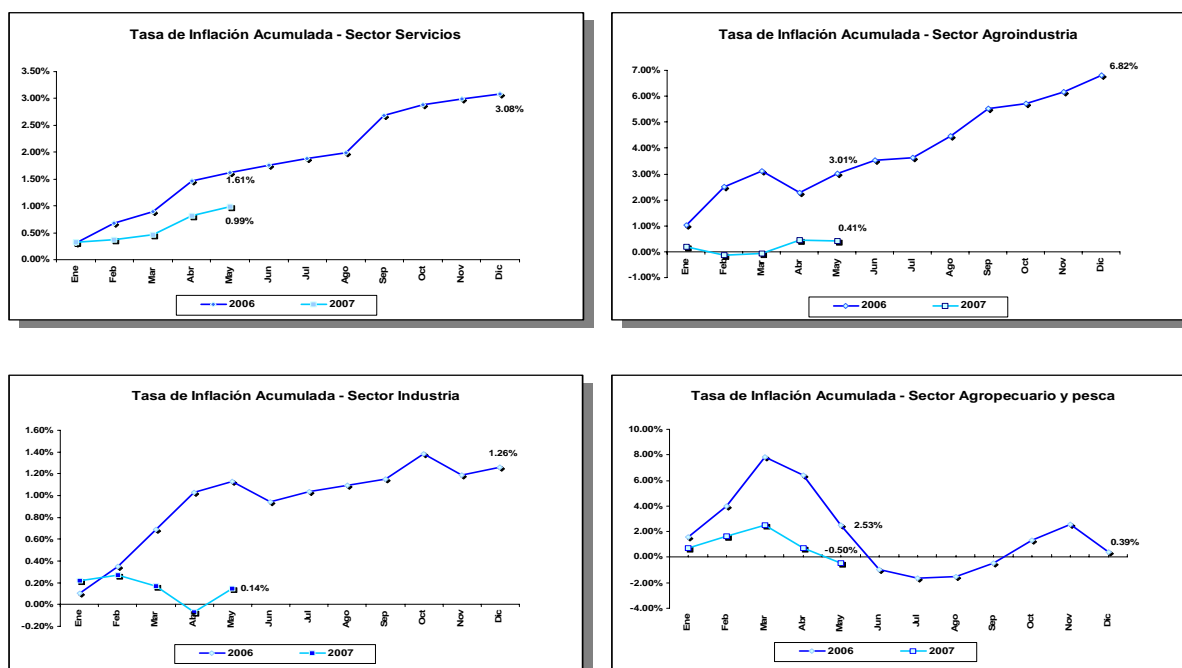
Los precios del sector **servicios** se mantienen con la mayor tasa de inflación acumulada al mes de mayo (0.99%) (Gráfico 12). Dentro de este sector, las mayores variaciones anuales de precios se observan en el *cambio de aceite y lubricantes* (15.19%) y *afinamiento ABC de vehículos* (9.99%).

La segunda agrupación de mayor inflación acumulada fue el **agroindustrial** (0.41%) (Gráfico 12); vale indicar que las mayores variaciones anuales en los precios de este rubro se registraron en el *pan corriente* (14.08%) y las *sardinas en conserva* (13.27%).

En tercer lugar se ubica el sector **industrial** (0.14%) (Gráfico 12); el porcentaje de inflación acumulada de mayo de este sector obedece fundamentalmente a las fluctuaciones anuales de precios en aceite (21.47%) y batería (18.18%).

Finalmente, el único sector que presenta una tasa acumulada deflacionaria en lo que va del 2007 fue el **agrícola y pesca** (-0.50%) (Gráfico 12) situación que se explica por las deflaciones en 29 de los 43 artículos que lo conforman; entre los principales ítems de variación anual se ubicaron la *maracuyá*, *fréjol seco*, *tomate de árbol*, *arveja tierna*, *naranja* con valores deflacionarios superiores al 10%.

Gráfico 12
Inflación Acumulada Abril 2007 y Enero-Diciembre 2006: Por Sector Económico



5. INFLACIÓN POR CIUDAD

En términos anuales, la ciudad de Loja es la urbe que muestra el mayor crecimiento de precios al mes de mayo 2007, ubicándose en el 3.53%, como resultado del aumento en los precios del rubro *Educación* (12.60%) y en menor medida en los rubros *Bienes y Servicios Diversos* (6.26%), *Alimentos y Bebidas No Alcohólicas* (5.31%); y, *Salud* (5.20%). Estos significativos incrementos ameritan una mayor y mas detenida investigación de campo, pues son reiterativos en comparación con el resto de ciudades (Gráfico 13).

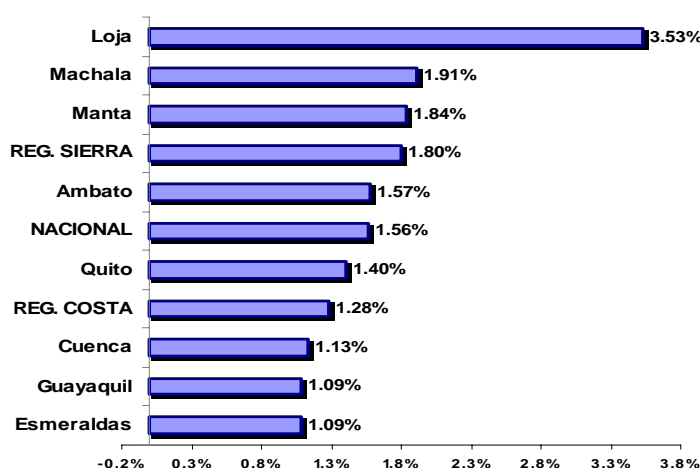
La circunstancia descrita toma importancia si se considera que todas las ciudades en investigación registran al mes de mayo 2007 crecimiento anuales inferiores al 2%, es decir que los precios a nivel nacional se han venido ajustando en el tiempo otorgando una relativa estabilidad de precios. Esmeraldas, al igual que Guayaquil (1.09%), son las urbes en donde los precios al consumidor en el agregado registran el menor crecimiento de precios (Gráfico 13).

En la **región Sierra**, el crecimiento anual fue superior al de la Costa en 0.52 puntos porcentuales al ubicarse en el 1.80%, debido a la presencia de los precios de la ciudad de *Loja*. Por divisiones de consumo, la mayor variación anual de precios de la *Sierra* se registró en las *Bebidas alcohólicas, tabaco y estupefacientes* (7.03%), seguido por la *Educación* (6.11%). Por el contrario, se presentó deflación en dos rubros: *Recreación y Cultura* (-2.50%) y *Comunicaciones* (-0.55%).

En la **región Costa**, las variaciones de precio ha sido menos significativas, así, las *Bebidas Alcohólicas, Tabaco y Estupefacientes* registran la mayor variación anual (4.77%), seguido del *Transporte* (3.32%). En esta Región se registró deflación de los precios de los rubros *Recreación y Cultura* (-2.82%), *Bienes y Servicios Diversos* (-1.52%), *Prendas de Vestir y Calzado* (-0.80%); y, *Comunicaciones* (-0.15%).

Gráfico 13

Inflación Anual por ciudad: Mayo 2007



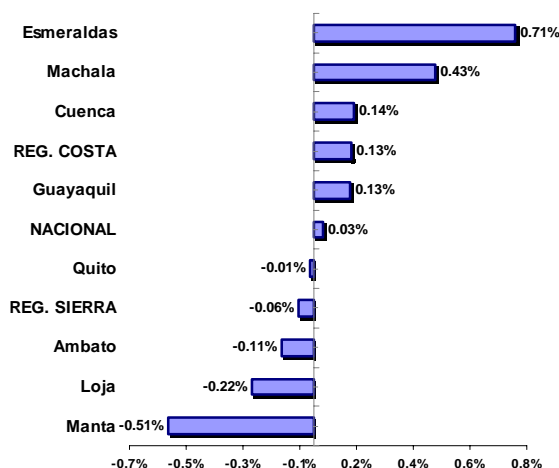
En el mes en análisis, a pesar de que la ciudad de *Esmeraldas* es la de menor variación de precios a nivel anual, contrasta con la mayor variación mensual que registra, al situarse en el 0.71%, valor muy superior a las demás ciudades en investigación.

El porcentaje alcanzado en *Esmeraldas* radica fundamentalmente en el aumento en los precios de la *Educación* (5.75%) debido al inicio de clases de la *Región Costa*. En segundo lugar se ubica la ciudad de *Machala* (0.43%) como resultado del crecimiento en los precios de dos rubros que lo conforman: *Muebles, Artículos para el Hogar y para la conservación ordinaria del Hogar* (1.36%) y *Salud* (1.22%). Cabe señalar que los demás rubros de esta ciudad han tenido variaciones de precios mínimas.

Es necesario indicar la gran variabilidad de precios que se observa en el mes de mayo en el agregado de las ocho ciudades ya que cuatro de ellas obtuvieron tasas inflacionarias (Esmeraldas, Machala, Cuenca y Guayaquil), mientras cuatro restantes obtuvieron tasas deflacionarias (Quito, Ambato, Loja y Manta).

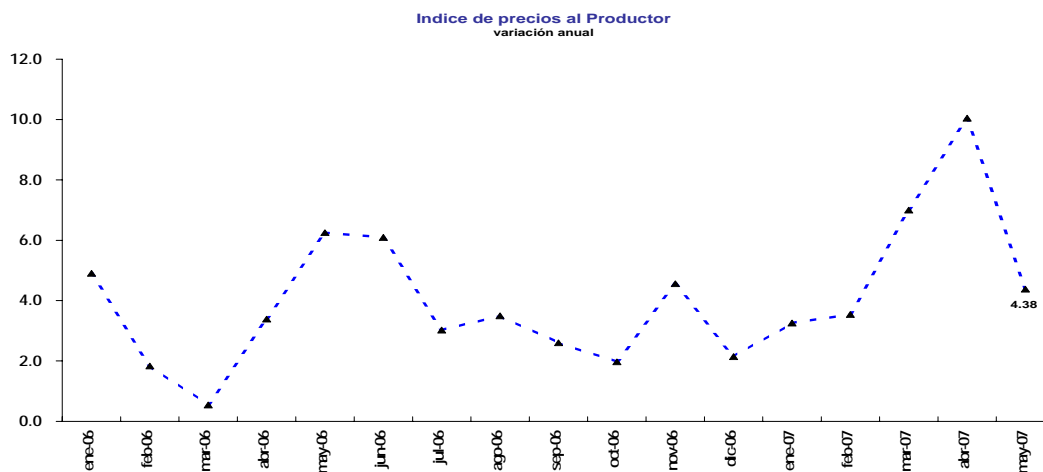
Vale recalcar que la ciudad de *Loja* es la de mayor variación anual, sin embargo en el mes en análisis obtuvo deflación (-0.22%) (Gráfico 14). Por su lado, *Manta* registró una tasa de deflación del -0.51% en mayo a nivel mensual. Las circunstancias de *Manta* habrían afectado a cuatro rubros que lo integran y que influenciaron en mayor medida en inflación del mes, en la cual la división Bienes y Servicios Diversos (-2.21%) fue la de mayor deflación.

Gráfico 14
Inflación Mensual por ciudad: Mayo 2007



La variación anual del índice de precios al productor, a partir de 2006 mantiene un comportamiento cíclico al alza entre enero y abril del presente año. Dicha evolución se revirtió de forma significativa en el mes de mayo al ubicarse en el 4.38% (Gráfico 15).

Gráfico 15
Índice de Precios al Productor
- variación anual -

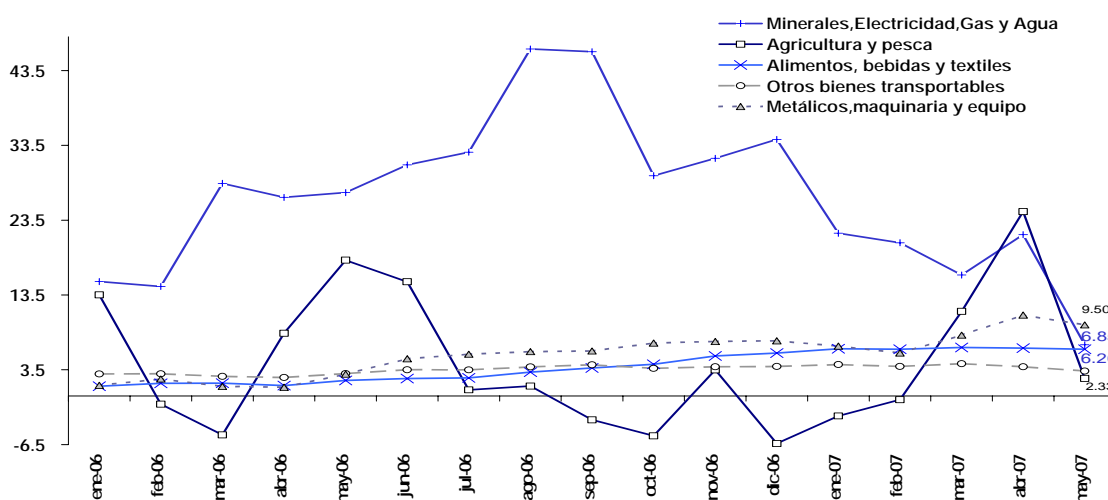


⁴ Esta sección analiza el Índice de Precios al Productor que incluye sólo bienes de producción y consumo nacional, por tanto excluye los precios de los bienes de exportación.

El nivel anual del IPP de mayo de este año, estuvo influido fundamentalmente por el leve incremento de precios de la división de la *Agricultura* (pasó de 24.6% a 2.33% entre abril y mayo) y de *Minerales Electricidad, gas y Agua* (pasó de 21.57% a 6.85% entre abril y mayo). El resto de divisiones, esto es *Alimentos, Bebidas y Textiles, otros bienes Transportables y Metálicos, Maquinaria y Equipo*, no muestran desde inicios de 2006 mayores variaciones.

En términos de variación mensual en mayo, al igual que en el mes anterior, el IPP observa un comportamiento decreciente importante del -1.61% debido a la deflación en los precios de los productos de la *Agricultura, silvicultura y pesca* (pasan de -1.3% a -7.3% entre abril y mayo); al interior de esta división los grupos de productos que decrecen en sus precios son los *cereales* (específicamente el maíz cuyo precio se reduce en -19.48%), decrecen igualmente los precios al productor de las frutas y nueces, cultivos de plantas bebestibles y de animales vivos entre los que se comprenden los precios del ganado bovino, ovino y caprino. (Gráfico 16).

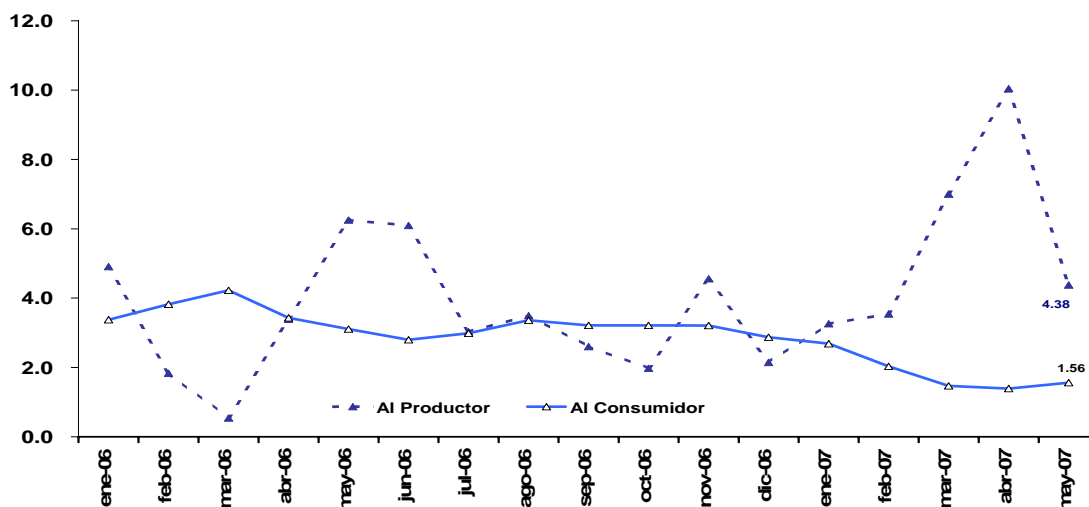
Gráfico 16
IPP por Grupo de Productos
- variación anual -



Si se realiza un comparativo entre la inflación general anual del IPC respecto del IPP, admitiendo las diferencias conceptuales con las cuales se miden cada una de las dos canastas (el IPP es una canasta de producción nacional, en tanto el IPC es una canasta de consumo de bienes y servicios nacionales e importados) bien puede concluirse que el proceso de intermediación que separa estos dos indicadores se redujo considerablemente en el mes de mayo de 2007 (2.82 puntos porcentuales). Este resultado es destacable si se lo compara con brechas intermediarias superiores como las observadas en mayo de 2006, donde fue de 3.19% y la brecha registrada en el mes anterior, donde la diferencia fue de 8.65%. (Gráfico 17).

Gráfico 17

Inflación Anual del Productor y del Consumidor



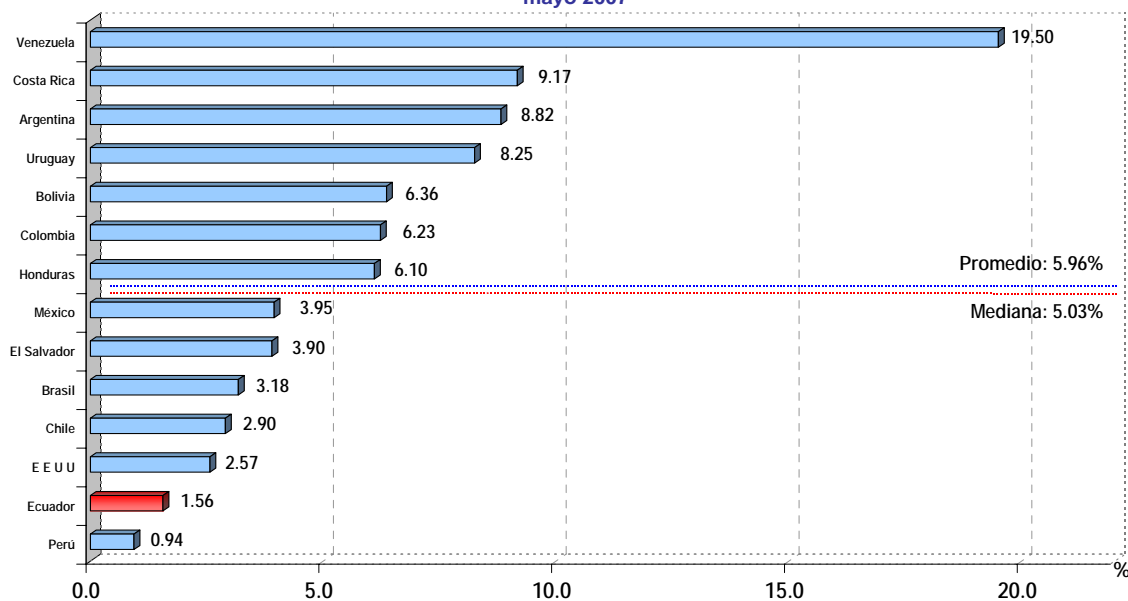
7. INFLACIÓN EN AMERICA LATINA Y ESTADOS UNIDOS⁵

De un total de 14 países de América Latina y los Estados Unidos, siete de ellos han obtenido tasas de inflación bajo la media (5.96%) a nivel anual, lo que quiere decir que estos países (México, El Salvador, Brasil, Chile, EEUU, Ecuador y Perú) han logrado estabilizar sus precios al consumidor, antes que los demás países que aún mantienen aumentos de precios elevados en sus economías (Gráfico 18). En particular vale mencionar que Venezuela es el país del mayor crecimiento anual de precios al ubicarse en el 19.50%.

El Ecuador continúa como uno de los países de la muestra considerada como el segundo de menor tasa de inflación anual (1.56%), valor inferior en un punto porcentual respecto de nuestro mayor socio comercial (Estados Unidos).

Gráfico 18

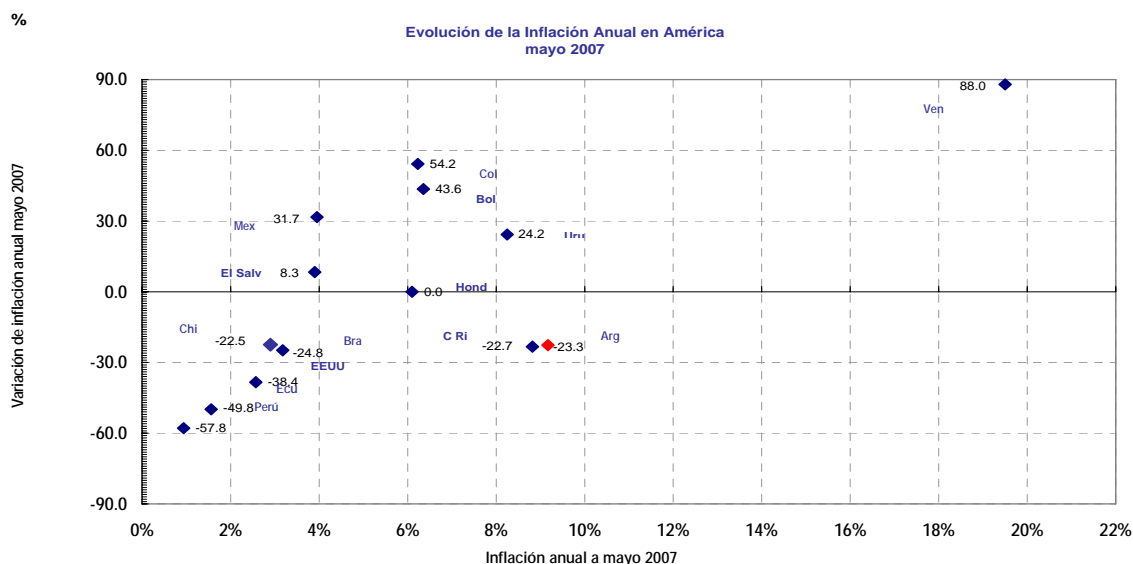
Inflación Anual en América Latina y Estados Unidos
mayo 2007



⁵ La inflación anual de Estados Unidos se presenta al mes de abril 2007 ya que el Bureau Of Labor Statistics no ha presentado aún la cifra de mayo hasta la fecha de publicación de este Informe.

La inflación anual de los países de América Latina al mes de mayo 2007 (*eje x*), y la evolución de la inflación anual para el período mayo 2007 / mayo 2006 (*eje y*) se presenta en el Gráfico 19, en el que se observa que los países que se encuentran por sobre el valor de cero son aquellos que a nivel anual han empeorado sus niveles de inflación, entre los que se destacan Venezuela, Colombia y Bolivia. Por el contrario, países como Perú y Ecuador han mejorado los niveles de inflación en mayo con relación al mismo mes del año anterior.

Gráfico 19



8. INFLACIÓN INTERNACIONAL⁶

La inflación general del Ecuador mencionada en la sección 2., ha sido influenciada mayormente por el incremento de precio en los bienes *no transables* de la economía; sin embargo, para poder comparar con los resultados de la inflación internacional y de EEUU es necesario hacer el análisis de la evolución de los *bienes transables* que en el caso del Ecuador presentan una evolución decreciente y sostenida en lo que va del 2007 (Gráfico 20). Vale indicar además que la evolución de los precios de los países internacionales y EEUU mantienen una evolución superior al 3% anual en lo que va del 2007.

Se observa además que los EEUU mantienen una evolución de precios muy similar a la observada en los países internacionales en donde estos niveles cercanos podrían anticipar una posible convergencia.

⁶ Calculada considerando la inflación de los 17 países más relevantes en las importaciones realizadas por el Ecuador. La inflación está ponderada por la importancia de cada país en el flujo de importación con el Ecuador. La Fuente de información es el Instituto Nacional de Estadística y Censos (INEC) y Bloomberg.



Gráfico 20

Evolución de la Inflación Anual de Transables e Inflación Internacional

