

BANCO CENTRAL DEL ECUADOR

**Informe Mensual de Inflación**

**Junio 2007**



## ÍNDICE DE CONTENIDO

1. RESUMEN .....	3
2. INFLACIÓN DE BIENES TRANSABLES Y NO TRANSABLES .....	8
3. ÍNDICE DE PRECIOS RELATIVOS.....	9
4. INFLACIÓN POR DIVISIONES DE CONSUMO Y SECTOR ECONÓMICO .....	10
5. INFLACIÓN POR CIUDAD .....	13
6. ÍNDICE DE PRECIOS AL PRODUCTOR .....	15
7. INFLACIÓN EN AMÉRICA LATINA Y ESTADOS UNIDOS.....	18
8. INFLACIÓN INTERNACIONAL .....	19

## 1. RESUMEN<sup>1</sup>

La tasa de inflación mensual registrada en el mes de junio de 2007 (0.39%) constituye la más alta observada durante el presente año (Gráfico 1).

En términos anuales, la inflación de junio alcanzó 2.19% (Gráfico 1), siendo la división de consumo de *Bebidas Alcohólicas, Tabaco y Estupefacientes* la de mayor crecimiento anual de precios (6.32%); se aprecia además, que la evolución de la inflación anual muestra un repunte hacia el alza desde mayo (1.56%). A la fecha se tiene una **inflación acumulada del 0.87%**, menor a la alcanzada 12 meses atrás (1.54%) (Gráfico 2).

Vale mencionar que la **tasa de inflación anual que se ubica en el 2.19%** al mes de junio 2007, sigue siendo inferior si se la compara con las tasas anuales alcanzadas en el año 2006, en efecto, en el mes de junio la tasa de inflación anual fue del 2.8%, es decir que estaríamos hablando de que pese al repunte de junio, los precios al consumidor habrían crecido en menor proporción con relación al 2006.

El repunte inflacionario del mes de junio fue resultado fundamentalmente del aumento de precio de varios productos alimenticios representativos de la canasta debido al exceso de lluvias que presentan los bienes que integran la división de consumo de *Alimentos y Bebidas No Alcohólicas* cuyo crecimiento mensual de precios fue de (1.24%). De igual manera, los artículos del grupo *Muebles, Artículos para el Hogar y para la conservación ordinaria del Hogar* (0.45%) muestran aumentos de precio. Por el contrario, la división *Prendas de Vestir y Calzado* presentó deflación (-0.38%), es decir un menor índice de precios frente al registrado durante el mes de mayo de 2007.<sup>2</sup>

Gráfico 1

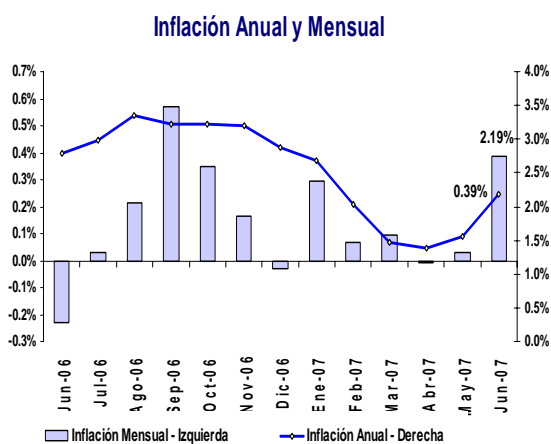
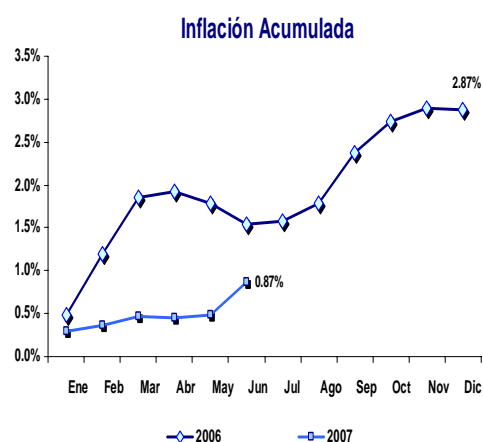


Gráfico 2

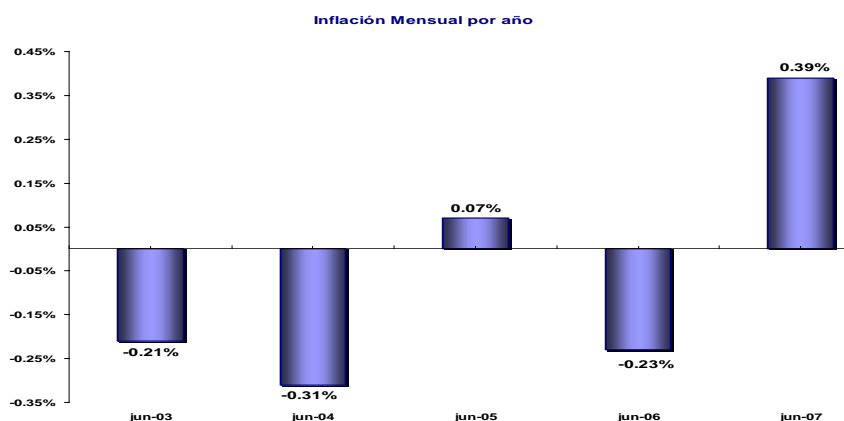


Al observar el comportamiento de la inflación mensual de junio en distintos años se aprecia que la evolución de los precios en junio 2007 fue atípica dado que el comportamiento histórico de los precios de este mes es bajo (Gráfico 3).

<sup>1</sup> Si no se menciona lo contrario, la fuente de información para las tablas y gráficos es el Instituto Nacional de Estadística y Censos (INEC). La elaboración corresponde al Banco Central del Ecuador (BCE).

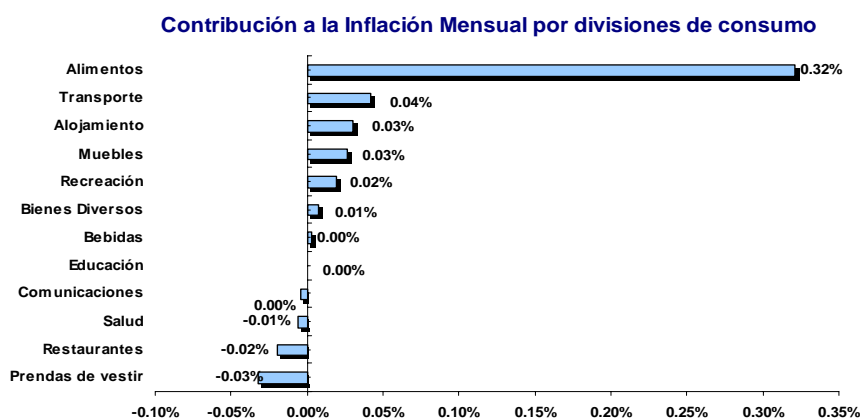
<sup>2</sup> Para mayor información revisar la sección 4.

Gráfico 3



En términos de contribuciones a la inflación mensual, es evidente que la tasa de inflación mensual se explica en su mayoría por el incremento de precio de la división "Alimentos", según se aprecia claramente en el gráfico a continuación.

Gráfico 4



Los hechos relevantes que habrían influenciado en el mayor nivel inflacionario de la división de *alimentos* en el mes de junio de 2007, se pueden mencionar los siguientes:

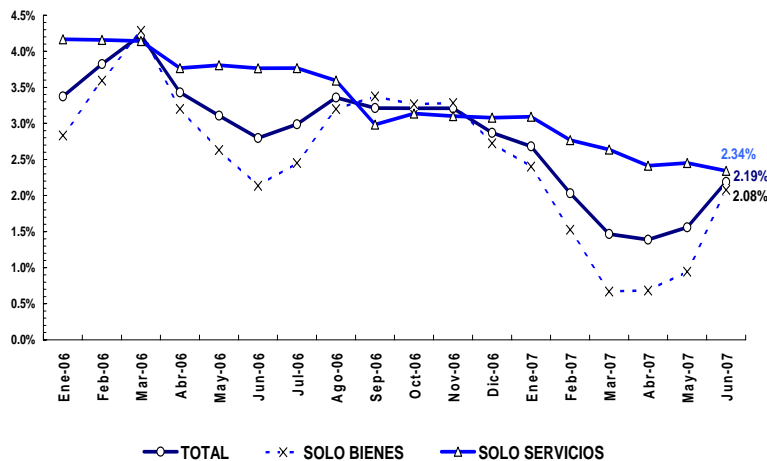
- (i) Escasez y movimientos especulativos en el precio del gas de uso doméstico que encarece la preparación de alimentos.
- (ii) Exceso de lluvias en la Sierra que perjudican la producción agrícola, fundamentalmente debido a las inundaciones acaecidas en la ciudad de Cuenca que han destruido gran parte de la producción agrícola.
- (iii) Los fenómenos climatológicos como la erupción del volcán Tungurahua a inicios de este año sumado a las continuas caídas de ceniza en estos últimos meses, continúan afectando la normal producción y distribución de alimentos.

La canasta de artículos que sirven de base para el cálculo del Índice de Precios al Consumidor (IPC) está compuesta por *bienes* y *servicios*. El gráfico 5 muestra la evolución de estos dos componentes de la canasta, en la cual resalta el mayor nivel inflacionario de los rubros relativos a *servicios*, cuya inflación anual a junio de 2007 alcanzó 2.34%, mientras que la inflación de *bienes* registró 2.08%, aunque con una tendencia alcista desde abril del presente año. Sin embargo se puede afirmar que el "repunte inflacionario" observado desde el

mes de mayo se concentra en los bienes, antes que en los servicios, que por el contrario muestran un tendencia decreciente.

Gráfico 5

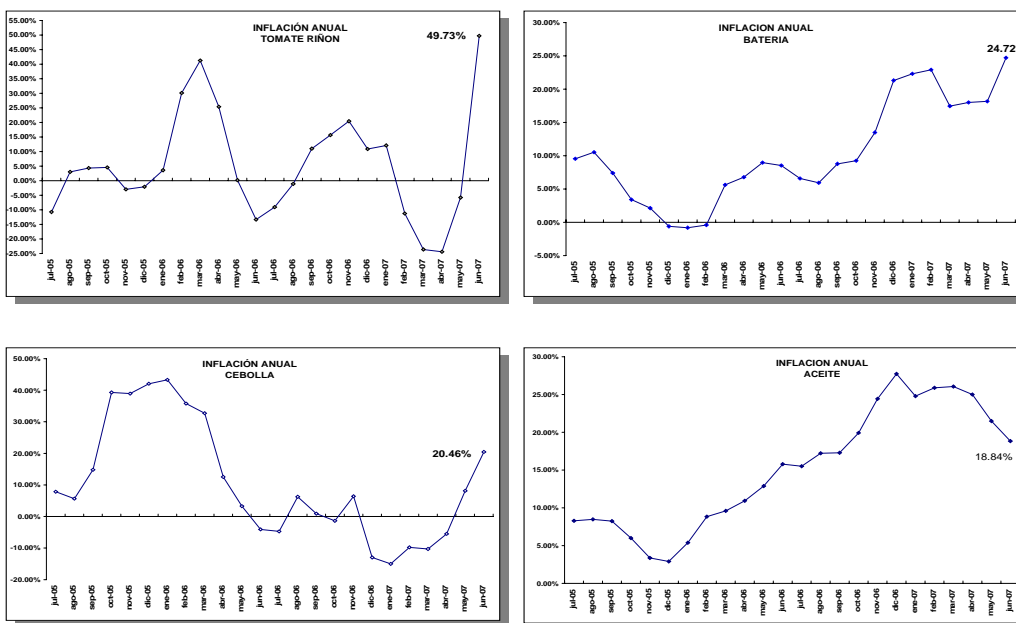
Inflación Anual de Bienes y Servicios



Cada artículo de la canasta tiene su propia importancia relativa, es decir, fueron ponderados de acuerdo al grado de jerarquía promedio que se obtuvo de la Encuesta del año 2004 o sea en base de los artículos que más consumen los hogares ecuatorianos<sup>3</sup>. Es por ello que la variación individual de los precios en los mercados nacionales afectaría de manera diferenciada a la tasa de inflación; por lo tanto, no sería lo mismo que suban los precios de un producto de menor consumo dentro de la población que tenga una ponderación baja frente al incremento de otro con ponderación muy superior.

A continuación se presentan los cuatro bienes y servicios de mayor crecimiento anual de precios al mes de junio 2007, dos de los cuales (tomate riñón y cebolla) pertenecen al sector agrícola y los otros dos (batería y aceite) al rubro transporte.

Gráfico 6

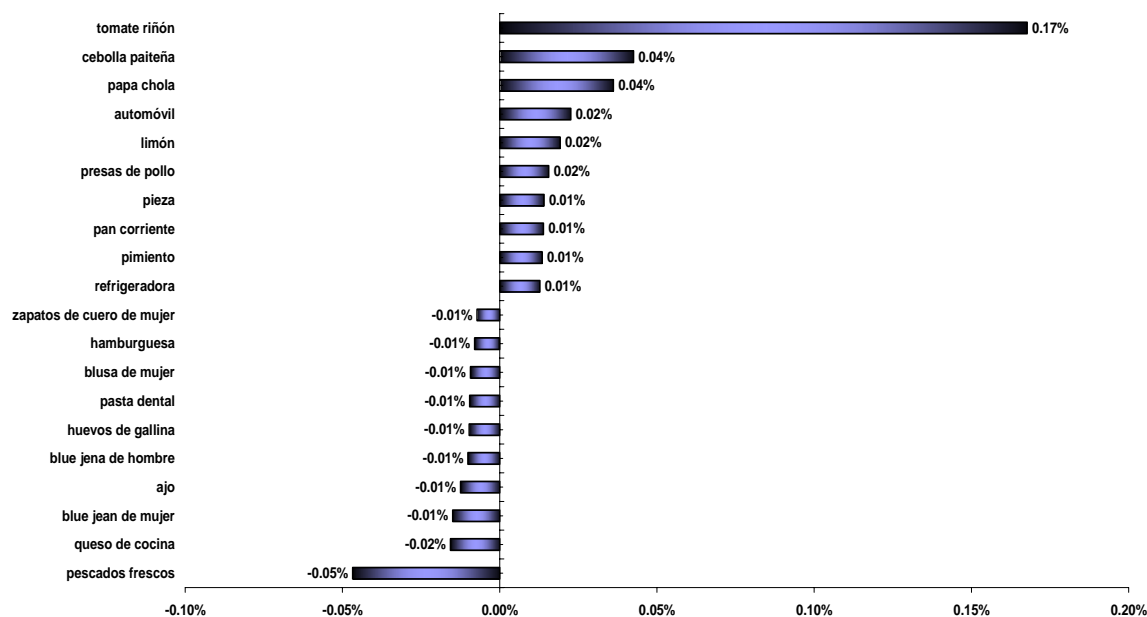


<sup>3</sup> El Índice de Precios al Consumidor (IPC) mide el gasto de los hogares de un conjunto representativo de bienes y servicios dentro del aglomerado de las ocho ciudades que se investigan en el país. Vale indicar que la totalidad de los 299 artículos que conforman la canasta de bienes y servicios, se obtuvieron a partir de la Encuesta de Ingresos y Gastos de los Hogares ecuatorianos realizada durante el año 2004.

El impacto de los bienes y servicios en la inflación general mensual y anual puede ser medido también con mayor aproximación a través de los “aportes” positivos y negativos a la inflación general<sup>4</sup> y no solamente por las variaciones anuales de esos ítems; así, se aprecia en el Gráfico 7 que los productos que aportaron en mayor proporción a la inflación mensual fueron el tomate riñón (0.17%), la cebolla paitaña (0.04%) y la papa chola (0.04%). En tanto el pescado fresco (-0.05%) y el queso de cocina (-0.02%) fueron los de mayor contribución negativa.

Gráfico 7

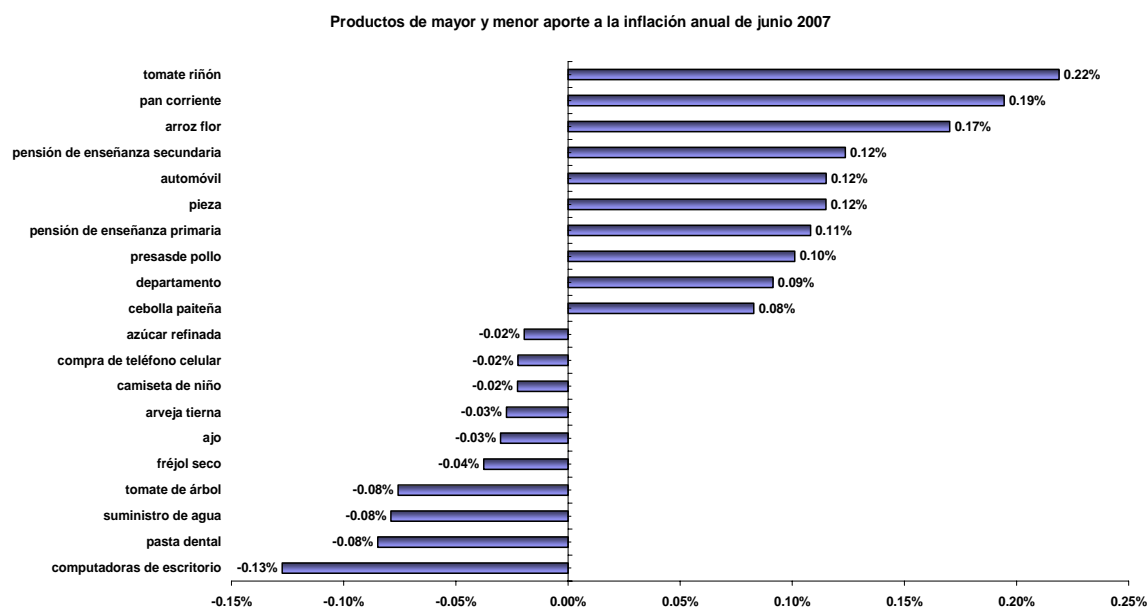
Productos de mayor y menor aporte a la inflación mensual de junio 2007



En términos anuales, los precios del tomate riñón (0.22%), el pan corriente (0.19%) y el arroz flor (0.11%) fueron en junio 2007 los artículos de mayor aporte a la inflación general anual (2.19%). Por el contrario, los aportes negativos de las computadoras de escritorio (-0.13%) y la pasta dental (-0.08%) han implicado que la inflación general anual se atenúe (Gráfico 8).

<sup>4</sup> La contribución a la inflación se obtiene de multiplicar la tasa de inflación mensual o anual por la diferencia entre el Índice de Precios al consumidor (IPC) Ponderado con respecto al IPC general.

Gráfico 8



En conclusión, las fluctuaciones de precios a nivel anual de los cuatro bienes inicialmente mencionados en el Gráfico 6, no implica necesariamente que todos aquellos hayan influenciado de manera determinante en la tasa de inflación anual, lo hace únicamente el *tomate riñón* debido a su alta ponderación en la canasta.

Por otro lado, vale destacar los comportamientos de las inflaciones anuales de dos rubros que tienen un peso importante dentro de la canasta de consumo, pues tienen ponderaciones o pesos de 1.96% y 1.60%, respectivamente. En el caso de la leche pasteurizada este bien presenta una fuerte reducción de la inflación anual a partir del mes de agosto 2006 llegando inclusive a registrar una tasa negativa en junio 2007 (-0.17%) (Gráfico 9). Por su parte la evolución de los precios del arroz flor (Gráfico 10) ha sido alcista ubicándose en junio de este año en 12.6%. Según los informantes de la Encuesta Agropecuaria de Coyuntura que elabora el BCE, en la siembra del arroz de invierno se produjo una reducción en el primer trimestre 2007 con respecto a igual período del 2006 cercana al 1% lo que significaría alrededor de 12 mil toneladas de producción. Esto se justifica, según los productores encuestados, por factores como los bajos precios en el 2006 (Ver variación de precios en el 2006 del Gráfico 6), restricciones en el crédito y altos costos de producción. Adicionalmente, se señala que en ciertos sectores los agricultores están sembrando otros cultivos como cacao por cuanto este producto les dejaría un mayor margen de utilidad. Así, los precios del arroz estarían recuperándose de las tasas de inflación deflacionarias registradas en el 2006.

Gráfico 9

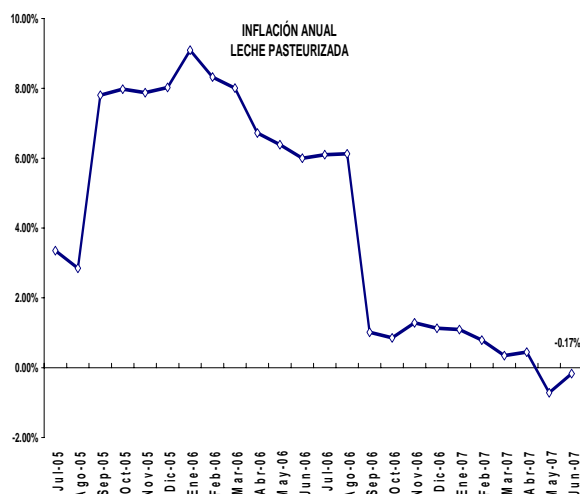
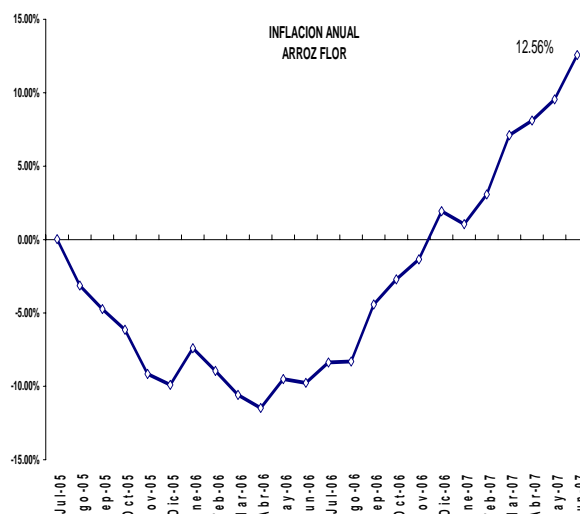


Gráfico 10



## 2. INFLACIÓN DE BIENES TRANSABLES Y NO TRANSABLES

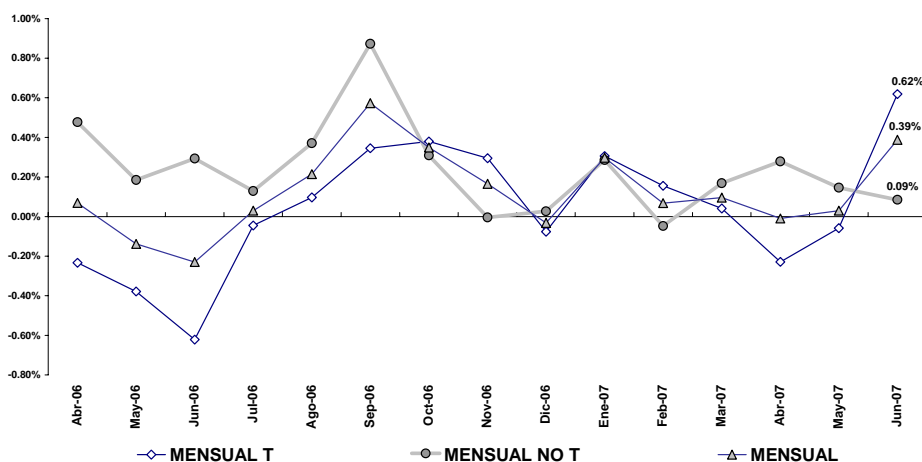
En una economía pequeña y abierta como la ecuatoriana, el proceso inflacionario es producto de un incremento sostenido tanto de los precios de los bienes y servicios susceptibles al comercio internacional (transables) como de aquellos que se transan domésticamente.

Este enfoque sugiere que el crecimiento de los precios se ve afectado tanto por factores internos como externos. Dentro de los primeros son importantes elementos las presiones de demanda y costos de producción (salarios), mientras que en el segundo caso la influencia es generada básicamente por los movimientos en los precios internacionales.

En el caso de los *bienes transables*, éstos registraron un incremento mensual de precios de 0.62% durante junio de 2007, variación muy superior a la registrada por la inflación general (0.39%). Por su parte, el crecimiento de precios de los *bienes no transables* fue de 0.09% es decir que los precios de estos bienes en junio del presente año en el promedio no registrarían prácticamente variaciones de precio.

Gráfico 11

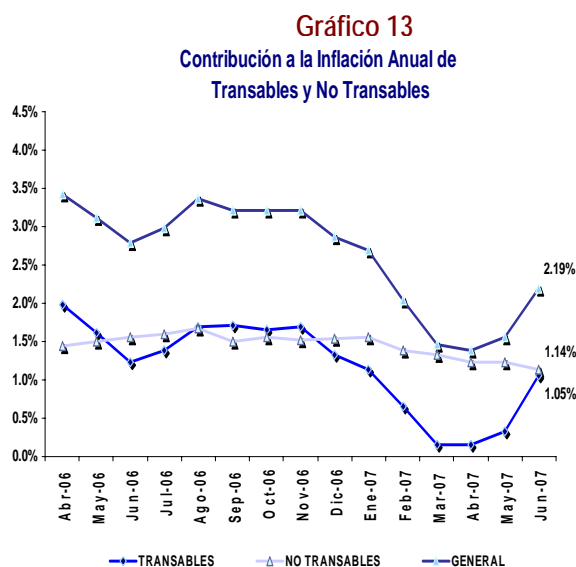
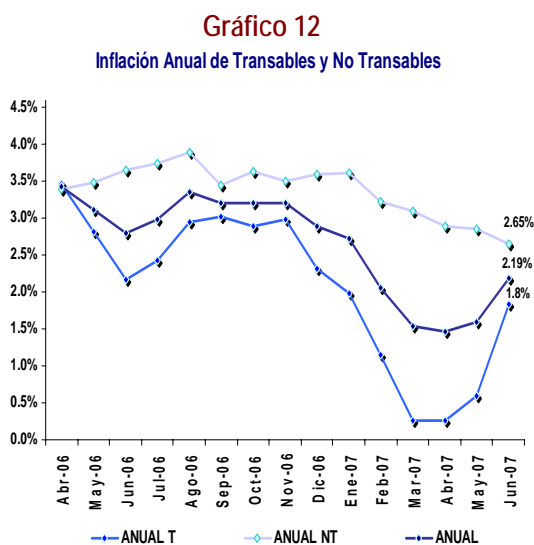
Inflación Mensual de Transables y No Transables





En términos anuales, las variaciones de los precios de los bienes transables y no transables fueron de 1.84% y 2.65%, respectivamente (Gráfico 12). El mayor ritmo de crecimiento de los precios se ha presentado dentro de los bienes *transables*, en especial en artículos como el tomate riñón, arroz flor, automóvil y presas de pollo, que son aquellos que contribuyen mayormente a obtener la tasa de inflación general anual de junio 2007. Este proceso de acelerado crecimiento de precios de los bienes *transables* empezó a partir de abril de este año.

Situación contraria se observa en el mismo Gráfico 12 para los bienes no transables que mantienen una tendencia a la baja a partir de febrero 2007, debido principalmente a los negativos aportes a la inflación anual de los siguientes artículos: suministro de agua, tinte y alquiler de película e internet, que en conjunto contribuyeron con el -0.24% a la inflación anual de junio. Vale indicar que de los 55 bienes considerados como no transables, 17 de ellos no registran ningún aporte a la inflación anual al mes en análisis, es decir que mantienen su participación dentro de la canasta en niveles muy cercanos a cero.



### 3. ÍNDICE DE PRECIOS RELATIVOS<sup>5</sup>

El Gráfico 14 presenta la evolución del Índice de Precios Relativos, que está construido para cada división de producto en comparación a las demás divisiones<sup>6</sup>. El Índice para cada división se encuentra estandarizado para tomar el valor de 100 en enero 2006 como el mes base o de referencia.

<sup>5</sup> El Índice de Precios Relativos (IPR) del grupo de productos J se calcula de la siguiente manera:

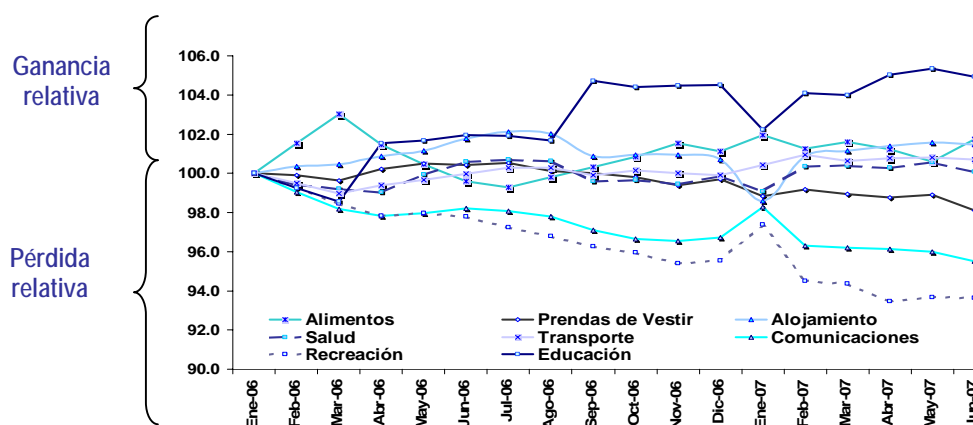
$$IPR_J = \frac{P_J}{P_{J^-}} = \frac{\frac{\sum_{i \in J} w_i IP_i}{\sum_{i \in J} w_i}}{\frac{\sum_{i \in J^-} w_i IP_i}{\sum_{i \in J^-} w_i}}$$

donde: J: son todos los bienes y servicios que forman parte de la canasta del IPC que no están incluidos en J,  $P_J$  es el índice de precios del grupo J y  $w_i$  son las ponderaciones de los índices de precios  $IP_i$  de cada producto i de la canasta del IPC. El IPR del sector J intuitivamente señala cual es el nivel de precios del sector analizado, respecto del nivel de precios del resto de sectores de bienes y servicios que conforman la canasta del IPC. Los Índices de Precios Relativos menores a 100, indican que los precios relativos han disminuido con relación a los precios registrados en el mes de enero 2006, que es el período utilizado mes de referencia. Los índices de precios relativos mayores a 100 muestran que los precios han aumentado con respecto al período base indicado anteriormente.

La única división de consumo cuyos precios relativos mostraron incremento respecto al mes anterior fue *Alimentos y bebidas no alcohólicas* al pasar de un índice de 100.79 al de 101.74, es decir que esta sección de productos tendría una ganancia relativa respecto de los demás grupos de bienes y servicios en el mes de análisis. Por el contrario, los sectores de *recreación, comunicaciones y prendas de vestir* son aquellos que han obtenido una pérdida relativa en comparación con aquellos ubicados por sobre el nivel de 100.

En junio de 2007, el grupo de bienes del sector de la *Educación*, no sólo que continuó mostrando el índice de precios relativos más alto, sino que se mantiene como el de mayor crecimiento relativo respecto de los grupos de *Alimentos; y, Alojamiento, agua, electricidad, gas y otros combustibles*, que son las divisiones que le siguen en cuanto a la evolución de los índices de precio relativo. Las divisiones de consumo que se presentan como las ganadoras en cuanto a los precios relativos, mantienen consistencia con el hecho de que éstas también presentan altas tasas de inflación a nivel anual.

**Gráfico 14**  
**Evolución del Índice de Precios Relativos**  
**por Grupo de Productos NACIONAL**  
Enero 2006 = 100



#### 4. INFLACIÓN POR DIVISIONES DE CONSUMO Y SECTOR ECONÓMICO

##### 4.1 DIVISIONES DE CONSUMO

Del análisis a nivel de divisiones de consumo se desprende que los principales rubros que en junio mostraron un mayor incremento de precios a nivel mensual, fueron los siguientes: *Alimentos y Bebidas no Alcohólicas* (1.24%), *Muebles, Artículos para el Hogar y para la Conservación ordinaria del Hogar* (0.45%) y *Recreación y Cultura* (0.35%). Vale indicar que el rubro *alimenticio* mostró tasas deflacionarias en los dos últimos meses de investigación. La evolución de los precios en junio se explica fundamentalmente por el exceso de lluvias que se presentan en los bienes de tipo alimenticio, así como otros cambios climáticos frecuentes.

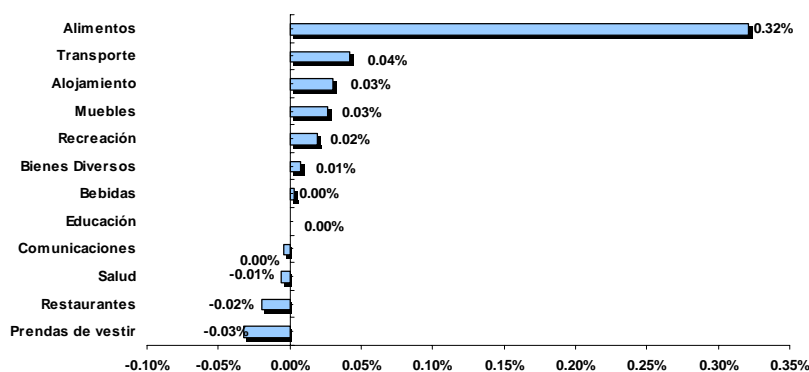
Por el contrario, cuatro divisiones de consumo atenuaron el **crecimiento mensual** de los precios en junio: *Prendas de Vestido y Calzado* (-0.38%), *Restaurantes y Hoteles* (-0.30%), *Comunicaciones* (-0.12%) y *Salud* (-0.09%). La división de mayor deflación, es decir las *Prendas de Vestido y Calzado* registró sus mayores caídas de precio en las medias de hombre (-3.6%), blue jeans de mujer (-2.59%) y blusa de mujer (-1.97%).

<sup>6</sup> La base de comparación es el punto de referencia en el tiempo a partir del cual se efectúan las comparaciones relativas al incremento de los precios. En el mes de junio, se tiene como período base (Enero 2006=100). La estructura de ponderadores del IPC se calculó a partir de la Encuesta de Ingresos y Gastos de los Hogares realizada por el INEC en el año 2004.

Por su lado, la **contribución a la inflación mensual de junio** muestra que la división de los *Alimentos* (0.32%) es la de mayor aporte (Gráfico 15). Por el contrario, los rubros *Prendas de Vestir* (-0.03%), *Restaurantes* (-0.02%), *Salud* (-0.01%) y *Comunicaciones* (0.00%), atenuaron levemente la tasa de inflación mensual de junio. Es necesario indicar que de no haberse incrementado los precios de los productos alimenticios, la tasa de inflación mensual de junio hubiese sido baja.

**Gráfico 15**

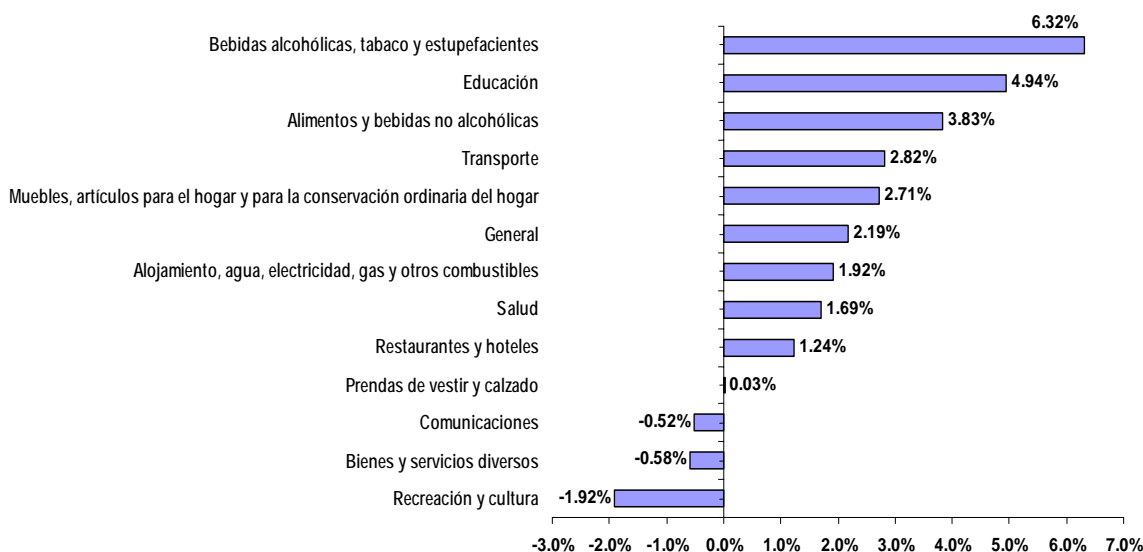
**Contribución a la Inflación Mensual por divisiones de consumo**



En términos anuales, los rubros que registraron las mayores variaciones de precios fueron las *Bebidas Alcohólicas, Tabaco y Estupefacientes* (6.32%), *Educación* (4.94%) y *Alimentos y Bebidas no Alcohólicas* (3.83%), valores muy superiores a la cifra observa por la inflación general anual (Gráfico 16). La inflación anual se ha visto atenuada por tres divisiones de consumo en la que la más deflacionaria viene a ser la de *Recreación y Cultura* (-1.92%).

**Gráfico 16**

**Inflación anual por divisiones de consumo  
Junio 2007**



Los cuatro rubros que integran las *Bebidas Alcohólicas, Tabaco y Estupefacientes* que son: whisky (8.09%), aguardiente de caña (7.41%), cigarrillos (6.92%) y cerveza (3.63%) registran variaciones de precios elevadas en términos anuales; sin embargo, dentro de la inflación general anual (2.19%) contribuyen únicamente con 0.06 puntos porcentuales.

De igual manera, la *Educación* que cuenta con 10 artículos dentro de la canasta del IPC, presenta las mayores variaciones de precios en los rubros: pensión primaria (5.55%), pensión secundaria (5.27%) y matrícula universitaria (5.21%). Los bienes que participan mayormente dentro de la inflación general anual son las pensiones de enseñanza secundaria y primaria, que en conjunto contribuyen en 0.23 puntos base. Los ocho rubros restantes del segmento educativo en conjunto representan 0.15 puntos porcentuales de junio con respecto a la inflación general anual.

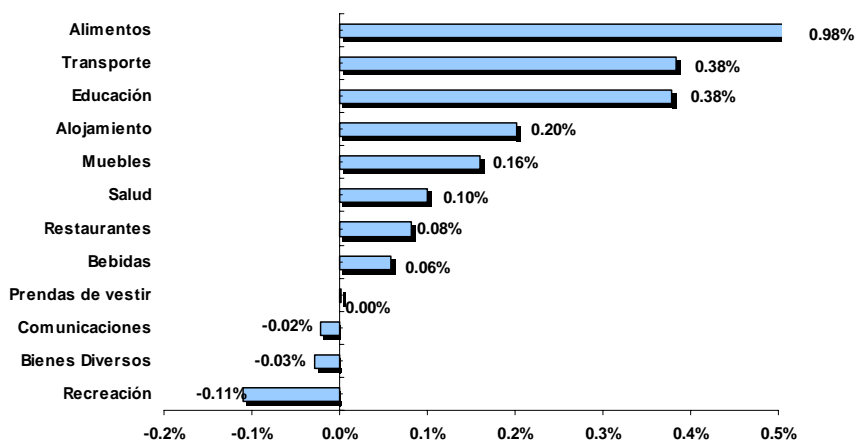
El rubro *Alimentos y Bebidas no Alcohólicas* (3.83%), registra las mayores variaciones positivas de precio en los artículos: tomate riñón (49.73%), cebolla paiténa (20.46%), cubos sazonadores (14.77%), sardinas en conserva (14.30%) y sandía (13.61%), principalmente. Esta división aporta a nivel anual en los siguientes bienes: tomate riñón, pan corriente, arroz flor y presas de pollo, los cuales abarcan 0.68 puntos del 2.19% de inflación general en junio.

Por el contrario, la división *Recreación y Cultura*, ha sufrido las mayores tasas deflacionarias anuales en los siguientes artículos: computadoras (-19.56%), alquiler de película (-18.21%), cámara fotográfica (-7.51%) y televisor a color (-3.06%). Sin embargo, en cuanto al aporte a la inflación general, esta división contribuyó negativamente en los siguientes bienes: computadoras de escritorio (-0.13%) y televisor a color (-0.02%), principalmente. Estos bienes redujeron su precio básicamente por la gran competencia que existe en el mercado así como por la permanente actualización en su tecnología.

En el Gráfico 17 se puede apreciar el aporte de cada una de las divisiones de consumo que conforman el IPC, en donde los alimentos destacan ampliamente por sobre los demás rubros debido a que son productos estacionales y de temporada y en general tienen una elevada ponderación dentro de la canasta. Otros rubros que se merecen destacar constituyen el transporte y la educación, los cuales en conjunto contribuyen a la inflación general anual en 0.76 puntos porcentuales. Por el contrario, las tres divisiones que aportan negativamente a la inflación general anual son Comunicaciones, Bienes Diversos y Recreación que en conjunto constituyen -0.16 puntos base.

Gráfico 17

Contribución a la Inflación Anual por divisiones de consumo

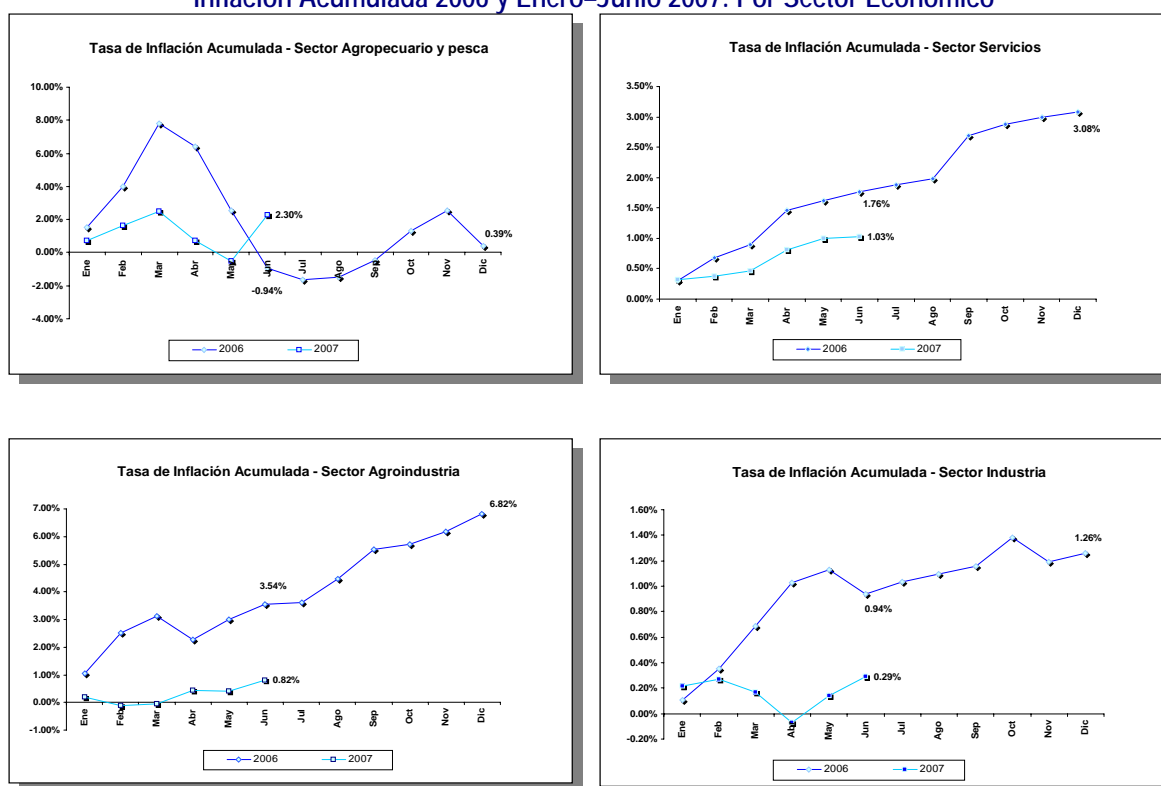


## 4.2 POR SECTORES ECONOMICOS

Por sectores económicos, la tasa de inflación acumulada del sector *agropecuario* se ubica al mes de junio en 2.3%, los del sector *servicios* en 1.03%, el sector *agroindustrial* en el 0.82%. Finalmente se sitúa el sector *industrial* (0.29%) (Gráfico 18).

En la mayor parte de 2007, los precios del sector *agropecuario* permanecieron con tasas acumuladas bajas, e incluso fue negativa en el mes de mayo (Gráfico 18). Los factores que influyeron en el alza de precios de junio son: el exceso de lluvias que limitó la producción y comercialización de productos alimenticios y los problemas por los daños en carreteras para transportar ciertos productos. Entre los bienes que presentan la mayor tasa de inflación anual se destacan los siguientes: tomate riñón (49.7%), cebolla paiteña (20.5%) y sandía (13.6%).

**Gráfico 18**  
Inflación Acumulada 2006 y Enero–Junio 2007: Por Sector Económico



El sector *servicios*, en junio 2007 mantiene una tendencia muy similar a la observada en el mismo mes de 2006 aunque con una evolución acumulada inferior. Los principales bienes de mayor crecimiento anual al mes de junio fueron: cambio de aceite y lubricantes (15.8%), estacionamiento (10.7%) y alquiler de pieza (7.9%).

Por su lado, el sector *agroindustrial* presenta una inflación acumulada del 0.82% al mes de junio 2007, significativamente inferior a la de junio de 2006 (3.54%). El nivel de junio 2007 se atribuye a la estabilidad en los precios a nivel anual de los siguientes bienes que conforman este sector y que tienen alta ponderación en la canasta: sal (0.14%) y carne de res (0.27%). Adicionalmente, un total de siete bienes presentan deflación anual, entre ellos: azúcar (-2.81%), galletas (-1.42%) y carne de cerdo (-12.0%).

Por último, el sector industrial a partir de abril 2007 presenta un repunte en la tasa acumulada de inflación hasta ubicarse en (0.29%). En junio 2007 sin embargo, mantiene niveles de inflación inferior con relación al

mismo mes del año 2006 en el que fue del 0.94%. Los precios acumulados al mes de junio del presente año se han mantenido estables debido a que 53 bienes presentan deflación anual. Entre los principales se encuentran la pasta dental (-22.82%), computadoras de escritorio (-19.56%) y camiseta de niño (-13.63%).

## 5. INFLACIÓN POR CIUDAD

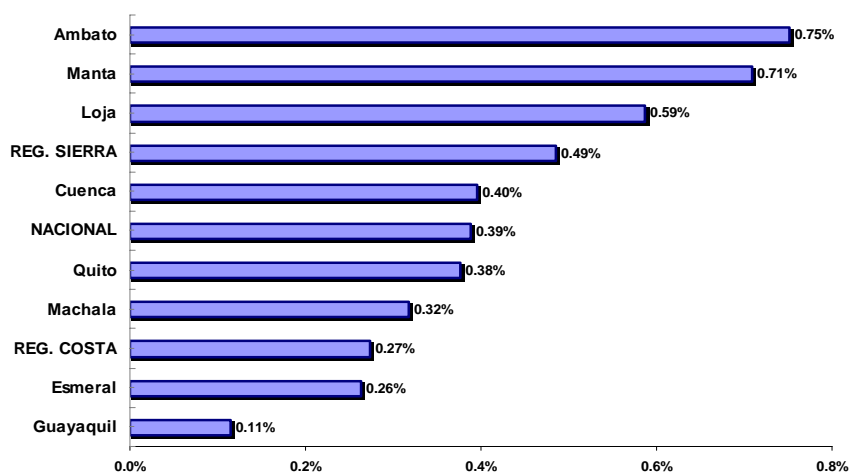
Las ciudades que registraron los mayores crecimientos mensuales en sus precios fueron: Ambato (0.75%), Manta (0.71%), Loja (0.59%) y Cuenca (0.40%) (Gráfico 19). Mientras que por debajo del promedio nacional (0.39%) se encuentran las ciudades de Quito (0.38%), Machala (0.32%), Esmeraldas (0.26%) y Guayaquil (0.11%).

Con relación a la elevada inflación mensual de la ciudad de Ambato, ésta se debe principalmente al aumento de los precios de algunos de los componentes tales como: *Alimentos y Bebidas no alcohólicas* (2.63%), por escasez debido a las plagas, heladas y cambios climáticos, además de que varios productos no se encuentran en temporada de cosecha, tales como el limón, mandarina, maracuyá, naranja, piña, plátano verde y naranjilla. El sector *Alojamiento, agua, electricidad, gas y otros combustibles* (0.71%), aumentó su precio fundamentalmente por el valor de los alquileres de viviendas (piezas, casa y departamentos). La división *Muebles, artículos para el hogar* (0.51%), por aumentos de precio en artículos como el colchón, lavadora de ropa y cocina de gas.

La inflación de la ciudad de Manta se debe al aumento del precio de los *Alimentos y bebidas no alcohólicas* (1.40%), debido a productos como el atún y sardina en conserva, queso de mesa y margarina, así como el alza de precios en las frutas. Los *Bienes y servicios diversos* (1.29%), por alza de precios en tinte, máquina manual de afeitar y jabón de tocador. Sin embargo, el nivel inflacionario de esta ciudad fue atenuada por la disminución de los precios de las *Bebidas alcohólicas, tabaco y estupefacientes* (-0.38%) y *Restaurantes y hoteles* (-0.02%).

Gráfico 19

Inflación Mensual por ciudad: Junio 2007



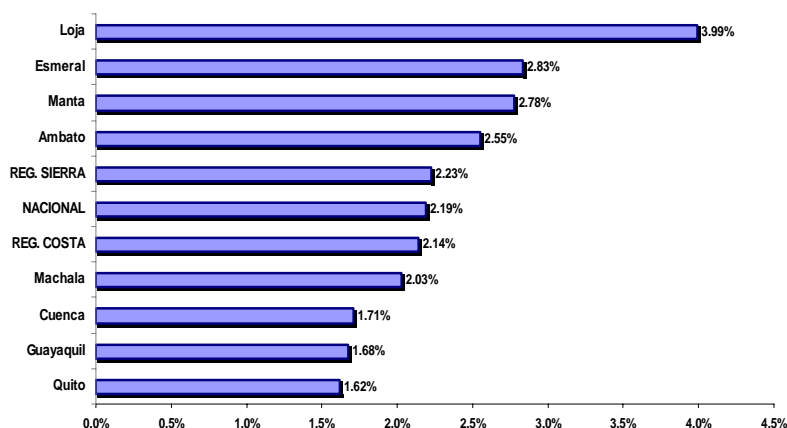
Confirmando lo señalado en el informe de inflación del mes anterior, la ciudad de Loja muestra el mayor crecimiento anual de precios a junio 2007 (3.99%) (Gráfico 20), debido al aumento en los precios de la *Educación* (12.60%) y *Alimentos y Bebidas No Alcohólicas* (7.18%). Estos significativos incrementos en las dos divisiones de consumo superan la evolución de los precios de dichos rubros en las demás ciudades en investigación.

Las dos ciudades principales del país y de mayor población, presentan los menores crecimientos de precios a nivel anual (Quito 1.62% y Guayaquil 1.68%), muy inferiores al promedio nacional (2.19%) (Gráfico 20). Esta situación indicaría que al ser las ciudades en donde se concentran la mayor parte de bienes y servicios a nivel nacional, existiría una mejor comercialización, oferta y competencia por sobre las demás ciudades situación que permite mantener estables los precios.

Los precios de la **región Costa** se han incrementado de forma similar a los del país en general, a nivel anual (2.14% y 2.19%, respectivamente). Las *Bebidas Alcohólicas, Tabaco y Estupefacientes* continúan explicando gran parte de la evolución de los precios en esta región al situarse en 5.23%. Vale resaltar las tasas deflacionarias registradas en los rubros *Recreación y Cultura* (-1.96%), *Bienes y Servicios Diversos* (-1.14%); y, *Comunicaciones* (-0.12%).

La **región Sierra** por su parte presenta una tasa de inflación anual al mes de junio de 2.23%, valor levemente superior al crecimiento anual obtenido por la inflación general y al de la Costa. Las mayores alzas de precio se registran en las divisiones de consumo *Bebidas alcohólicas, tabaco y estupefacientes* (7.38%), al igual que en la Costa, seguido por la *Educación* (6.11%). Por el contrario, se presentó deflación en cuatro rubros: *Recreación y Cultura* (-1.88%), *Comunicaciones* (-0.78%), *Bienes y Servicios Diversos* (-0.06%) y *Prendas de Vestir y Calzado* (-0.02%).

**Gráfico 20**  
**Inflación Anual por ciudad: Junio 2007**



## 6. ÍNDICE DE PRECIOS AL PRODUCTOR <sup>7</sup>

El repunte del Índice de Precios al Productor de los productos agrícolas es visible en la tasa mensual pues de un nivel negativo de -7.30% en mayo, pasó a un valor positivo de 6.7% en junio, situación que de acuerdo al INEC obedece al incremento de precios de los productos de la agricultura, principalmente *legumbres* (14.73%) y *tubérculos* (7.75%) y que se relacionan en el caso de los tubérculos con el incremento en los precios al productor de la patata en más del 50%; en el caso de la pesca, el incremento sustancial fue en el precio del pescado fresco, vivo o refrigerado cuya variación fue de 19.45%.

Las razones para el incremento de productos como la patata obedecieron a la presencia de la plaga conocida como "Tizón" que afectó a los cultivos, así como a la presencia de fuertes lluvias que impiden que las

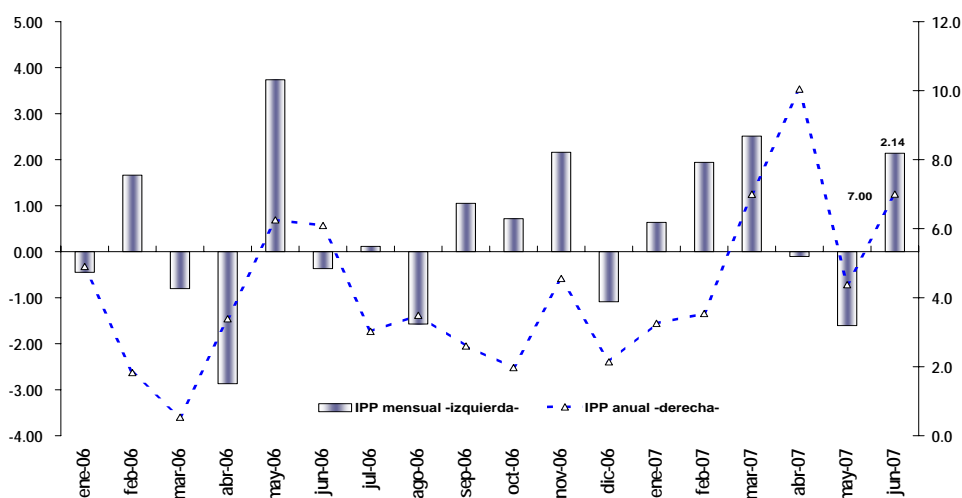
<sup>7</sup> Esta sección analiza el Índice de Precios al Productor que incluye sólo bienes de producción y consumo nacional, por tanto excluye los precios de los bienes de exportación.



cosechas sean recogidas con normalidad. En el caso del incremento en el precio del pescado, éste se registró en las especies conocidas como Albacora y Bonito, cuyo producto es cotizado por los intermediarios que lo comercializan al interior y para la exportación (Gráfico 21).

La variación anual del Índice de Precios al Productor Nacional (IPP) de junio 2007, tuvo un significativo incremento en comparación con lo observado en el mes anterior pues pasó de 4,38% a 7,00% (Gráfico 21).

**Gráfico 21**  
**Índice de Precios al Productor**  
- variación anual y Mensual-

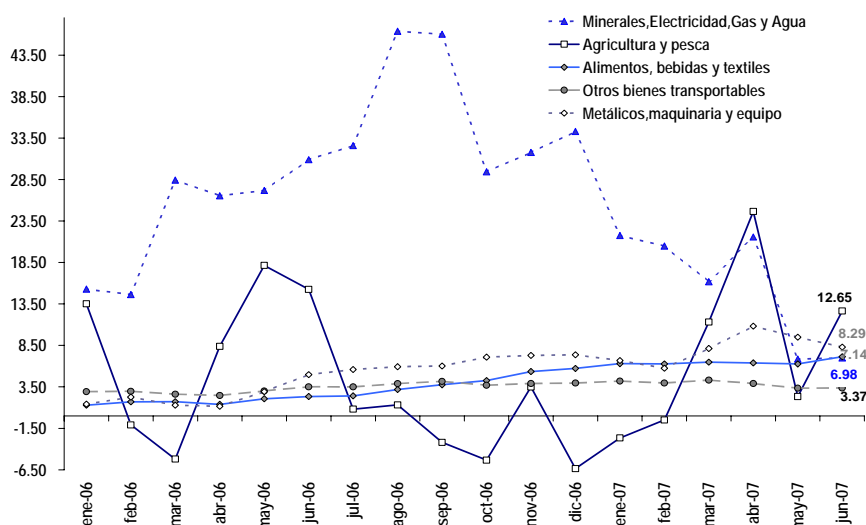


El incremento anual se ubicó casi exclusivamente en la Sección de productos de la *Agricultura, silvicultura y pesca* (pasó de 2.33% a 12.65% entre mayo y junio), en tanto, que en el resto de secciones las variaciones fueron mínimas o negativas (Gráfico 22).

Asimismo, en el Gráfico 22 se observa que a nivel anual, el repunte inflacionario del IPP de los meses de marzo y abril del año 2007, principalmente por Materias primas consumidas, Combustibles, Energía, Gastos generales, muestran su influencia en el IPC, con mayores niveles inflacionarios un par de meses luego, en los meses de mayo y junio de 2007; sin embargo los incrementos del IPC son en todos casos menores que los del IPP.

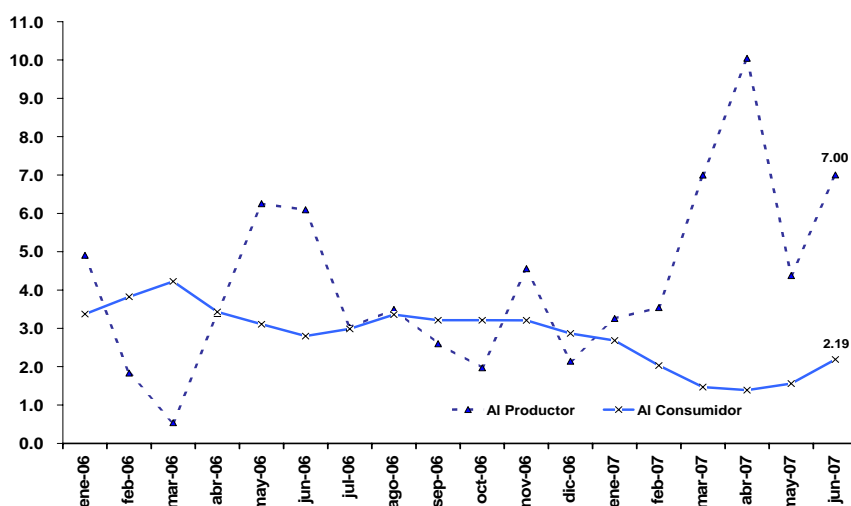


**Gráfico 22**  
**IPP Nacional por Sección de Productos**  
- variación anual -



Vale señalar que si se compara el IPC frente al IPP, el primero incluye además los márgenes de intermediación de mayoristas y minoristas, impuestos y gastos de transporte; los cuales se presentaron en este mes de junio en los productos agrícolas, al registrarse cambios climáticos y debido a ello, la interrupción de varias vías de comunicación principalmente en Región de la Sierra Centro del país. Este hecho generó a su vez incrementos de precio en los mercados de abasto y una onda especulativa, aspectos sobre los cuales sería necesario emprender en un estudio más detenido y profundo para determinar sus causas y soluciones (Gráfico 23).

**Gráfico 23**  
**Índice de Precios al Consumidor vs. Índice de Precios al Productor Nacional**  
- Variación anual -

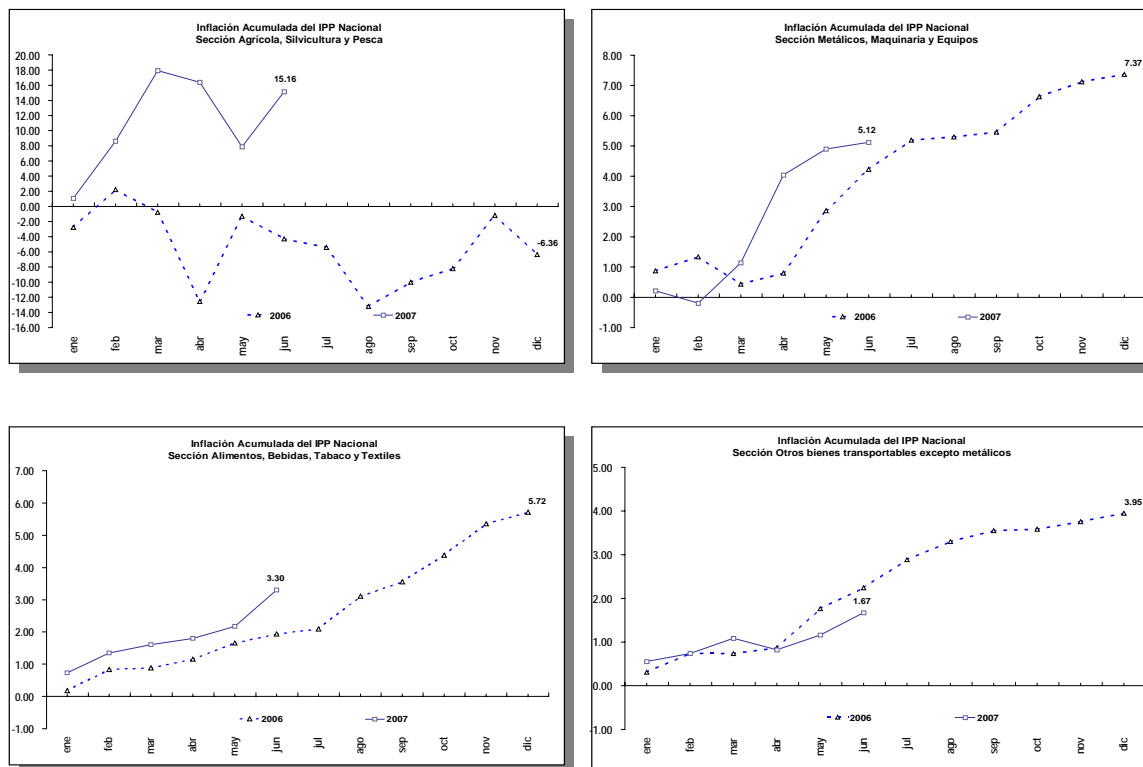


La inflación Acumulada por secciones de Productos del IPP Nacional revela el hecho de que en lo que va del año 2007, la sección de la Agricultura, Silvicultura y Pesca es la de mayor inflación (15,16%), frente al resto de secciones de menor evolución; lo cual coincide con la evolución de este mismo sector para el caso del IPC, analizado anteriormente. Por su parte otras secciones también registraron incrementos de importancia:

Metálicos (5,12%), Alimentos, Bebidas, tabaco y Textiles (3,3%), Otros bienes transportables excepto metálicos (1,67%) y Minerales, Electricidad, Gas y Agua (0,24%).

El resultado del 2007 de la Sección Agrícola es previsible si se considera la alta volatilidad mensual observada en ésta sección en los meses de febrero y marzo de 2007 donde los precios al productor tuvieron tasas mensuales superiores al 7% y que fueron significativamente diferentes al comportamiento del 2006 en donde la inflación acumulada del sector estuvo casi siempre ubicada en valores negativos (Gráfico 24).

**Gráfico 24**  
**Inflación Acumulada 2006 y Enero-Junio 2007: Por Sección de Productos del IPP**



## 7. INFLACIÓN EN AMÉRICA LATINA Y ESTADOS UNIDOS<sup>8</sup>

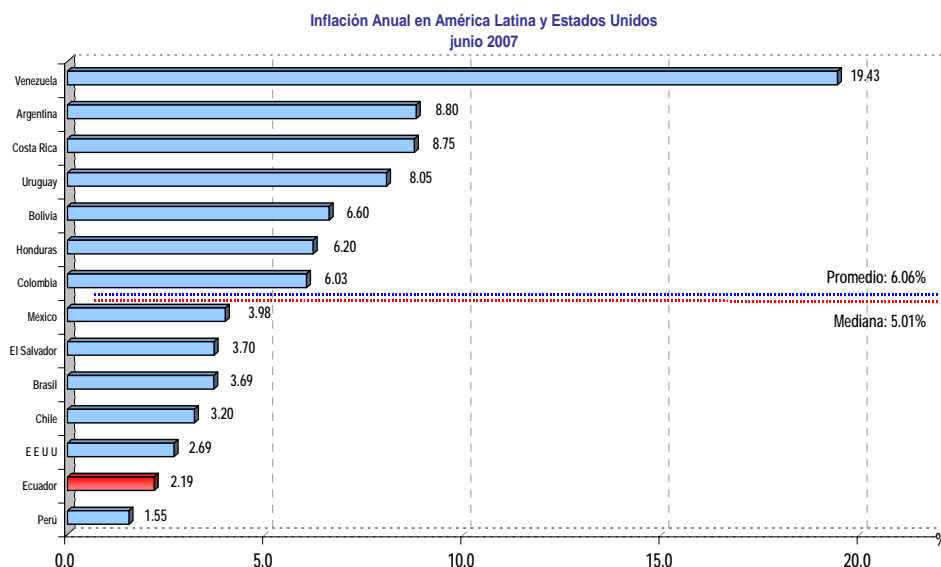
Los registros de inflación anual al mes de junio, muestran que Venezuela tiene la mayor inflación de una muestra de la región de 14 países, pues la variación anual del IPC llegó a 19,43%. Un segundo grupo de países muestra inflaciones anuales mayores al promedio de la muestra analizado: Argentina, Costa Rica, Uruguay, Bolivia, Honduras y Colombia. De otra parte, al mes de junio, la economía de Perú continúa registrando la inflación más baja de la muestra, seguida por la de Ecuador y Estados Unidos, con tasas inferiores a 3% anual en junio (Gráfico 25).

La inflación observada en la mayor parte de países de América Latina es la más baja de los últimos 50 años; 6,06% en promedio para esta muestra al mes de junio 2007. Sin embargo, la baja de la inflación es común en muchas regiones del mundo que origina que la inflación importada contribuya a un menor crecimiento de los precios al interior de los países de América Latina.

<sup>8</sup> La inflación anual de Estados Unidos se presenta al mes de mayo 2007 ya que el Bureau Of Labor Statistics no ha presentado aún la cifra de junio hasta la fecha de publicación de este Informe.

Vale señalar que de la muestra de países, los dos países que cuentan con una dolarización oficial se ubican entre los de menor inflación anual. Sin embargo países como Perú, Chile y Brasil, con regímenes monetarios de mayor flexibilidad también muestran inflaciones anuales relativamente bajas.

**Gráfico 25**



## 8. INFLACIÓN INTERNACIONAL<sup>9</sup>

La evolución de la inflación internacional (Gráfico 26) es de relevancia por cuanto estaría señalando que la inflación de un país, en especial de sus productos transables, se presenta como resultado de una inflación importada de los productos comercializados mundialmente.

Según última información disponible, la inflación de los bienes transables del Ecuador, evoluciona de la misma forma que la inflación internacional y la inflación de los Estados Unidos, lo cual sugiere algún impacto de inflación importada sobre los precios de los bienes transables en el Ecuador.

<sup>9</sup> Calculada considerando la inflación de los 17 países más relevantes en las importaciones realizadas por el Ecuador. La inflación se encuentra ponderada por la importancia de cada país en el flujo de importación con el Ecuador. La Fuente de información es el Instituto Nacional de Estadística y Censos (INEC) y Bloomberg.

Gráfico 26

Evolución de la Inflación Anual de Transables del Ecuador e Inflación Internacional

