

BANCO CENTRAL DEL ECUADOR

80 años
1927-2007

Informe Mensual de Inflación

Julio 2007

ÍNDICE DE CONTENIDO

1.	RESUMEN	3
2.	INFLACIÓN DE BIENES TRANSABLES Y NO TRANSABLES	8
3.	ÍNDICE DE PRECIOS RELATIVOS.....	9
4.	INFLACIÓN POR DIVISIONES DE CONSUMO Y SECTOR ECONÓMICO	10
5.	INFLACIÓN POR CIUDAD	12
6.	ÍNDICE DE PRECIOS AL PRODUCTOR	15
7.	INFLACIÓN EN AMÉRICA LATINA Y ESTADOS UNIDOS.....	17
8.	INFLACIÓN INTERNACIONAL	18



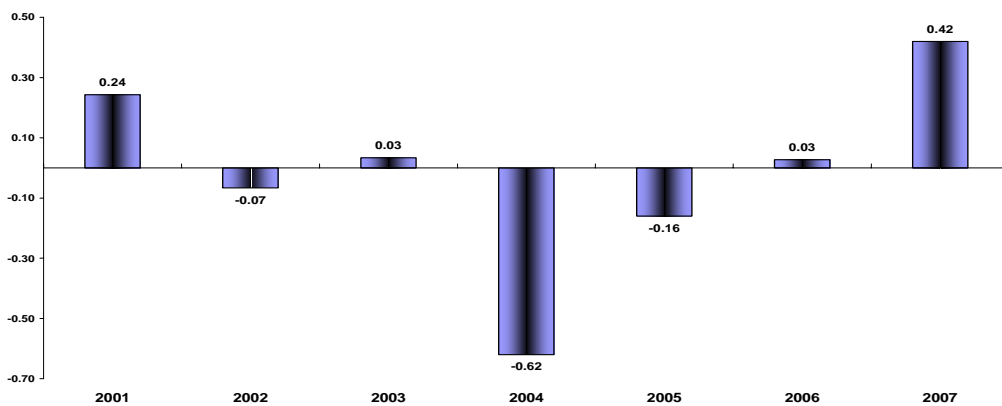
1. RESUMEN¹

En el mes de julio 2007, la tasa de inflación mensual fue del 0.42%; la más alta observada durante el año en curso.

Desde la adopción de la dolarización en el país, el mes de julio ha sido también el mes de menor inflación en promedio (0.28%) (Gráfico 1). Estos resultados evidencian una evolución de precios atípica y obedece fundamentalmente al aumento en los precios de varios productos que componen la división *Alimentos y Bebidas No Alcohólicas* cuyo crecimiento mensual fue del 1.29%. Por el contrario, los rubros *Prendas de Vestir y Calzado* (-0.63%) y *Comunicaciones* (-0.17%) registraron deflación².

Gráfico 1

Inflación mensual en julio de cada año



A nivel anual, la tasa de inflación de julio se ubicó en 2.58% (Gráfico 2), valor inferior al alcanzado en julio 2006 que fue 2.99%, lo que significa que, pese al repunte de precios observado en los dos últimos meses de junio y julio 2007, el ritmo de crecimiento de los precios ha sido menor que el experimentado en 2006. La **inflación acumulada** alcanzó una tasa de 1.29%, también inferior a la alcanzada 12 meses atrás (1.57%) (Gráfico 3).

Gráfico 2

Inflación Anual y Mensual

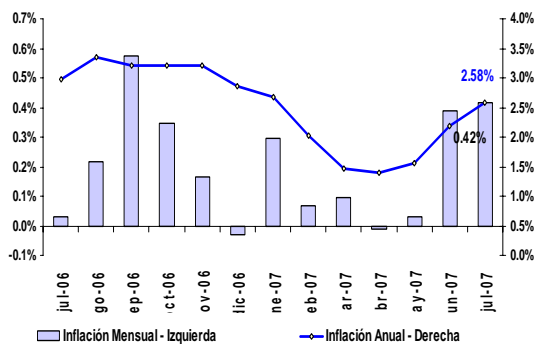
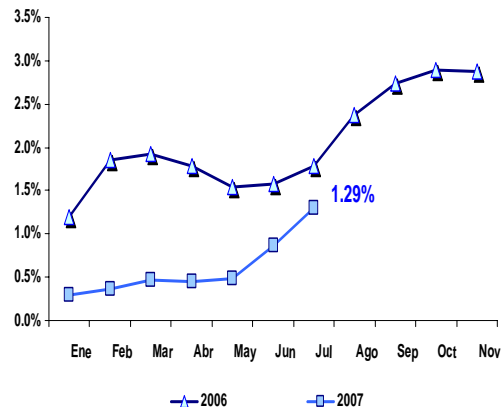


Gráfico 3

Inflación Acumulada



¹ Si no se menciona lo contrario, la fuente de información para la (INEC). La elaboración corresponde al Banco Central del Ecuador (BCE).

² Para mayor información revisar la sección 4.

Entre los hechos más relevantes que habrían influenciado el aumento de los precios del mes de julio de 2007 se pueden mencionar los siguientes:

- Los aumentos en los precios del petróleo y de los combustibles que en el mes de julio se ubicaron superiores a 70 dólares por barril finalizando el mes en 78.21 dólares, han impulsado el alza de los precios internacionales de los bienes agrícolas y dado que el país importa este tipo de bienes como el maíz y aceites vegetales, entre otros, debido a que la producción local no abastece en su totalidad el consumo interno además de que los derivados del petróleo son insumos importantes especialmente para la alimentación de aves y en producción de alimentos procesados, estos hechos han generado presiones alcistas sobre los precios internos. Sin embargo, el alza de los precios va a depender de la respuesta que tenga la oferta mundial de biocombustibles.
- Las sequías en la Costa y el exceso de lluvias en la Sierra también tuvieron su mayor impacto en los meses de junio y julio de 2007, contribuyendo así a la mayor inflación del grupo alimenticio.
- Por otra parte, la inflación de los alimentos procesados tiene una tendencia creciente desde el año pasado, impulsada por el repunte en los precios internacionales de los alimentos, especialmente en algunos importados como cereales, aceites y harinas.

Las previsiones de la tasa de inflación para el 2007, que realiza el Banco Central del Ecuador, dan cuenta que los precios al consumidor crecerían para *fin de período* del presente año entre 2.45% y 2.97%; en tanto que la inflación promedio se ubicaría entre 2.29% y 2.49%.

Las ciudades con mayores tasas de inflación mensual, en julio fueron: *Ambato* (0.84%) y *Manta* (0.79%); y dentro de éstas, la mayor variación mensual se observó en la división *Alimentos y Bebidas No Alcohólicas*³.

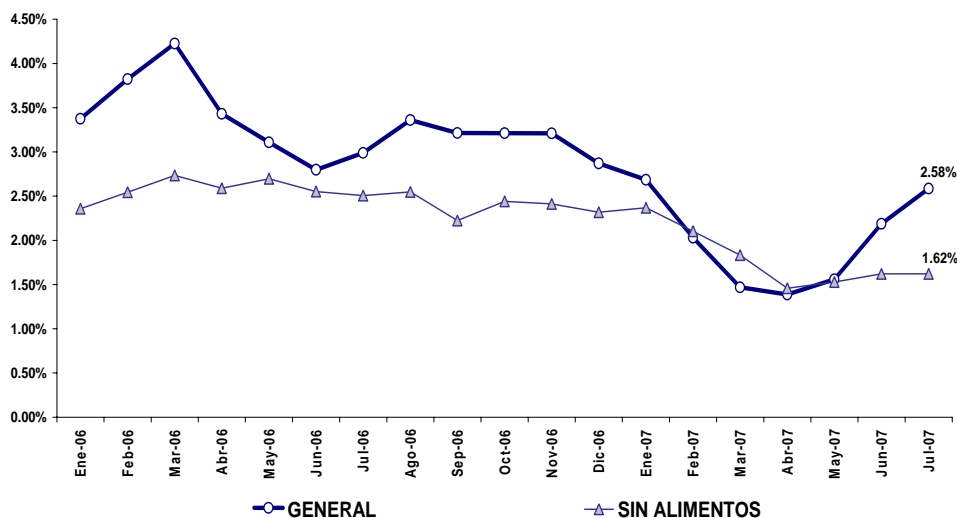
A nivel anual, *Loja* sobresale como la ciudad de mayor inflación (4.00%), seguida por *Manta* (3.39%).

Dado que la inflación de julio se ha visto afectada en mayor medida por los productos alimenticios, se realizó un cálculo de la misma, pero excluyendo el grupo de los *alimentos* del cálculo del IPC. El resultado muestra que, sin considerar el efecto atípico de los precios de los alimentos, la inflación mensual de julio habría sido 0.11%. A nivel anual los precios hubieran registrado una tasa de 1.62%. En efecto, el Gráfico 4 evidencia que la división de los *Alimentos* ha repercutido directamente en la inflación de los dos últimos meses.

³ Para mayor información revisar la sección 4.

Gráfico 4

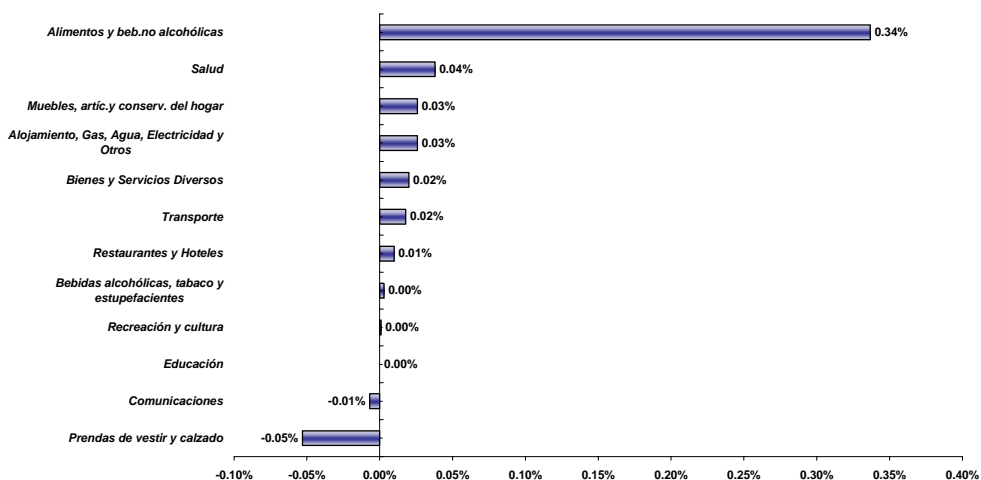
INFLACION ANUAL GENERAL Y SIN CONSIDERAR LOS ALIMENTOS



De igual forma, como se puede apreciar en el Gráfico 5, más del 80% del aumento de la inflación mensual se concentró en el grupo de los alimentos, alcanzando la cifra más alta de todas las divisiones de consumo en julio (Gráfico 5). Una de las causas más importantes de este significativo aporte fue, entre otras cosas, la falta de lluvias en la Costa lo que golpeó con particular fuerza la producción agropecuaria entre junio y julio y generó alzas significativas en los precios de numerosos alimentos de origen primario (tubérculos, hortalizas entre otros).

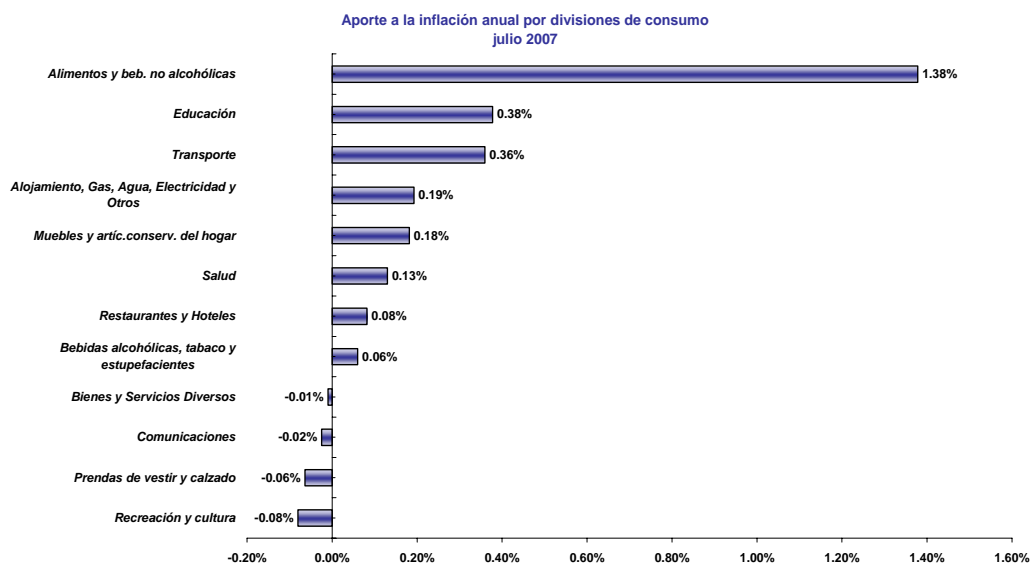
Gráfico 5

Aporte a la inflación mensual por divisiones de consumo
julio 2007



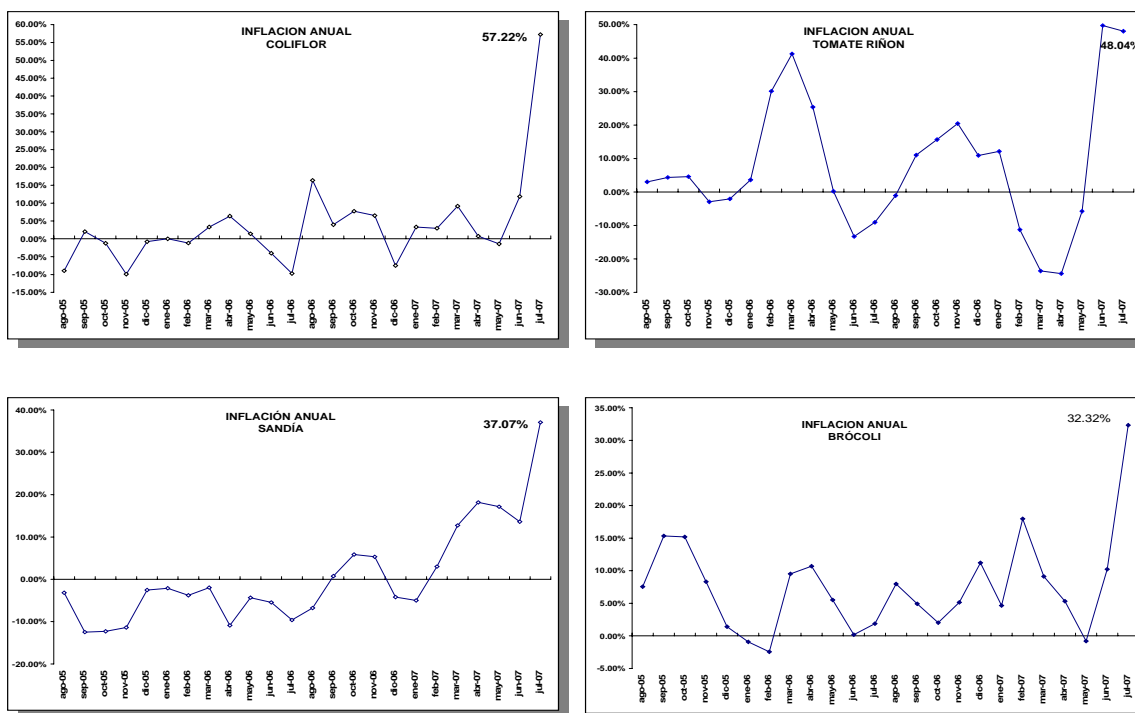
A nivel anual también se constata que la inflación fue determinada por la división *Alimentos y Bebidas No Alcohólicas* (1.38%), pues son los que tienen mayor representatividad.

Gráfico 6



En cuanto a la variación anual de los precios, a continuación se presentan los cuatro bienes de mayor crecimiento anual de precios al mes de julio 2007, bienes que en su totalidad pertenecen al sector agrícola.

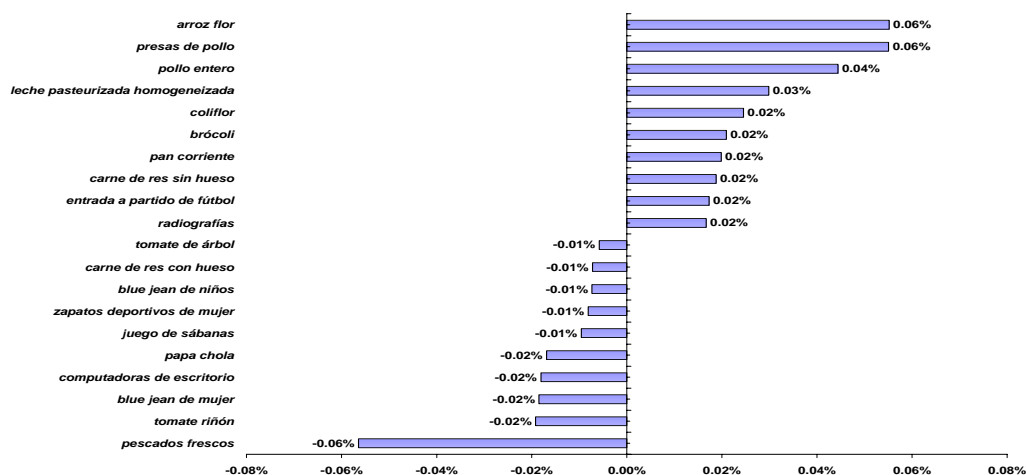
Gráfico 7



Los artículos de **mayor y menor aporte a la tasa de inflación** de julio en términos mensuales son los siguientes: los de mayor aporte el arroz flor (0.06%), presas de pollo (0.06%) y pollo entero (0.04%). Por el contrario, el aporte negativo del pescado fresco (-0.06%) ha implicado que la inflación general anual se atenúe en significativa proporción (Gráfico 8).

Gráfico 8

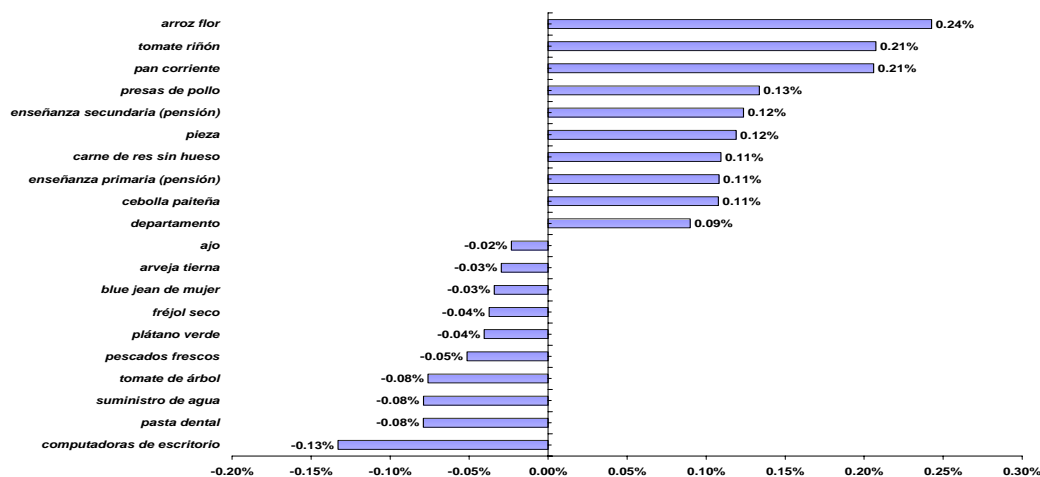
Productos de mayor y menor aporte a la inflación mensual julio 2007



En cuanto a los productos de **mayor aporte a la inflación anual** al mes de julio han sido básicamente los alimenticios en donde el arroz flor (0.24%), tomate riñón (0.21%) y pan corriente (0.21%) llevan la delantera por sobre los demás bienes y servicios (Gráfico 9). Por el contrario, otro grupo de artículos como las computadoras de escritorio (-0.13%) que debido a su cambio tecnológico permanente sufren deflaciones continuas, la pasta dental (-0.08%), el suministro de agua (-0.08%) y el tomate de árbol (-0.08%) fueron los que mayores tasas deflacionarias anuales muestran en julio.

Gráfico 9

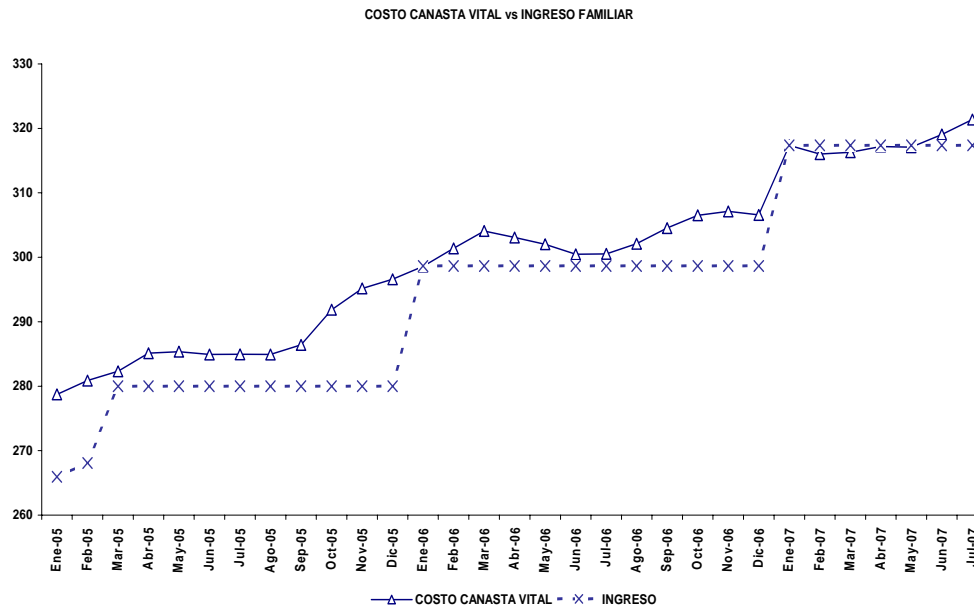
Productos de mayor y menor aporte a la inflación anual julio 2007



Por otro lado, al analizar el costo de la canasta vital de consumo⁴ frente al ingreso familiar de una familia pobre, se aprecia en el Gráfico siguiente que en julio 2007 la canasta vital se ubica en \$321.37 dólares frente a \$317.34 dólares de ingreso familiar de pobreza, lo que da como resultado una restricción en el consumo de este grupo de trabajadores en \$4.03 dólares (Gráfico 10).

⁴ Costo de la canasta familiar de pobreza para un hogar tipo de cinco miembros. La Canasta Familiar Vital se definió en enero de 2003 por el INEC.

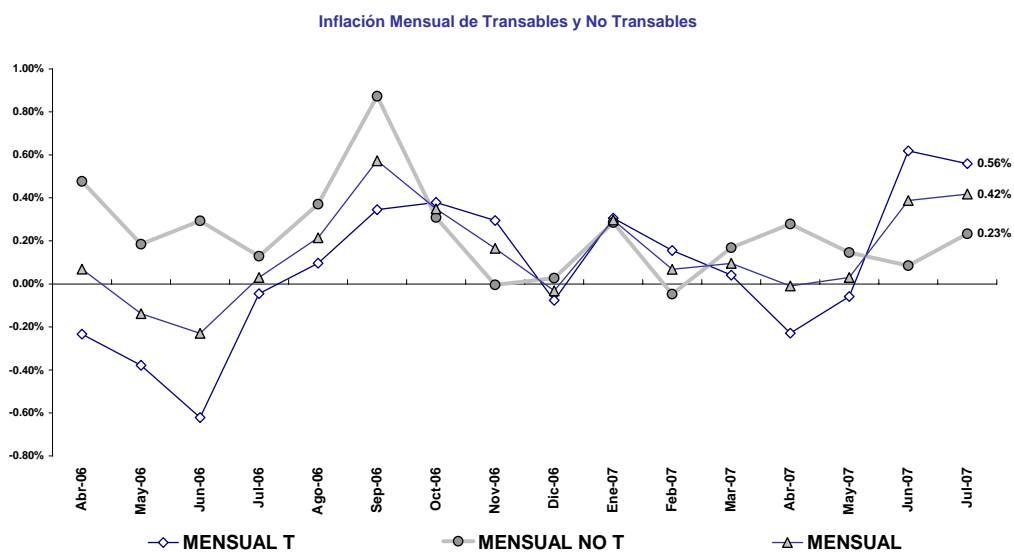
Gráfico 10



2. INFLACIÓN DE BIENES TRANSABLES Y NO TRANSABLES

La inflación mensual de transables se ubicó en julio en el 0.56%, en tanto que la de los no transables fue de 0.23%. Con una inflación por encima de la inflación general (0,42%), los bienes transables muestran que esta canasta, en su mayor parte de origen importado, contribuyó a mantener la inflación alta desde junio 2007. Dentro de este grupo de bienes, 132 de un total de 244, registraron crecimientos de precio. Entre los artículos que más han incrementado sus precios en el mes de julio destacan los siguientes: coliflor (34.6%), brócoli (21.9 %), sandía (19.7%) y melón (14.9%), principalmente.

Gráfico 11



En términos anuales, los *bienes transables* registraron, en julio, un incremento anual de 2.46%. Por su parte, los *bienes no transables* registraron una inflación anual de 2.75%..

Gráfico 12
Inflación Anual de Transables y No Transables

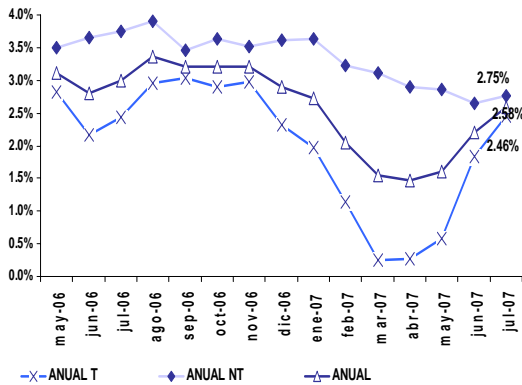
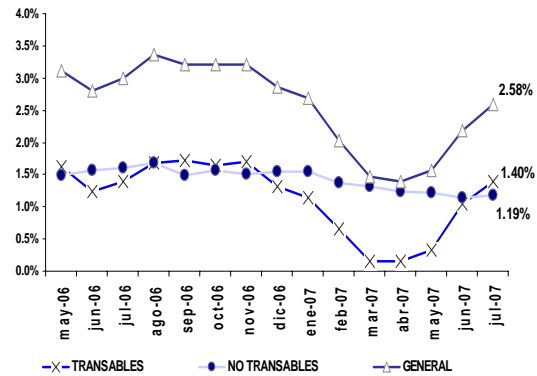


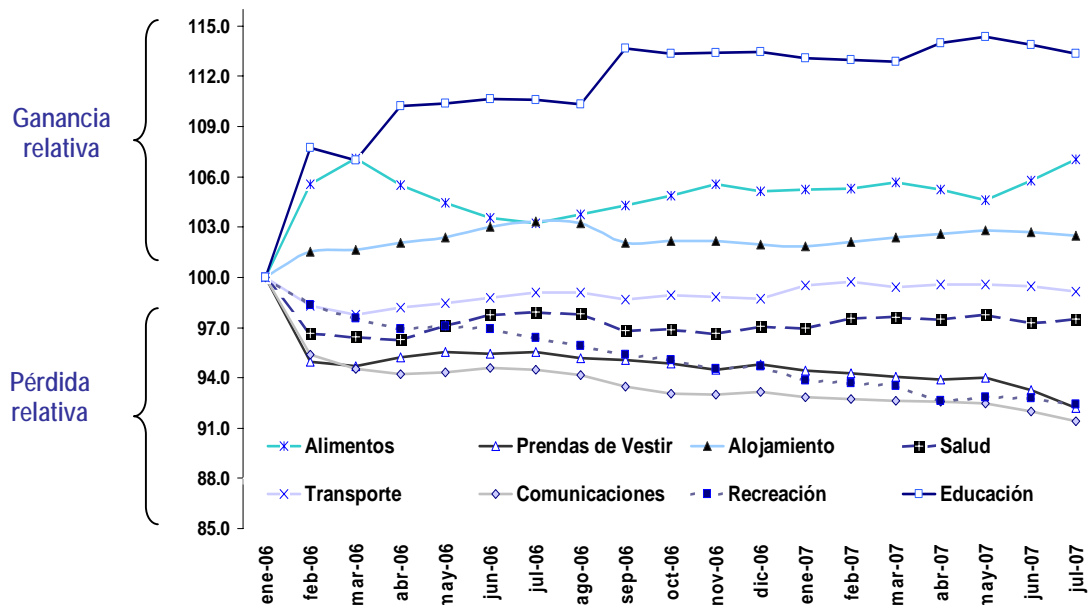
Gráfico 13
Contribución a la Inflación Anual de Transables y No Transables



3. ÍNDICE DE PRECIOS RELATIVOS

El proceso inflacionario observado en la *Educación* durante el año 2007, ha implicado una mejora de su precio relativo en comparación con los otros sectores. Asimismo, se puede apreciar en el Gráfico 14 que los Alimentos y el Alojamiento han experimentado permanentes incrementos en los precios relativos dado que se encuentran por sobre el valor de 100. Los demás grupos de bienes y servicios; en particular las comunicaciones, recreación, prendas de vestir, transporte y salud se han abarataado en términos relativos.

Gráfico 14
Evolución del Índice de Precios Relativos por Grupo de Productos NACIONAL
Enero 2006 = 100



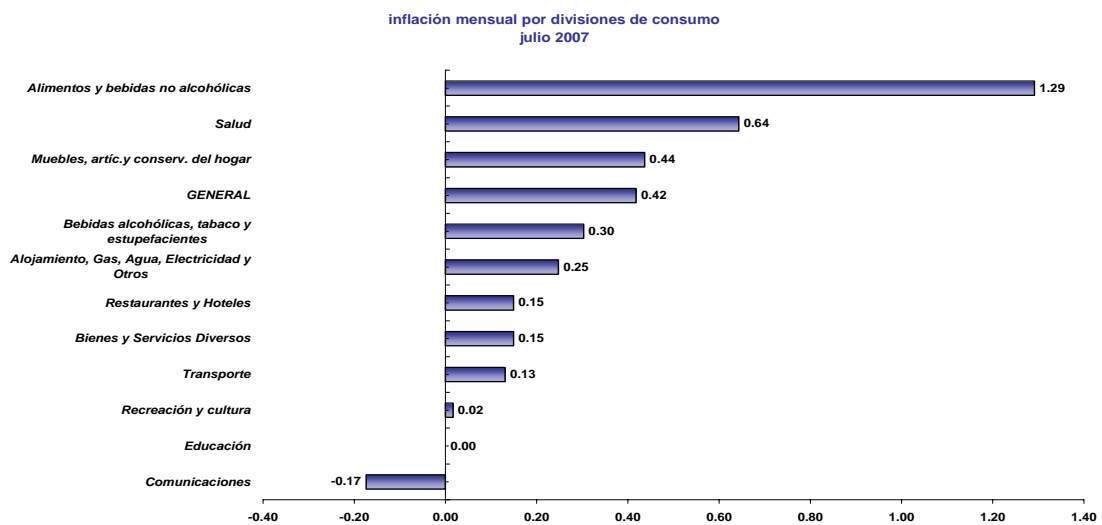


4. INFLACIÓN POR DIVISIONES DE CONSUMO Y SECTOR ECONÓMICO

4.1 DIVISIONES DE CONSUMO

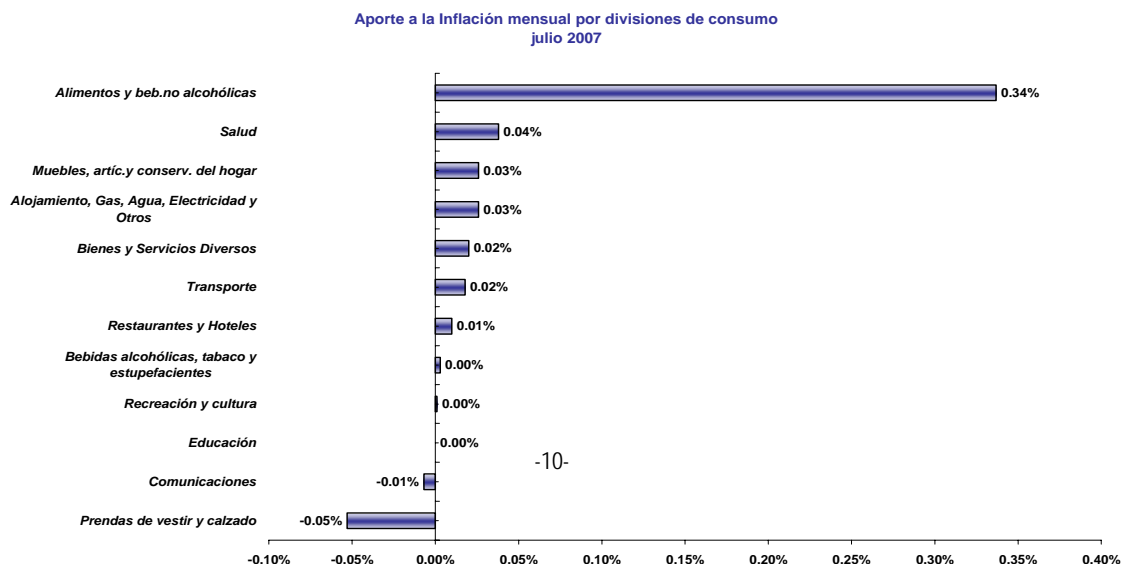
En el mes de julio, la división de consumo que reveló el mayor incremento de precios a nivel mensual fue la de *Alimentos y Bebidas no Alcohólicas* (1.29%), muy superior al 0.64% que registra el rubro de la Salud y mucho más al comparar con las demás divisiones de consumo (Gráfico 15). Sin embargo, en el mes en análisis, la división de las Comunicaciones (-0.17%) atenuó la tasa de inflación del mes.

Gráfico 15



La contribución de las divisiones de consumo a la inflación mensual de julio presenta a los *Alimentos* (0.34%) como la de mayor aporte (Gráfico 16). Por el contrario, los rubros Prendas de Vestir (-0.05%) y Comunicaciones (0.01%), atenuaron la tasa de inflación mensual de julio. Como se aprecia en el Gráfico, el aporte a la inflación de los *Alimentos* es muy superior a las demás divisiones de consumo y es el rubro que explica el incremento de los precios del mes.

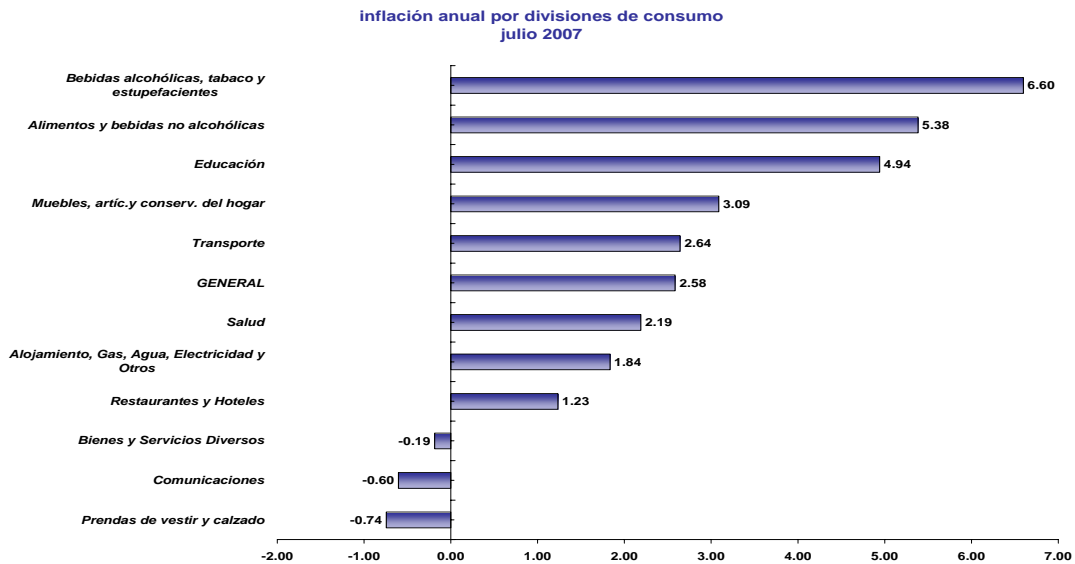
Gráfico 16





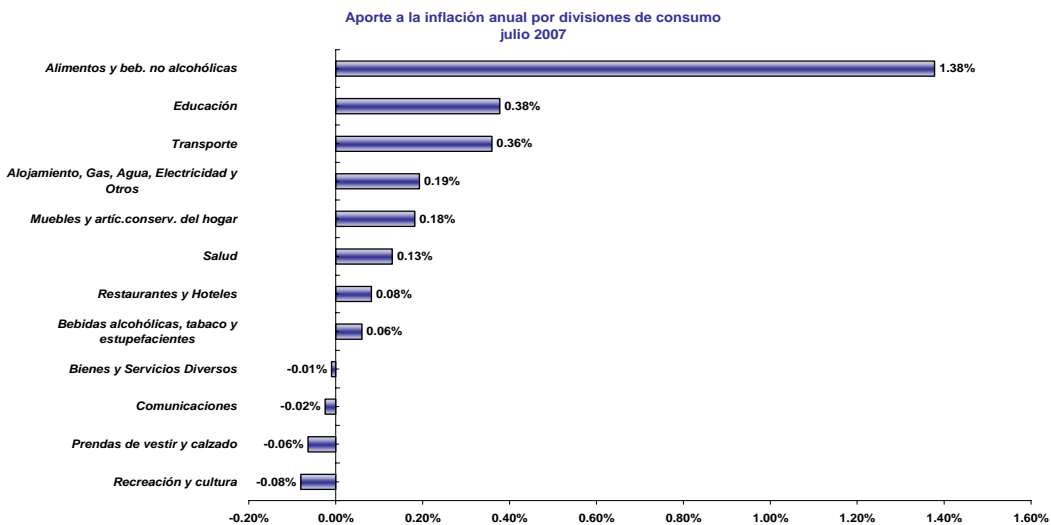
Sin embargo de lo anterior, en términos anuales, las Bebidas Alcohólicas, Tabaco y Estupeficientes (6.60%), es la división de mayor crecimiento de precios a nivel anual dentro de la canasta del IPC (julio 2007 con respecto a julio 2006). Por el contrario, las divisiones Prendas de Vestir y Calzado (-0.74%), Comunicaciones (-0.60%) y Bienes y Servicios Diversos (-0.19%) se atenuaron (Gráfico 17).

Gráfico 17



El aporte a la inflación anual evidencia, en el Gráfico 18, que la situación se mantiene similar a la mensual, por cuanto los Alimentos (1.38%) aportan mayoritariamente a la tasa anual de julio (1.38%). El aporte de esta división de consumo se debe, además del incremento de precios, a la alta ponderación (25.1%) que tiene dentro de la canasta del IPC.

Gráfico 18

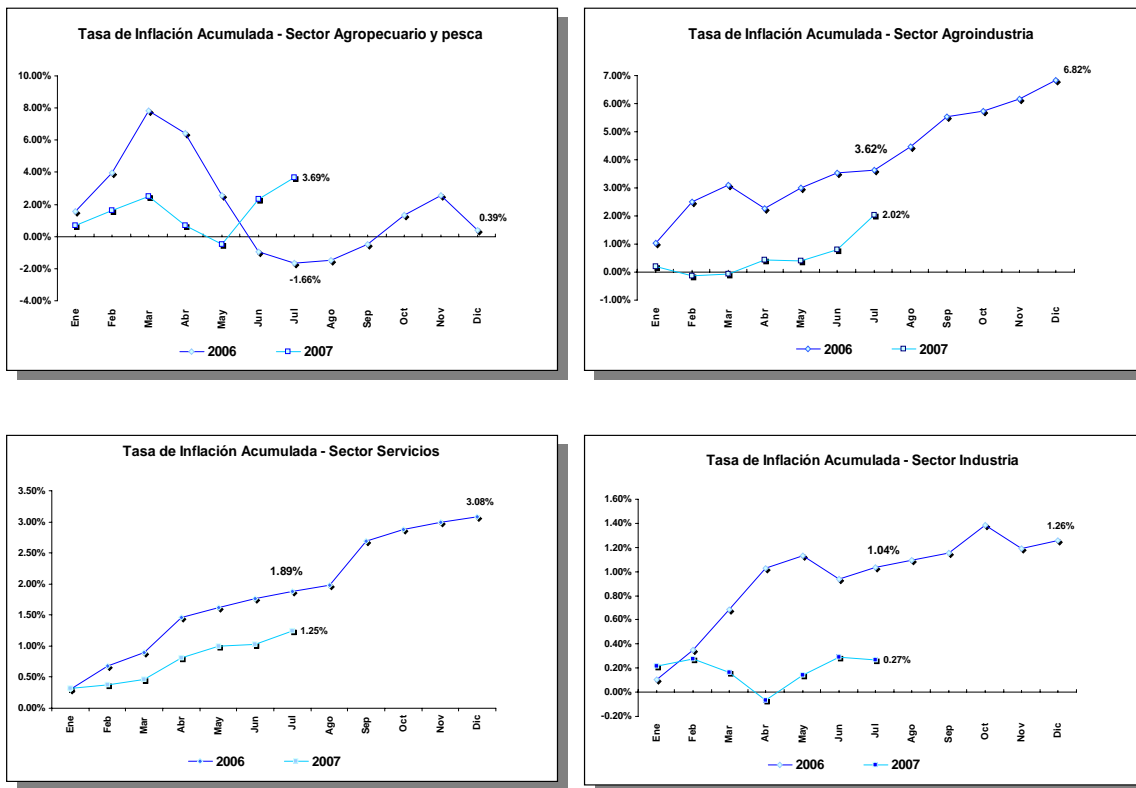




4.2 POR SECTORES ECONOMICOS

La inflación acumulada del sector *agropecuario* en el mes de julio 2007 es la de mayor crecimiento de precios en lo que va del año (3.69%), indicando además una evolución de precios opuesta a la alcanzada en el mismo mes del año anterior (-1.66%). Esta situación se deriva de los incrementos de precio de los bienes agrícolas que lo conforman. En segundo lugar se ubica el sector *agroindustrial* con el 2.02%. Por su parte los *servicios* muestran una evolución muy parecida a la alcanzada en el 2006 pero con un porcentaje acumulado menor (1.25%). Finalmente se sitúa el sector *industrial* que, a diferencia de la evolución creciente de 2006, mantiene en 2007 un crecimiento bajo y estable de precios (0.27%) al mes de julio de 2007 (Gráfico 19).

Gráfico 19
Inflación Acumulada 2006 y Enero–Junio 2007: Por Sector Económico



5. INFLACIÓN POR CIUDAD

Las ciudades que en julio registraron alzas mensuales de precio por encima del promedio nacional fueron: Ambato (0.84%), Manta (0.79%); Quito (0.53%); y, Loja (0.53%); mientras que la ciudad de Cuenca (0.42%) es igual al promedio nacional. Por debajo del promedio mensual se encuentran las ciudades de Machala (0.16%), Guayaquil (0.12%) y Esmeraldas (0.01%).

Con relación al elevado crecimiento de la inflación de la ciudad de Ambato (0.84%), los aumentos de precio se deben principalmente a los incrementos de la división de consumo de los *Alimentos y Bebidas no Alcohólicas* (2.70%); lo cual a su vez se explica por el alza de precios en varios artículos como: presas de pollo, pollo entero, limón, naranjilla, melón, sandía, manzana, entre

las frutas; brócoli, coliflor, lechuga, cebollas: blanca y paitaña, pimienta y tomate riñón, debido fundamentalmente al desbordamiento de los ríos que dañaron los cultivos de temporada, así como a cambios climáticos y lluvias que han provocado escasez en la producción.

En menor medida influyó el rubro *Muebles, artículos para el hogar* (0.69%), por aumentos en los precios de artículos como toalla, lavadora de ropa, refrigeradora y cocina de gas. *Alojamiento, agua, electricidad, gas y otros combustibles* (0.63%), por incremento en los tres tipos de alquileres: casa, departamento y pieza. Sin embargo, la inflación de esta ciudad ha sido atenuada por la disminución de los precios de las Comunicaciones (-0.49%), por la baja del precio en compra de teléfono celular y celular (gasto de tarifa mensual), por oferta.

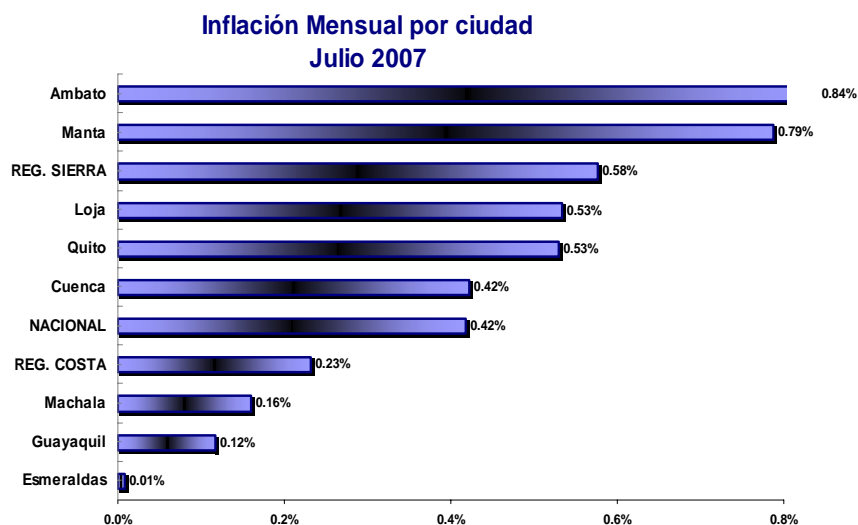
El crecimiento de la inflación de la Ciudad de **Manta** (0.79%), se debe al aumento de precios de los *Alimentos y bebidas no Alcohólicas* (1.79%), ocasionados a su vez por aumento en los precios de algunos artículos elaborados tales como: Cereales preparados, pan baguette, mortadela, salchicha de pollo, salchicha de res, leche en polvo, queso de mesa, margarina y aceite vegetal, atún y sardina en conserva. Así como el alza de precios en las frutas tropicales (limón, mandarina, maracuyá, naranja, naranjilla, melón y sandía) por escasez

La inflación en la ciudad de **Loja** que registró una variación de 0.53% como consecuencia del incremento de precios de los *Alimentos y Bebidas no Alcohólicas* (1.78%), se debe principalmente al crecimiento de precios de algunos artículos como los cereales preparados, harina de trigo, leche pasteurizada y leche en polvo. Así como también aumento en los precios de algunas frutas tropicales, tales como: maracuyá, sandía, aguacate y manzana; por disminución de la producción en algunas zonas de la costa debido a las lluvias persistentes se han dañado los cultivos, dando lugar a que se especulen con los precios por parte de los intermediarios.

La inflación de la ciudad de **Quito** (0.53%) se debe a la elevación de los precios de los *Alimentos y bebidas no Alcohólicas* (2.30%), el encarecimiento de la inflación en este componente, se debe al aumento de precios de algunos artículos elaborados, entre los principales está los siguientes: cereales preparados, harina de trigo, tallarines, atún y sardina en conserva, lecha pasteurizada, leche en polvo, queso de mesa, margarina y aceite vegetal. Los aumentos de precios en el subgrupo frutas frescas, se debe principalmente a los costos del transporte, mal estado de las vías por el invierno, y por plagas que han destruido los sembríos en algunas zonas de la costa; entre los mas importantes se pueden señalar los siguientes: mandarina, maracuyá, naranja, melón, papaya, piña, sandía, uva y manzana. El alza de precios en los artículos de huerta fresca se debe a la especulación de los comerciantes mayoristas y a la disminución de la producción en las provincias de Tungurahua y Chimborazo por el desbordamiento de los ríos; entre los productos de mayor relevancia se encuentran los siguientes: brócoli, boliflor, lechuga y cebolla paitaña.

En el caso de la ciudad de **Cuenca** el crecimiento de la inflación se debe al aumento de los precios en algunos Divisiones, tales como: *Alimentos y bebidas no Alcohólicas* (1.49%), debido al desabastecimiento en los mercados de varios artículos, como consecuencia del paro de los mineros en la primera semana, en la cual se cerraron las vías hacia la costa y entrada del norte del país, además por las lluvias en la zona productora, entre los más importantes se encuentran: limón, melón, sandía, mora, manzana y tomate de árbol; artículos de Huerta fresca: brócoli, col, coliflor, lechuga, cebollas blanca y paitaña, arveja tierna y yuca. *Salud* (1.26%), por incremento de precios en varios artículos, debido al aumento de los precios desde los laboratorios, aduciendo altos costos de fabricación.

Gráfico 20



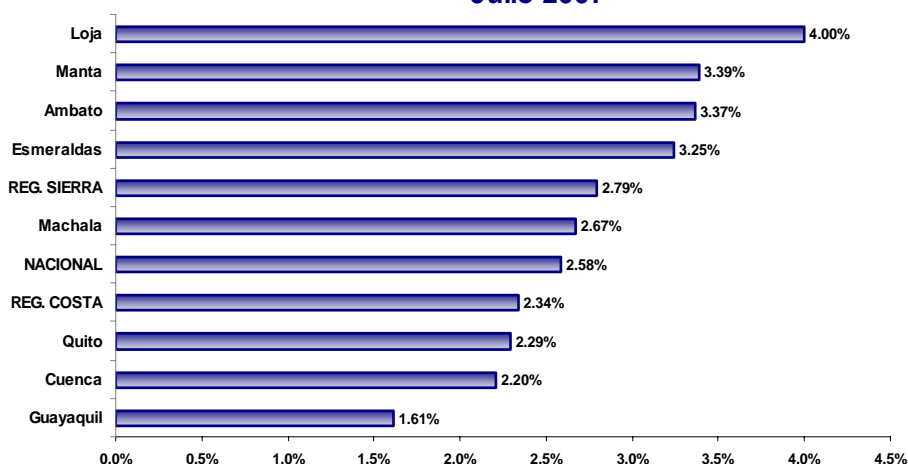
A nivel anual, **Loja** es la ciudad que continua mostrando el mayor crecimiento anual de precios a julio 2007 (4.00%) (Gráfico 21), debido a la variación de los precios de la Educación (12.60%) y Alimentos y Bebidas No Alcohólicas (7.92%), principalmente. Sin embargo, otras ciudades como Manta (3.39%), Ambato (3.37%) y Esmeraldas (3.25%) presentan incrementos similares a Loja durante el mes en análisis (Gráfico 21).

A nivel anual, los precios de la **región Costa** (2.34%) han crecido en menor escala que los de la **Sierra** (2.79%) en julio. Los precios a nivel general se habrían ubicado en un porcentaje intermedio entre estas dos regiones. Las *Bebidas Alcohólicas, Tabaco y Estupefacientes* (5.12%) y los *Alimentos y Bebidas No Alcohólicas* (4.67%) explican gran parte de la evolución de los precios de la Costa. La tasa deflacionaria de la Recreación y Cultura (-2.00%) atenúa en gran proporción la inflación del mes de julio.

La región Sierra registra las mayores alzas de precio en las divisiones de consumo *Bebidas Alcohólicas, Tabaco y Estupefacientes* (8.04%), al igual que en la Costa, seguido por los *Alimentos y Bebidas No Alcohólicas* (6.25%). Por el contrario, la división *Prendas de Vestir y Calzado* (-1.36%) es la más deflacionaria.

Gráfico 21

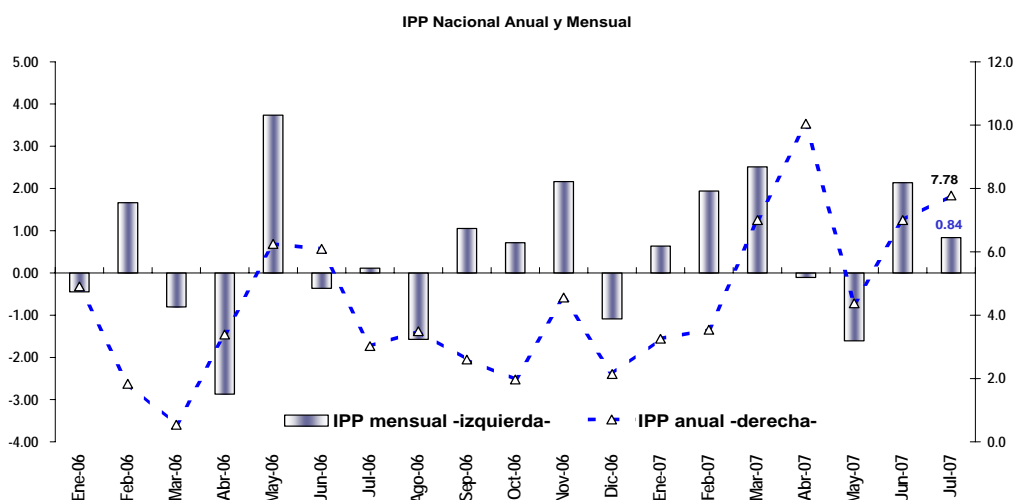
Inflación Anual por ciudad
Julio 2007



6. ÍNDICE DE PRECIOS AL PRODUCTOR ⁵

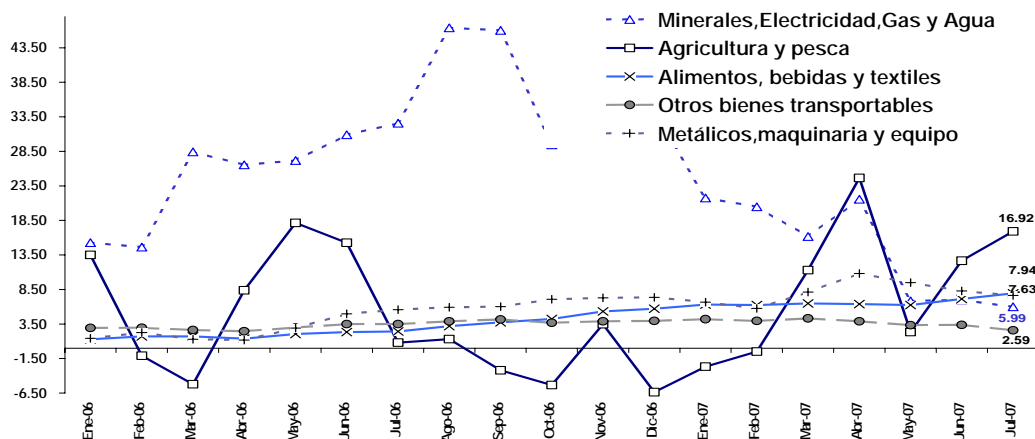
A nivel anual en julio de 2007 el Índice de Precios al Productor continúa con la tendencia alcista que repunta nuevamente a partir de mayo de 2007 y que en el mes de análisis alcanza el 7.78%. El crecimiento del IPP es marcado por la evolución de los productos de la agricultura, silvicultura y pesca (16.92%), donde destaca el incremento en el IPP del *pescado fresco, vivo o refrigerado* con un incremento de 103.5%. Otra evolución importante se registra en el precio de las *plantas utilizadas para la elaboración del azúcar* (65.6%). En términos mensuales el IPP se incrementó en el 0.8%. (Gráfico 22).

Gráfico 22
Índice de Precios al Productor
- variación anual y Mensual-



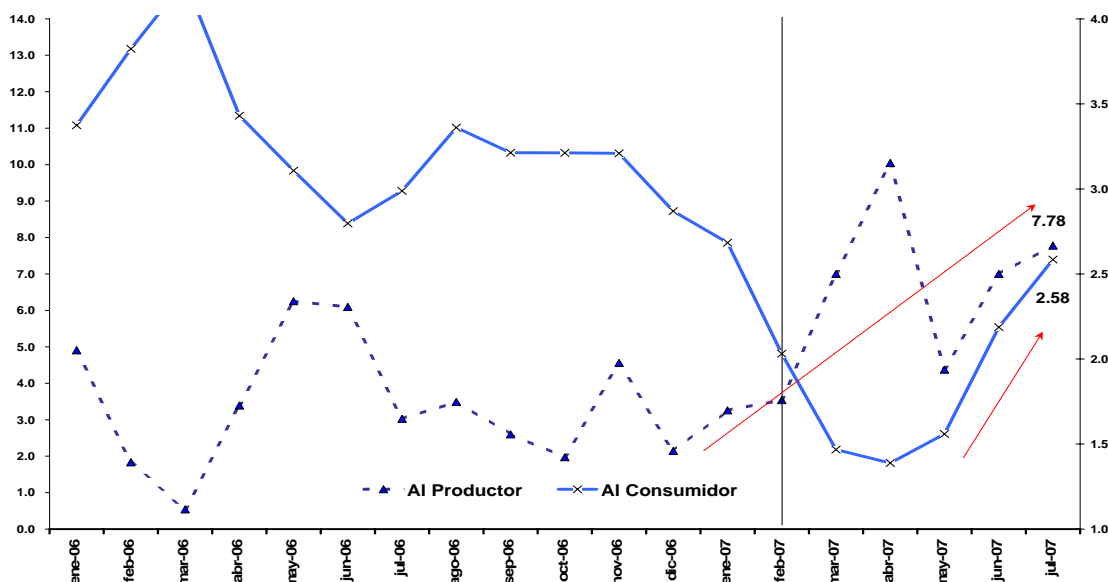
⁵ Esta sección analiza el Índice de Precios al Productor que incluye sólo bienes de producción y consumo nacional, por tanto excluye los precios de los bienes de exportación.

Gráfico 23
IPP Nacional por Sección de Productos
- variación anual -



Si bien las canastas IPP e IPC no son comparables en su totalidad, si se puede suponer que el comportamiento del IPP, al reflejar la evolución de los precios que enfrentan los productores, puede considerarse como un indicador "adelantado" del IPC. El Gráfico 24 muestra que el IPP mantiene una tendencia creciente desde inicios de 2007, comportamiento que es replicado en el IPC con retraso.

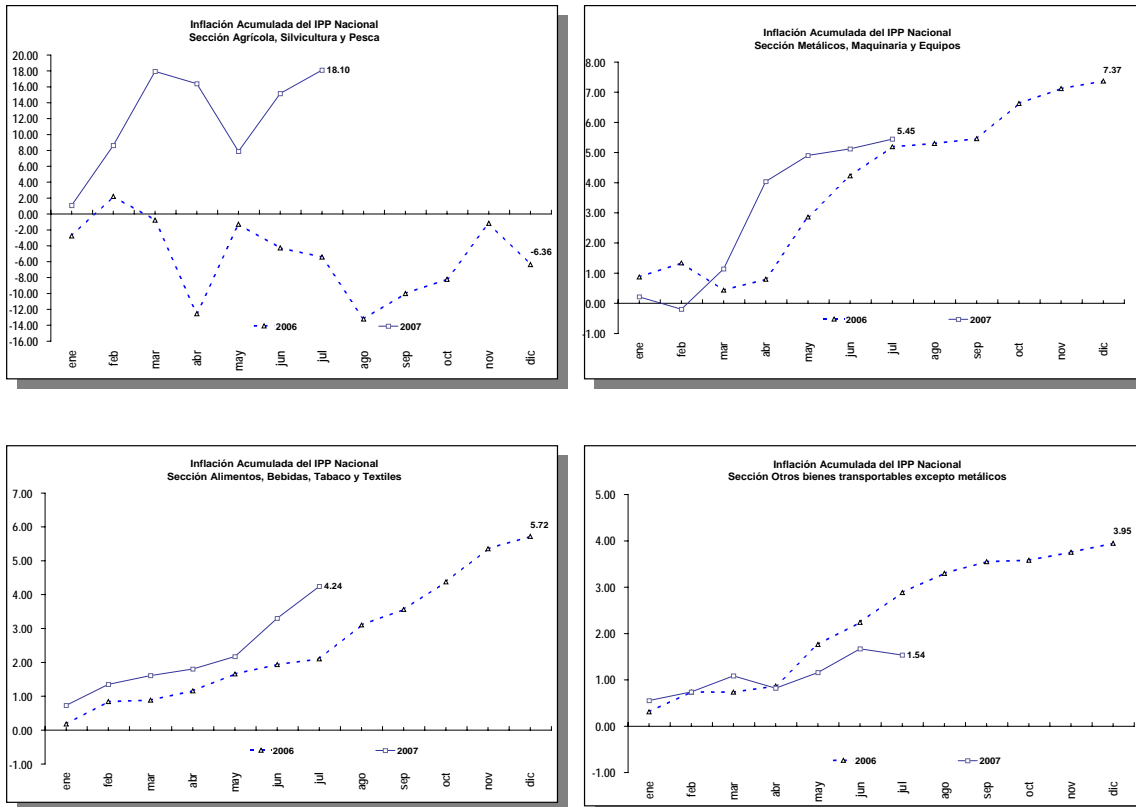
Gráfico 24
Índice de Precios al Consumidor vs. Índice de Precios al Productor Nacional
- Variación anual -





La inflación Acumulada por secciones de Productos del IPP Nacional, muestra claramente el crecimiento de los precios de los ítem relacionados con la *Agricultura, Silvicultura y Pesca*, que se inicia desde el mes de febrero, y vuelve a repuntar en los meses de junio y julio; situación que llevó a que la inflación acumulada alcance una tasa de 18.10%, muy superior a la registrada en el resto de sectores, según se aprecia en el Gráfico 25.

Gráfico 25
Inflación Acumulada 2006 y Enero-Junio 2007: Por Sección de Productos del IPP



7. INFLACIÓN EN AMÉRICA LATINA Y ESTADOS UNIDOS⁶

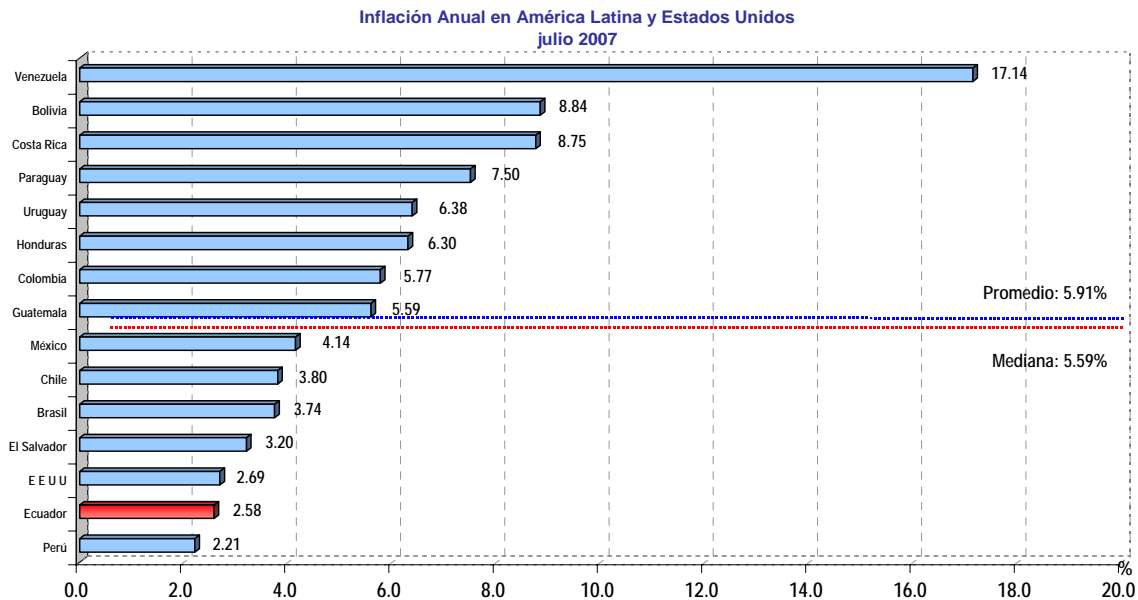
Los mayores niveles inflacionarios anuales al mes de julio de 2007 se observan en Venezuela (17.14%), Bolivia (8.84%) y Costa Rica (8.75%). Por el contrario, la economía de Perú se mantiene como la menos inflacionaria (2.21%), seguida por la ecuatoriana (2.58%). Dentro de las economías dolarizadas oficialmente, el Ecuador registra la menor inflación anual, en comparación con los valores registrados por los Estados Unidos (2.69%) y El Salvador (3.20%).

Por otro lado, en reunión mantenida el día 7 de agosto del presente año, el Comité de Mercado Abierto de la Reserva Federal de los EE.UU. (FOMC) ente responsable de fijar la Política Monetaria en esa nación, decidió mantener sin cambios las tasas objetivo referenciales de las operaciones de inversión denominadas Fondos Federales y de Descuento dejándolas en 5.25% y 6.25%, respectivamente.

⁶ La inflación anual de Estados Unidos se presenta al mes de junio 2007 ya que el Bureau Of Labor Statistics no ha presentado aún la cifra de julio hasta la fecha de publicación de este Informe.

Adicionalmente, según el comunicado de prensa, indicó que si bien los riesgos sobre el crecimiento económico han mejorado de alguna manera, los niveles de inflación continúan siendo su principal preocupación. Cabe anotar que desde junio de 2006, el FED mantiene la tasa de los fondos federales sin cambios, fecha en la cual la tasa pasó del 5,00% al 5,25%.

Gráfico 26



8. INFLACIÓN INTERNACIONAL⁷

La evolución de la inflación internacional tiene un efecto importante sobre el crecimiento de los precios de los bienes considerados como transables, es decir de aquellos que se comercializan con el resto del mundo. En el mes de julio 2007, el ritmo de crecimiento de los precios a nivel internacional fue superior al observado el mes anterior, alcanzando una variación anual de 4.02% (Gráfico 27). Sin embargo de que la inflación de los bienes transables del Ecuador también se incrementaron significativamente durante julio, ubicándose en el 1.84%, su diferencia es categórica. Vale indicar que, en términos anuales, la inflación de bienes transables del Ecuador de julio 2007 continua ubicándose por debajo de la inflación de EEUU (2.70%).

La evolución de la inflación internacional estaría dada debido a que las importaciones desde Venezuela habrían aumentado significativamente en los últimos meses lo que provocó que este país tenga una mayor importancia relativa en el cálculo de la inflación internacional del Ecuador, que a su vez al tener la mayor tasa de inflación anual de América Latina (Ver sección 7) ha ocasionado que el porcentaje anual de inflación externa aumente en mayor proporción (Gráfico 27).

⁷ Calculada considerando la inflación de los 18 países más relevantes en las importaciones realizadas por el Ecuador. A partir del presente mes se incluye a China. La inflación se encuentra ponderada por la importancia de cada país en el flujo de importación con el Ecuador en el año 2006. La Fuente de información es el Instituto Nacional de Estadística y Censos (INEC), Bloomberg y en los sitios web de los respectivos países.



Gráfico 27

Evolución de la Inflación Anual de Transables del Ecuador e Inflación Internacional

