

BANCO CENTRAL DEL ECUADOR

80 años
1927-2007

Informe Mensual de Inflación
Diciembre 2007

ÍNDICE DE CONTENIDO

1. RESUMEN	3
2. INFLACIÓN DE BIENES TRANSABLES Y NO TRANSABLES.....	5
3. PRECIOS RELATIVOS.....	8
3.1 INFLACIÓN POR DIVISIONES DE CONSUMO Y SECTOR ECONÓMICO.....	9
4. INFLACIÓN POR CIUDAD.....	12
5. ÍNDICE DE PRECIOS AL PRODUCTOR	15
6. INFLACIÓN INTERNACIONAL	18

1. RESUMEN ¹

Los precios al consumidor en el área urbana del país durante el mes de diciembre del año 2007 aumentaron en **0.57% a nivel mensual** (Gráfico 1), valor superior al registrado en noviembre (0.50%) y el mayor de los obtenidos en los meses de diciembre desde el año 2001 (0.67%)². Por su parte, la inflación acumulada en el año 2007 (Gráfico 2), da cuenta que los precios al consumidor crecieron en menor proporción con relación a los del 2006 durante todos los meses del año, excepto en diciembre en que se superó significativamente el crecimiento del mismo mes del año anterior, terminando el 2007 con **una inflación acumulada del 3.32%**.

A partir de la dolarización, el comportamiento de los precios en el mes de diciembre ha sido el tercer mes de menor tasa de inflación, después de julio y agosto. La razón principal de esta característica es el incremento de la oferta y demanda agregada de bienes, como resultado de las festividades de fin de año. No obstante, en el mes de diciembre de 2007, los precios al consumidor se incrementaron significativamente en comparación con las cifras históricas (Gráfico 3), lo que respondió al incremento de los precios de los productos alimenticios (1.41% en diciembre³).

En términos anuales, la tasa de inflación se ubicó en el 3.32%, porcentaje mayor a los alcanzados durante el año 2007 y el de mayor variación desde agosto de 2006. En el Gráfico 1 se aprecia que el crecimiento sostenido de los precios al consumidor a nivel anual se presentó principalmente en los últimos dos meses del año; en donde los precios de la división de *Muebles Artículos para el Hogar y para la conservación ordinaria del hogar* (5.82%), y los *Alimentos y Bebidas no Alcohólicas* (5.72%), fueron los de mayor crecimiento.

Gráfico 1

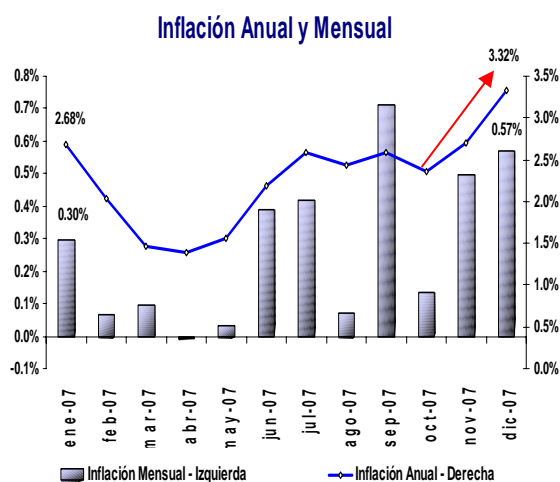
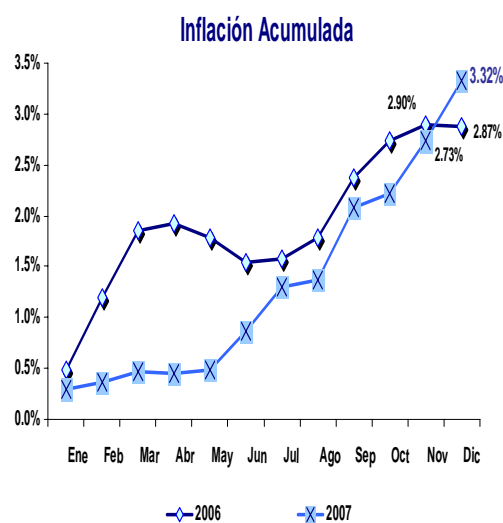


Gráfico 2



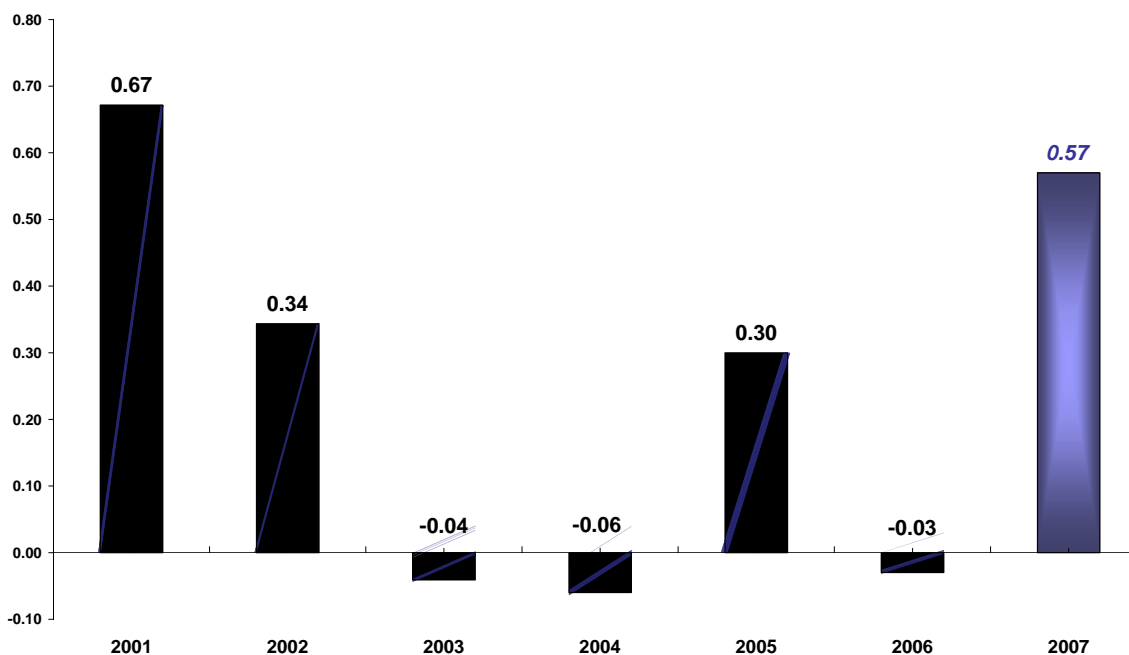
¹ Si no se menciona lo contrario, la fuente de información para las tablas y gráficos es el Instituto Nacional de Estadística y Censos (INEC). La elaboración corresponde al Banco Central del Ecuador (BCE).

² Ver Gráfico 3

³ Para mayor información remitirse a la sección 3.1

Gráfico 3

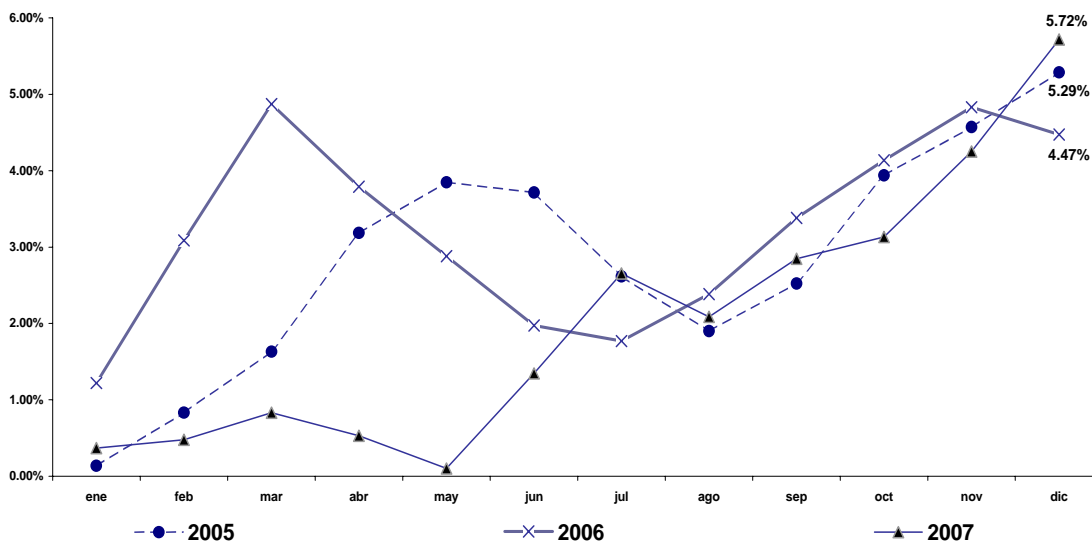
Inflación mensual en diciembre de cada año



En cuanto al comportamiento de los precios de la división *Alimentos y bebidas no alcohólicas*, en el Gráfico 4 se aprecia que la inflación acumulada del sector para los años 2005, 2006 y 2007 registra un repunte en los últimos meses del año. Para el año 2007, los precios registraron una inflación acumulada de 5.72%, valor superior al de los dos períodos anteriores (4.47% y 5.29% respectivamente).

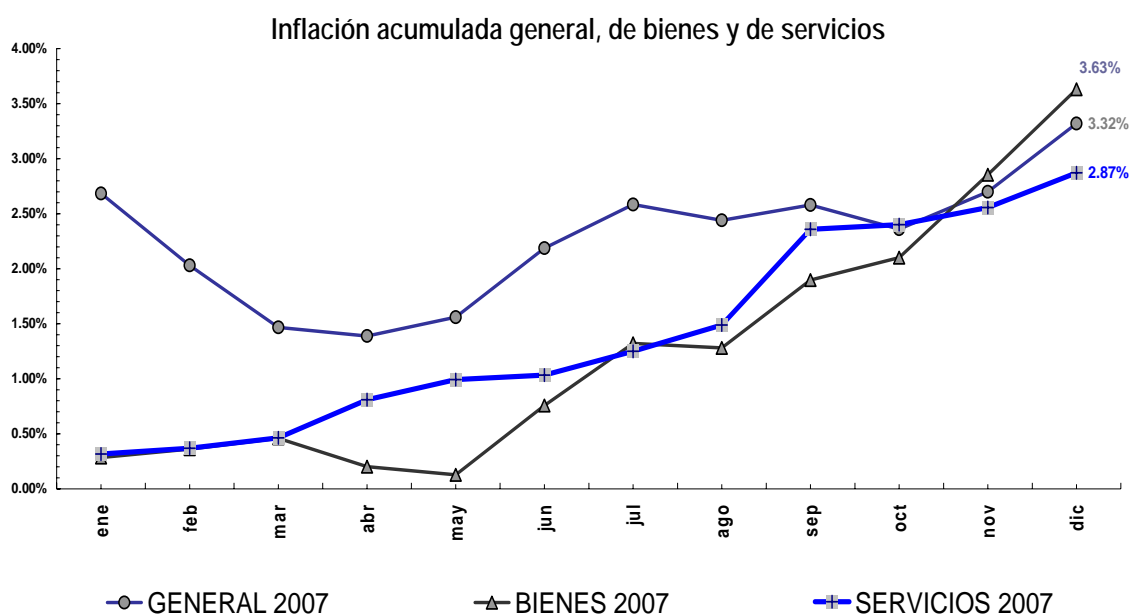
Gráfico 4

Inflación acumulada de los alimentos



El comportamiento de los precios de los **bienes** muestra una tasa de crecimiento acumulada de 3.63%, superior al nivel general de diciembre (3.32%) y al de los **servicios** (2.87%) (Gráfico 5). Varios artículos que conforman la clasificación *bienes*, especialmente los alimenticios, explican el repunte de precios en diciembre. Los precios de los *servicios* mantuvieron niveles inferiores al año 2006, a pesar del repunte experimentado al final del año 2007.

Gráfico 5



Otro factor que incidió en el aumento de los precios al consumidor de diciembre 2007 es el incremento de las exportaciones, en especial de productos como pescado y enlatados (43.8%) y aceites vegetales (104.8%), lo que habría provocado escasez de éstos productos en el país. Adicionalmente, los altos precios internacionales han provocado la fuga de productos, como el arroz, en especial hacia Colombia, incentivando el incremento de precios internos. En este sentido, el Gobierno Nacional ha reaccionado con la prohibición a las exportaciones del producto, por tres meses adicionales, con el propósito de controlar los precios.

De igual manera, debido a un posible desabastecimiento de productos, el Gobierno decidió fijar precios oficiales para la leche (desde USD. 0,55 hasta USD. 0,95), así como de otros productos: aceite, pan y arroz; y no se descarta la aplicación de esta política a otros productos. En cuanto a los subsidios, se mantiene el de la harina.

2. INFLACIÓN DE BIENES TRANSABLES Y NO TRANSABLES

La inflación anual de los bienes *transables* al mes de diciembre de 2007 se ubicó en el 3.48%, valor superior al de la inflación general anual (3.32%) y al de la inflación de los bienes *no transables* (3.11%). Los mayores crecimientos anuales de los bienes *transables*, es decir de aquellos bienes sujetos a comercialización interna y externa, se registraron en los siguientes rubros: mandarina, melón, naranja, harina de trigo y sandía. En cuanto a los bienes *no transables*, los mayores aumentos anuales de precios se registraron en: cambio de aceite y lubricantes, pan corriente, créditos de enseñanza universitaria y matrícula universitaria.

De igual forma, la contribución a la inflación anual de los bienes *transables* al mes de diciembre de 2007 fue del 1.97%, superando ligeramente al resultado alcanzado por los bienes *no transables* (1.35%). La contribución de los bienes *transables* durante el año 2007, muestra mayor volatilidad respecto de los *no transables* que presentan aportes mucho más lineales (Gráfico 7). Finalmente, la tasa de crecimiento y la contribución anual de los precios de los bienes *transables* supera a los bienes *no transables*, influenciado fundamentalmente por la variación de los precios de los *alimentos* relacionados con el comercio internacional que ha exhibido una tendencia ascendente determinante desde el segundo semestre de 2007.

Gráfico 6

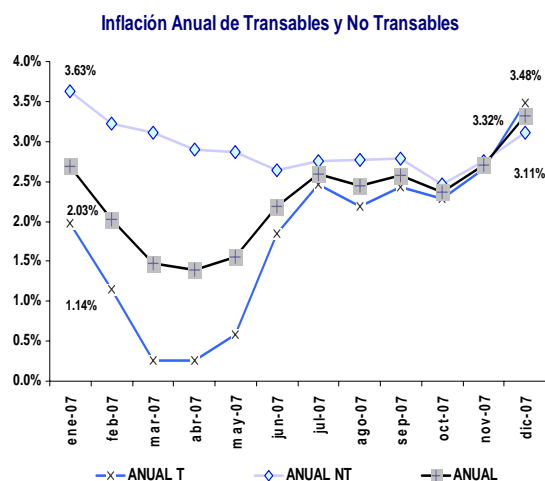
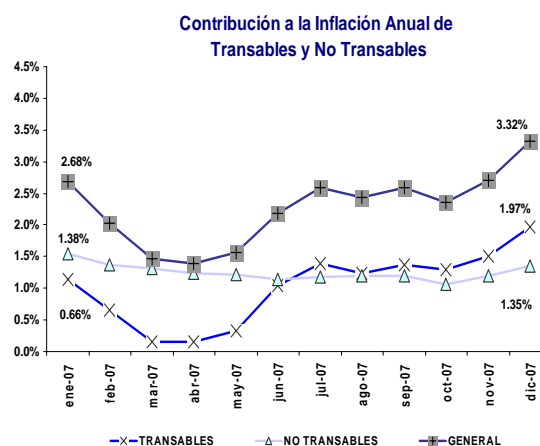


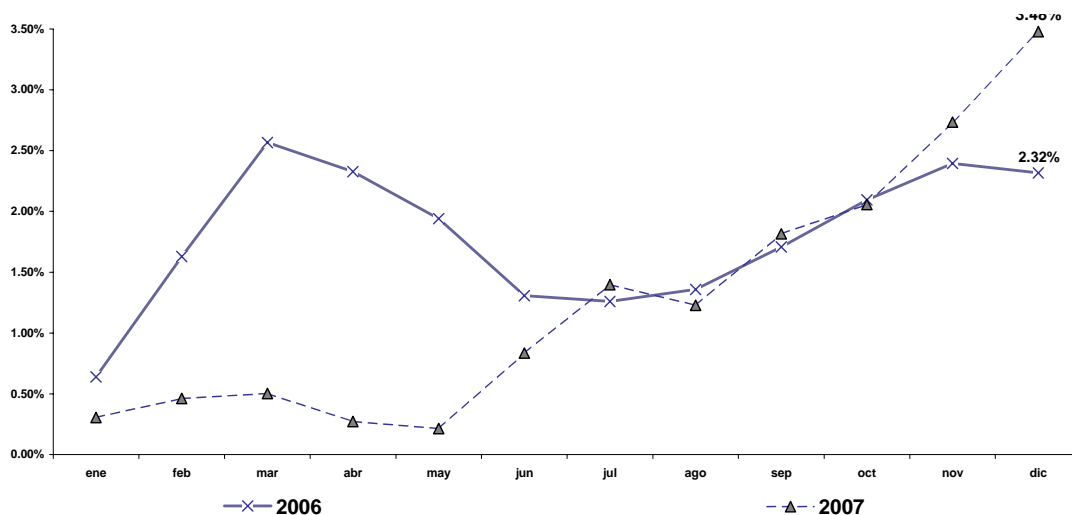
Gráfico 7



En consecuencia, se observa el repunte de la inflación acumulada de los bienes *transables* desde el mes de septiembre de 2007, según se observa en el Gráfico 8.

Gráfico 8

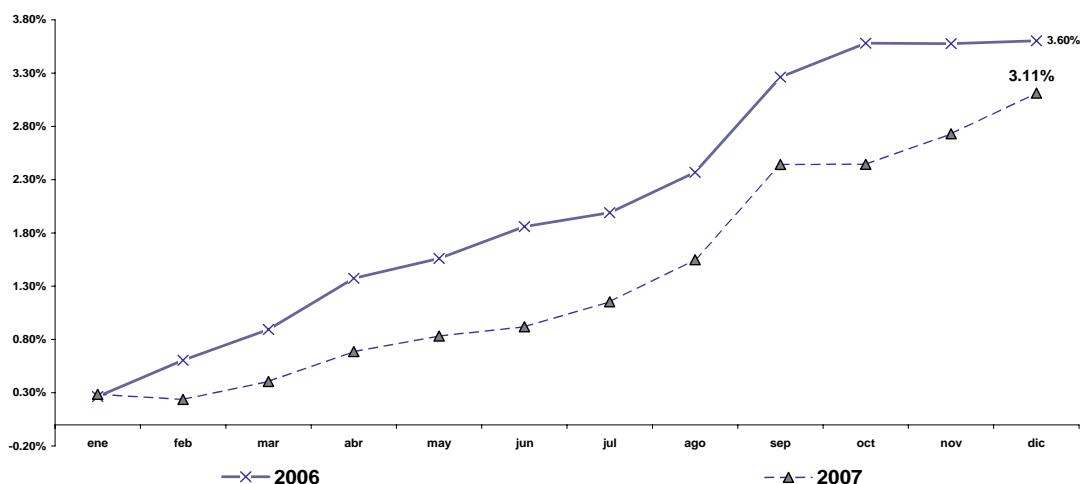
Inflación acumulada de bienes transables



Por su parte, la evolución de los precios de los bienes *no transables* en el 2007 muestra una inflación acumulada inferior durante todo el año, en comparación con lo que se observó durante el 2006 (Gráfico 9), sin embargo la tendencia de los precios es muy similar entre si.

Gráfico 9

Inflación acumulada de bienes no transables

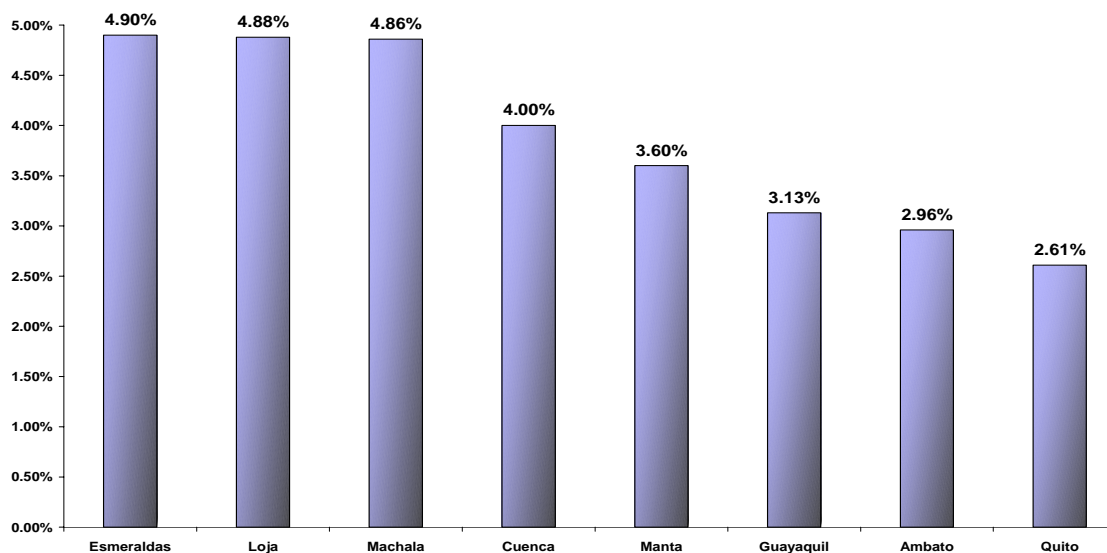


Al analizar los **bienes transables por ciudad**, Esmeraldas (4.90%) y Loja (4.88%), han sido las urbes que en el 2007 registran los mayores crecimientos acumulados de precios, seguidos muy de cerca por Machala (4.86%) (Gráfico 10). Para el caso de Esmeraldas, los incrementos se dieron en varias frutas, tales como la mandarina, melón, naranja y limón. Para Loja, los precios se incrementaron esencialmente en textos escolares, batería de vehículos, naranjas y pimienta.

Vale indicar que los precios en Quito fueron los de menor crecimiento acumulado durante el agregado del año (2.61%), debido fundamentalmente al decrecimiento en los precios de ciertos bienes, tales como la papa chola, el melloco y las computadoras de escritorio.

Gráfico 10

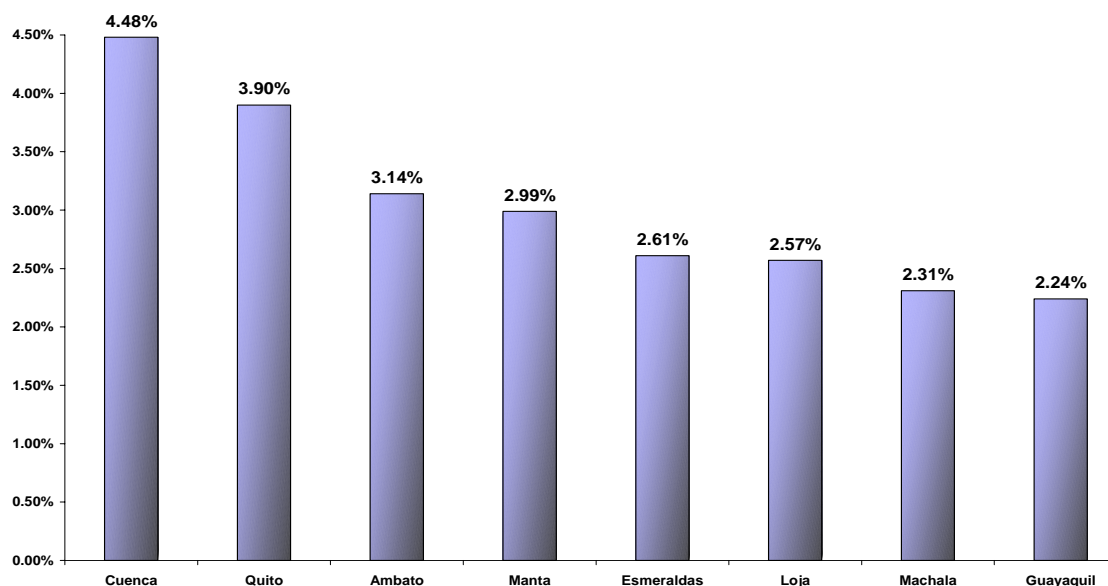
Inflación acumulada de bienes transables por ciudad
Enero – diciembre 2007



En cuanto a los bienes *no transables por ciudad*, se destacan los crecimientos de la inflación acumulada de Cuenca (4.48%) y Quito (3.90%), y la menor inflación acumulada de Guayaquil (2.24%) (Gráfico 11). Los mayores crecimientos de Cuenca se dieron en: créditos de enseñanza universitaria y matrícula universitaria. En el caso de Quito, los precios aumentaron básicamente en: entrada a partido de fútbol y suministro de agua. En Guayaquil, se destaca la estabilidad de precios de éstos bienes mencionados, además de los decrecimientos alcanzados en las discotecas, atención médico dental y viaje en avión.

Gráfico 11

Inflación acumulada de bienes no transables por ciudad
Enero – Diciembre 2007



3. PRECIOS RELATIVOS⁴

La evolución del índice de precios relativos de los *Alimentos* (103.06), representa el de mayor ganancia relativa 3.06% con respecto a los demás bienes y servicios en el período base enero 2007=100, es decir constituye el rubro de mayor encarecimiento relativo en el país; le siguen los *Muebles* (102.74), la Educación (101.78) y el Alojamiento (100.37)(Gráfico 12).

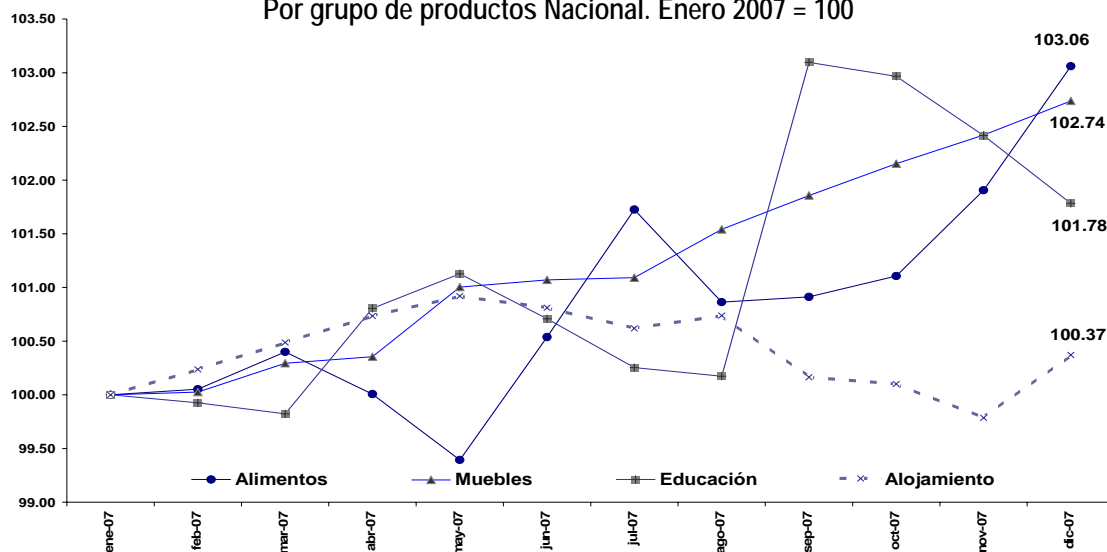
⁴ El Índice de Precios Relativos (IPR) del grupo de productos J se calcula de la siguiente manera:

$$IPR_J = \frac{P_J}{P_{J^-}} = \frac{\frac{\sum_{i \in J} w_i IP_i}{\sum_{i \in J} w_i}}{\frac{\sum_{i \in J^-} w_i IP_i}{\sum_{i \in J^-} w_i}}$$

donde: J: son todos los bienes y servicios que forman parte de la canasta del IPC que no están incluidos en J, P_J es el índice de precios del grupo J y w_i son las ponderaciones de los índices de precios IP_i de cada producto i de la canasta del IPC. El IPR del sector J intuitivamente señala cual es el nivel de precios del sector analizado, respecto del nivel de precios del resto de sectores de bienes y servicios que conforman la canasta del IPC. Los Índices de Precios Relativos menores a 100, indican que los precios relativos han disminuido con relación a los precios registrados en el mes de enero 2006, que es el período utilizado mes de referencia. Los índices de precios relativos mayores a 100 muestran que los precios han aumentado con respecto al período base indicado anteriormente.

Gráfico 12

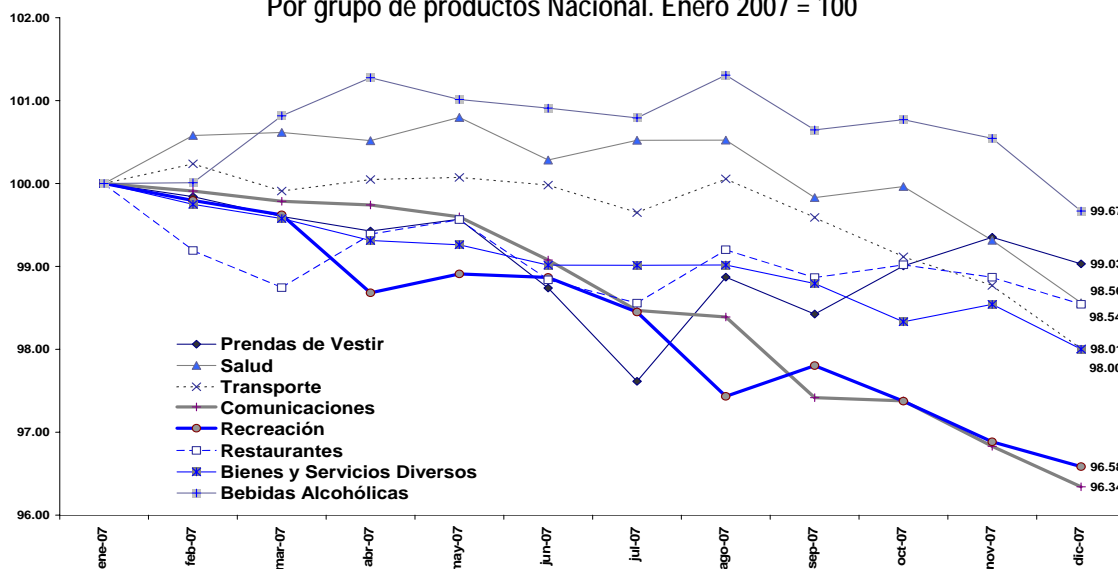
Evolución del índice de Precios relativos-ganancia relativa
Por grupo de productos Nacional. Enero 2007 = 100



Por el contrario, la división de las Comunicaciones (96.34) y la Recreación (96.58), obtuvieron las mayores pérdidas relativas de precio con respecto a las demás secciones de consumo. Las demás divisiones que obtuvieron pérdidas se presentan en el gráfico siguiente.

Gráfico 13

Evolución del índice de Precios relativos-pérdida relativa
Por grupo de productos Nacional. Enero 2007 = 100



3.1 INFLACIÓN POR DIVISIONES DE CONSUMO Y SECTOR ECONÓMICO

3.1.1 DIVISIONES DE CONSUMO

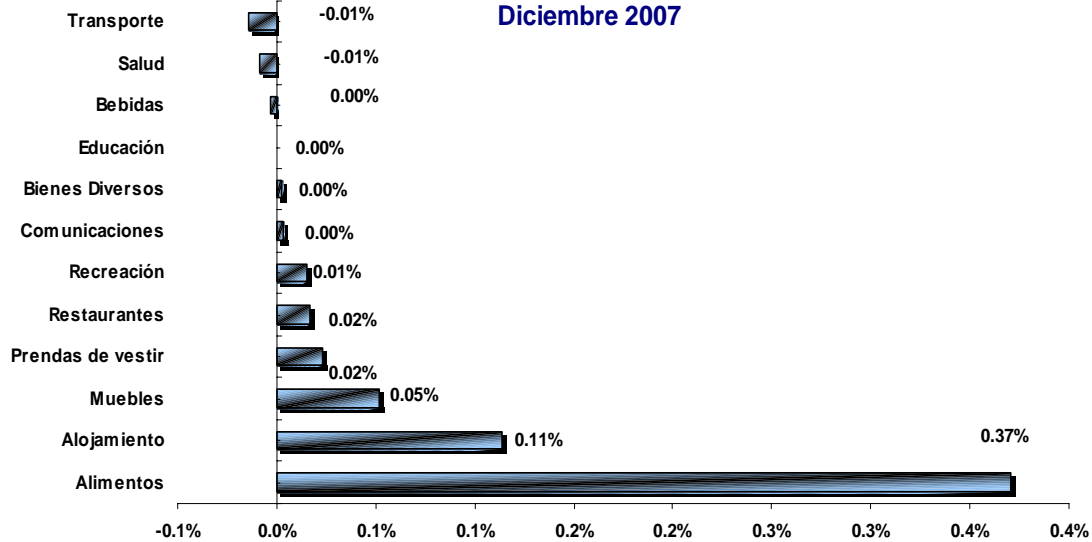
La *contribución* de los bienes y servicios a la *inflación mensual* general del mes de diciembre de 2007, está influenciada de manera determinante por la división de los *Alimentos* y *bebidas no alcohólicas* (0.37%), pues



éste rubro explica el 65% de la inflación general. Dentro de esta división, los productos de mayor crecimiento en diciembre fueron: aceite vegetal, arroz flor, pan corriente, huevo de gallina y presas de pollo. Por el contrario, divisiones como el *Transporte, Salud y Bebidas* aportaron de manera negativa a la tasa mensual de inflación, atenuando levemente la tasa inflacionaria del mes (Gráfico 14).

Gráfico 14

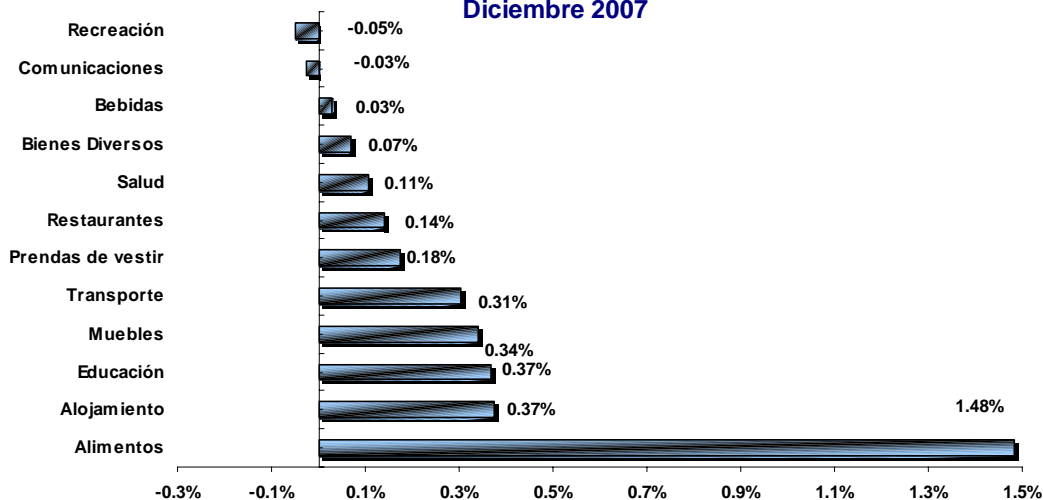
Contribución a la Inflación Mensual por divisiones de consumo
Diciembre 2007



La *contribución* de los *Alimentos y bebidas no alcohólicas a nivel anual* (1.48%), explica el 44.6% de la inflación general, superando ampliamente al aporte de las demás divisiones de consumo en diciembre. Por el contrario, las divisiones de *Recreación y cultura, y Comunicaciones* atenuaron la tasa de inflación anual debido a que computadoras, reproductores de música o cámaras, a lo largo del año fueron reduciendo su precio, como resultado de la constante mejora tecnológica.

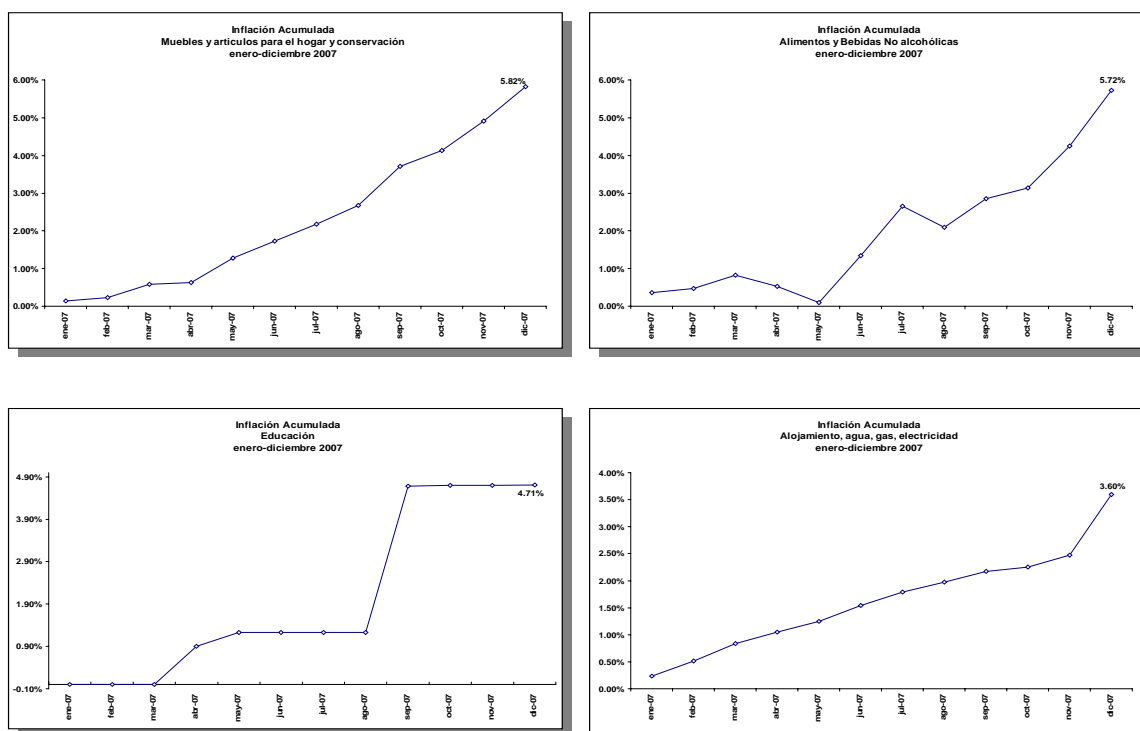
Gráfico 15

Contribución a la Inflación Anual por divisiones de consumo
Diciembre 2007



A continuación se presentan los cuatro rubros que en el agregado nacional registran las mayores tasas de inflación acumulada al mes de diciembre de 2007: Muebles, artículos para el hogar y para la conservación (5.82%), Alimentos (5.72%), Educación (4.71%) y Alojamiento (3.60%). Dentro de la división de los *Muebles, artículos para el hogar y para la conservación* se destacan los incrementos enero-diciembre de 2007 en los precios de jabón para lavar ropa, desinfectante para uso doméstico, colchón, licuadora y cortina de tela. En el caso de los *Alimentos* se destacan los aumentos agregados en mandarina, melón, naranja, harina de trigo y sandía. En tanto que en la división de la *Educación* se registran aumentos en créditos de enseñanza universitaria, matrícula universitaria y pensión en enseñanza primaria. Finalmente, las principales subidas de precio en *Alojamiento* se centran en los alquileres de pieza y suministro de agua.

Gráfico 16
Inflación Acumulada Por divisiones de consumo



3.1.2 POR SECTORES ECONOMICOS

La tasa de inflación acumulada del mes de diciembre de 2007 registra al sector *Agroindustrial* como el de mayor crecimiento durante el 2007 (6.77%), levemente inferior a la que se registró en el período 2006 (6.82%) (Gráfico 17). Se destacan dentro de este sector el crecimiento acumulado de productos como la harina de trigo, cereales preparados, aceite vegetal y sardinas en conserva.

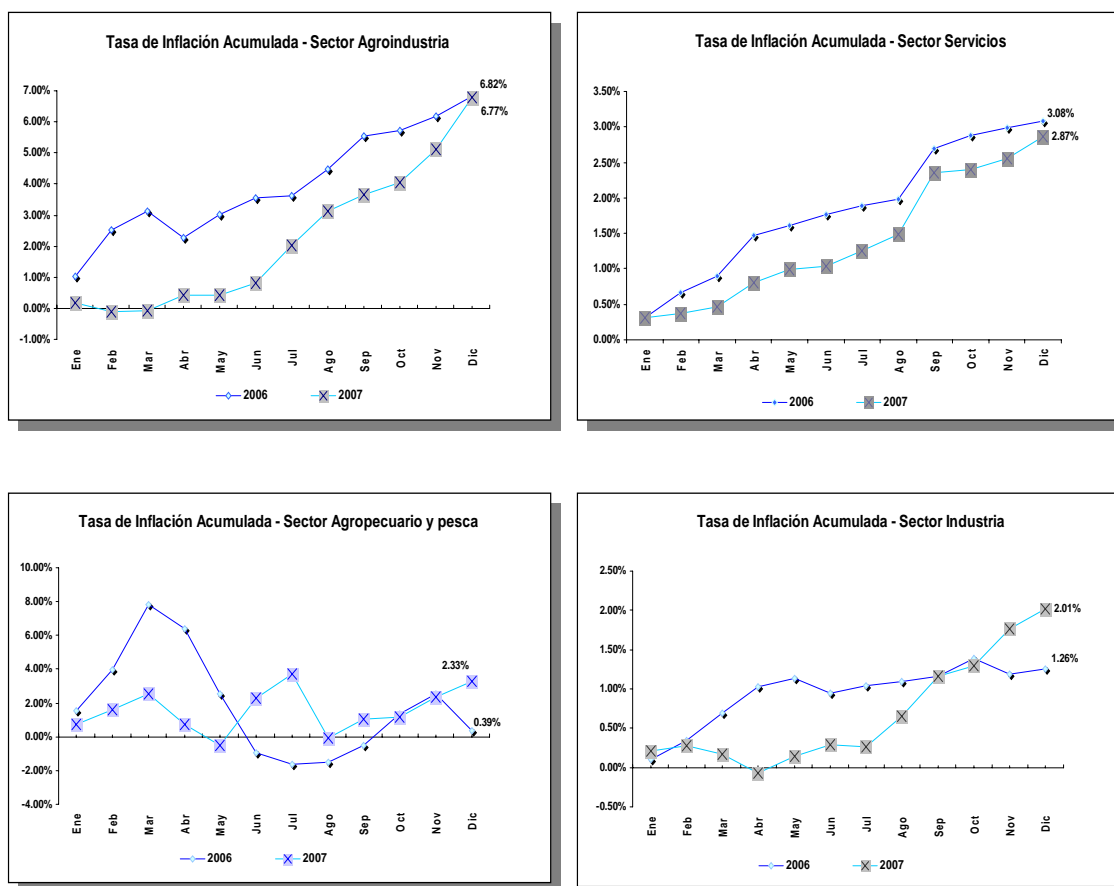
Por su lado, la evolución que registran los precios del Sector *Servicios* en el período 2007, es inferior a la alcanzada en el año 2006, obteniendo en el período de análisis una inflación acumulada de 2.87% (Gráfico 17). Las principales variaciones acumuladas se observan en los precios de cambio de aceite y lubricantes, pollo preparado, créditos de enseñanza universitaria y matrícula universitaria.

El sector *Agropecuario y Pesca*, con un acumulado de 2.33%, forma el tercer rubro inflacionario de mayor crecimiento en el 2007. Los precios de ésta sección superan ampliamente el promedio del crecimiento de los

precios del año anterior. Entre los productos con mayores incrementos en sus precios se encuentran frutas como: mandarina, melón, naranja y sandía.

Finalmente, el Sector *Industrial* en el 2007 (2.01%) supera la tasa de inflación alcanzada en el 2006. En este sector económico se acentúan los crecimientos en el precio de las baterías, ciertas medicinas, jabón para lavar ropa y desinfectante para uso doméstico.

Gráfico 17
Inflación Acumulada 2006 y Enero-Diciembre 2007: Por Sector Económico



4. INFLACIÓN POR CIUDAD

En el mes de diciembre, las ciudades que registraron crecimientos por encima del promedio mensual nacional son: Machala (0.91%), Loja (0.85%), Quito (0.82%) y Guayaquil (0.59%); mientras que por debajo del promedio nacional se encuentran las ciudades de: Manta (0.53%), Cuenca (0.46%), Esmeraldas (0.28%) y Ambato (-0.23%).

A nivel anual, el crecimiento estuvo liderado por la ciudad de Cuenca (4.21%), seguida de Esmeraldas (4.11%), Machala (3.90%), Loja (3.89%), Manta (3.40%), Quito (3.25%), Ambato (3.03%) y Guayaquil (2.74%).

El crecimiento de precios de la ciudad de Cuenca responde al aumento en componentes como: *Educación* (13.13%), que obedeció al incremento en los precios de los créditos de enseñanza universitaria, matrícula

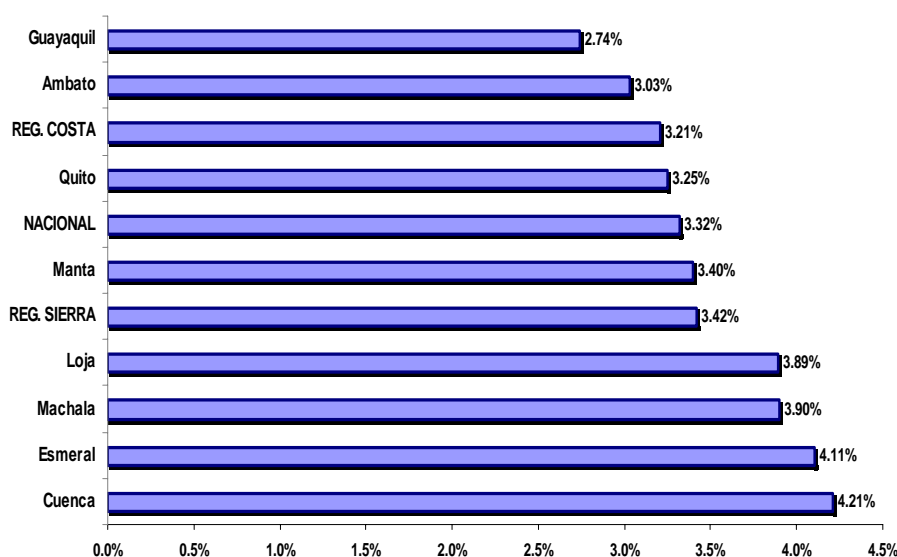
universitaria y uniforme de secundaria; *Muebles, artículos para el hogar y para la conservación* - con sus productos: jabón para lavar ropa, olla de metal, refrigeradora y esponja lava vajilla, principalmente.

Los precios en Esmeraldas registran su mayor incremento en la división de la *Educación* y sus artículos: matrícula universitaria, pensión de enseñanza pre escolar, y matrícula pre escolar; y la división de los *Alimentos y bebidas no alcohólicas* en los bienes: mandarina, melón, naranja y limón.

Por el contrario, Guayaquil obtuvo deflación en el rubro de la *Recreación y cultura, Prendas de vestir y calzado y Comunicaciones*. Dentro de la división de *Recreación*, las mayores caídas de precio se presentaron en: autos de juguete, rollos para cámara fotográfica, DVD y computadoras de escritorio.

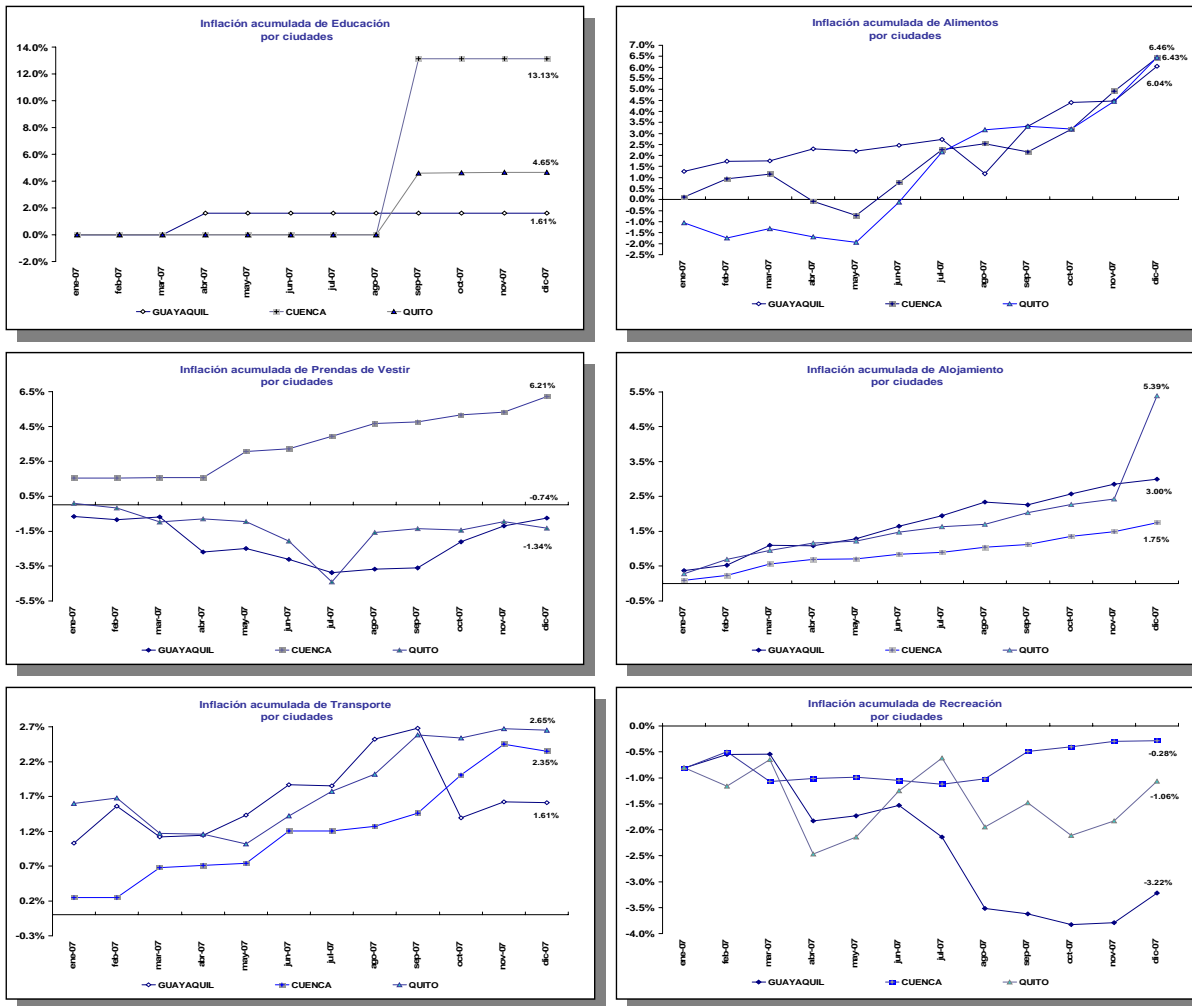
Gráfico 18

Inflación Anual por ciudad: Diciembre 2007



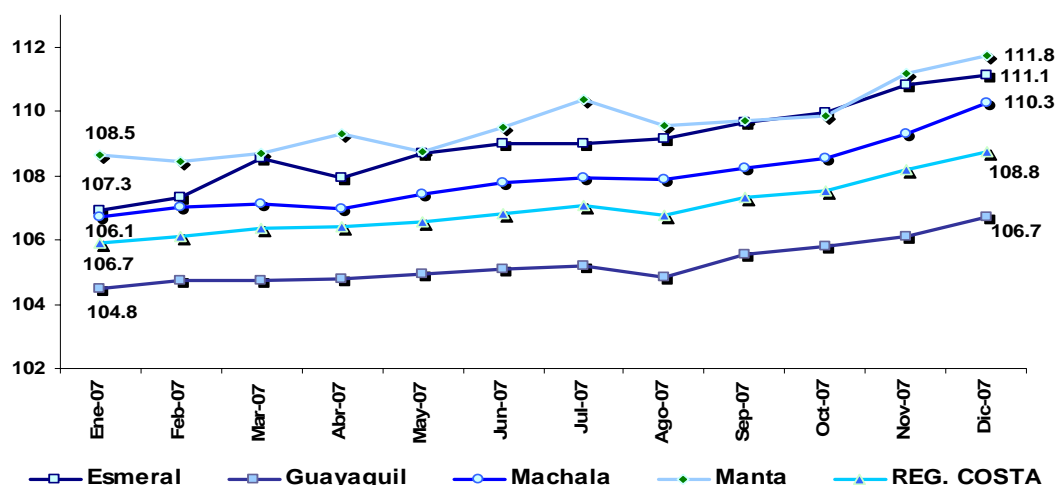
A continuación se observan las mayores tasas de inflación acumulada de las divisiones de consumo, para las ciudades principales del país: Quito, Guayaquil y Cuenca, destacando la estacionalidad en los precios de la *Educación* en las ciudades de la Costa y de la Sierra, en los meses abril y septiembre, y el crecimiento sostenido de precios de los *Alimentos* en las tres ciudades de estudio, durante los últimos meses del 2007. (Gráfico 19).

Gráfico 19
Inflación Acumulada por ciudad y divisiones de consumo



El índice de precios al consumidor de la ciudad de Manta muestra que esta urbe fue la más cara de la Región Costa, con un crecimiento de precios del 11.8% respecto del año base enero-diciembre de 2004=100. En segundo lugar se encuentra la ciudad de Esmeraldas con un incremento del 11.1%. La ciudad más barata de la Región Costa es Guayaquil con un porcentaje del 6.7%.

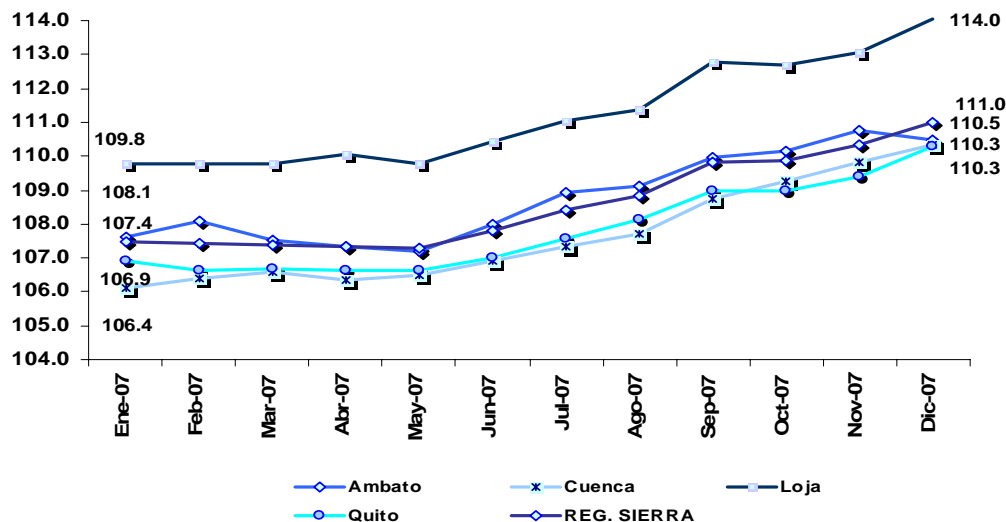
Gráfico 20
IPC por ciudad región Costa



En la Sierra, la ciudad de Loja fue la más cara de la región y del país, con el 14.0% de incremento en los precios; seguida por Ambato con el 10.5%. Por el contrario, las ciudades de Quito y Cuenca se constituyen en las ciudades más baratas (10.3%). Vale indicar que el crecimiento de los precios en la Sierra ha sido bastante homogéneo, exceptuando Loja, tal y como muestra el gráfico siguiente.

Gráfico 21

IPC por ciudad región Sierra



5. ÍNDICE DE PRECIOS AL PRODUCTOR ⁵

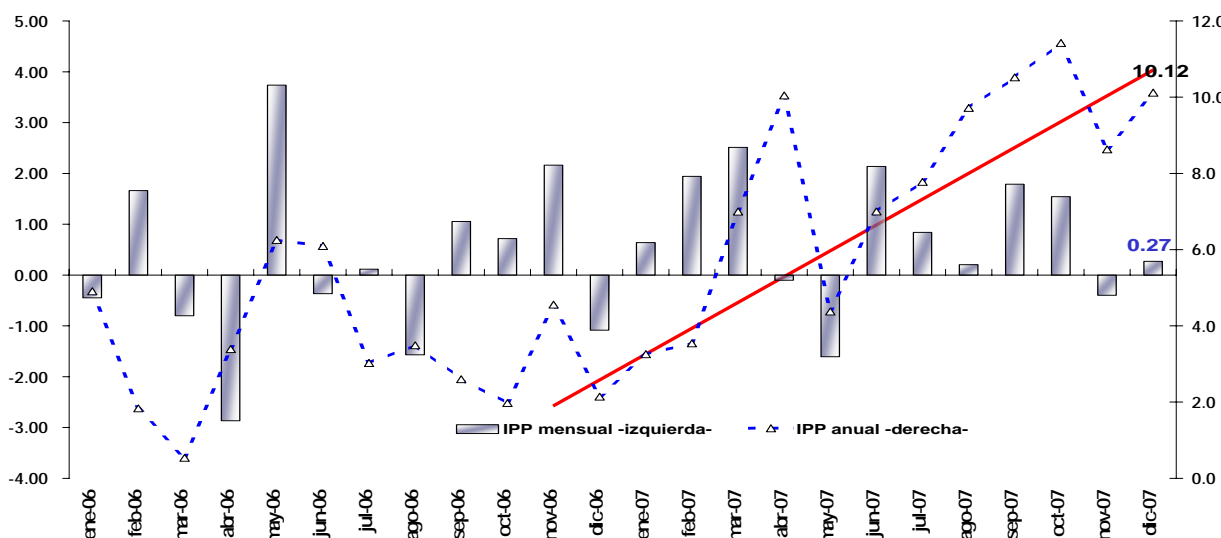
En diciembre de 2007, la tasa de inflación anual del Índice de Precios al Productor (IPP) se ubicó en 10.12% explicada casi exclusivamente por las divisiones de *Agricultura y pesca*, cuyo aporte a la inflación general es

⁵ Esta sección analiza el Índice de Precios al Productor (IPP) que incluye sólo bienes de producción y consumo nacional, por tanto excluye los precios de los bienes de exportación.

de más del 70% y de *Minerales, electricidad, gas y agua* con crecimientos superiores al 20%, y un aporte del 25% a la inflación general (Gráfico 22).

En términos mensuales, luego de la tasa deflacionaria de noviembre (-0.40%), el IPP cierra el año con una tasa positiva de 0.27%, empujado abiertamente por la Inflación mensual de los Productos *alimenticios, bebidas, tabaco y textiles*, pues el resto de sectores prácticamente no crecen o registran decrecimientos (Gráfico 22).

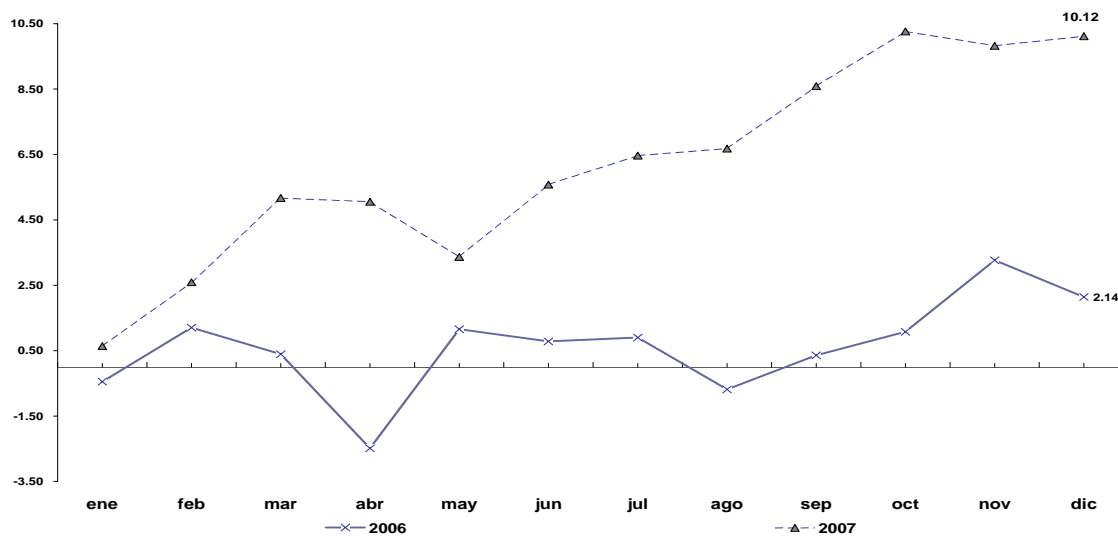
Gráfico 22
Índice de Precios al Productor
- variación anual y Mensual -



En términos de inflación acumulada del IPP, para el período enero-diciembre de 2007 la tasa fue de 10.12% , resultado marcadamente superior en todos los meses del 2007 con respecto de los niveles del 2006 (el valor alcanzado en diciembre de 2007 fue 5 veces mayor al del mismo mes del año 2006) (Gráfico 23).

Gráfico 23

Inflación acumulada del IPP Nacional

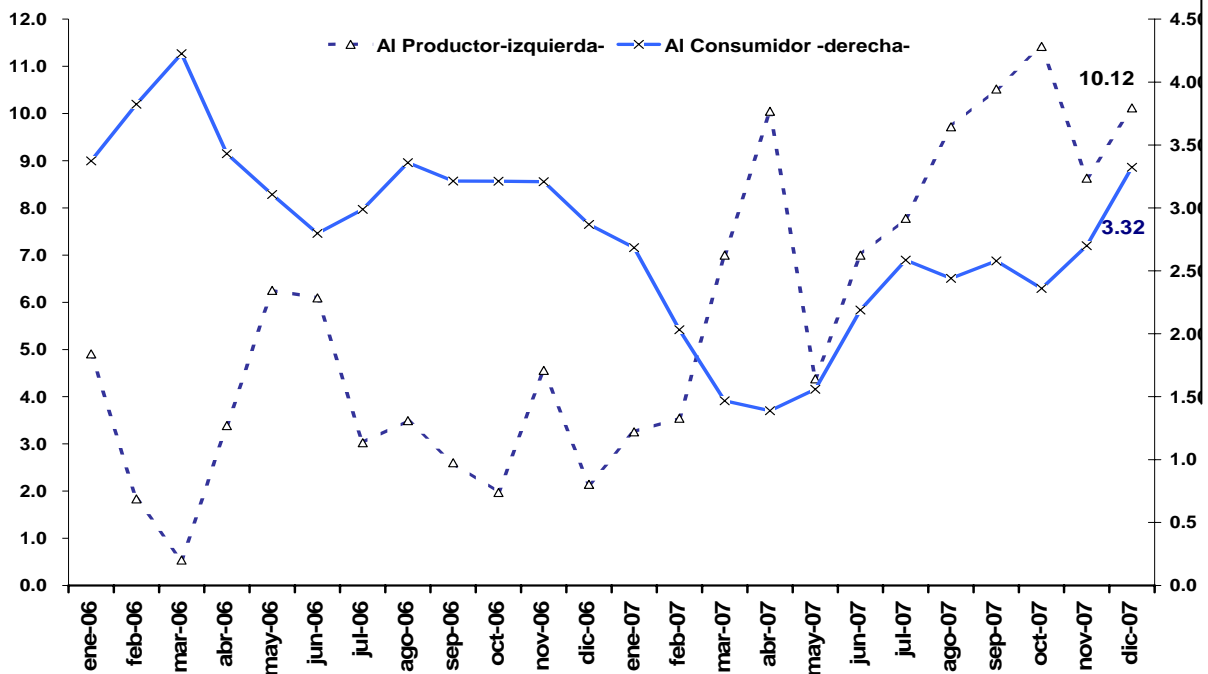




Durante el 2007 la evolución de los indicadores anuales de inflación del IPP e IPC han sido disímiles, como consecuencia de que la canasta del IPP contiene un mayor número de bienes y servicios, frente al IPC que incorpora únicamente bienes de consumo. El propósito de la investigación que lleva adelante el INEC con el financiamiento del BCE es prever el comportamiento del IPC en base del IPP a cuyos precio ex fábrica habría que adicionar los impuestos indirectos, el transporte, los seguros y los márgenes de comercialización, obteniéndose los precios al consumidor sobre canastas con productos comunes a fin de determinar los márgenes de intermediación, proyecto en el que se está trabajando para su concreción en informes mensuales posteriores.

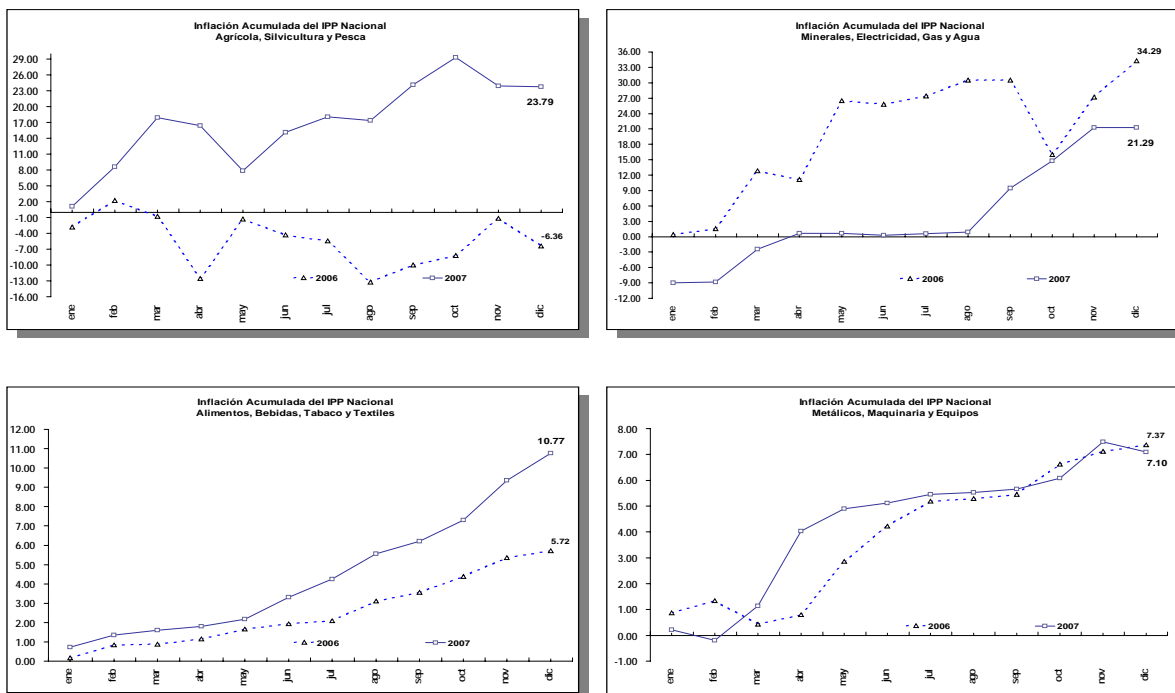
En todo caso, con la salvedad mencionada y la información disponible, la inflación del IPC frente a la del IPP nacional (excluidos los precios de los productos de exportación, especialmente petróleo crudo) evidencia que en diciembre el IPP ha crecido tres veces más que el IPC (10.12% frente 3.32%), lo que haría presumir que la cadena de intermediación tiene cada vez mayor incidencia en los precios de los bienes de consumo.

Gráfico 24
Índice de Precios al Consumidor vs. Índice de Precios al Productor Nacional
- Variación anual -



La inflación en los precios al productor observado a lo largo del año 2007, se concentra especialmente en el segmento de bienes de *Agricultura, silvicultura y pesca*, que a diciembre cerró con una inflación de 23.79%. (Gráfico 22). El segundo sector que concluye diciembre con alta inflación acumulada corresponde a *Minerales, electricidad, gas y agua* (21.29%), aunque el nivel alcanzado es menor al observado en el 2006. Otras segmentos como Alimentos, bebidas, tabaco y textiles muestran un crecimiento de 10.77% y Metálicos, Maquinaria y equipos de 7.10%.

Gráfico 25
Inflación Acumulada 2006 y 2007: Por Sección de Productos del IPP



6. INFLACIÓN INTERNACIONAL

6.1 INFLACION EN AMERICA LATINA Y ESTADOS UNIDOS

El análisis de la inflación anual de los países de América Latina y de los Estados Unidos constituye un indicador adecuado para medir la evolución de los precios de los bienes y servicios de consumo⁶; en ese sentido y como ha ocurrido durante el 2007, la inflación de Venezuela continúa como la más alta de los países analizados (22.5%).

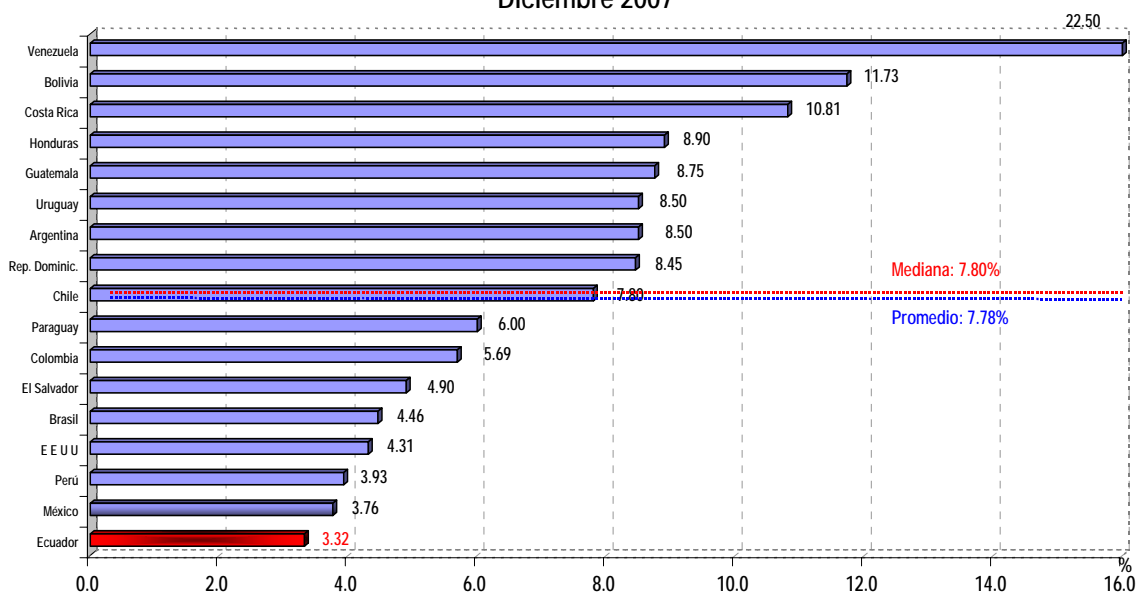
De los resultados alcanzados al mes de diciembre de 2007 se evidencia que las tasas de inflación anual de Venezuela (22.5%), Bolivia (11.73%) y Costa Rica (10.81%), son las más altas de la región. No obstante, hay un gran grupo de países que han alcanzado tasas de inflación anual por debajo del promedio de la Región, que evidentemente generan augurios de estabilidad en los precios al consumidor.

Vale indicar que el Ecuador obtuvo la menor tasa de inflación anual del total de países analizados (3.32%), seguido de México (3.76%), Perú (3.93%) y Estados Unidos (4.31%). Los precios al consumidor del país han crecido un punto porcentual más bajo que los precios en los Estados Unidos.

⁶ Se presentan las cifras de los países que disponen de inflación actualizada al mes de diciembre.

Gráfico 26'

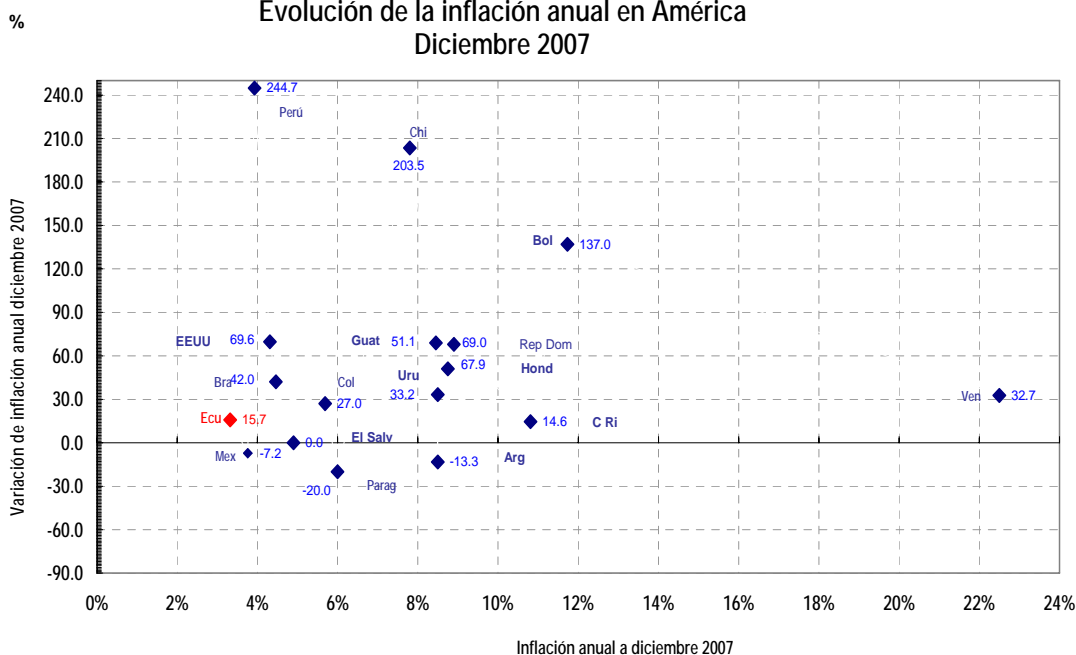
Inflación anual en América Latina y Estados Unidos
Diciembre 2007



A nivel anual (Gráfico 27), la mayor parte de los países analizados para el año 2007 registran aumentos de precios superiores a los alcanzados en el año 2006, es decir que la tasa de inflación alcanzada por los países en el año 2007 con respecto a las obtenidas en el 2006 han aumentado, razón por la cual se ubican por sobre el "cero". Sin embargo, países como Argentina, Paraguay y México han disminuido su variación en la tasa de inflación anual, lo que quiere decir que han atenuado su tasa de inflación anual. En el caso del Ecuador, los precios al consumidor han aumentado, pero en menor medida de otros como Perú, Chile y Bolivia, cuyos resultados muestran una variación bastante significativa de su inflación anual.

Gráfico 27

Evolución de la inflación anual en América
Diciembre 2007



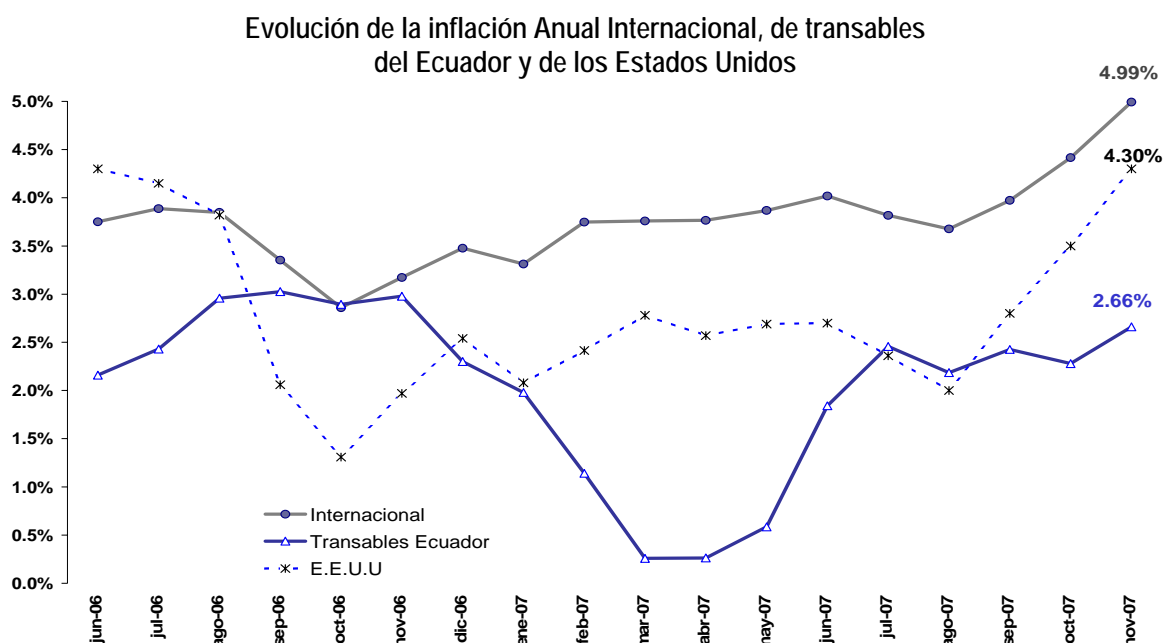
⁷ La tasa de inflación de los Estados Unidos corresponde al mes de noviembre de 2007 debido a que hasta la fecha de publicación de este informe aún no estaba disponible la inflación de diciembre.

6.2 INFLACIÓN INTERNACIONAL⁸

El comportamiento de la tasa de inflación de los bienes transables del Ecuador, al mes de noviembre 2007 se ubica en el 2.66%, estos bienes que son aquellos del comercio nacional e internacional evidencian un marcado crecimiento de precio en términos anuales; similar comportamiento - pero en mayores magnitudes registró el mayor socio comercial del país, los Estados Unidos de Norteamérica, al pasar de un incremento anual de precios del 3.50% en octubre a 4.30% en noviembre. En tanto, el indicador de inflación internacional de precios de los países con los cuales comercia el Ecuador, medidos a través de su relevancia en las importaciones aumentó de 4.42% a 4.99%, en los mismos meses.

Visto así el resultado, bien se podría indicar que los bienes y servicios del país - a pesar de haber sufrido incrementos desde mayo de 2007 - continúan siendo competitivos, si se los compara con los del mercado externo, mucho más si se considera que desde septiembre de 2007 la inflación de los EEUU, China y Corea del Sur registran tendencias inflacionarias anuales superiores.

Gráfico 28



⁸ Calculada considerando la inflación de los 19 países más relevantes en las importaciones realizadas por el Ecuador. A partir del mes de agosto se incluye a China y Corea del Sur. La inflación se encuentra ponderada por la importancia de cada país en el flujo de importación con el Ecuador del año 2006. Las cifras corresponden al mes de noviembre de 2007 debido a que a la fecha de la realización de este informe no existe información disponible para los 19 países en análisis. La Fuente de información es el Banco Central del Ecuador, el Instituto Nacional de Estadística y Censos (INEC), Bloomberg y los sitios web de los respectivos países.