

BANCO CENTRAL DEL ECUADOR

Informe Mensual de Inflación
Enero 2008

ÍNDICE DE CONTENIDO

1.	RESUMEN	3
2.	INFLACIÓN DE BIENES TRANSABLES Y NO TRANSABLES	4
3.	PRECIOS RELATIVOS	6
3.1	INFLACIÓN POR DIVISIONES DE CONSUMO Y SECTOR ECONÓMICO.....	7
4.	INFLACIÓN POR CIUDAD	11
5.	ÍNDICE DE PRECIOS AL PRODUCTOR	15
6.	INFLACIÓN INTERNACIONAL.....	17

1. RESUMEN ¹

La inflación mensual en enero de 2008 se ubicó en el 1.14% (Gráfico 1), porcentaje por encima del nivel alcanzado en dicho mes en los últimos cinco años (Gráfico 2). El promedio de la inflación mensual de enero, en dolarización (a partir del año 2000), se sitúa en el 1.73%.

Por su lado, la inflación general anual durante enero de 2008 fue del 4.19% (Gráfico 1), cifra superior a la registrada en el mes inmediatamente anterior de diciembre de 2007 (3.32%).

Gráfico 1

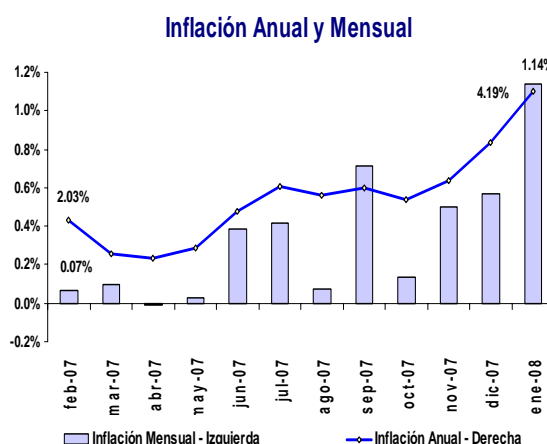
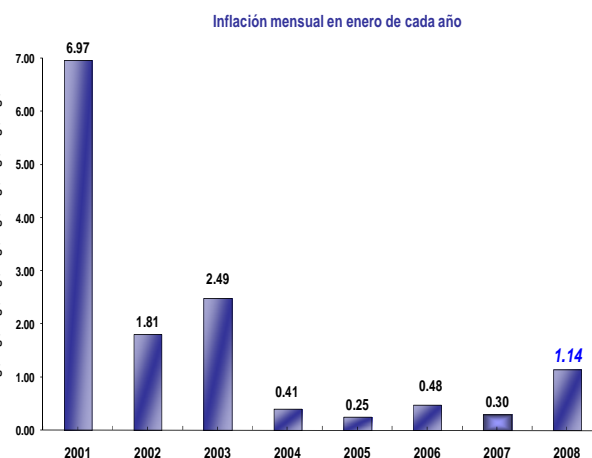


Gráfico 2



El índice de precios al consumidor del grupo de las *Bebidas Alcohólicas, Tabaco y Estupefacientes* registró una tasa de inflación *mensual* en enero de 2008 del 12.62%, fundamentalmente como resultado de las alzas decretadas por la Asamblea Constituyente² que grava con el impuesto a los consumos especiales ICE a los siguientes artículos: cigarrillos (150%); cerveza (30%); Bebidas alcohólicas distintas a la cerveza (40%); así como de otros artículos que intervienen en la canasta del IPC como perfumes y aguas de tocador (20%); videojuegos (35%); focos incandescentes (100%); bebidas gaseosas (10%); y, vehículos (5%).

Como efecto de lo descrito anteriormente, la variación *anual* que registró el índice de precios del mismo grupo de las *Bebidas Alcohólicas, Tabaco y Estupefacientes* también se afectó pasando de 3.01% a 15.63% entre diciembre 2007 y enero 2008, respectivamente.

Los altos precios de los alimentos, combustibles y los aumentos de demanda como resultado del incremento salarial decretado por el Gobierno Nacional a partir de enero de 2008, explican también en gran medida este comportamiento de la inflación del mes. La elevación de las cotizaciones internacionales de los granos y de otros alimentos, como los lácteos, harina, ha tenido un importante impacto sobre los precios internos de diversos productos que los utilizan como insumos.

¹ Si no se menciona lo contrario, la fuente de información para las tablas y gráficos es el Instituto Nacional de Estadística y Censos (INEC). La elaboración corresponde al Banco Central del Ecuador (BCE).

² Registro Oficial No. 242 de 29 de diciembre de 2007 de la Ley Reformativa para la equidad tributaria del Ecuador

De esta forma, en enero la inflación *mensual* de los alimentos fue del 2.24% impulsando a que la inflación general se ubique en 1.14%. Adicionalmente, la expansión de la demanda global, provocó cambios en los patrones de consumo de los alimentos en muchos países en desarrollo y el surgimiento de nuevas fuentes de demanda para algunos bienes agrícolas, fundamentales para la producción de bio-combustibles.

Por su lado, la mayor inflación *anual* registrada durante el mes en análisis fue producto del comportamiento del componente de la inflación de los **bienes transables (4.75%)** que se observa superior a la de los **no transables (3.45%)**. Vale indicar que a nivel *mensual* la evolución de los precios ha sido similar ya que la mayor presión alcista se registró en el componente **transable (1.54%)** y en menor medida provino de los **no transables (0.61%)**.

La variación anual del subíndice de precios de los bienes y servicios **administrados** se ubicó en el 0.89% al cierre del mes de enero 2008, mientras que los artículos de **mercado** alcanzaron el 4.90%, lo cual indica que los precios de los productos que son establecidos por el mercado han sido los de mayor volatilidad. Adicionalmente, en el promedio de las tasas de crecimiento anual de los 34 artículos clasificados como **administrados**: energéticos, electricidad, medicinas y otros, no registran mayor variabilidad de precios.

A nivel de sectores económicos, la inflación anual promedio del subíndice de los productos **agroindustriales** durante el mes de enero de 2008 fue el de mayor crecimiento (9.32%), debido fundamentalmente a los incrementos de precios en productos como la harina de trigo, aceite vegetal, cigarrillos y cereales preparados. Seguidamente se ubica el sector **agropecuario** situándose en el 5.24%, cifra superior en 1.98 puntos porcentuales a la correspondiente al mes de diciembre de 2007; este incremento fue consecuencia de las mayores tasas de variación anual de los precios tanto de las frutas como de las verduras. Posteriormente, se registra el sector **servicios** (3.10%) y, finalmente, se encuentra la **industria** (2.47%).

El entorno internacional caracterizado por un fuerte crecimiento de la demanda agregada y el crédito, alta utilización de la capacidad instalada, incremento en las expectativas de inflación y un contexto en donde se presume una desaceleración de la economía de los Estados Unidos, crea expectativas para el presente año. Asimismo, los precios del barril de petróleo continúan elevados influidos por una fuerte demanda (resultado de la sólida expansión de las economías emergentes), una disminución mayor a la anticipada en el nivel de inventarios, diversos riesgos geopolíticos e interrupciones recurrentes en la oferta motivada por condiciones climáticas adversas. No obstante, hasta la fecha de entrega del presente informe, los precios del barril de petróleo se sitúan en USD. 95.50 al 15 de febrero de 2008.

Finalmente, las **previsiones de la inflación** divulgadas por el Banco Central del Ecuador prevén, a doce meses, porcentajes al alza con respecto a los niveles del 2007, registrando un valor mínimo de 2.92% y un máximo de 3.76%.

2. INFLACIÓN DE BIENES TRANSABLES Y NO TRANSABLES

A inicios del año, los bienes **transables** resultaron afectados a nivel *anual* (4.75%) por ajustes a ciertos artículos incluidos dentro de los consumos especiales ICE, principalmente cigarrillos y

licores. El efecto en esos artículos también se dio a nivel *mensual*, en donde los cigarrillos aumentaron de precio en el 25.44% y la cerveza en el 1.54%. Asimismo, los incrementos de precios se dieron en perfumes y aguas de tocador, videojuegos, focos incandescentes, bebidas gaseosas y vehículos.

Asimismo, algunos artículos tales como los pasajes aéreos y las baterías, mantuvieron crecimiento de precios al consumidor, atribuido a factores tales como la depreciación del dólar norteamericano, los continuos aumentos en el precio del barril del petróleo, rubros que contribuyeron a acelerar la inflación de los bienes transables en el país. Gráfico 3.

Por su lado, durante el mes en análisis, los bienes *no transables* presionaron en menor medida al alza de la inflación a nivel *anual*. De hecho, el resultado a enero fue 3,45%, aunque por encima del dato de diciembre 2007 3.11% (Gráfico 3). Este grupo explica su crecimiento porque sus precios estuvieron afectados, en buena parte, por presiones de demanda interna o por incrementos de la mano de obra. Dentro estos bienes, se destacan los aumentos en los precios de los rubros del pan corriente, cambio de aceite y lubricantes, suscripción a televisión por cable y manicure.

La contribución a la inflación anual de los bienes *transables* fue del 2.70%, superando ampliamente al resultado alcanzado por los bienes *no transables* (1.49%). Al mes de enero, la contribución de los bienes *transables* ha venido incrementando la brecha con respecto a los *no transables* desde noviembre 2007 (Gráfico 4), es decir que muestra una gran volatilidad de precios.

Gráfico 3

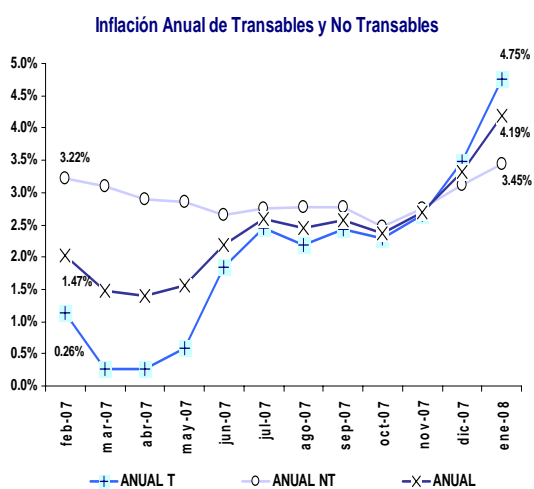
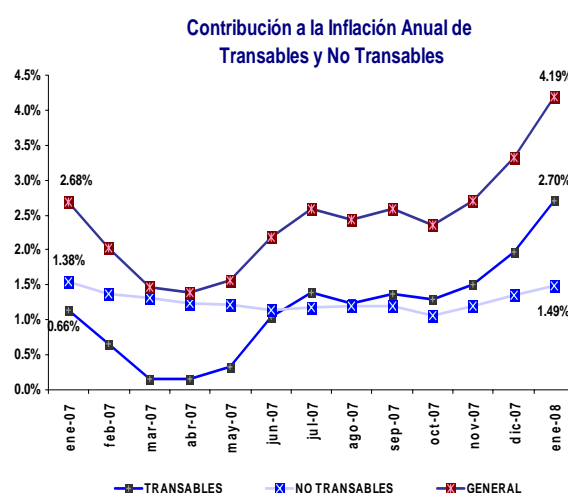


Gráfico 4

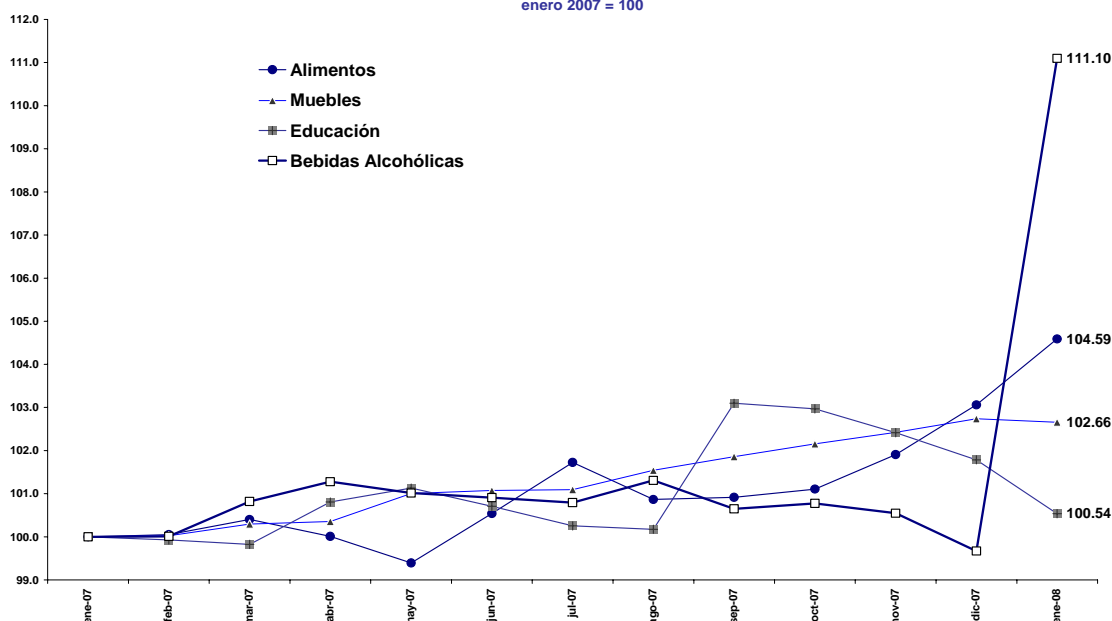


3. PRECIOS RELATIVOS³

La evolución del índice de precios relativos de las Bebidas Alcohólicas (111.10), representa la mayor ganancia relativa 11.10% con respecto al resto de bienes y servicios para el período base enero 2007=100, es decir constituye el rubro de mayor encarecimiento relativo en el país, corroborando además con lo dicho respecto del incremento del ICE. Le siguen, en su orden, las divisiones de consumo de los *Alimentos* (104.59), *Muebles* (102.66) y la Educación (100.54) (Gráfico 5).

Gráfico 5

Evolución del Índice de Precios relativos-ganancia relativa por grupo de productos Nacional enero 2007 = 100



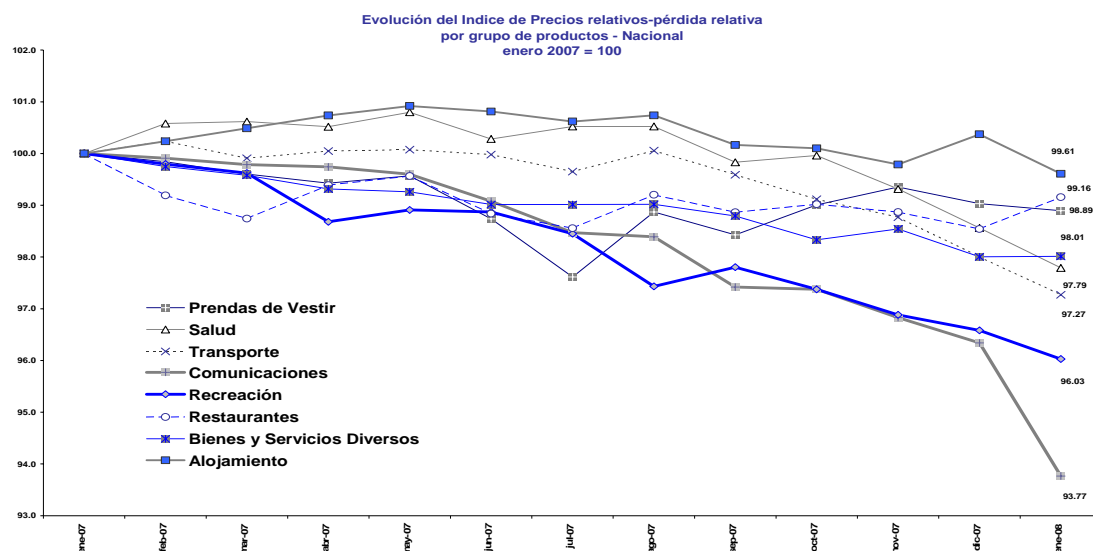
Por el contrario, la evolución de los precios relativos al mes de enero de 2008 muestra que ocho divisiones de consumo obtienen pérdida (Gráfico 6). Dentro de dichas divisiones se destacan el alojamiento (93.77) y recreación (96.03). Las demás secciones de consumo se mantienen con tendencias muy similares.

³ El Índice de Precios Relativos (IPR) del grupo de productos J se calcula de la siguiente manera:

$$IPR_J = \frac{P_J}{P_{J^-}} = \frac{\frac{\sum_{i \in J} w_i IP_i}{\sum_{i \in J} w_i}}{\frac{\sum_{i \in J^-} w_i IP_i}{\sum_{i \in J^-} w_i}}$$

donde: J: son todos los bienes y servicios que forman parte de la canasta del IPC que no están incluidos en J, P_J es el índice de precios del grupo J y w_i son las ponderaciones de los índices de precios IP_i de cada producto i de la canasta del IPC. El IPR del sector J intuitivamente señala cual es el nivel de precios del sector analizado, respecto del nivel de precios del resto de sectores de bienes y servicios que conforman la canasta del IPC. Los Índices de Precios Relativos menores a 100, indican que los precios relativos han disminuido con relación a los precios registrados en el mes de enero 2006, que es el período utilizado mes de referencia. Los índices de precios relativos mayores a 100 muestran que los precios han aumentado con respecto al período base indicado anteriormente.

Gráfico 6



3.1 INFLACIÓN POR DIVISIONES DE CONSUMO Y SECTOR ECONÓMICO

3.1.1 DIVISIONES DE CONSUMO

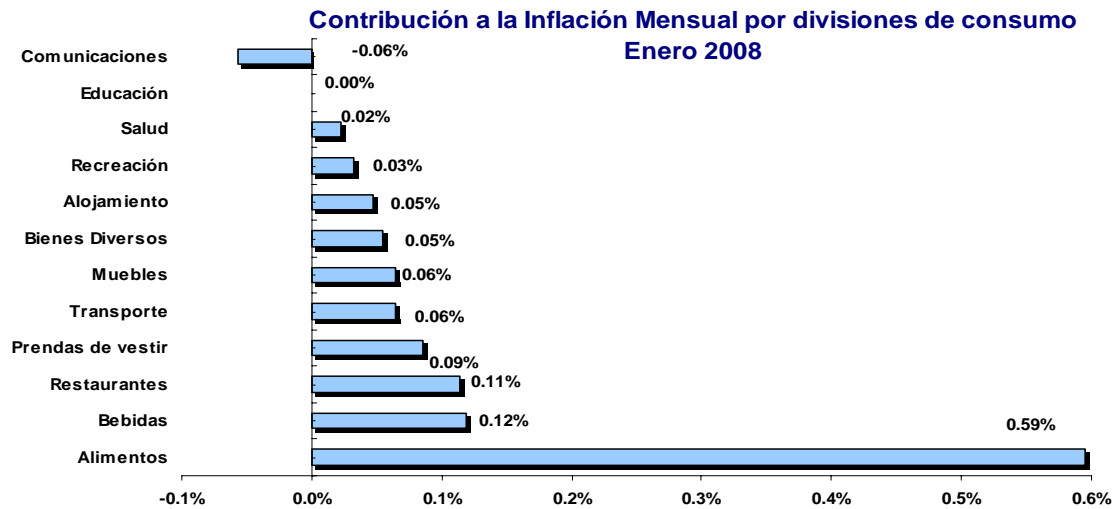
Durante los últimos meses analizados, los *alimentos* han venido presentando ajustes de precios casi permanentes que superan la inflación promedio, situación que ha dado como resultado el aumento de ciertos bienes primarios e importados (frutas, cereales, aceites y otros), experimentaron inflaciones anuales superiores a las que se observaron meses atrás.

Como resultado de lo anterior, en términos *anuales*, el grupo de alimentos explica cerca del 50% del total de la inflación de enero de 2008. Es relevante anotar que el impulso alcista de precios en los alimentos provino tanto de los bienes procesados como de los percederos.

El incremento de precios de los alimentos en materia de inflación en el 2007 y enero de 2008 obedece a diversos factores: 1) La mayor demanda y producción de biocombustibles presionaron al alza los precios internacionales de algunos alimentos e insumos agrícolas. A esto se sumó la gran demanda externa por alimentos por parte de China e India; todo lo cual mantuvo los precios internacionales en niveles récord. 2) Los altos precios del petróleo han incrementado los fletes del transporte y los precios de varios agroquímicos. 3) Finalmente, la demanda interna, que habría contribuido a impulsar los precios de algunos bienes y servicios, en especial, de los alquileres, suministro de agua y comidas fuera del hogar, los cuales han registrado ajustes superiores al 5%.

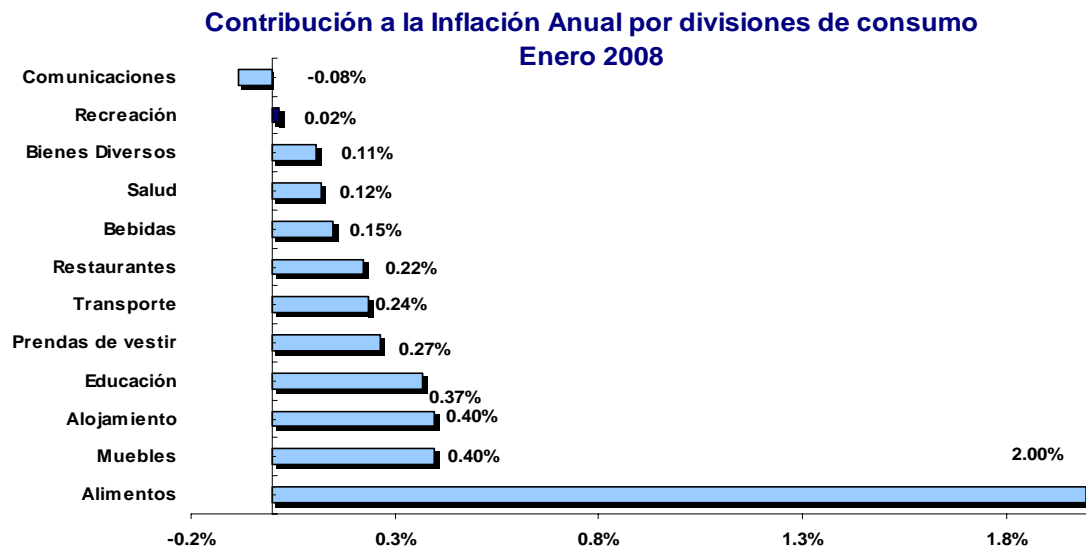
La *contribución* de los bienes y servicios *a la inflación mensual* general del mes de enero de 2008, tal y como ocurrió en el mes inmediatamente anterior está influenciada de manera determinante por la división de los *Alimentos y bebidas no alcohólicas* (0.59%), pues éste rubro por sí solo explica más del 50% de la inflación general. (Gráfico 7).

Gráfico 7



Así también, la *contribución* de los *Alimentos y bebidas no alcohólicas a nivel anual* (2%), explica alrededor del 50% de la inflación general, superando ampliamente al aporte de las demás divisiones de consumo en enero (Gráfico 8). Por el contrario, la división de *Comunicaciones* atenuó levemente la tasa de inflación anual como consecuencia de la deflación en el gasto de tarifa de la telefonía celular (92%) por la eliminación del ICE; y, del servicio de alquiler del internet (7%).

Gráfico 8

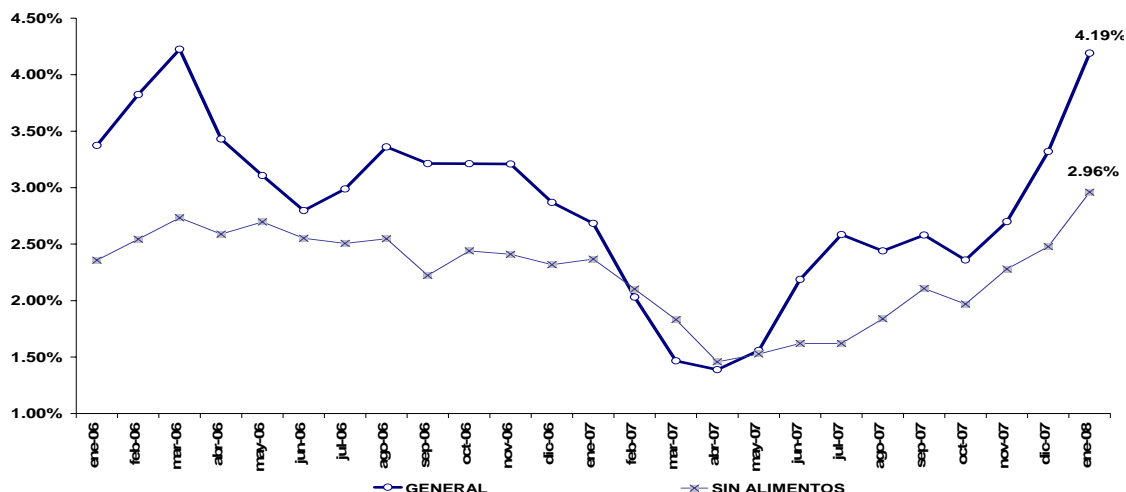


La importancia a nivel general del rubro de los Alimentos queda en evidencia en el gráfico siguiente, pues si se elimina del cálculo general a la citada división, el nivel llegaría al 2.98%, observándose

además lo similar de la tendencia de las dos series aunque con porcentajes completamente distintos.

Gráfico 9

Inflación anual general y sin alimentos



3.1.2 POR SECTORES ECONOMICOS

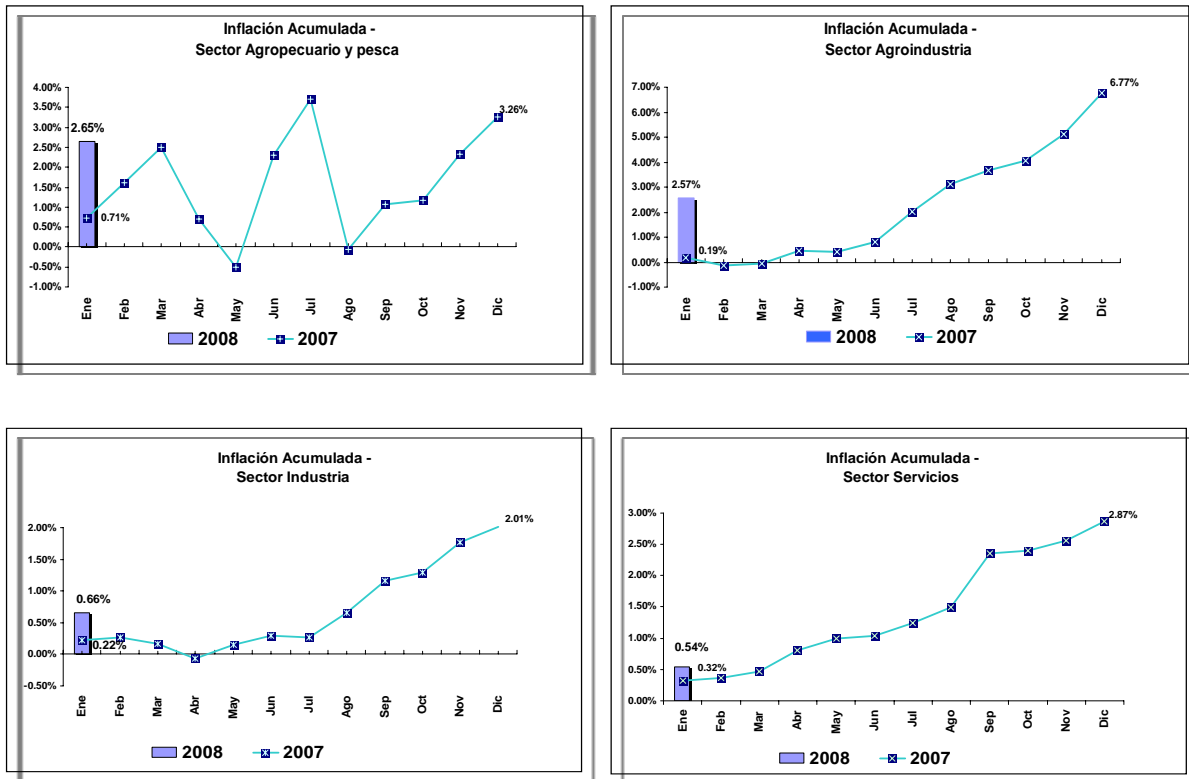
El sector **Agropecuaria y Pesca**, con un nivel mensual y acumulado de 2.65% en enero 2008, constituye el mayor rubro inflacionario de los cuatro sectores analizados, superando ampliamente el nivel acumulado del mismo mes del año anterior que fue de apenas el 0.71%. Destacan los incrementos de precio de la naranja (19.13%), culantro (9.16%) y tomate riñón (8.89%) (Gráfico 10).

La tasa de inflación mensual y acumulada del sector **Agroindustrial** registra el segundo mayor incremento de precios (2.57%), superando también el nivel acumulado de enero 2007 (0.19%). Los artículos de mayor variación dentro de este sector son los cigarrillos (25.44%), presas de pollo (7.00%) y aceite vegetal (4.70%).

El Sector **Industrial** en enero 2008 registra la tercera tasa de inflación mensual y acumulada (0.66%), incrementando en cerca de tres veces el nivel del mismo mes del 2007 (0.22%), resalta el incremento de precio de jabón para lavar ropa (7.90%), desodorante (5.08%) y camiseta de niño (4.96%).

Finalmente, el incremento mensual y acumulado de enero 2008 del Sector **Servicios** fue de 0.54%, levemente superior al del mismo mes del año inmediatamente anterior que se ubicó en 0.32% donde destaca el incremento de precio de la suscripción a TV de cable (10.82%), alquiler de película (10.13%) y pollo preparado (4.52%).

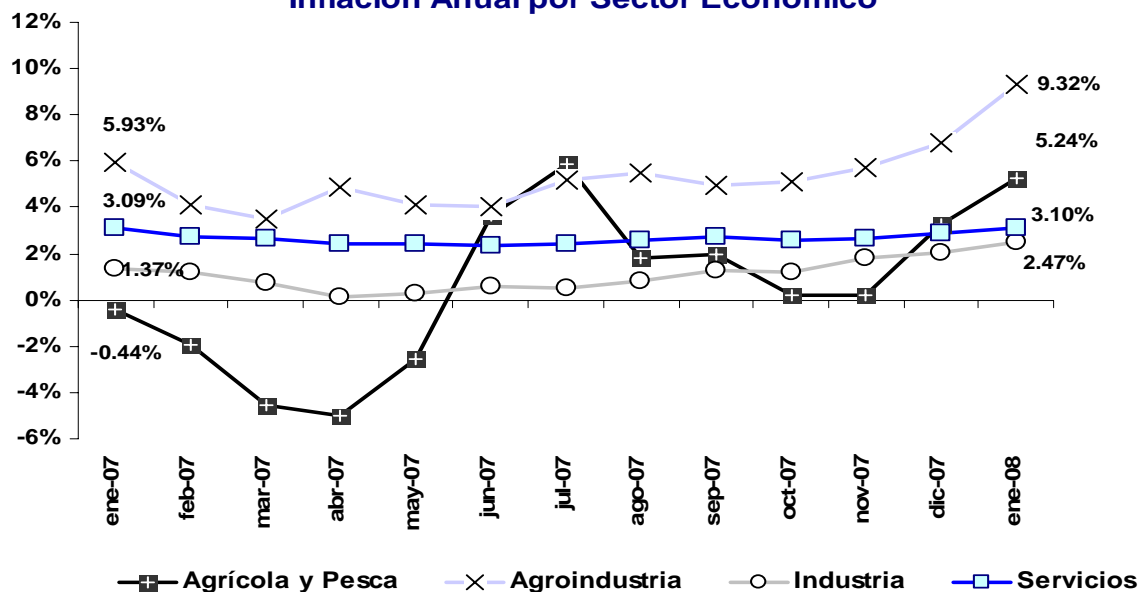
Gráfico 10
Inflación mensual y acumulada enero 2008 y enero-diciembre 2007: Por Sector Económico



En el gráfico siguiente, se presentan los incrementos de precios por sectores económicos a nivel *anual* en el que destaca el de la *Agroindustria* (al interior del sector se encuentran los aumentos de precio de la harina de trigo en el 62%, aceite vegetal y cigarrillos con incrementos de más del 20% cada uno); el sector *Agrícola y pesca* también presenta incrementos importantes (destaca el aumento del precio de la mandarina en más del 70%, sandía y naranja en 40% cada uno).

Gráfico 11

Inflación Anual por Sector Económico

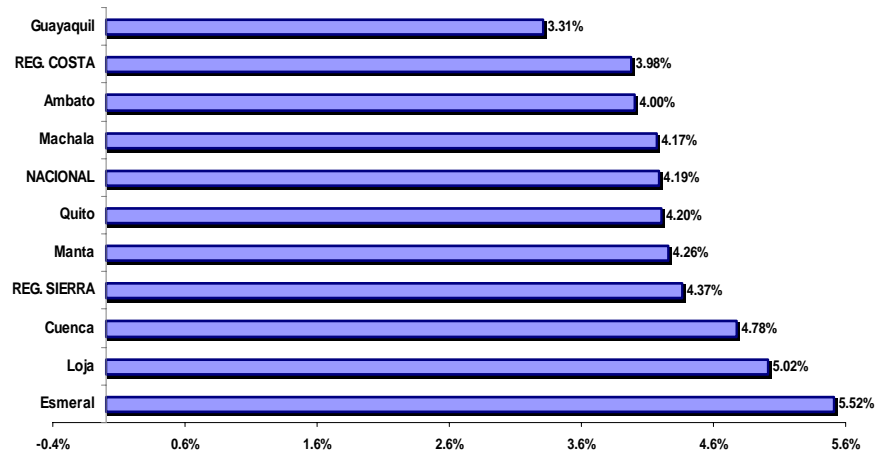


4. INFLACIÓN POR CIUDAD

A nivel *anual*, Esmeraldas, Loja, Cuenca, Manta y Quito, obtienen niveles inflacionarios superiores al promedio nacional (4.19%) (Gráfico 12).

Gráfico 12

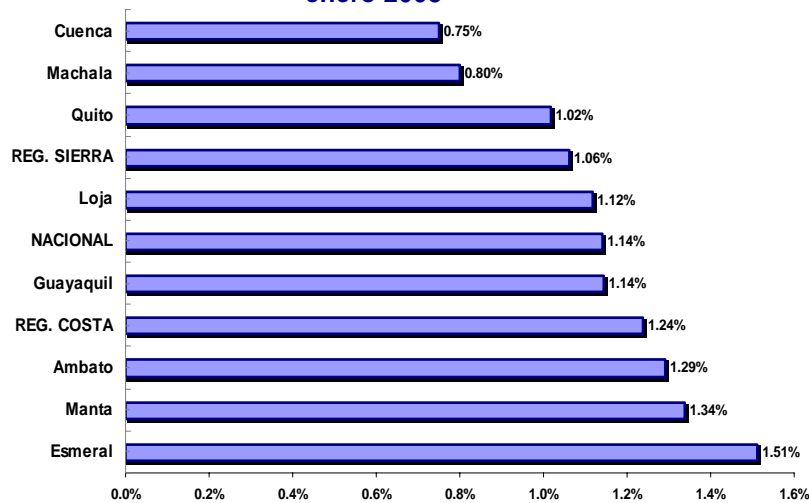
Inflación Anual por ciudad
enero 2008



En enero 2008 la *inflación mensual* registró una variación de 1.14%, con la mayor parte de ciudades de la Costa con crecimientos por encima e igual al promedio nacional: Esmeraldas (1.51%); Manta (1.34%) y Guayaquil (1.14%); de las ciudades de la Sierra solamente Ambato (1.29%) está por sobre el promedio nacional mientras que por debajo se encuentran: Loja (1.12%), Quito (1.02%), Machala (0.80%) y, Cuenca (0.75%).

Gráfico 13

Inflación Mensual por ciudad
enero 2008



De acuerdo al reporte de novedades del INEC en cada una de las mencionadas ciudades, el rubro que aparece de forma recurrente es el de las *Bebidas alcohólicas, tabaco y estupefacientes*, división donde los precios se han visto afectados por la puesta en vigencia del Impuesto a los consumos especiales (ICE) que incrementó los precios de los licores y cigarrillos principalmente, así como los aumentos se dieron en los *Alimentos y bebidas no alcohólicas* atribuidos a la especulación, encarecimiento de productos importados como el maíz y la harina de trigo, en tanto, el ganado en pie es objeto de contrabando hacia Colombia.

Un breve análisis mensual por ciudad explica el aumento de los precios como se detalla a continuación:

Esmeraldas:

- *Bebidas alcohólicas, tabaco y estupefacientes (12.63%); Alimentos y bebidas no alcohólicas (2.92%)*, los incrementos de precios se dieron por desabastecimiento y especulación de algunos artículos, entre los más importantes: maíz y harina de trigo (que se fijan a nivel nacional en base de insumos con precios internacionales); carnes (fuga de ganado); limón, mandarina, naranja y sandía, no es temporada de cosecha en la Costa; aumento de precios en los artículos de huerta fresca, por especulación de los comerciantes y escasez, en la Sierra Central se sienten los efectos de la ceniza del volcán Tungurahua, en productos como arveja tierna, choclos, tomate riñón y cebolla blanca; *Salud (1.38%)*, por aumentos importantes en los precios de algunos artículos, de acuerdo a una nueva lista de precios y altos costos de producción.

También se menciona que los incrementos de precios al consumidor son consecuencia de incrementos en precios de fábrica por costos de producción.

Manta:

- *Bebidas alcohólicas, tabaco y estupefacientes (12.63%), Alimentos y bebidas no alcohólicas (2.56%)*, los incrementos de precios en algunos componentes de esta división se deben al desabastecimiento y especulación de productos agrícolas de la Costa; aumento de precios en los artículos de huerta fresca, por especulación de los comerciantes; *Restaurantes y Hoteles (2.34%)*, por alza de precios en algunos artículos entre los que se encuentran: almuerzo, desayuno y hotel.

Ambato:

- *Bebidas alcohólicas, tabaco y estupefacientes (17.16%); Restaurantes y Hoteles (4.14%)*, incremento por alza de precios en algunos artículos, entre los más importantes están: almuerzo y hotel (costos de mantenimiento); *Salud (2.36%)*, por aumentos importantes en los precios de algunos artículos, de acuerdo a una nueva lista de precios y altos costos de producción.

Guayaquil:

- **Bebidas alcohólicas, tabaco y estupefacientes (13.73%); Alimentos y bebidas no alcohólicas (2.48%)**, los incrementos de precios en algunos componentes de esta división se deben al desabastecimiento y especulación de algunos artículos, entre los más importantes se encuentran: naranja, piña por no ser temporada de cosecha en la costa; aumento de precios en los artículos de huerta fresca, por especulación y escasez; en la sierra central por la caída de ceniza del volcán Tungurahua. **Bienes y servicios diversos (2.20%)**, por alza de precios en algunos artículos, entre los más importantes se encuentran: manicure, desodorante y papel higiénico.

Loja:

- **Bebidas alcohólicas, tabaco y estupefacientes (4.06%); Muebles, artículos para el hogar (4.46%)**, por aumentos importantes en los precios de algunos artículos, de acuerdo a nueva lista de precios desde fábrica, entre los principales se pueden mencionar a los siguientes: colcha, sobrecama, toalla, lavadora de ropa y horno microondas; **Alimentos y bebidas no alcohólicas (2.56%)**, los incrementos de precios en algunos componentes de esta división se deben al desabastecimiento de varios artículos, tales aumentos se produjeron principalmente en: aves de corral (desabastecimiento por demanda de fin de año); cereales preparados, por el alza del precio de la harina de trigo; en frutas tropicales por el agotamiento de cosechas en la Costa y a la especulación de los comerciantes; y, el aumento de precios en los productos de huerta fresca, por disminución de la producción local y especulación.

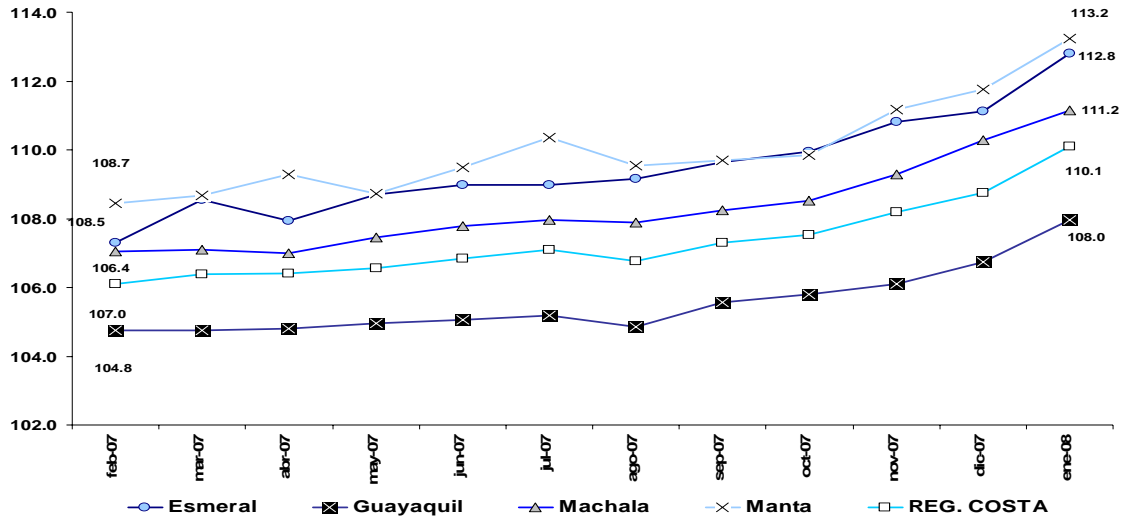
Quito:

- **Bebidas alcohólicas, tabaco y estupefacientes (14.62%); Restaurantes y Hoteles (2.10%)**, por alza de precios en algunos artículos, entre los más importantes se encuentran: almuerzo, hamburguesa y hotel; **Alimentos y Bebidas no alcohólicas (2.04%)**, el alza de precios en algunos componentes de esta división se debe al desabastecimiento de varios artículos, tales como: carnes (fuga de ganado en pie hacia Colombia); aves de corral (desabastecimiento por temporada de fin de año); frutas tropicales; el aumento de precios por agotamiento de cosechas en la costa; y, el aumento de precios en los productos de huerta fresca así como especulación.

Por su parte, el Índice de Precios al Consumidor (IPC) en enero 2008 se ubicó en 111.2. Al analizar el IPC a partir de las ciudades y regiones geográficas, la Sierra mantiene un nivel superior al de la Costa (111.9 frente a 110.1 respectivamente); en el caso de la Sierra, la ciudad de Loja se mantuvo como la del mayor índice (115.3 enero 2008), y lo es también a nivel nacional, en tanto que en la Costa la ciudad de Manta para el mismo período fue la que obtuvo el mayor índice (113.2 enero 2008).

En la Costa, Esmeraldas y Manta han sido las del mayor índice (alrededor de un punto por sobre las demás de su región geográfica). No obstante, la ciudad de Guayaquil, urbe de mayor comercio nacional y otro de los polos de desarrollo, es la que registra el menor índice y menor fluctuación de precios de la Región, mantenido un comportamiento menos volátil.

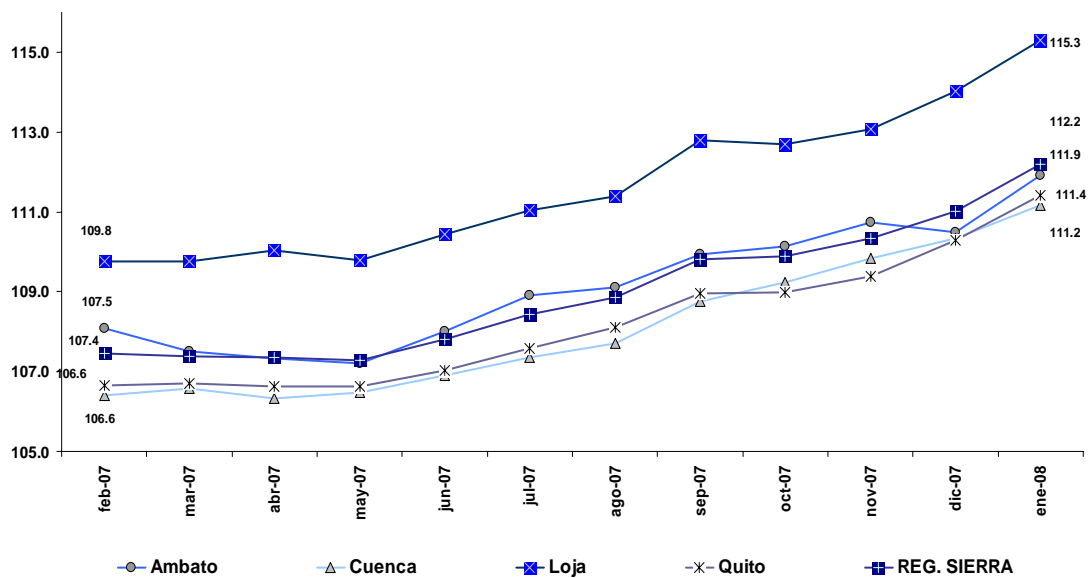
Gráfico 14
IPC por ciudad región Costa



El IPC de Loja se ha mantenido en niveles superiores en comparación al resto de ciudades de la Sierra (aproximadamente 2 puntos por sobre las demás), destacándose que la ciudad de Quito, otro de los dos mayores polos de desarrollo y centros de comercio del país, se ha mantenido como de los más bajos índices de precios al consumidor.

Gráfico 15

IPC por ciudad región Sierra



5. ÍNDICE DE PRECIOS AL PRODUCTOR ⁴

La inflación *anual general del IPP Nacional* se reduce de 10.12% en diciembre 2007 a 9.51% en enero 2008; al interior, la sección de los *Minerales, Electricidad, gas y agua* es la más alta de las analizadas en términos anuales (33.24%) aunque es nula en términos mensuales. El comportamiento de los precios de esta división se refiere básicamente a cambios en la cotización del precio del oro en la bolsa Troy utilizada como referencia para fijar los precios a nivel interno.

Le sigue la inflación anual de la sección de *Agricultura, silvicultura y pesca* (19.65%) que en términos mensuales decrece en enero 2008 (-2.3%); por su parte, los *Alimentos, bebidas y textiles* se incrementan anualmente en 12.23% casi duplicando al valor alcanzado un año atrás (6.3%), obteniendo además el mayor incremento mensual (2.06%). Le sigue a nivel anual, el sector de los *Metálicos, maquinaria y equipo* (7.32%), la cifra mensual fue del 0.4%. Finalmente está el crecimiento anual de los precios al productor de *otros bienes transportables* (2.73%), en donde en términos mensuales fue del 0.4%.

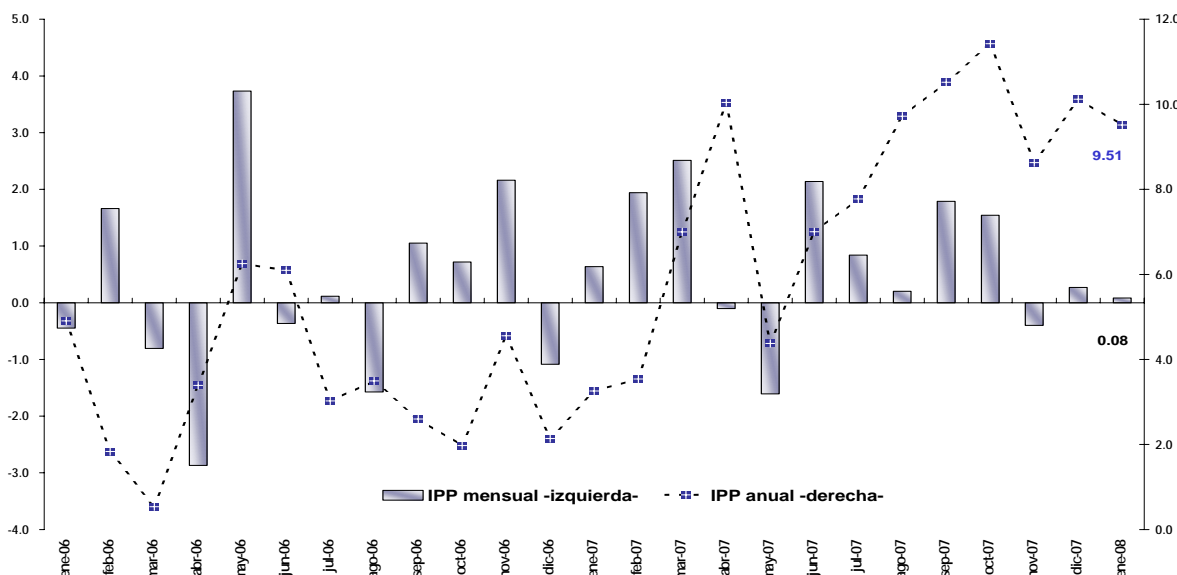
Por su lado, la inflación mensual general del IPP Nacional se reduce desde 0.27% en diciembre 2007 a 0.08% en enero 2008, al interior destaca la inflación de los productos *Alimenticios* (2.06%), atribuida principalmente a las variaciones de precios de productos como tortas de semillas oleaginosas (17.53%), jugos de frutas y de legumbres (9.31%), preparados para la alimentación de animales (8.67%), artículos confeccionados con material textil (7.25%); el resto de secciones registran crecimientos muy bajos o negativos.

De manera comparativa con enero de 2007, el nivel *mensual* alcanzado en enero de 2008 es menor en las secciones de *Agricultura y pesca* (pasa de 1.08% a -2.29%) y en *Otros bienes transportables* (pasa de 0.55% a 0.44%) y superior en productos *alimenticios* (pasa de 0.73% a 2.06%).

La deflación de la *Agricultura, silvicultura y pesca* (-2.3%) es notable en comparación al nivel de enero 2007 y al resto de meses de ese año, este resultado está influenciado por los decrecimientos de precios del pescado fresco o refrigerado (-19.9%), donde se encuentra la reducción de precio de productos como el bonito, la caballa y los atunes; también se reducen los precios de los productos de la silvicultura y extracción de madera donde se sitúa el caucho natural.

⁴ Esta sección analiza el Índice de Precios al Productor (IPP) que incluye sólo bienes de producción y consumo nacional, por tanto excluye los precios de los bienes de exportación.

Gráfico 16
Índice de Precios al Productor
- variación anual y Mensual-



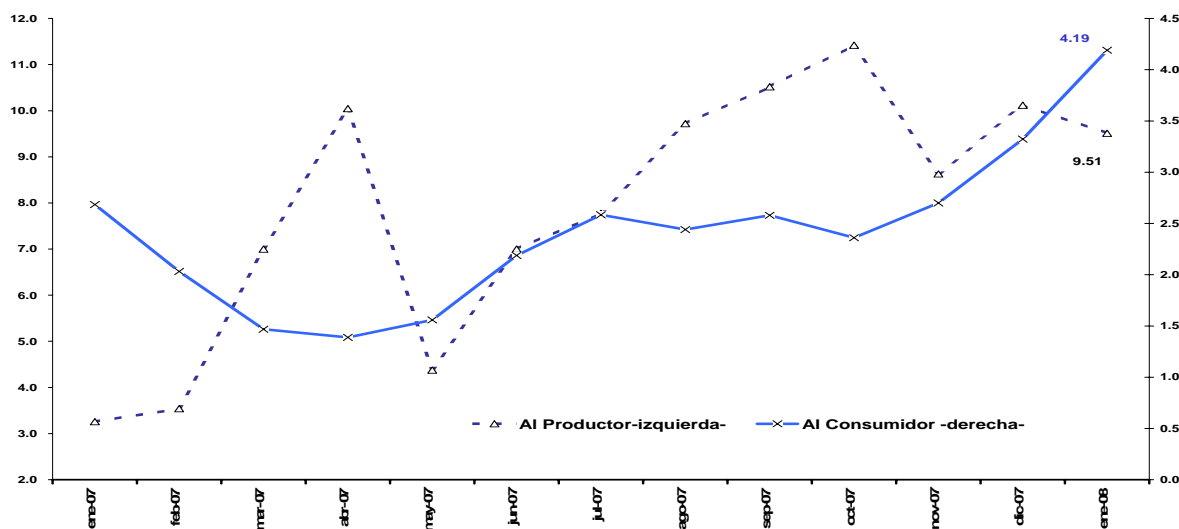
En términos *mensuales*, el nivel de contribución de los *Alimentos, bebidas y textiles* (0.47%) y de otros bienes transportables (0.18%) se ha visto contrarrestado por el aporte negativo de la agricultura y pesca (-0.61%), lo que arroja un valor neto de inflación general mensual del IPP general (0.08%).

A nivel *anual*, la contribución de la *Agricultura, silvicultura y pesca* es la más destacada (4.65%), explicando cerca del 50% del nivel general, en menor medida están los aportes de los alimentos (2.78%) y de Otros bienes transportables (1.16%).

Al comparar el indicador del IPP frente al del IPC, evidenciado en el Gráfico 17, entre enero 2007 y enero 2008 la tendencia de los dos indicadores para ese período es creciente, siendo más acentuada para el IPP, esto a pesar de que en enero 2008 en términos mensuales y en comparación con el mes inmediatamente anterior, el IPC crece sustancialmente (1.14%) en tanto que el IPP crece en menor proporción (0.08%).

Si se ha de intentar una aproximación que sirva para explicar al mencionado comportamiento entre grupos de productos similares de los dos indicadores, se puede afirmar que lo que empuja al valor general del IPC son las variaciones anuales de los *Alimentos* (7.69%) y de las *Bebidas* (15.63%), mientras que el IPP ha sido influenciado por las variaciones en el sector *Agrícola* (19.65%).

Gráfico 17
Índice de Precios al Consumidor vs. Índice de Precios al Productor Nacional
- Variación anual -



6. INFLACIÓN INTERNACIONAL

6.1 INFLACION EN AMERICA LATINA Y ESTADOS UNIDOS

Los datos de enero 2008 continúan mostrando a la inflación anual de Venezuela (24.10%) como la más alta de todas las analizadas en el Gráfico 18, tanto así que su evolución registra más del doble de la alcanzada por los dos países que le siguen en inflaciones más altas que son Bolivia (11.35%) y Costa Rica (10.56%).

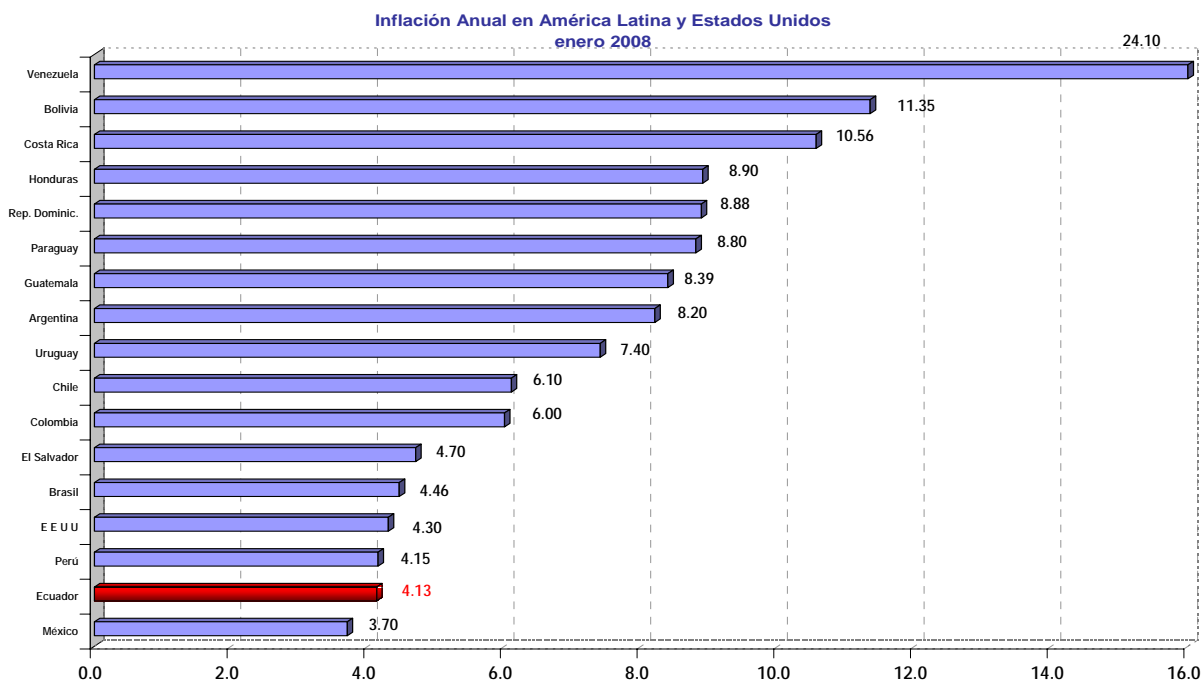
Un segundo bloque de países con inflación por sobre el promedio de la región (7.89%) está conformado por tres regiones centroamericanas (Honduras, República Dominicana y Guatemala), más Paraguay y Argentina.

Sin embargo, la mayor parte de los países analizados se ubican por debajo del promedio. En el caso de la inflación del Ecuador, ésta se sitúa como la segunda más baja de la Región, siendo México el país con el menor nivel alcanzado.

La inflación en diversas economías emergentes y otras en desarrollo mostraron un repunte a finales de 2007, tal es el caso de Colombia, Chile, Bolivia, Ecuador y Perú, los cuales resintieron un aumento de las presiones inflacionarias a lo largo de 2007, lo que ha llevado a varios de estos países a revisar su política monetaria.

El factor determinante fue el aumento de los precios de la energía y de los alimentos, cabe destacar que el impacto de estos artículos es mayor en estas economías en desarrollo que en las avanzadas por su importancia en los índices de precios.

Gráfico 18⁵



Por otra parte si se vincula el análisis de inflación con el de la variación anual de ese mismo indicador se puede notar que el Perú sufre el mayor cambio (548.4%) mientras que en un segundo bloque de países por sobre los 100 puntos de variación se encuentran Chile, Estados Unidos y República Dominicana.

El Ecuador aparece en un nivel intermedio de variación de inflación anual (54.1%), mientras las variaciones negativas las registran México, El Salvador, Paraguay y Argentina, lo que deduce que dichos países redujeron sus niveles de inflación con respecto al año inmediatamente anterior.

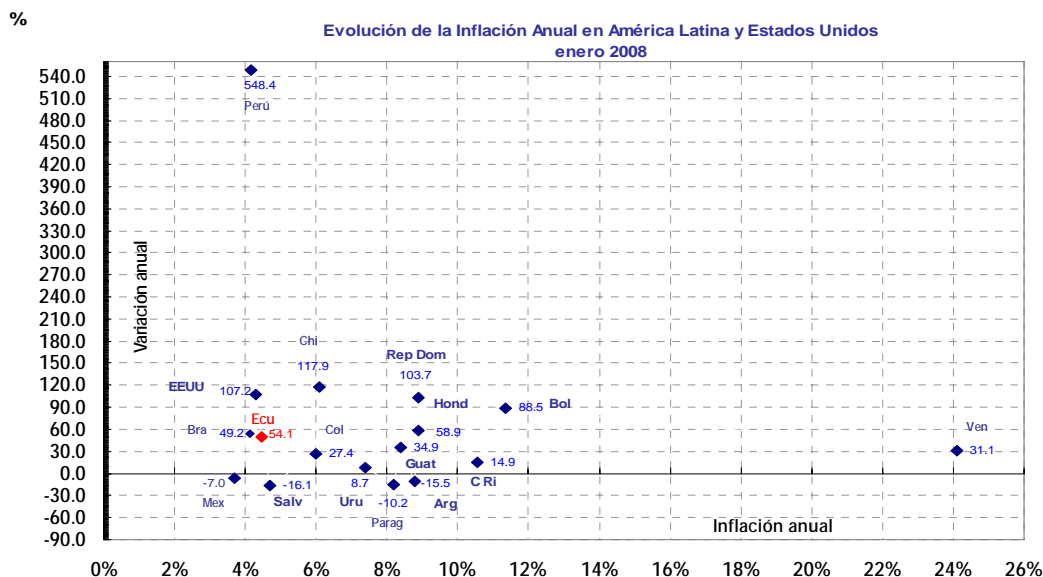
En el caso particular de Estados Unidos (4.30%), la tasa de inflación se ha visto afectada por una reducción pronunciada de la tasa de crecimiento del PIB, debido al ajuste en el sector residencial, además de sus efectos directos sobre la actividad productiva, dando lugar a una disminución de la riqueza inmobiliaria de los hogares que se reflejaría en un menor dinamismo del consumo.

A su vez, el debilitamiento en el mercado laboral y el aumento en el precio de la gasolina constituyen factores adicionales que también podrían contribuir a una desaceleración del gasto de los hogares. Por otra parte, la crisis en el sector hipotecario ha generado un deterioro en las condiciones financieras que aumenta el riesgo de desaceleración de la demanda agregada en los Estados Unidos.

De su parte, las presiones inflacionarias en la zona del euro se incrementaron de manera importante durante el último trimestre de 2007, fundamentalmente como resultado de los aumentos de los precios de la energía y los alimentos. La tasa de inflación general al consumidor registró una cifra anual de 3.1% en diciembre, que rebasa la meta del Banco Central Europeo (ligeramente por debajo de 2%).

⁵ La tasa de inflación de los Estados Unidos corresponde al mes de noviembre de 2007 debido a que hasta la fecha de publicación de este informe aún no estaba disponible la inflación de diciembre.

Gráfico 19



6.2 INFLACIÓN INTERNACIONAL⁶

La inflación internacional, observó una tendencia creciente durante el 2007, pues en enero de ese año fue de 3.3% y a diciembre cerró con el nivel más alto de los doce meses (5.09%).⁷

El fenómeno al alza, inició de manera sostenida en septiembre 2007 tanto en la inflación internacional cuanto en la inflación de Estados Unidos. No obstante, la internacional ha obtenido crecimientos superiores a las dos restantes (Ecuador y EEUU), además de que ésta última se redujo desde 4.3% en noviembre a 4.1% en diciembre. Las cifras indican que la tasa de inflación de los bienes transables del Ecuador son inferiores al término del año 2007 en 1.61 puntos porcentuales con relación a la inflación internacional.

La inflación de los bienes transables del Ecuador se incrementó a partir de noviembre de 2007 (2.66%), terminando el año con el 3.48%, es decir un nivel muy superior al del año inmediatamente anterior que fue de 2.3%. Por su parte, en el último mes de 2007, la inflación de los Estados Unidos, cerró el año con el 4.10%, revirtiendo la tendencia creciente que inició en septiembre.

El deterioro en las perspectivas mundiales para la inflación está asociado, principalmente, a los incrementos en los precios de las materias primas alimenticias y a renovadas presiones sobre los precios de los energéticos. De esta manera, las expectativas de inflación de largo plazo en estos

⁶ Calculada considerando la inflación de los 19 países más relevantes en las importaciones realizadas por el Ecuador. A partir del mes de agosto se incluye a China y Corea del Sur. La inflación se encuentra ponderada por la importancia de cada país en el flujo de importación con el Ecuador del año 2006. Las cifras corresponden al mes de noviembre de 2007 debido a que a la fecha de la realización de este informe no existe información disponible para los 19 países en análisis. La Fuente de información es el Banco Central del Ecuador, el Instituto Nacional de Estadística y Censos (INEC), Bloomberg y los sitios web de los respectivos países.

⁷ La información de esta sección corresponde al mes de diciembre de 2007, por cuanto a la fecha de la elaboración del presente informe, aún no se dispone de las cifras de varios de los países en análisis.

países se han mantenido bien ancladas. Por otra parte, en el caso de las economías emergentes, esto, aunado al hecho de que varias de estas economías han mostrado un crecimiento vigoroso que las ha ubicado en la fase alta del ciclo económico, ha conducido a un repunte de las presiones inflacionarias.

Gráfico 20

