

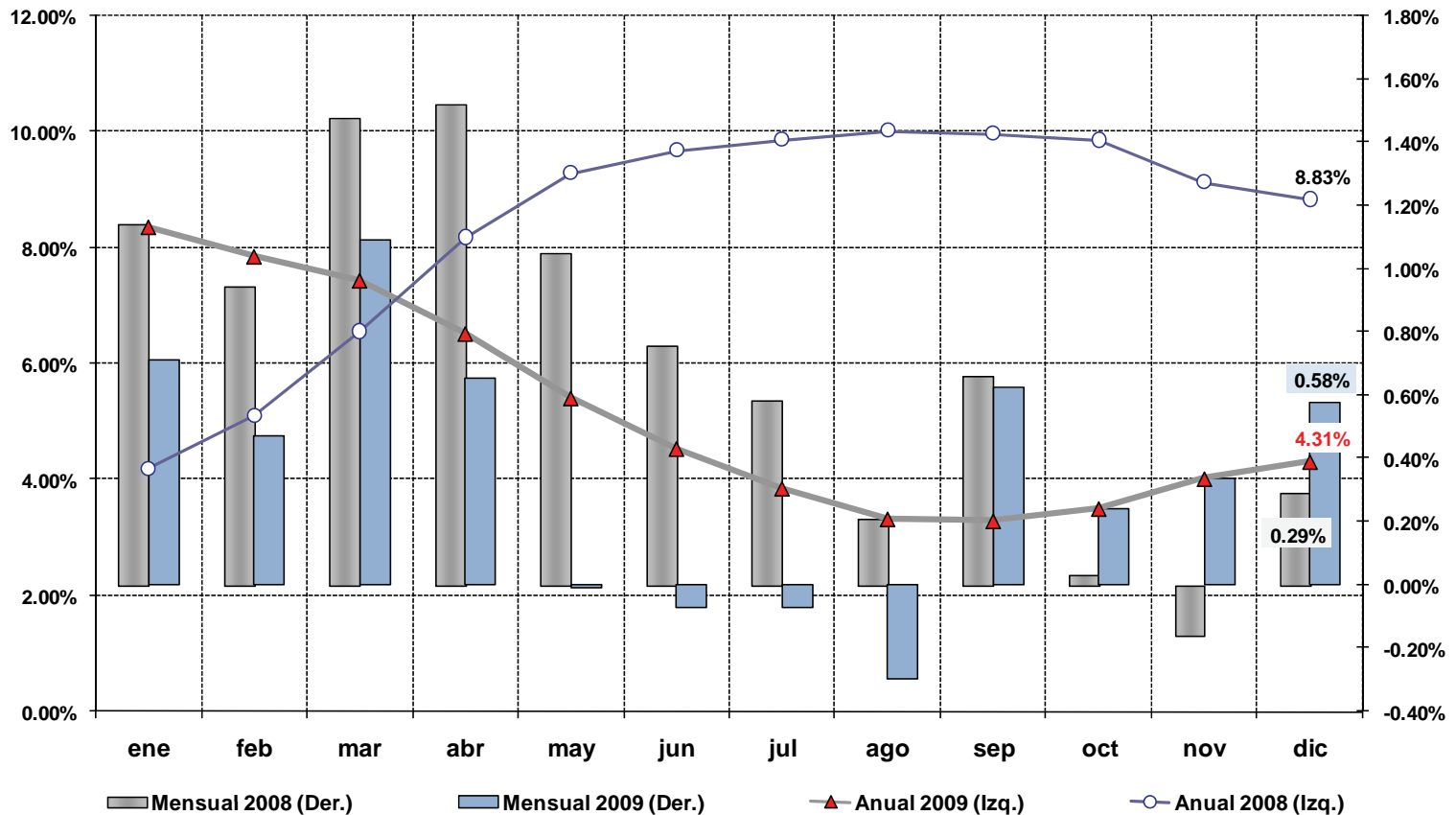


Informe mensual de inflación

Diciembre de 2009



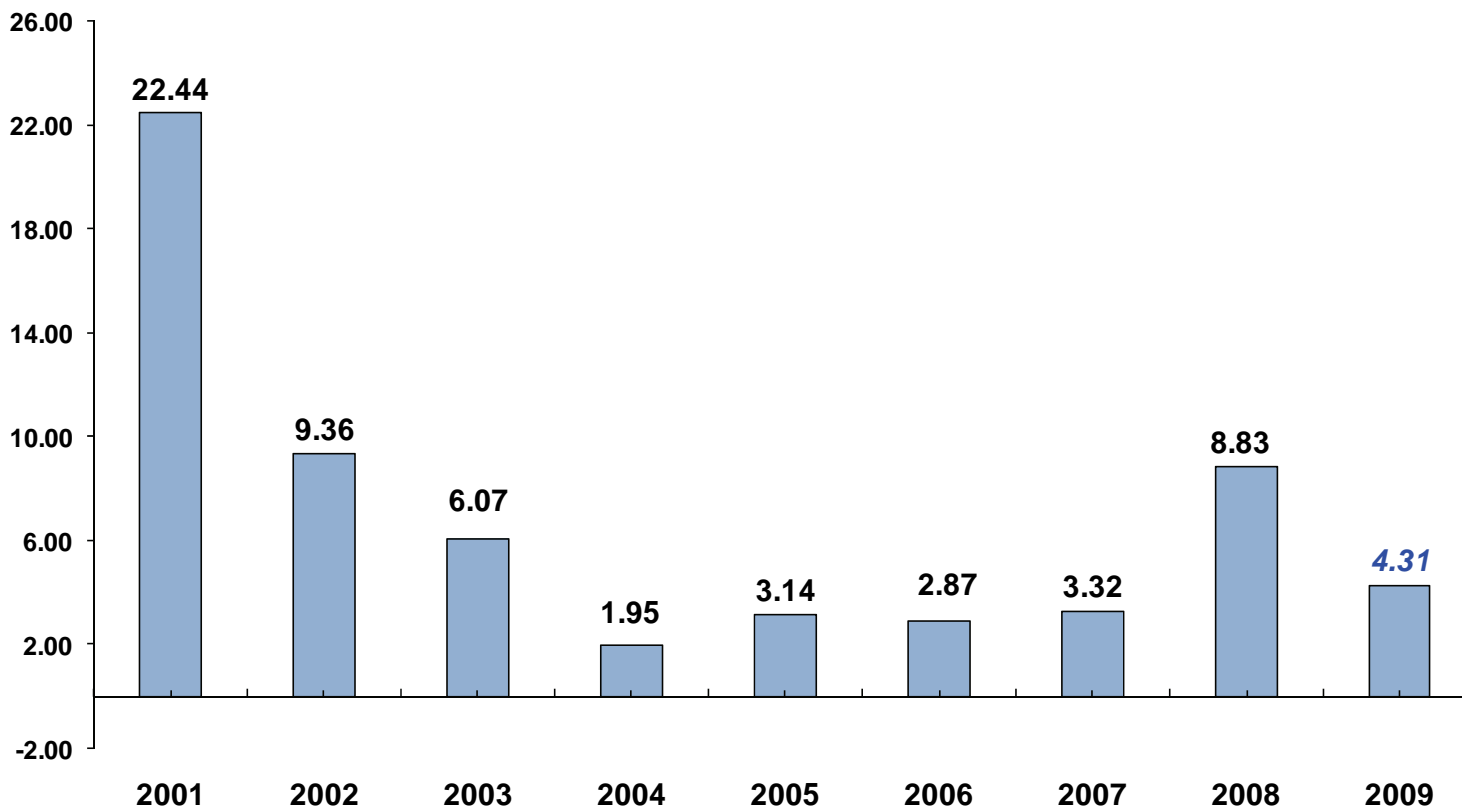
La *variación mensual* de los precios al consumidor en el mes de diciembre de 2009 fue del **0.58%**, valor superior al alcanzado en noviembre (**0.34%**). A nivel **anual**, los precios registran incrementos en diciembre, situándose a finales de año en **4.31%** (en noviembre fue del 4.02%).





El *crecimiento agregado de los precios (enero-diciembre 2009)* fue del **4.31%**, cifra que representa menos de la mitad de la registrada en igual período del año 2008 (8.83%).

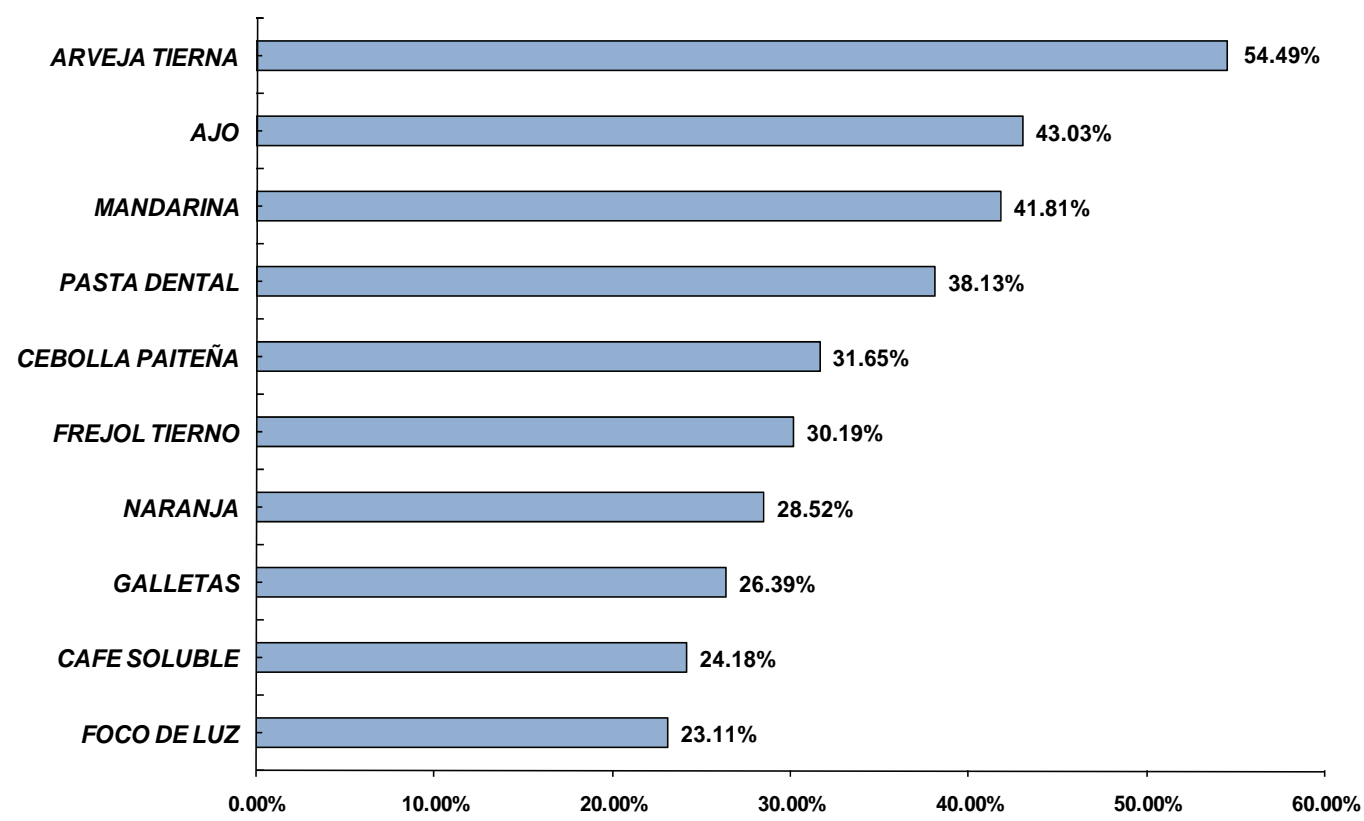
Inflación acumulada en diciembre de cada año





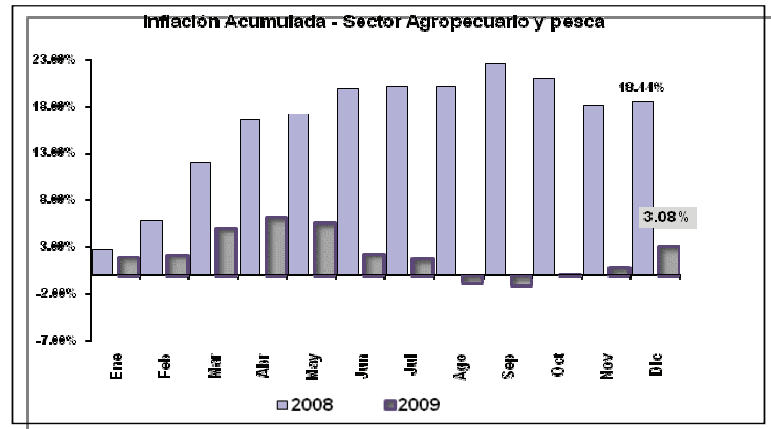
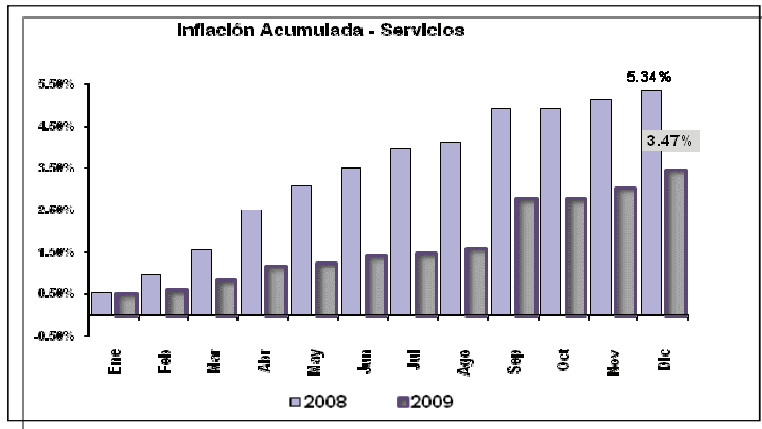
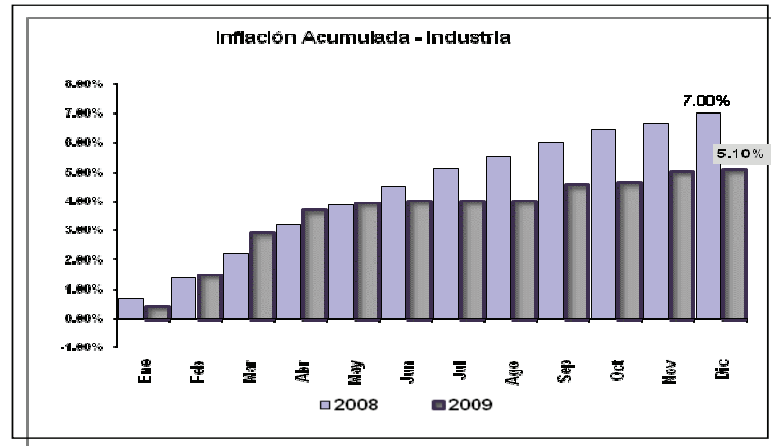
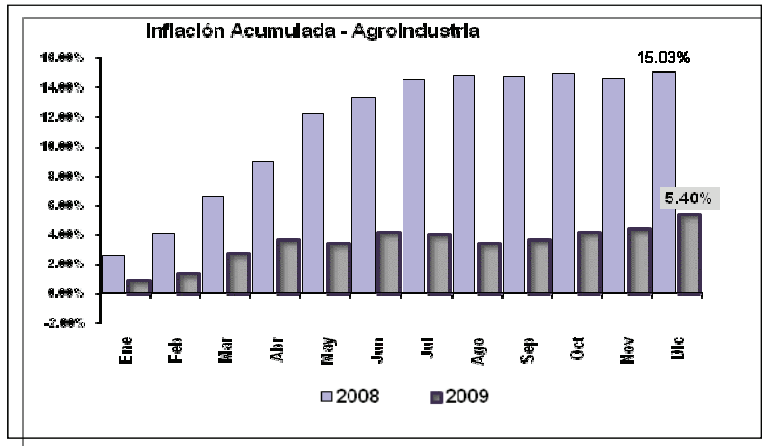
Como se observa en el gráfico, durante el año 2009 existieron *seis artículos* que incrementaron sus precios *por sobre el 30% acumulado*, dentro de los cuales todos son agrícolas excepto la *pasta dental*.

10 Productos de mayor inflación acumulada enero-diciembre 2009





Los artículos que conforman la *Agroindustria* e *Industria* finalizan el año 2009 con la mayor *inflación acumulada*. No obstante, todos los sectores económicos obtuvieron crecimientos acumulados inferiores a los observados en el año 2008.





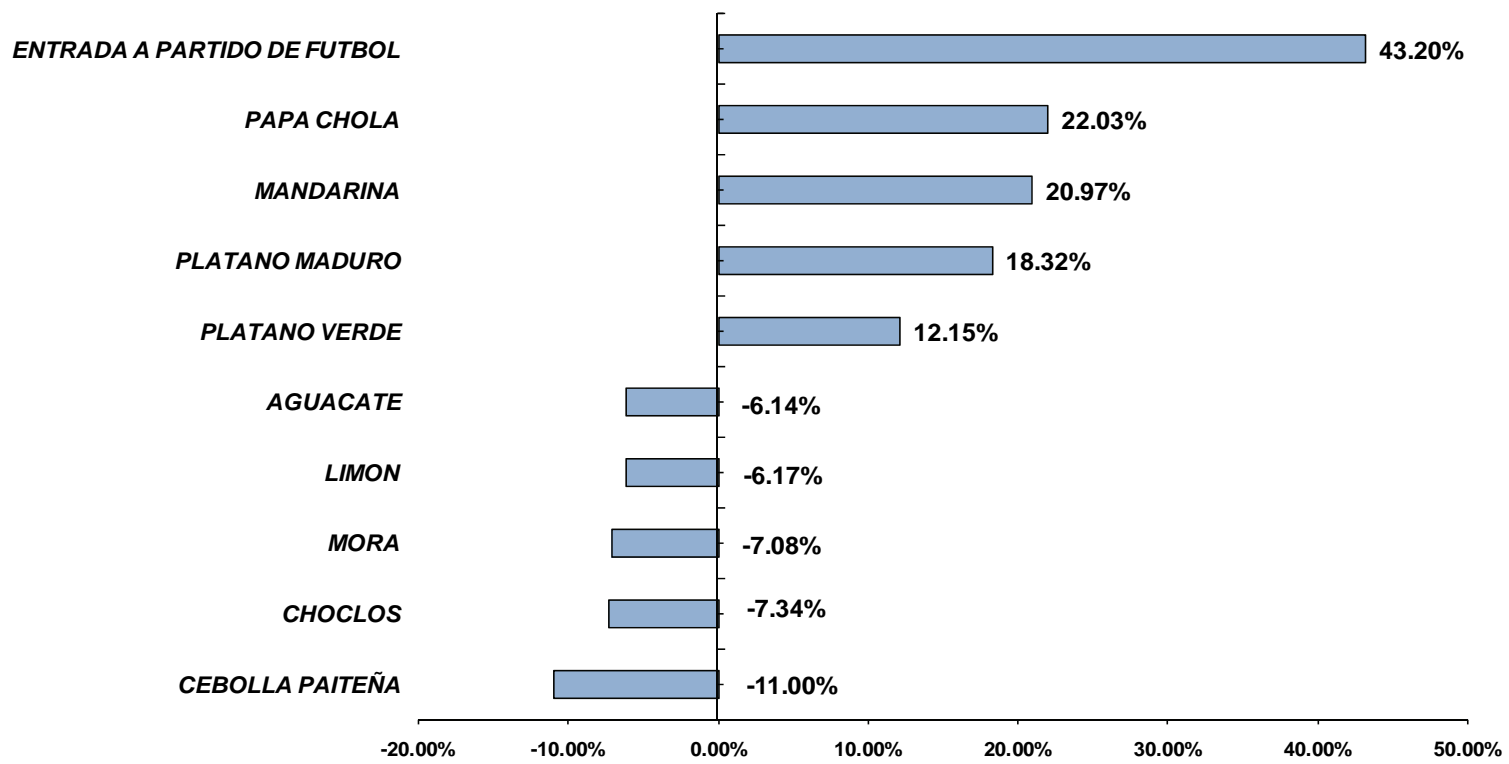
Inflación mensual

Diciembre de 2009



En el mes de diciembre, los precios de la *entrada a partidos de futbol* (43.2%) fueron los de *mayor porcentaje de inflación mensual*. Le siguen los *productos agrícolas* (papa chola, mandarina, plátano maduro y verde) que también se incrementaron *por sobre el 12.15%* en diciembre.

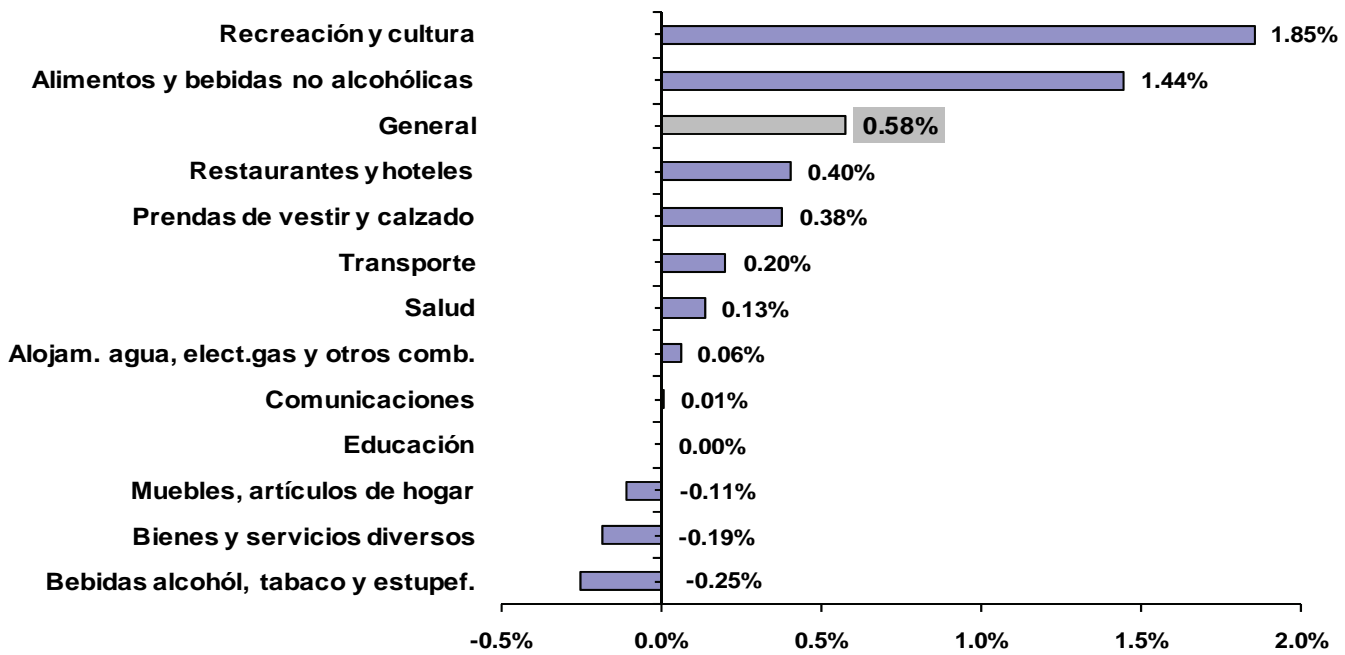
10 Productos de mayor y menor inflación mensual diciembre 2009





Las divisiones de consumo *Recreación y Cultura (1.85%)* y *Alimentos y Bebidas no alcohólicas (1.44%)* registraron en diciembre una inflación mensual *por sobre el promedio nacional (0.58%)*. Por el contrario, las divisiones restantes son inferiores y tres de ellas deflacionarias *Muebles, artículos de hogar (-0.11%)*, *Bienes y Servicios Diversos (-0.19%)* y *Bebidas alcohólicas, tabaco y estupefacientes (-0.25%)*.

Inflación mensual por divisiones de consumo Diciembre 2009





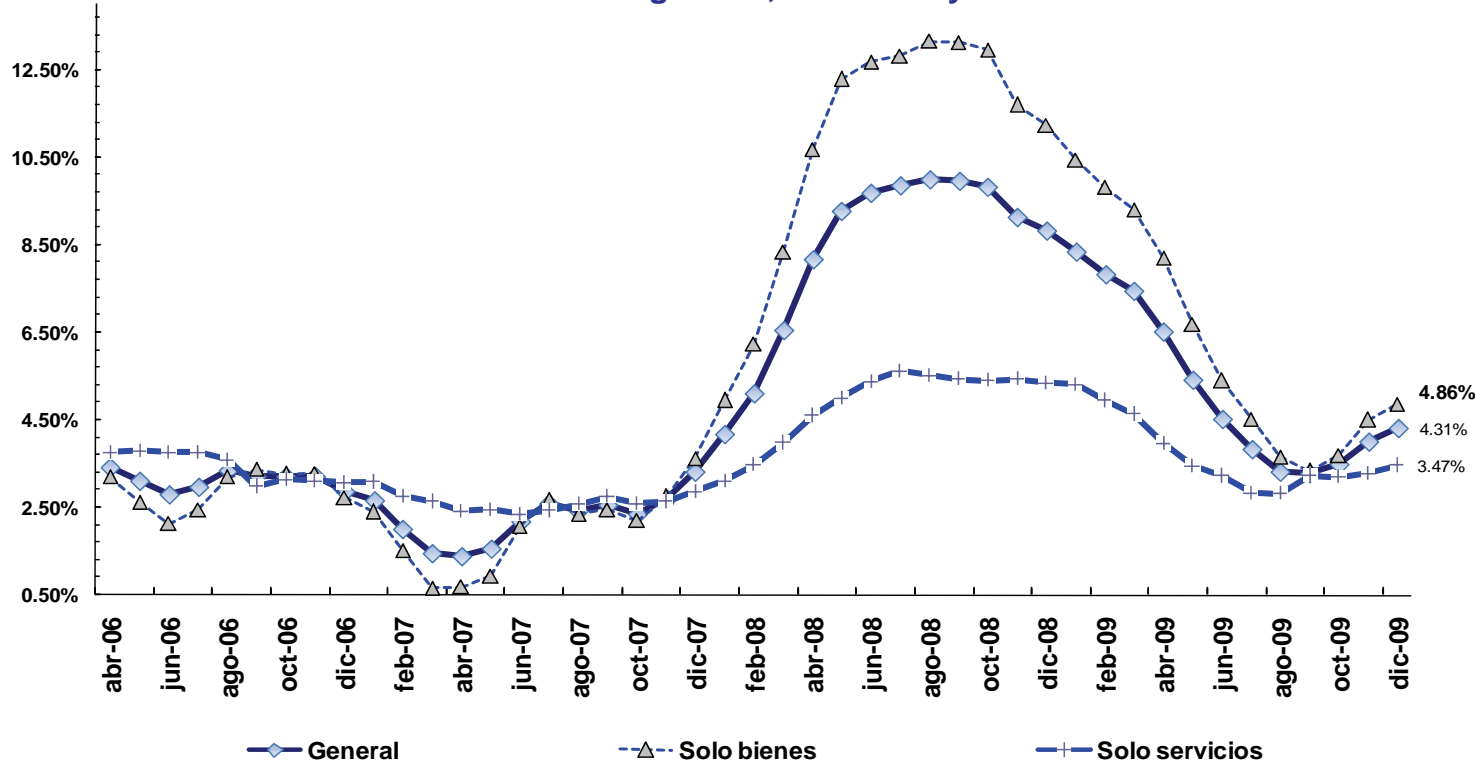
Inflación anual

Diciembre de 2009



Al finalizar el año 2009, los precios de los *248 bienes* de la canasta del IPC aumentaron en el promedio (**4.86%**) presentando el mayor crecimiento a nivel anual, cifra superior a la inflación general (**4.31%**) y al porcentaje registrado en diciembre por los *51 servicios* (**3.47%**)

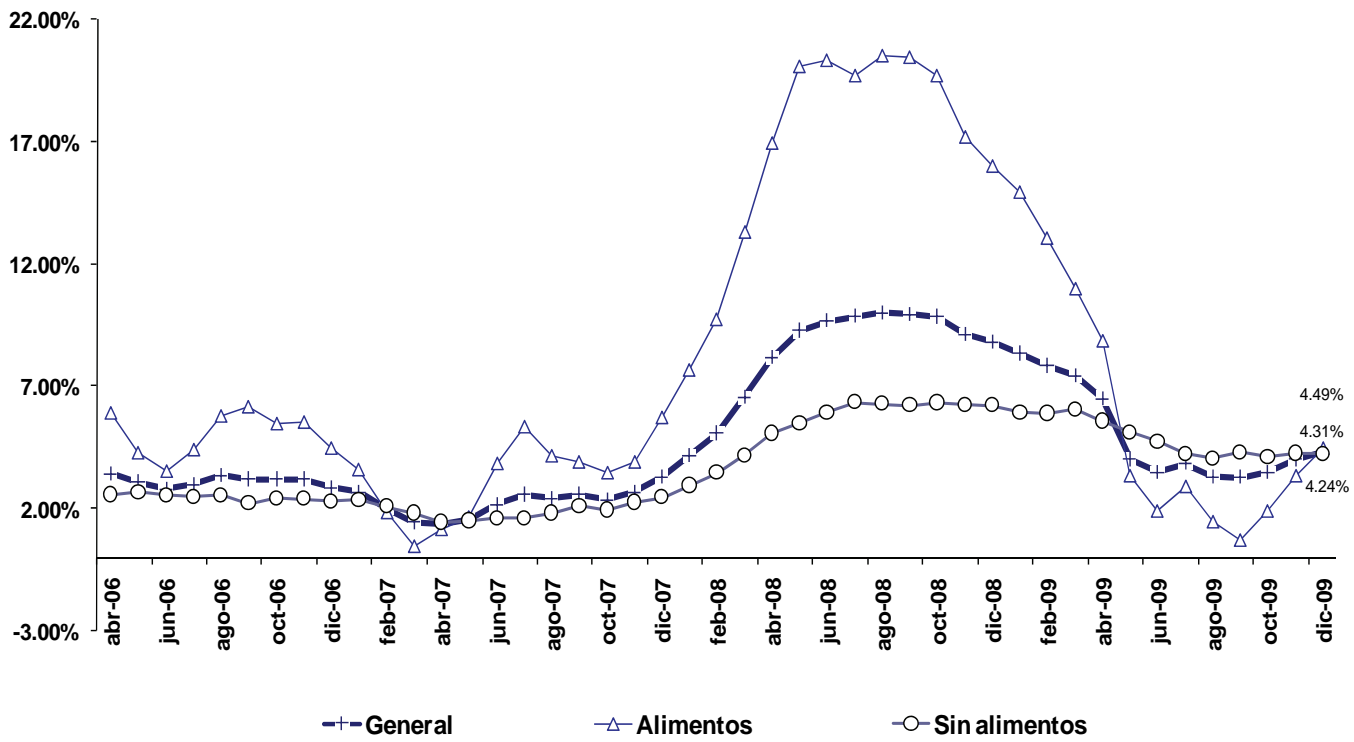
Inflación anual general, de bienes y de servicios





En diciembre 2009, tanto la *inflación general*, la de *alimentos* y la *inflación sin alimentos*, confluyen en *términos anuales* en valores cercanos al 4%.

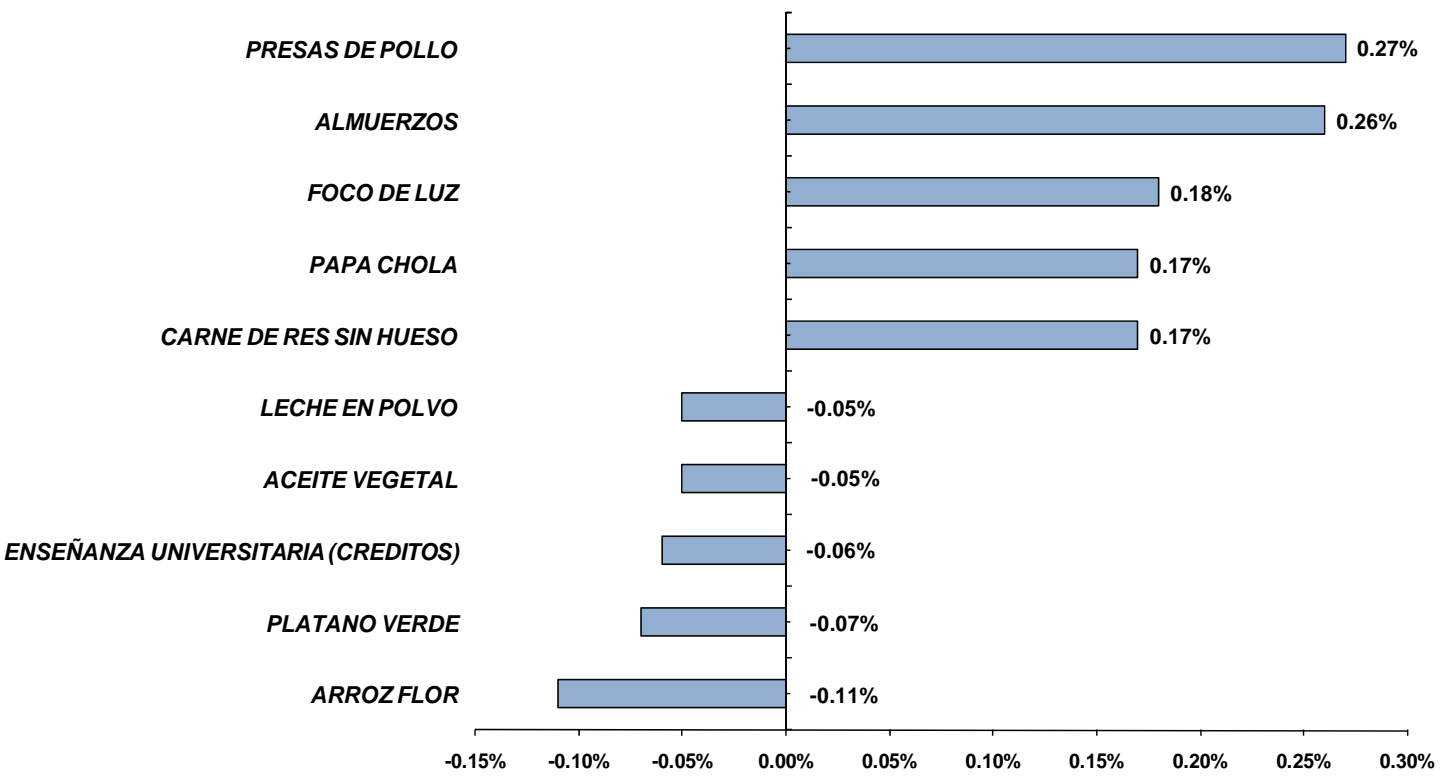
Inflación anual general, anual de los alimentos y anual general sin alimentos





En base a la ponderación de la canasta del IPC, los precios de las *presas de pollo* (0.27%) y los *almuerzos* (0.26%) fueron los de mayor *aporte a la inflación anual*. El *arroz flor* es el de menor *aporte*.

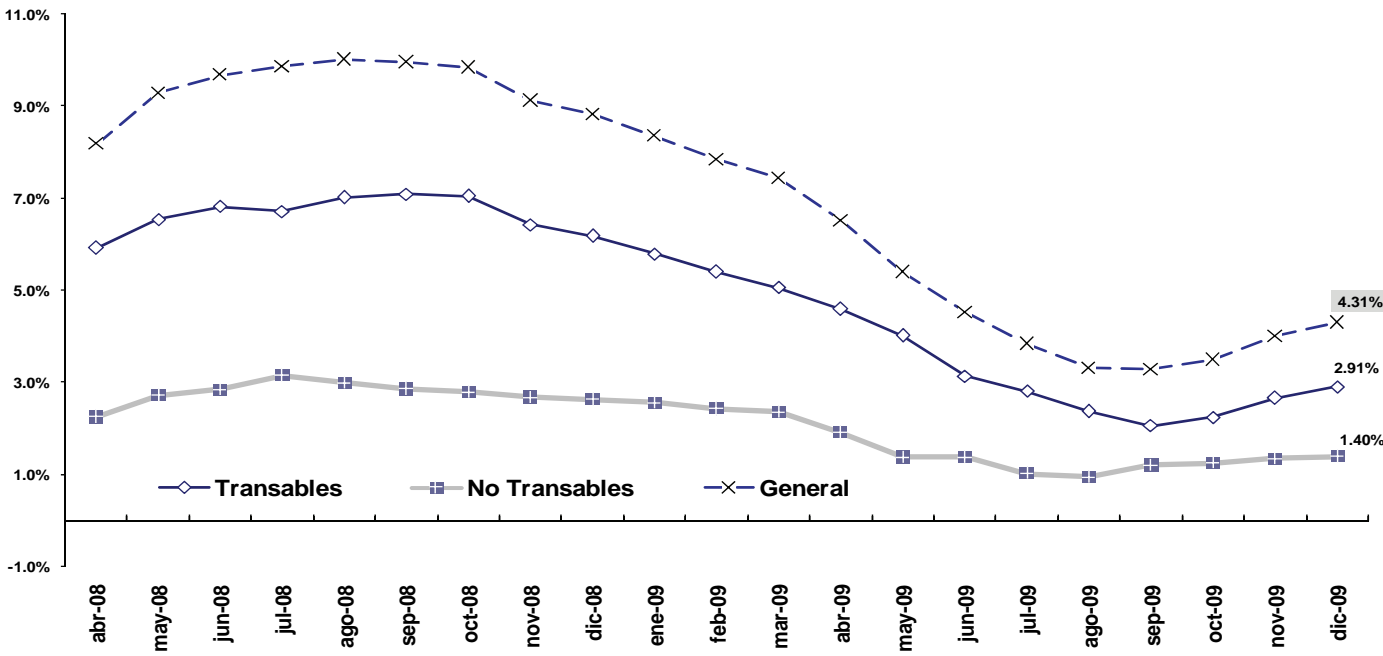
10 Productos de mayor y menor contribución a la inflación anual diciembre 2009





Manteniendo la evolución histórica observada, los precios de los *bienes transables* son los de mayor contribución a la inflación anual en diciembre de 2009 (**2.91%**), específicamente productos como las *presas de pollo, foco de luz, papa chola y carne de res sin hueso*. En los **no transables**, los artículos de mayor aporte a la inflación anual fueron los almuerzos, pensión de enseñanza secundaria y suministro de agua.

Contribución a la Inflación Anual de Transables y No Transables





Precios relativos

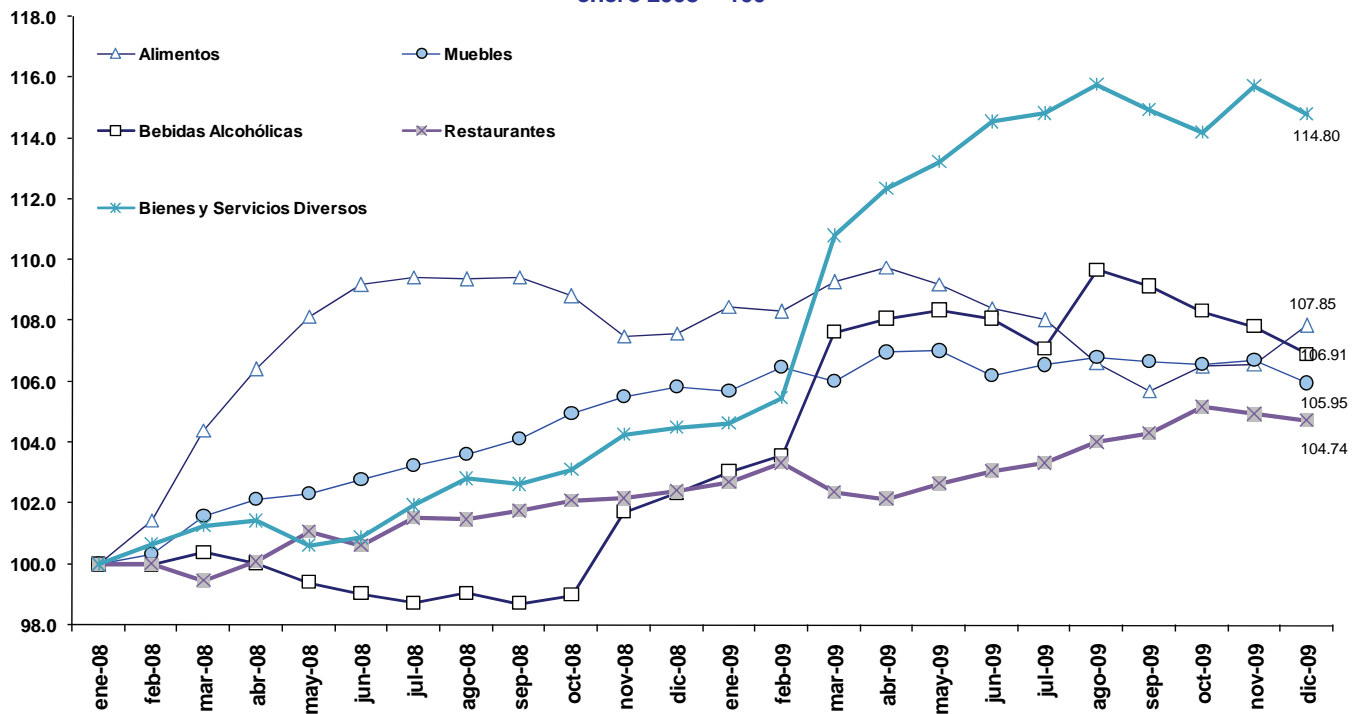
Diciembre de 2009



Divisiones de consumo con ganancia relativa

Al mes de diciembre 2009, la división de consumo *Bienes y Servicios Diversos* termina el año como la de *mayor ganancia relativa* de precios, nivel que registró a partir de marzo de 2009.

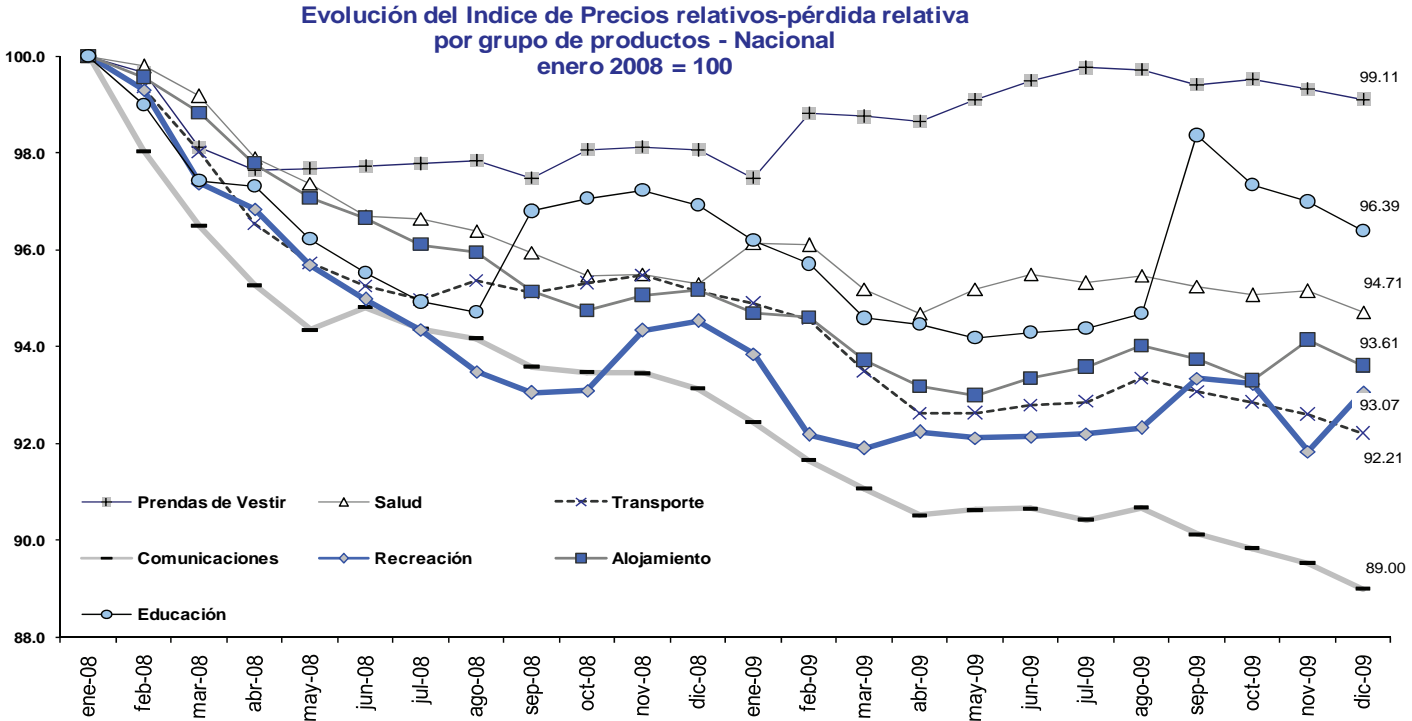
Evolución del Índice de Precios relativos-ganancia relativa por grupo de productos Nacional enero 2008 = 100





Divisiones de consumo con pérdida relativa

Al mes de diciembre de 2009, la mayor pérdida relativa de precios se registró en las *Comunicaciones* debido al cambio tecnológico constante. Las demás Divisiones de consumo obtuvieron pérdidas relativas mínimas.





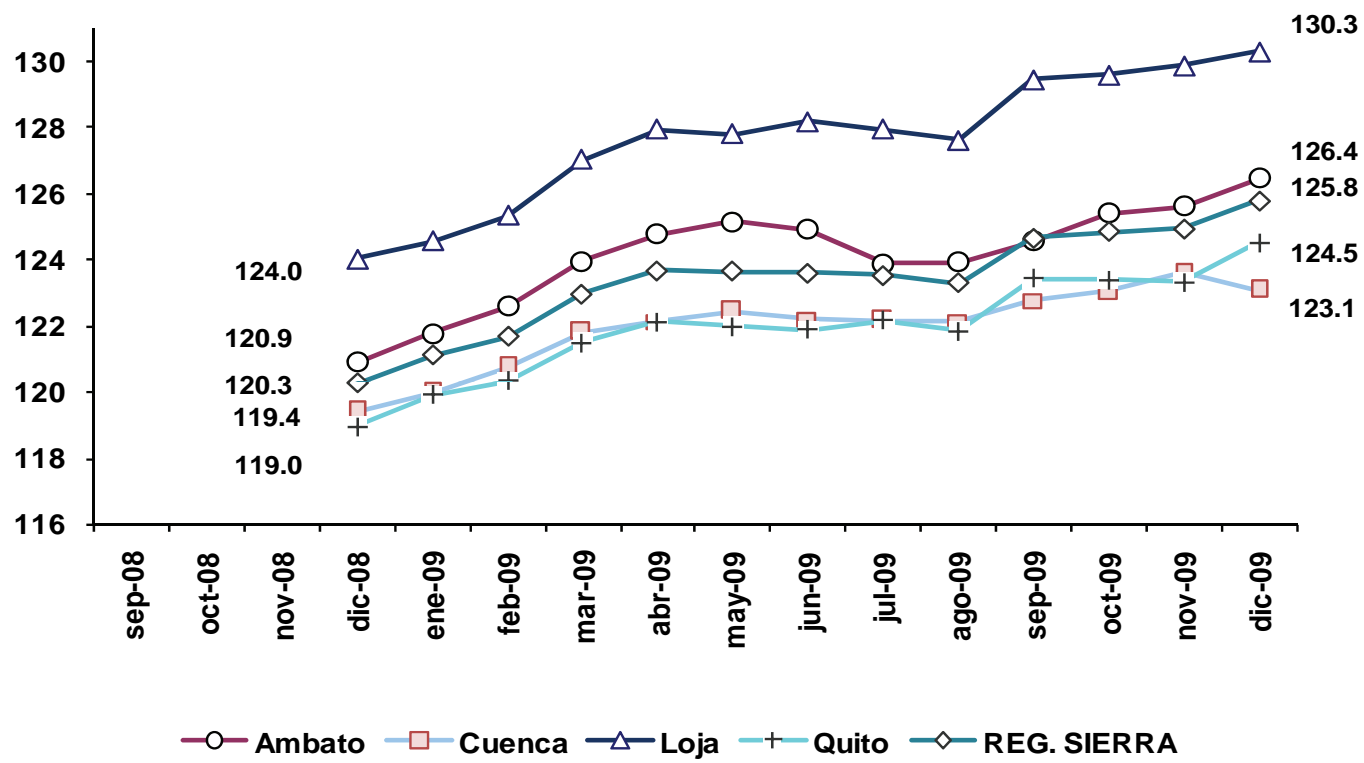
Índices de precios al consumidor por regiones y ciudades

Diciembre de 2009



El IPC de la ciudad de *Loja (130.3)* termina el año 2009 como el de mayor nivel en la Región Sierra, en particular ese comportamiento se debe a la variaciones registradas en las divisiones de consumo de *Bebidas Alcohólicas, tabaco y estupefacientes y Educación*.

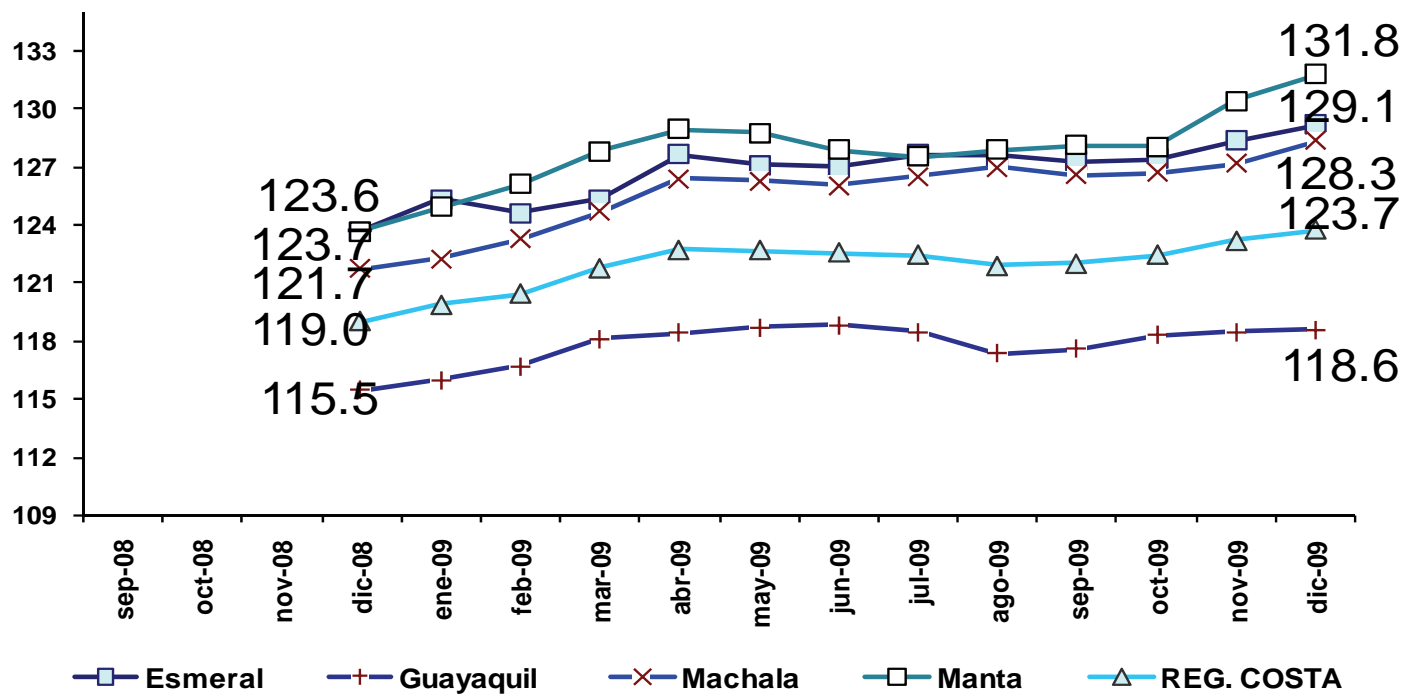
IPC por ciudad región Sierra





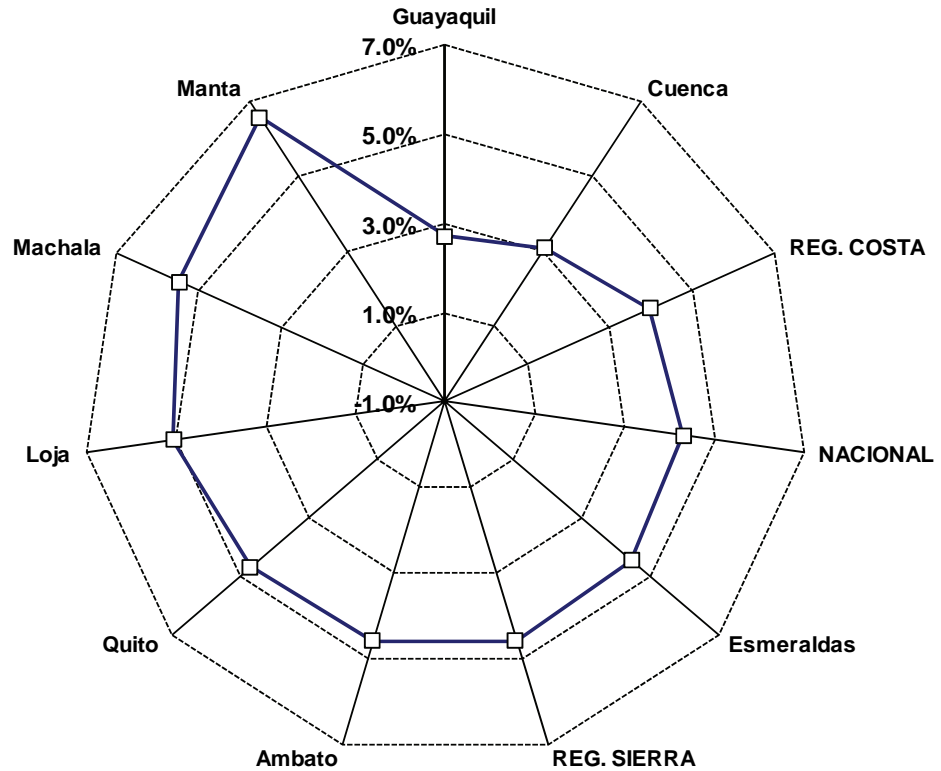
Las ciudades de *Manta* (131.8), *Esmeraldas* (129.1) y *Machala* (128.3) registraron al mes de diciembre de 2009 los mayores índices de precios de la región Costa. Por el contrario, Guayaquil se mantuvo con el menor nivel.

IPC por ciudad región Costa



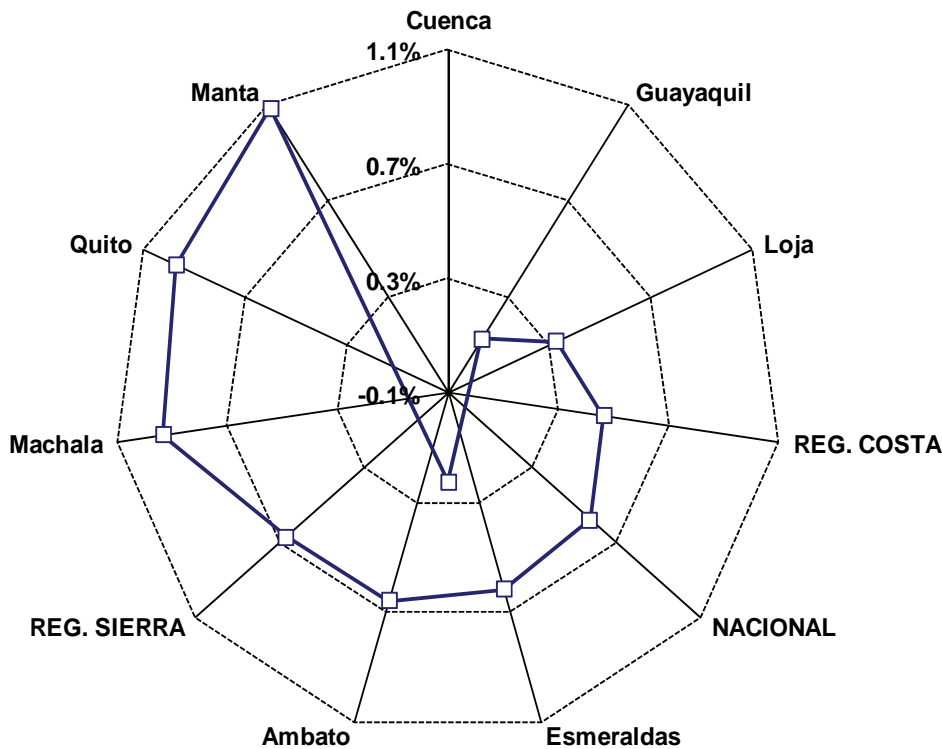


Al terminar el año 2009, las ciudades de *Manta* (6.55%) y *Machala* (5.45%) registraron el *mayor incremento anual de precios*. En las dos ciudades, el mayor aumento anual se observó en los *Bienes y Servicios Diversos* (16.74% y 16.84%, respectivamente).





La *inflación mensual* de *Manta* (1.08%) y *Quito* (0.97%) se constituyeron en las ciudades de mayor variación de precios en el mes de diciembre 2009. En *Manta*, el principal aumento se registró en la división de *Prendas de vestir y calzado*, en tanto que en *Quito* fue en *Recreación y Cultura*.





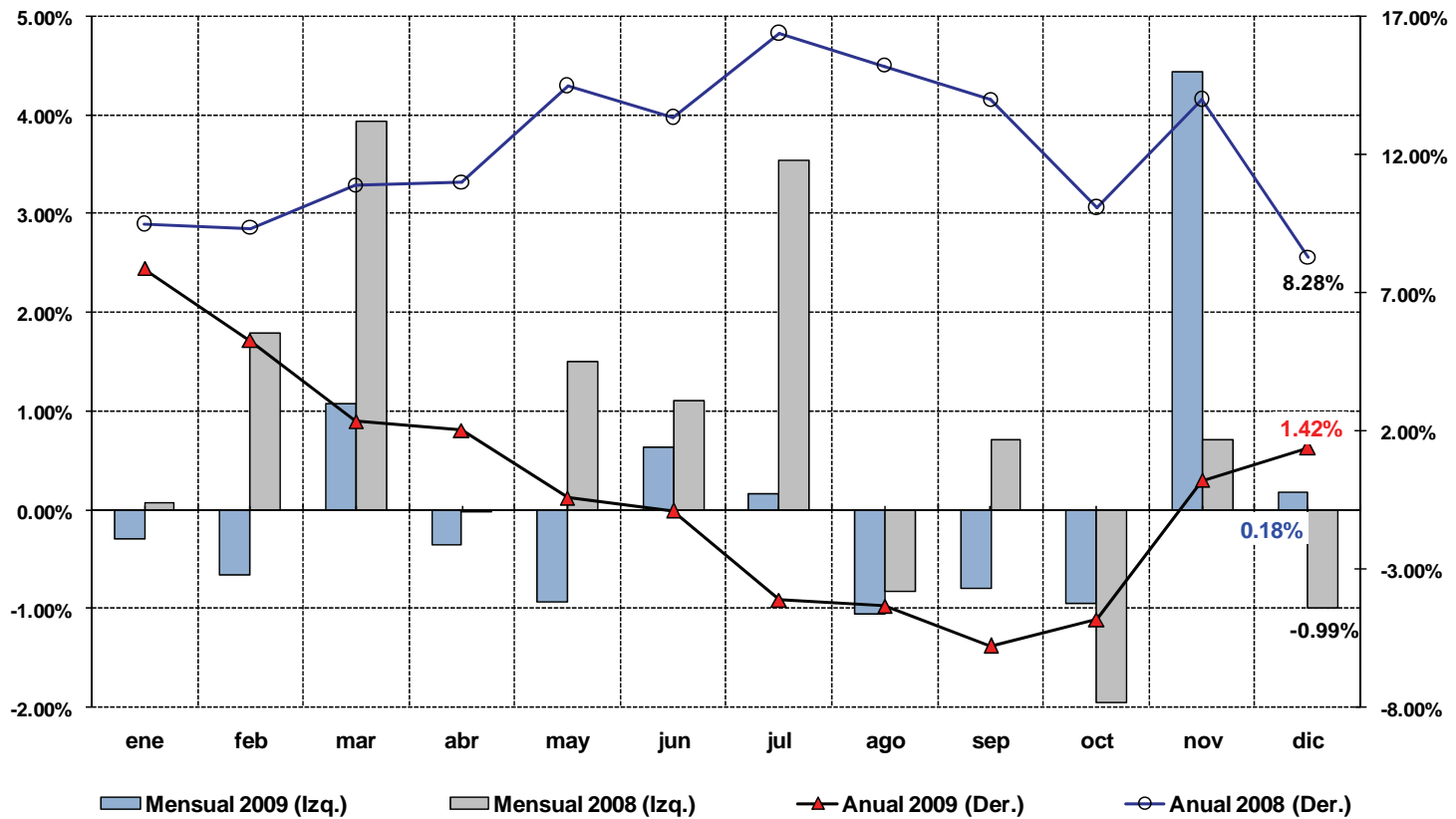
Índices de precios al productor

Diciembre de 2009



Índice de Precios al Productor Nacional

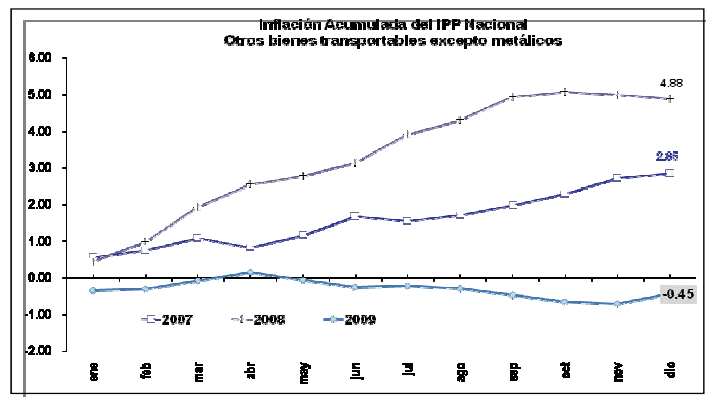
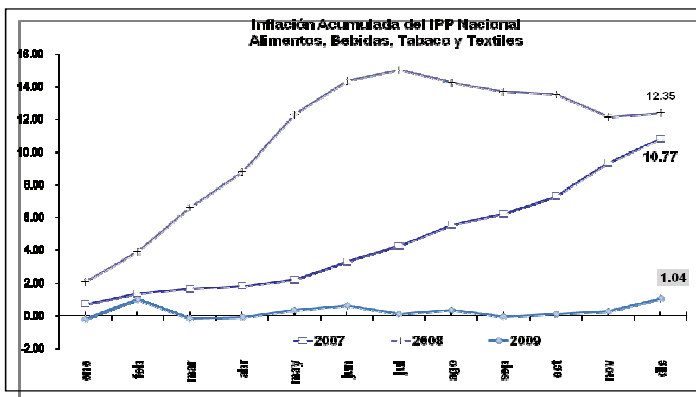
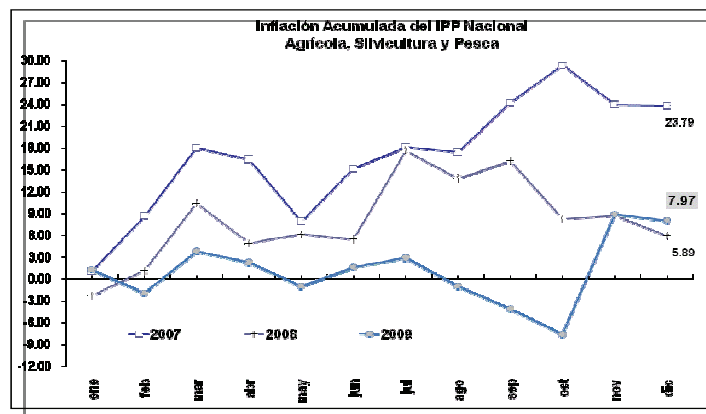
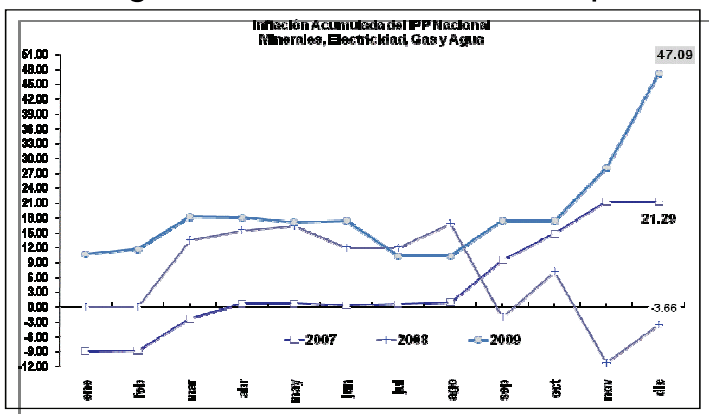
Los precios al productor nacional registraron en diciembre 2009 una tasa de crecimiento mensual del **0.18%**; en tanto que la **anual** se ubicó a finales de año en el **1.42%**. Esos dos porcentajes son inferiores a las dos variaciones en el mismos mes de 2008.





IPP Nacional acumulado por secciones

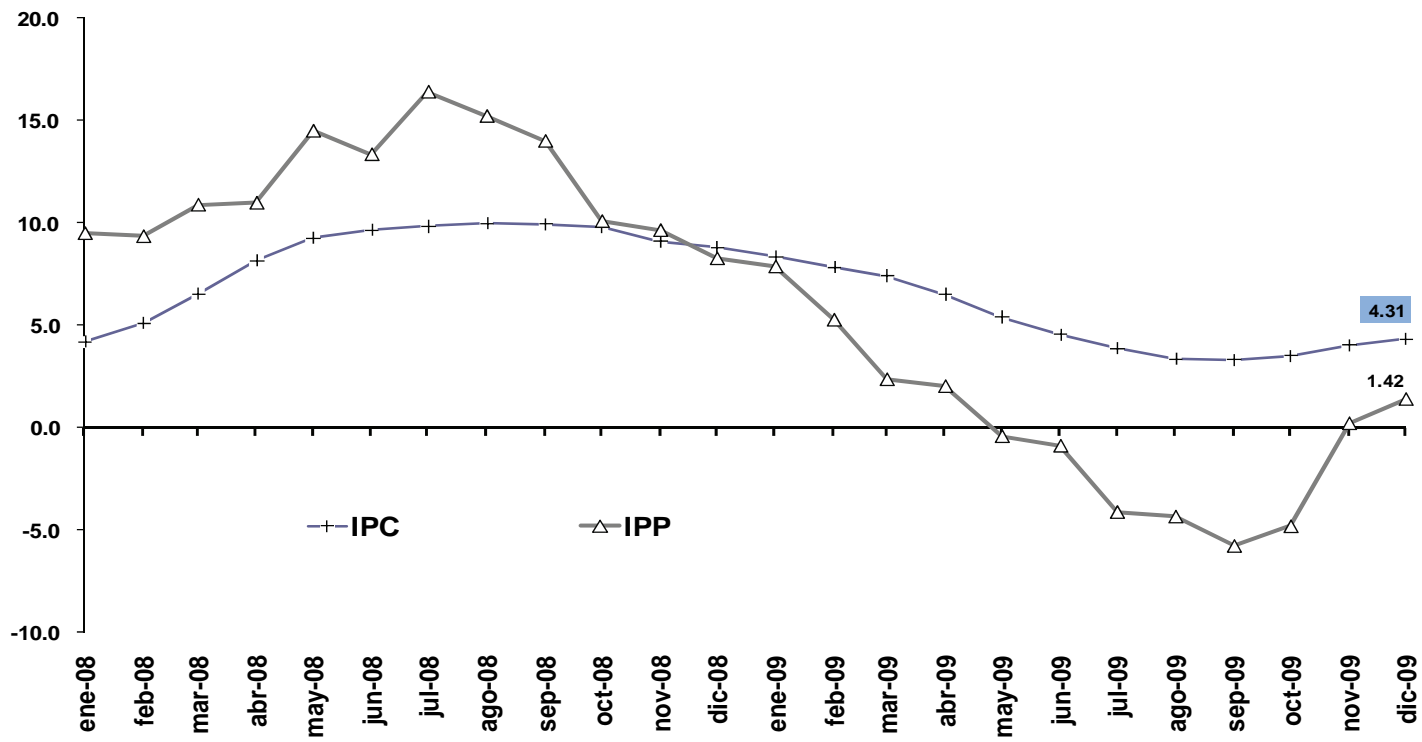
La inflación de la sección de los *Minerales, Electricidad, Gas y Agua* obtuvo en diciembre 2009 el porcentaje de crecimiento acumulado (enero-diciembre) más alto (**47.09%**). Por el contrario, el rubro de *Otros bienes transportables excepto metálicos* registró decrecimiento de precios del **-0.45%**.





Variación anual del Índice de Precios al Productor Nacional y al Consumidor

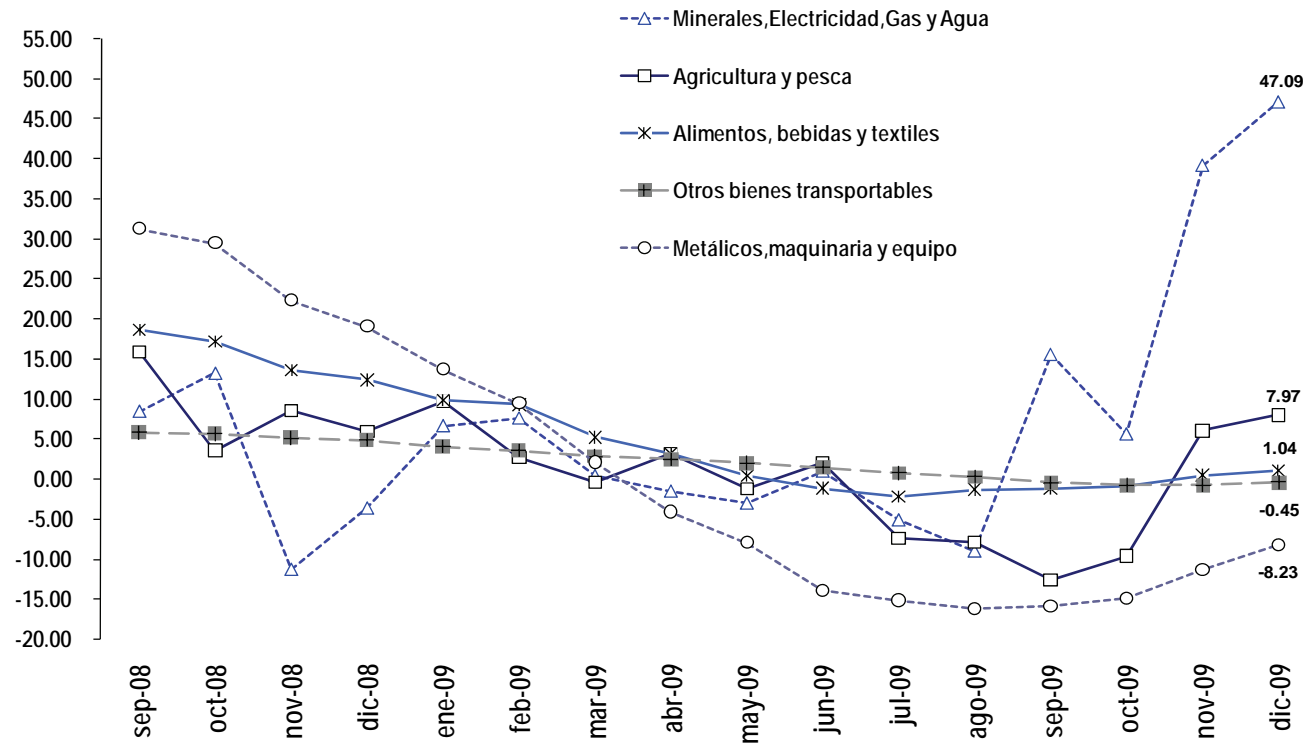
La brecha de precios entre el IPP e IPC se ha acortado; sin embargo, la variación anual del IPP registró 1.42%, en tanto que el IPC se ubicó en el 4.31%.





Variación anual del IPP por ramas de actividad

El gráfico siguiente evidencia que la rama de actividad de los *Minerales, Electricidad, Gas y Agua* fue ampliamente la de *mayor incremento anual* de precios (47.09%), como resultado de la subida de precio del *oro* de acuerdo a cotización de la onza Troy, regulada por organismos internacionales. En segundo lugar se sitúa la *Agricultura y Pesca y los Alimentos, bebidas y textiles*. Las restantes secciones presentaron deflación.





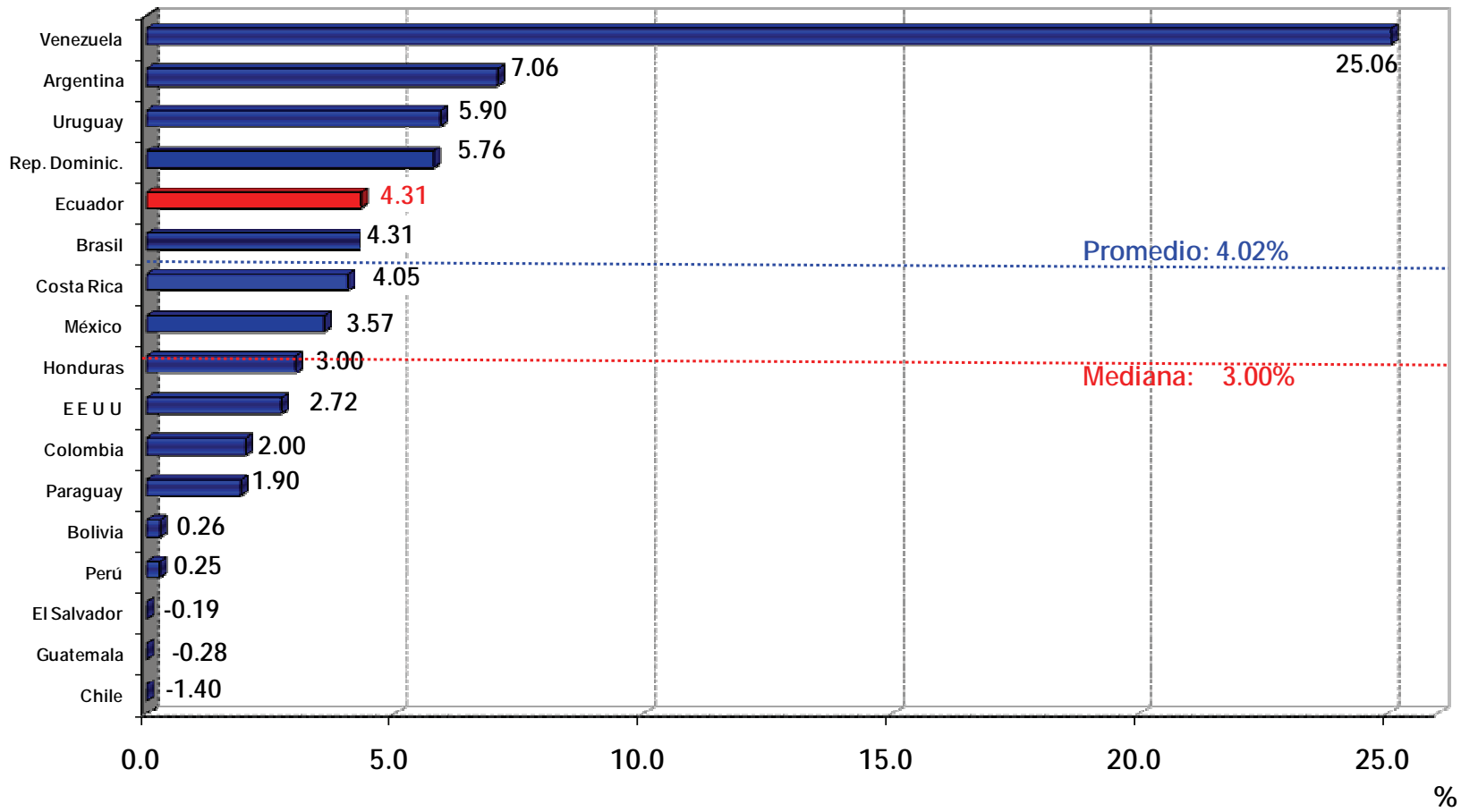
Inflación internacional

Diciembre de 2009



La inflación anual del Ecuador en diciembre de 2009 se situó en el cuarto puesto del grupo de países analizados, en niveles similares a los de Brasil y Costa Rica. Tres países obtienen deflación anual. (En el caso de Argentina la información se presenta con un mes de retraso por no estar disponible al momento de ésta redacción).

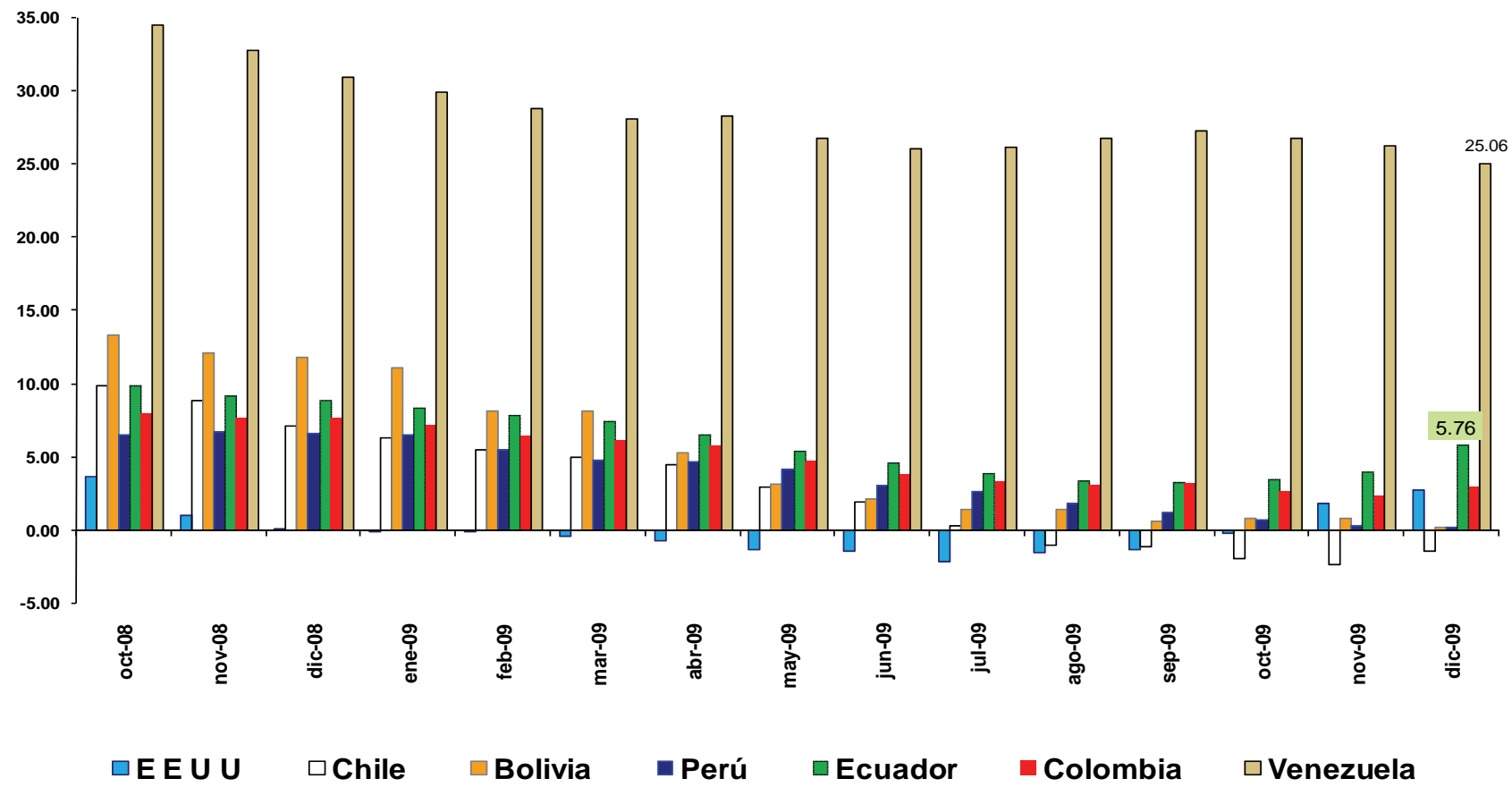
**Inflación Anual en América Latina y Estados Unidos
diciembre 2009**





Inflación anual de varios países

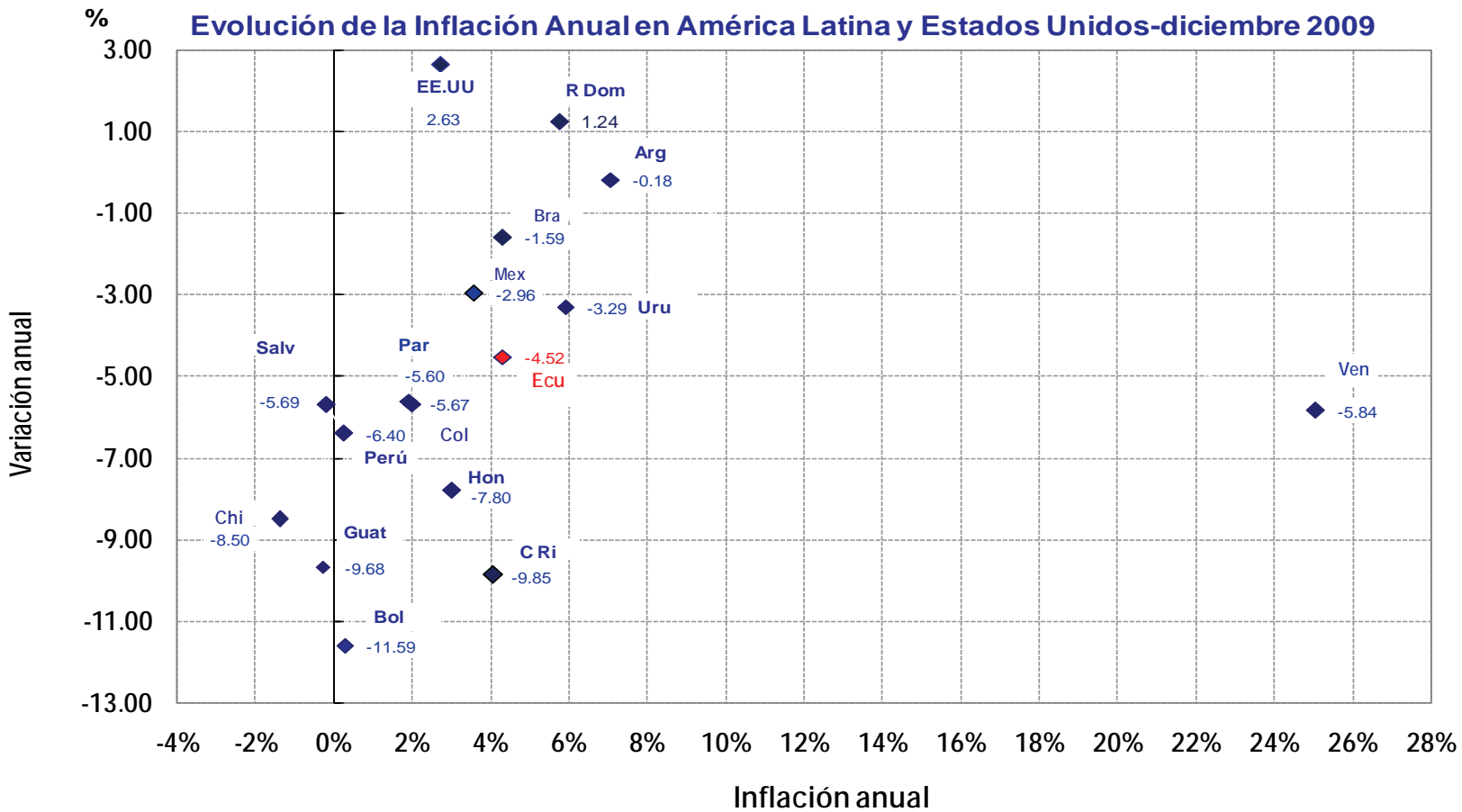
Venezuela (25.06%) fue ampliamente el país de mayor aumento de precios en el año 2009





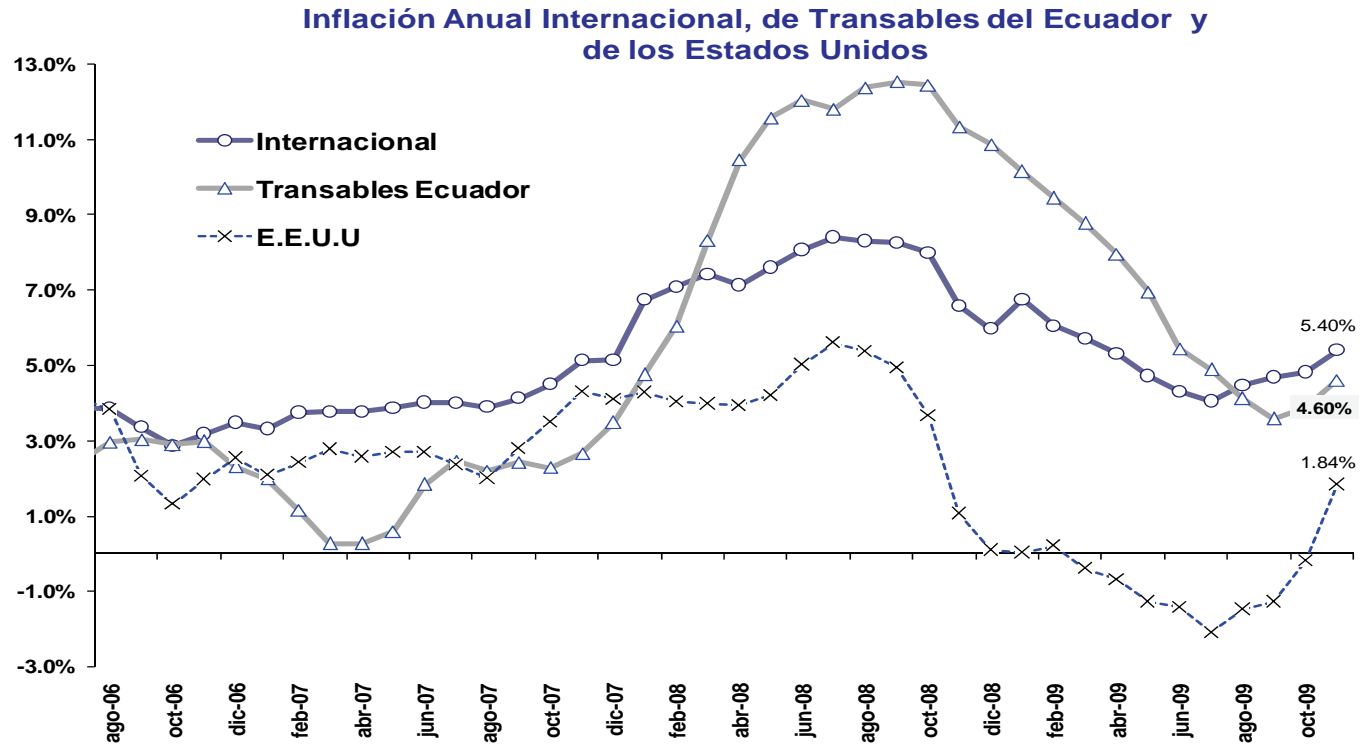
Inflación anual y variación de la inflación

Con respecto al año 2008, la mayor parte de los países analizados presentaron variación anual negativa.





La inflación internacional del mes de noviembre 2009 (5.4%) fue superior al nivel alcanzado por los bienes transables del Ecuador en el mismo mes; sin embargo, la brecha se ha acortado. (Esta información se presenta con un mes de retraso, toda vez que no se cuenta con toda la información de la muestra de países seleccionada).





Inflación de diciembre 2009

Notas relevantes

- En el último mes del año 2009 se registró un incremento mensual de precios de 0.58%, superior al nivel del mes inmediatamente anterior (0.34%) y que ubica a la inflación anual y acumulada en 4.31%.
- Los incrementos mensuales de precios se registraron en 7 de las 8 ciudades analizadas; la mayor inflación se registró en Manta, Quito y Machala (1.08%; 0.97% y 0.93% respectivamente) y en contraposición se registró deflación únicamente en Cuenca (-0.41%).
- En el nivel inflacionario de diciembre incidieron los nuevos precios de fábrica debido a los costos de producción (Manta y Machala); desabastecimiento de productos debido a la sequía (todas las ciudades excepto Cuenca); alza de precios de laboratorio (Manta, Ambato, Esmeraldas y Loja).