

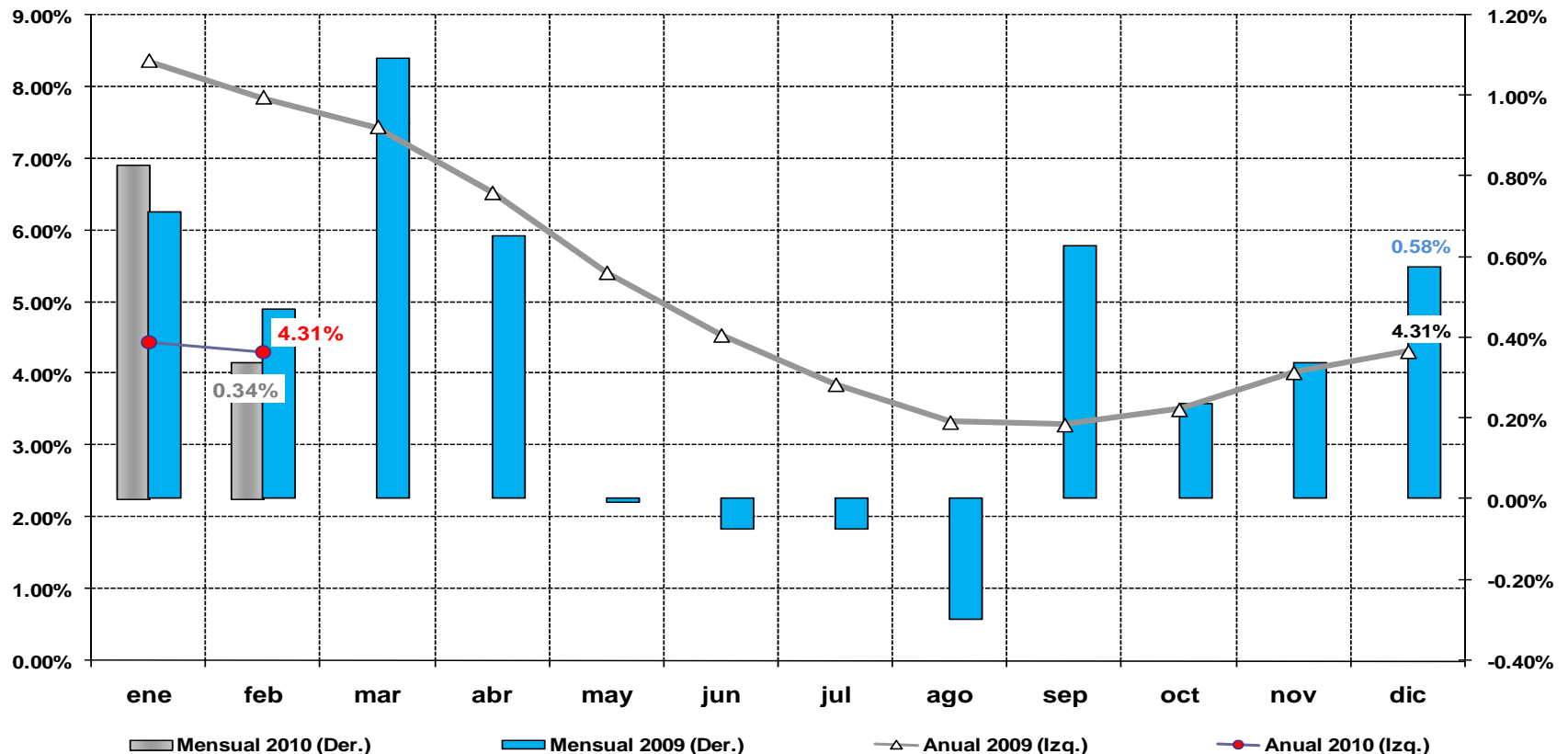


Informe mensual de inflación

febrero 2010



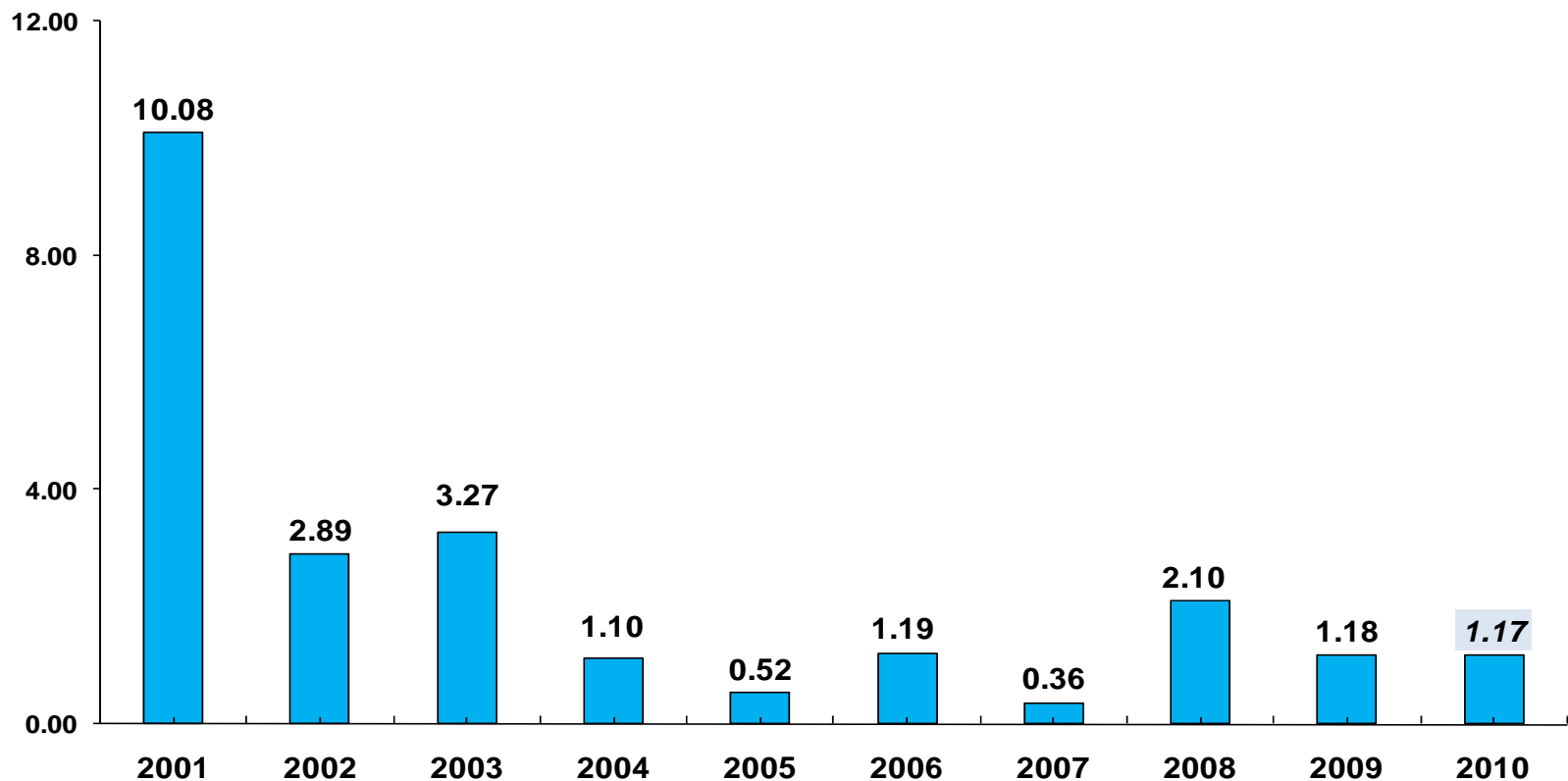
El índice de precios al consumidor IPC de febrero 2010 registró una *variación mensual* de **0.34%**, valor *inferior* al obtenido en enero 2010 (**0.83%**). De igual forma, en términos *anuales*, el IPC registró una variación del **4.31%**, inferior al porcentaje de enero 2010 (**4.44%**).





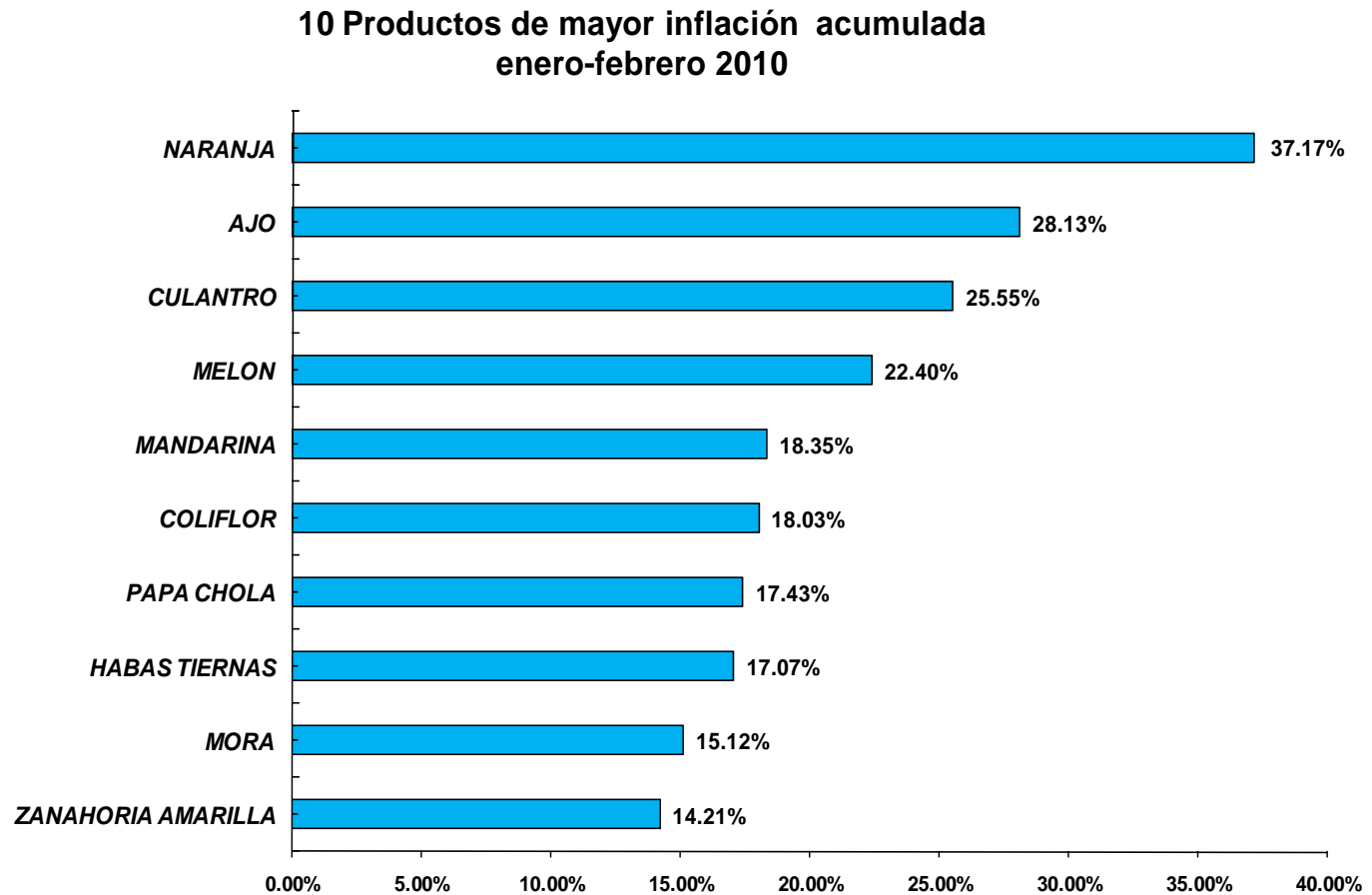
La tasa de *inflación acumulada* de enero y febrero 2010 registró **1.17%**, similar al nivel del mismo período del año inmediatamente anterior. En el segundo mes de 2010, dicha inflación tuvo su mayor nivel en la división de consumo de *Alimentos y Bebidas No alcohólicas*.

Inflación acumulada en febrero de cada año



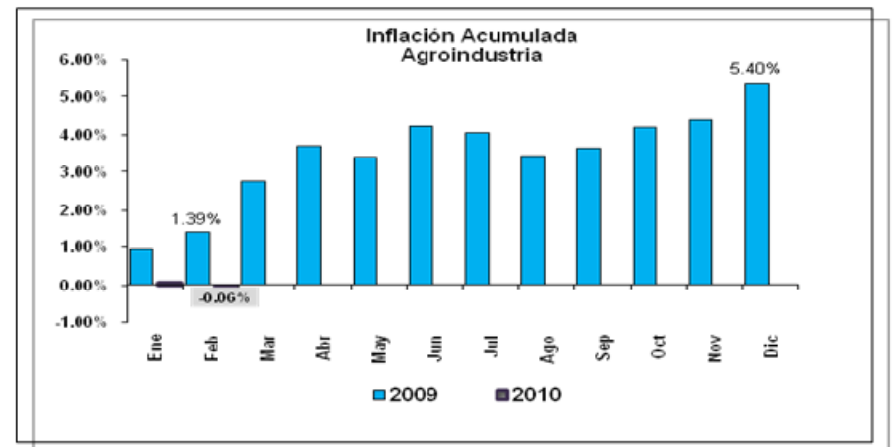
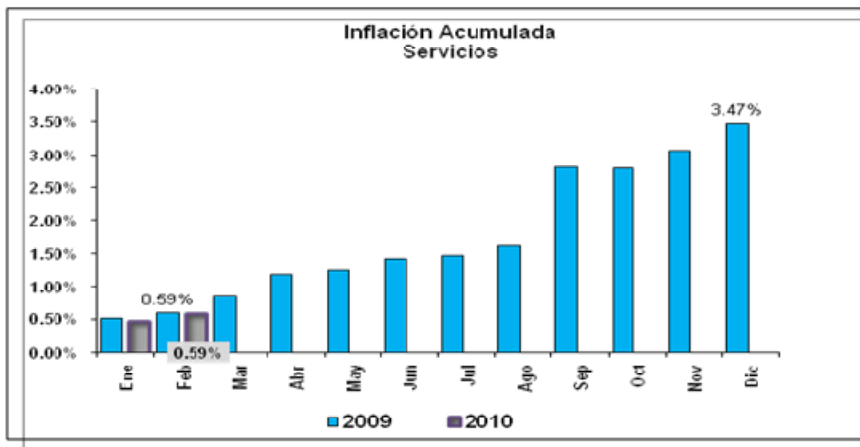
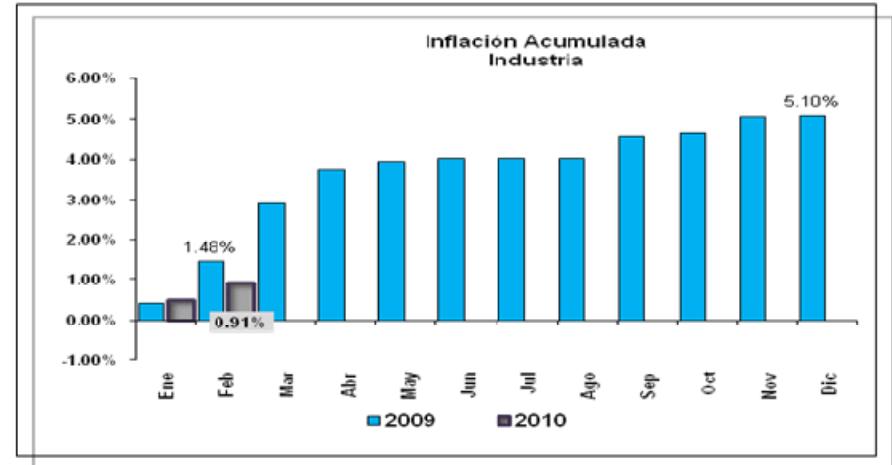
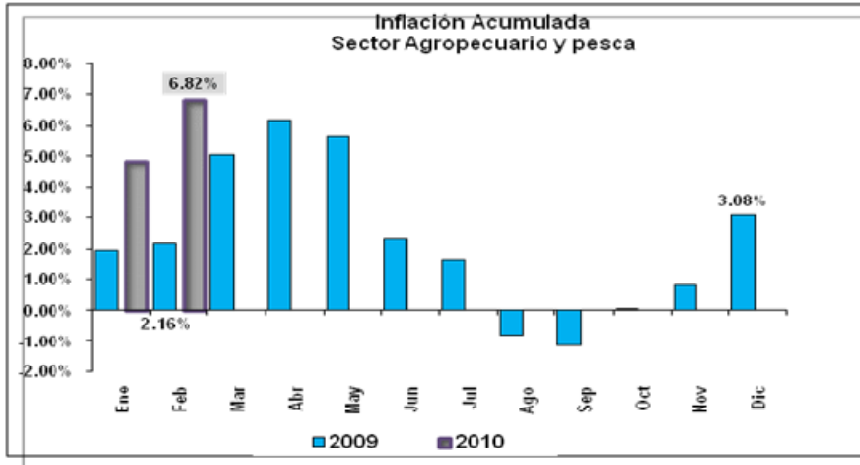


En el *acumulado a febrero 2010*, los **10 productos de mayor inflación fueron agrícolas**; se reitera en este mes, tal y como en enero 2010, la mayor inflación de la *naranja* (37.17%). Le siguen, en su orden, el *ajo*, *culantro* y *melón* con porcentajes superiores al 20% acumulado.





La *inflación acumulada a febrero 2010* de los productos del sector *Agropecuario y Pesca* registraron un crecimiento de **6.82%**, superior al nivel del mismo período del año 2009 (2.16%). El resto de sectores, mostraron tasas de inflación menores que en 2009.





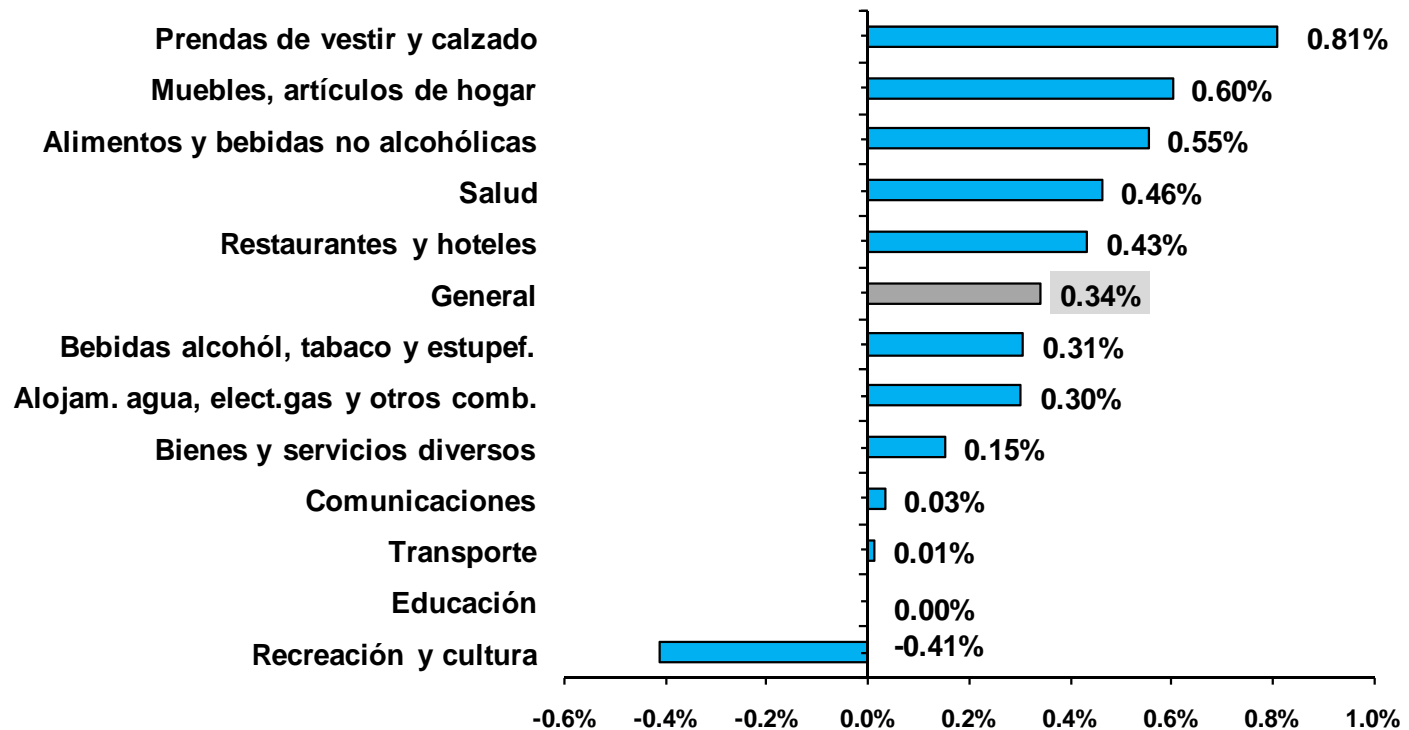
Inflación mensual

febrero 2010



En febrero 2010, la inflación mensual de *5 de las 12 divisiones* de consumo analizadas se ubicaron *por sobre el promedio general (0.34%)*. *Prendas de vestir y calzado*, fue la de mayor nivel (*0.81%*).

Inflación mensual por divisiones de consumo febrero 2010



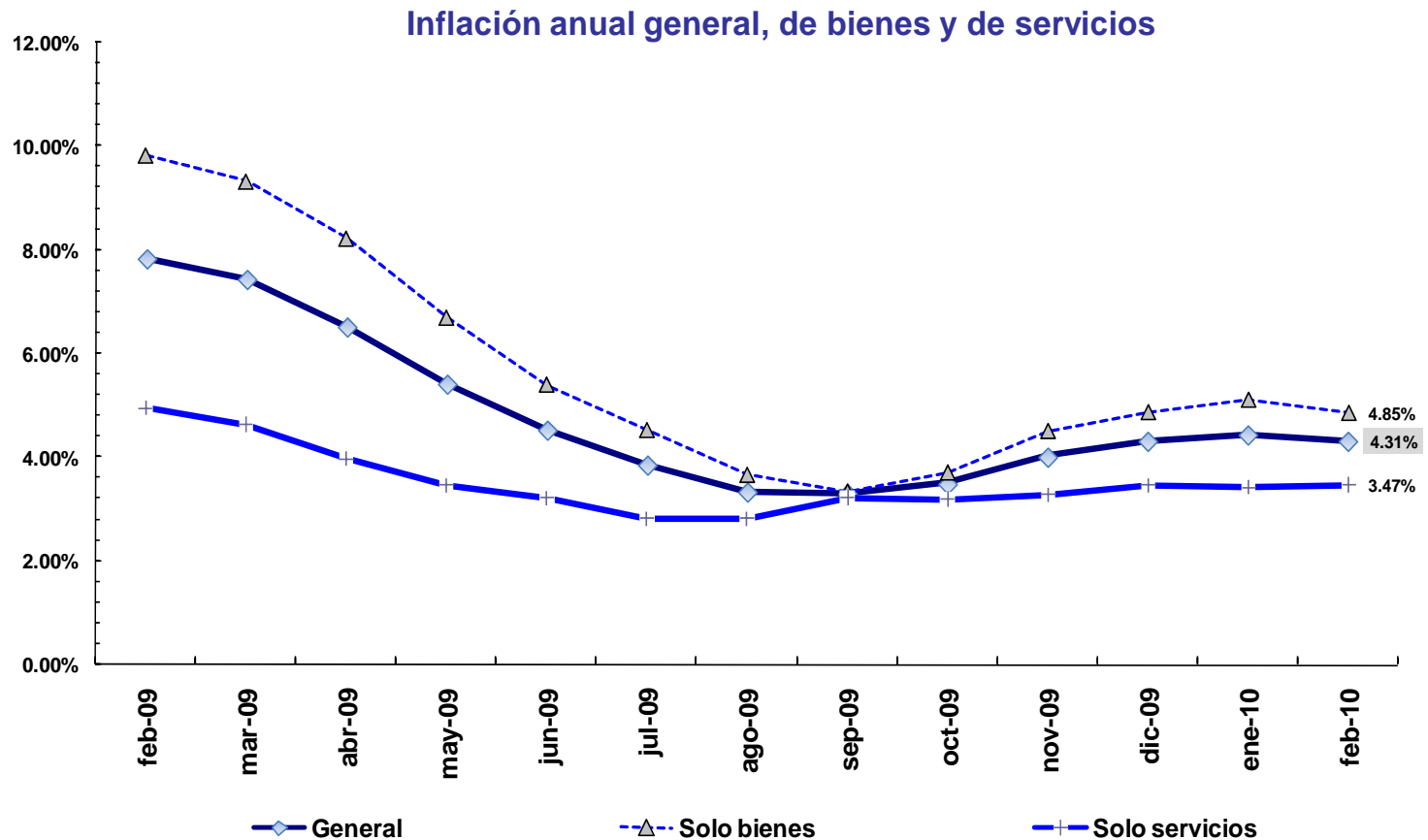


Inflación anual

febrero 2010



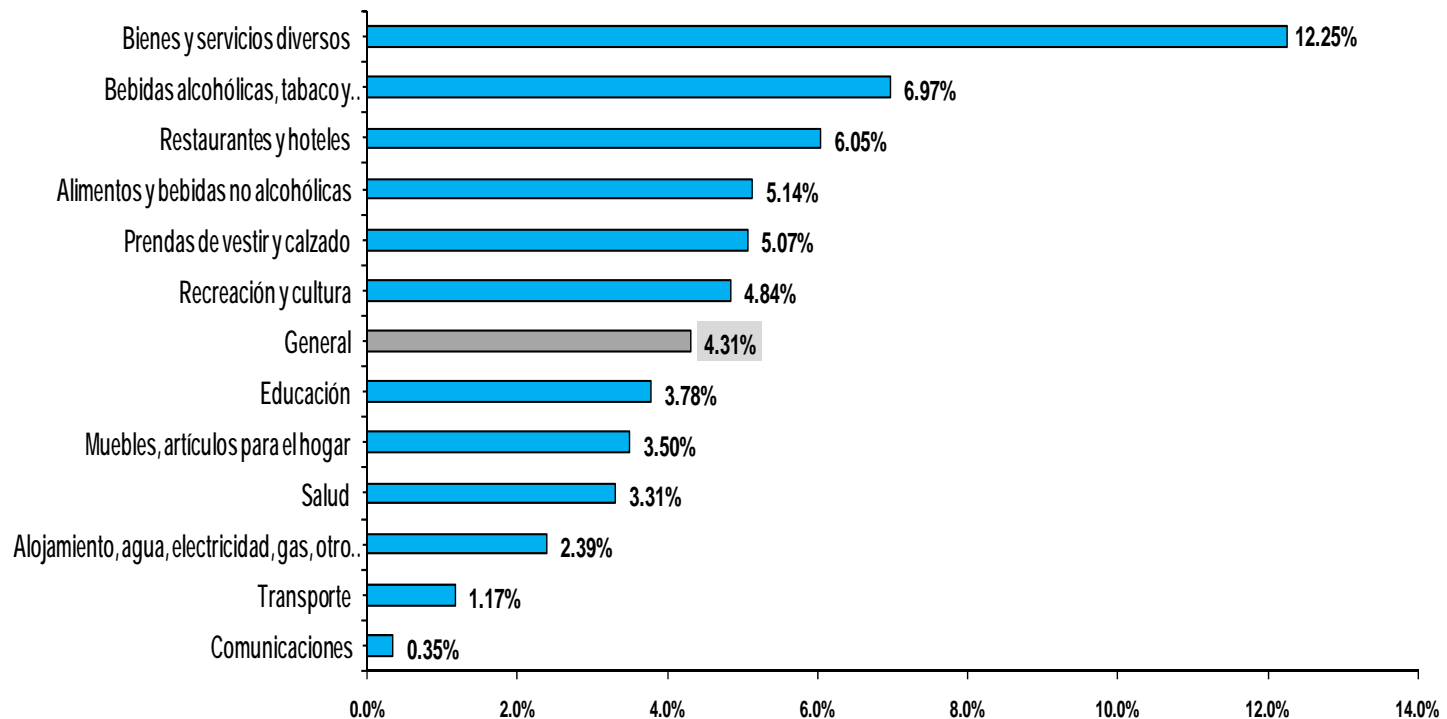
En febrero 2010, la serie de inflación de los *bienes* (4.85%) fue superior respecto de las series *general* y de *servicios*. Esta última observa desde septiembre 2009 un comportamiento casi lineal.





En febrero 2010, tal y como en el mes inmediatamente anterior, la división de *Bienes y servicios diversos* fue marcadamente la de mayor inflación anual: **12.25%**; al interior de la división analizada, los productos de mayor variación son *máquina manual de afeitar, pasta dental y jabón de tocador*.

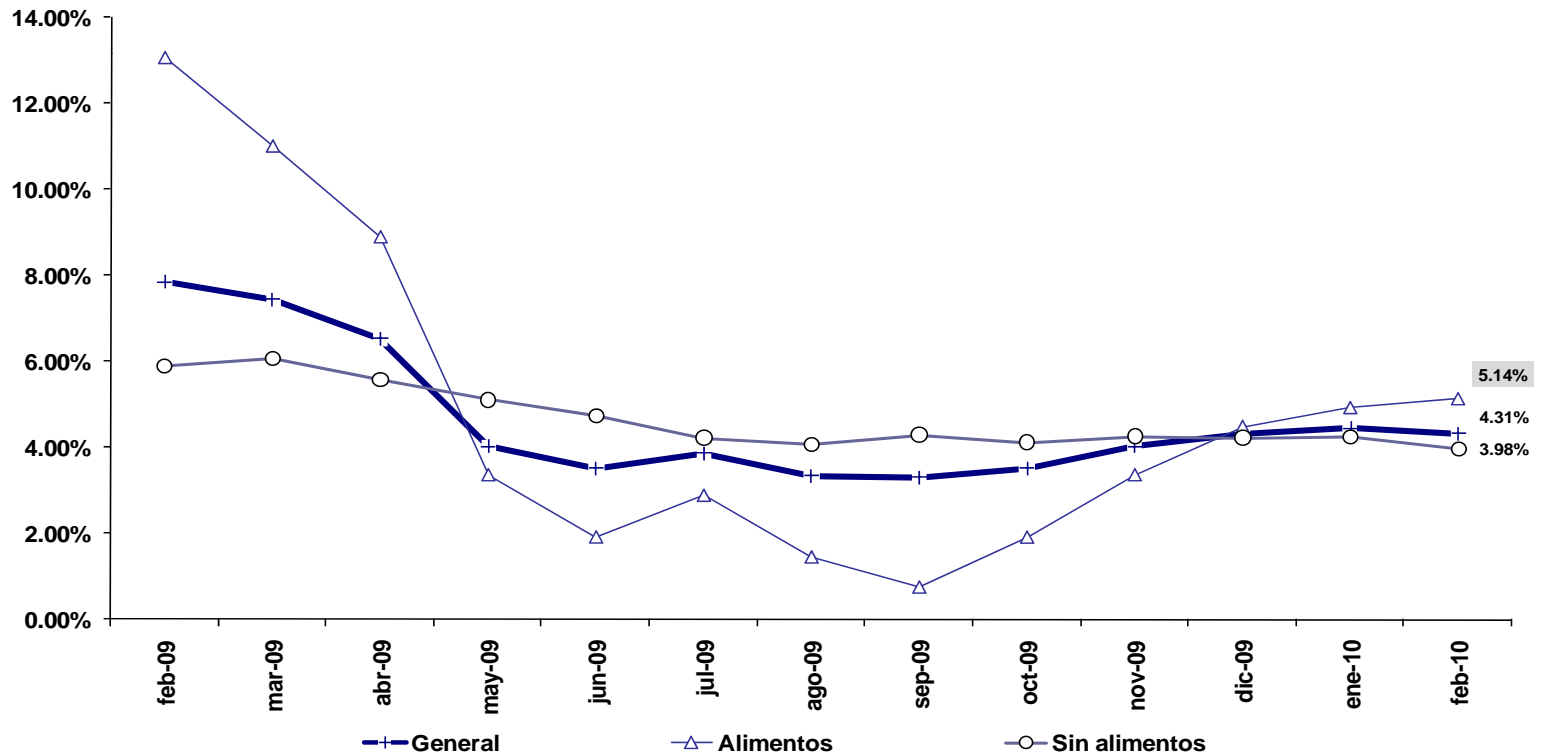
Inflación anual por divisiones de consumo
febrero 2010





En febrero 2010, el comportamiento ascendente de la *inflación anual de los Alimentos (5.14%)* iniciado en octubre 2009, se ubicó por tercer mes consecutivo *por sobre* las series *general* y de los rubros que no incluyen *alimentos*.

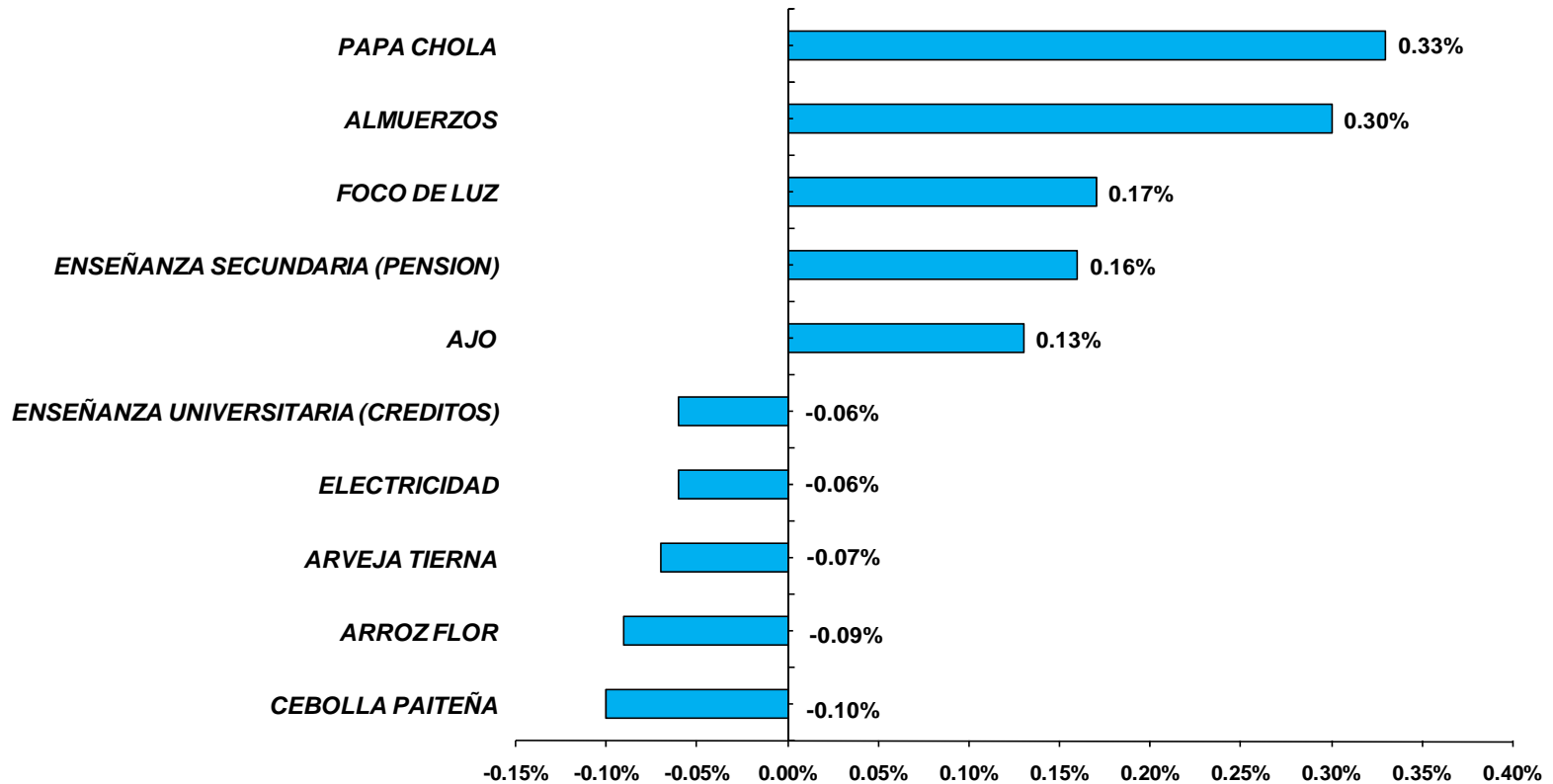
Inflación anual general, anual de los alimentos y anual general sin alimentos





En febrero 2010, y respecto al mes inmediatamente anterior, la *papa chola* y *almuerzos* se reiteran como los dos de mayor *contribución* a la *inflación anual general*.

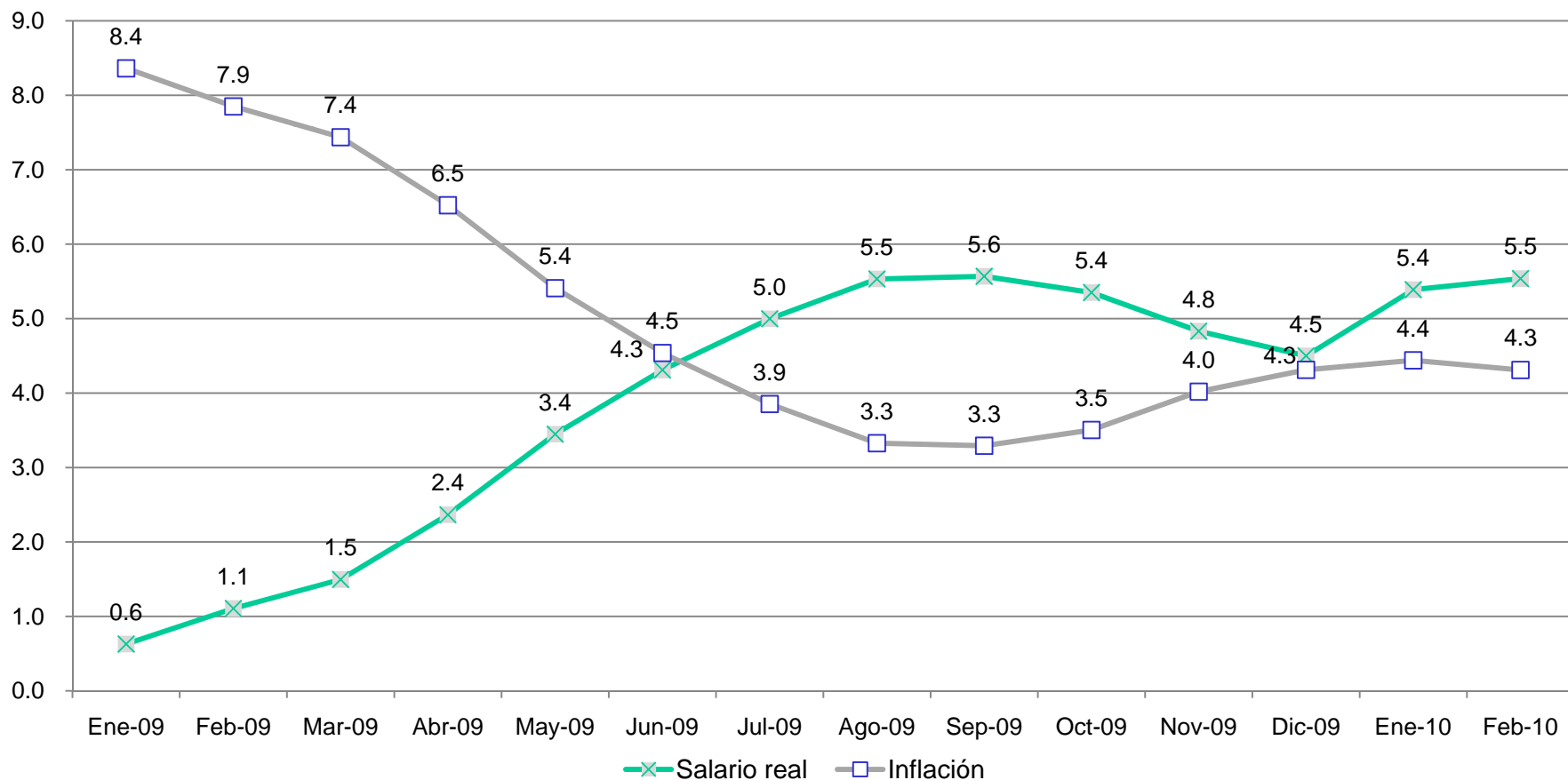
10 Productos de mayor y menor contribución a la inflación anual febrero 2010





En febrero 2010, la *variación anual del salario real* continúa en ascenso por sobre la tasa de *inflación anual*, lo cual es favorable para el trabajador en general.

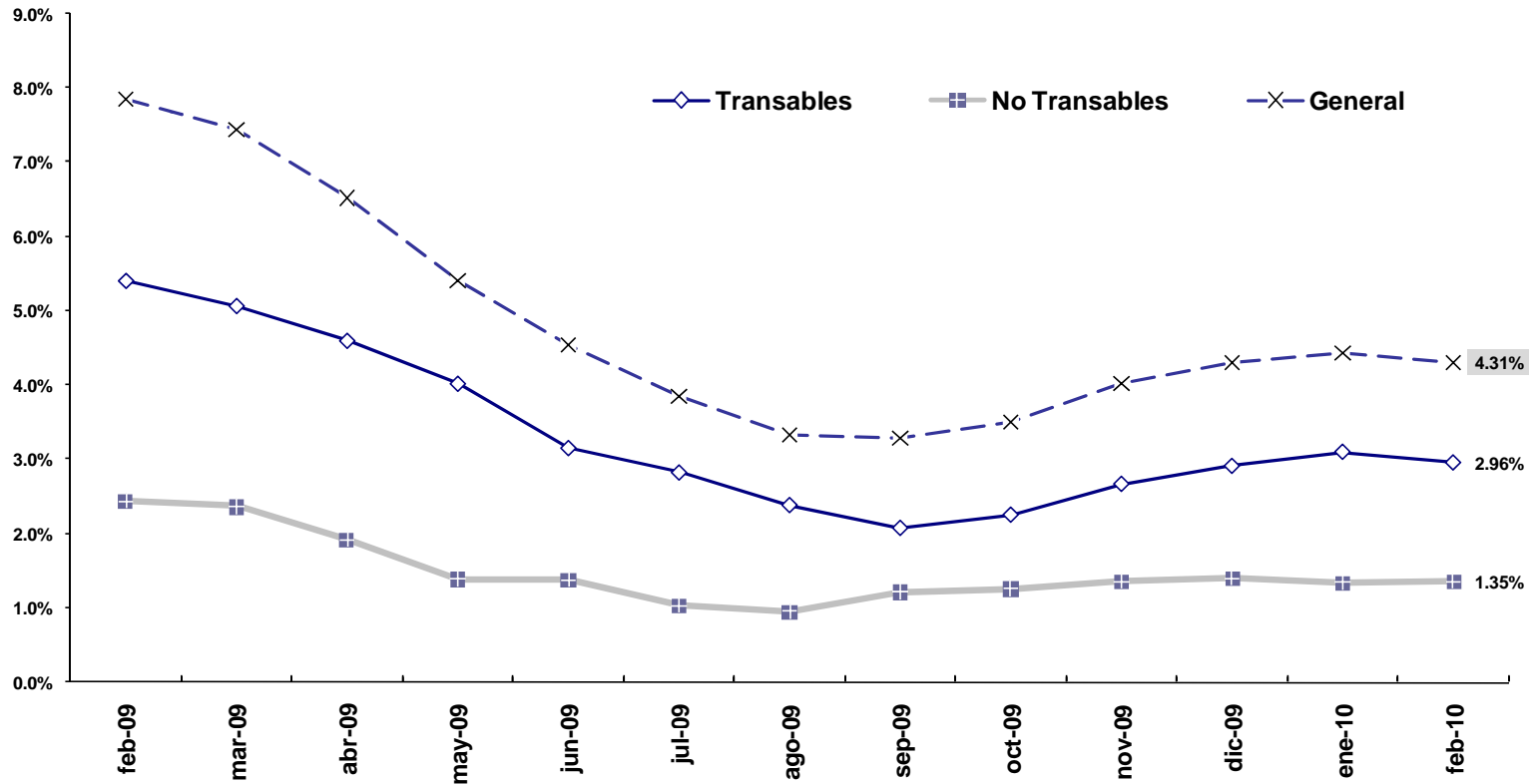
Variación del salario real e inflación





En febrero 2010, la *contribución* de los *bienes transables* (2.96%), representó el *69% del total general*. Por producto y al interior de los transables, los mayores aportes se encuentran en *papa chola, foco de luz y ajo*.

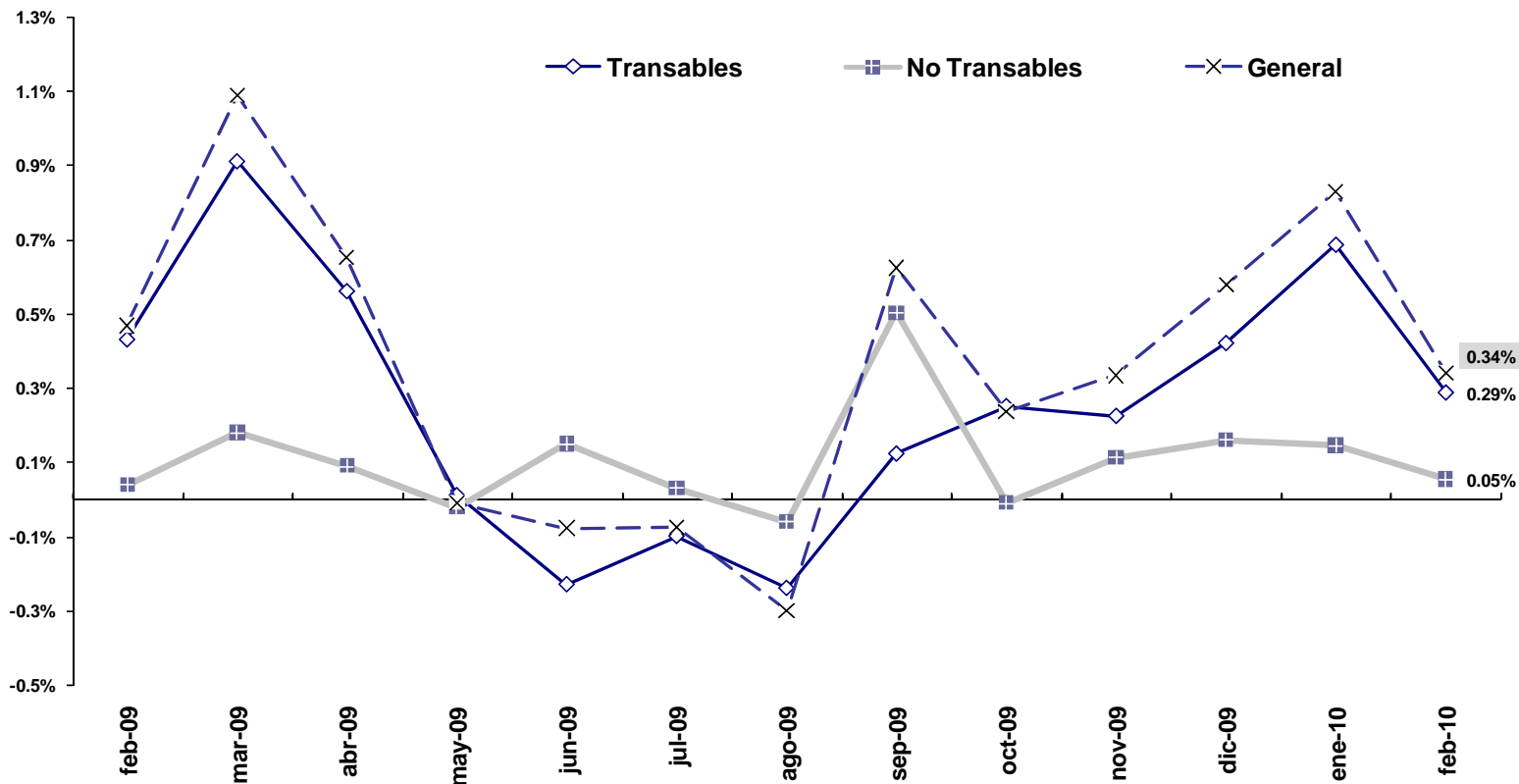
Contribución a la Inflación Anual de Transables y No Transables





En febrero 2010, la contribución al nivel general de inflación mensual (0.34%) en los *bienes transables* (0.29%) representó *más del 85%* del total. *Al interior de los transables, los de mayor aporte son papa chola, ajo y tomate riñón.*

Contribución a la Inflación Mensual de Transables y No Transables





Precios relativos

febrero 2010

El Índice de Precios Relativos (IPR) del grupo de productos J se calcula de la siguiente manera:

$$IPR_J = \frac{P_J}{P_{J^-}} = \frac{\sum_{i \in J} w_i IP_i}{\sum_{i \in J^-} w_i IP_i} \cdot \frac{\sum_{i \in J^-} w_i}{\sum_{i \in J} w_i}$$

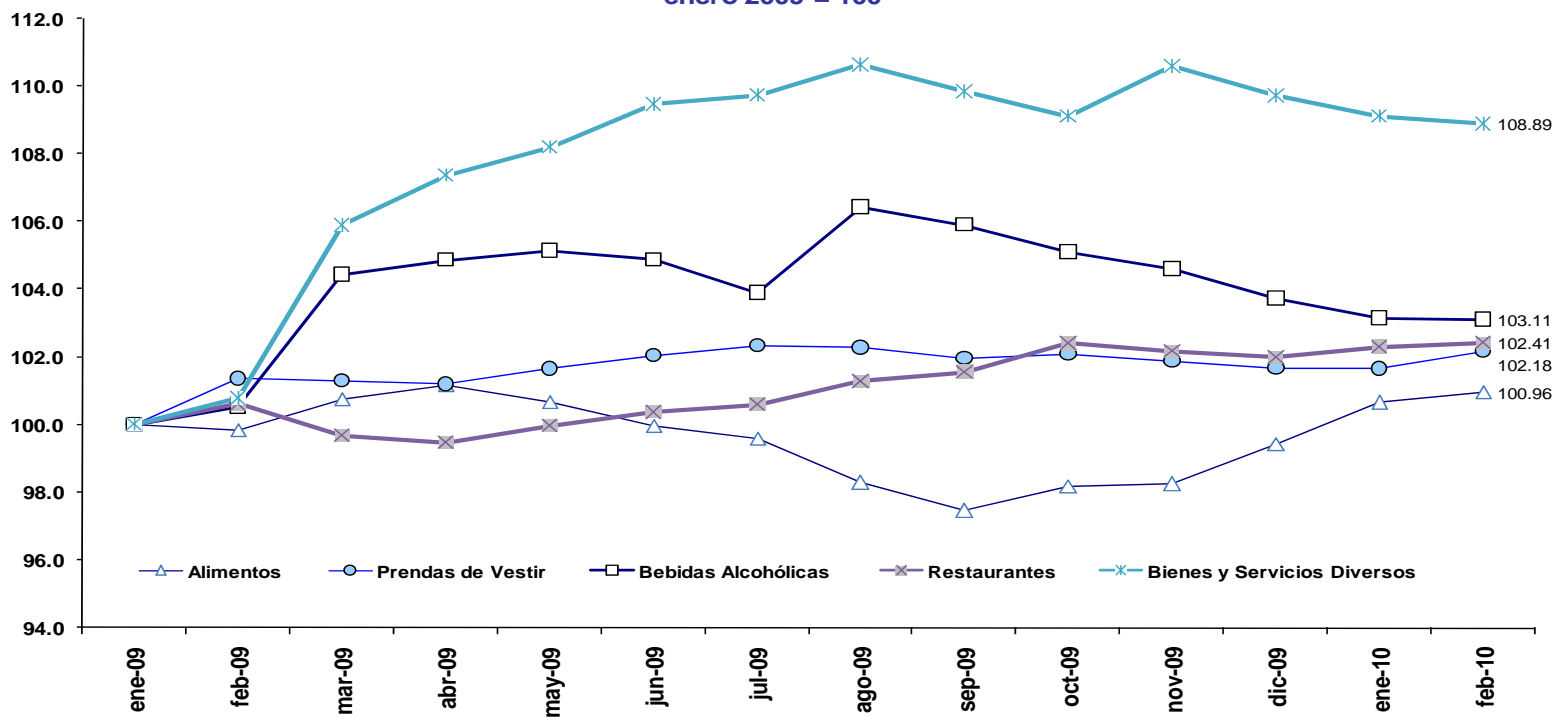
Donde: J son todos los bienes y servicios que forman parte de la canasta del IPC que no están incluidos en J, P_J es el índice de precios del grupo J y w_i son las ponderaciones de los índices de precios IP_i de cada producto i de la canasta del IPC. El IPR del sector J intuitivamente señala cual es el nivel de precios del sector analizado, respecto del nivel de precios del resto de sectores de bienes y servicios que conforman la canasta del IPC. Los Índices de Precios Relativos menores a 100, indican que los precios relativos han disminuido con relación a los precios registrados en el mes de enero 2009, que es el período utilizado mes de referencia. Los índices de precios relativos mayores a 100 muestran que los precios han aumentado con respecto al período base indicado anteriormente.



Divisiones de consumo con ganancia relativa

Considerando como referencia de precios a enero 2009=100, la división de **Bienes y Servicios Diversos** obtuvo desde marzo de 2009, **la mayor ganancia relativa** de precios. En febrero de 2010 registró 108.89 puntos porcentuales, seguida por **Bebidas Alcohólicas** (103.11).

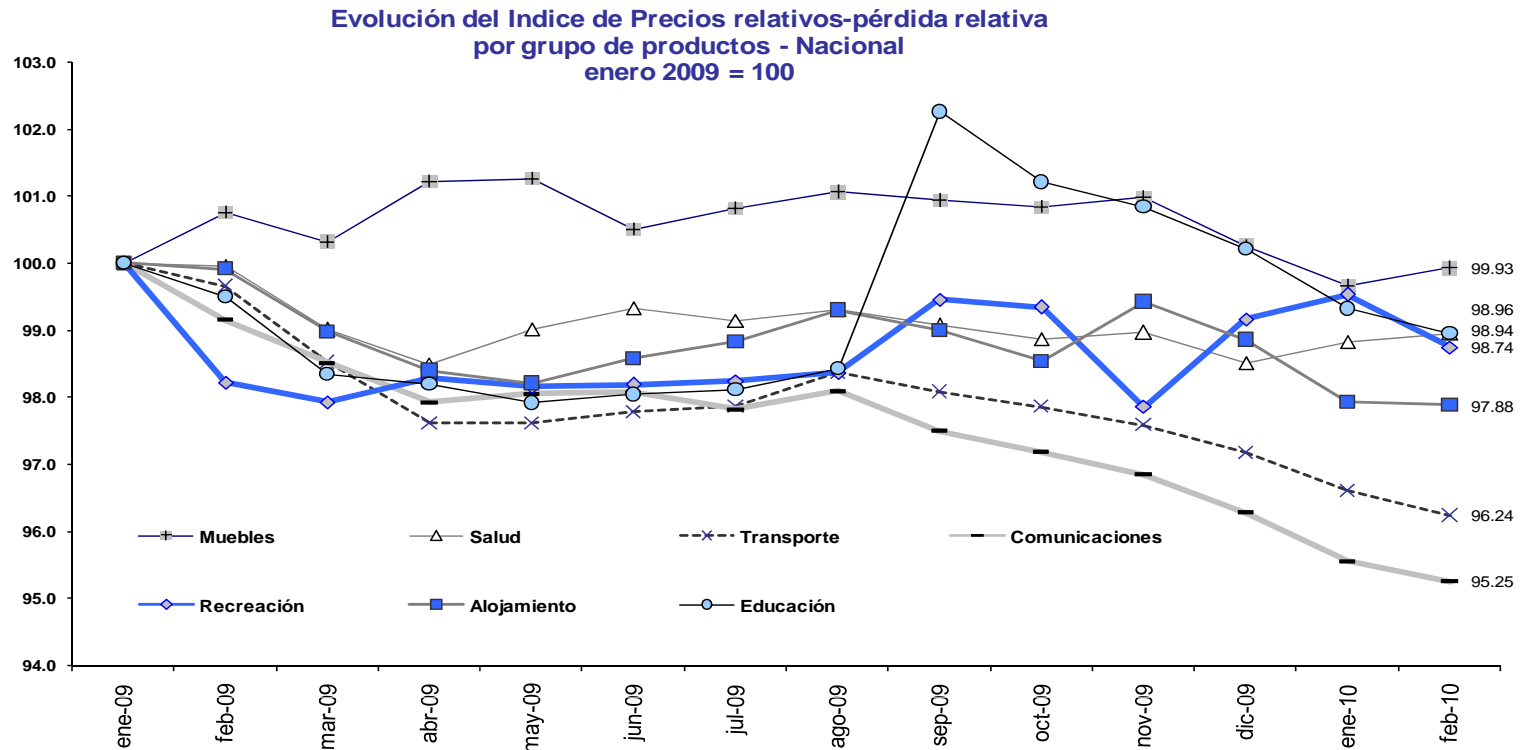
Evolución del Índice de Precios relativos-ganancia relativa por grupo de productos Nacional enero 2009 = 100





Divisiones de consumo con pérdida relativa

Con referencia a los precios de enero 2009=100, la *mayor pérdida relativa* en febrero 2010 se registró en *Comunicaciones* (95.25 puntos porcentuales), seguida de *Transporte* (96.24 puntos).





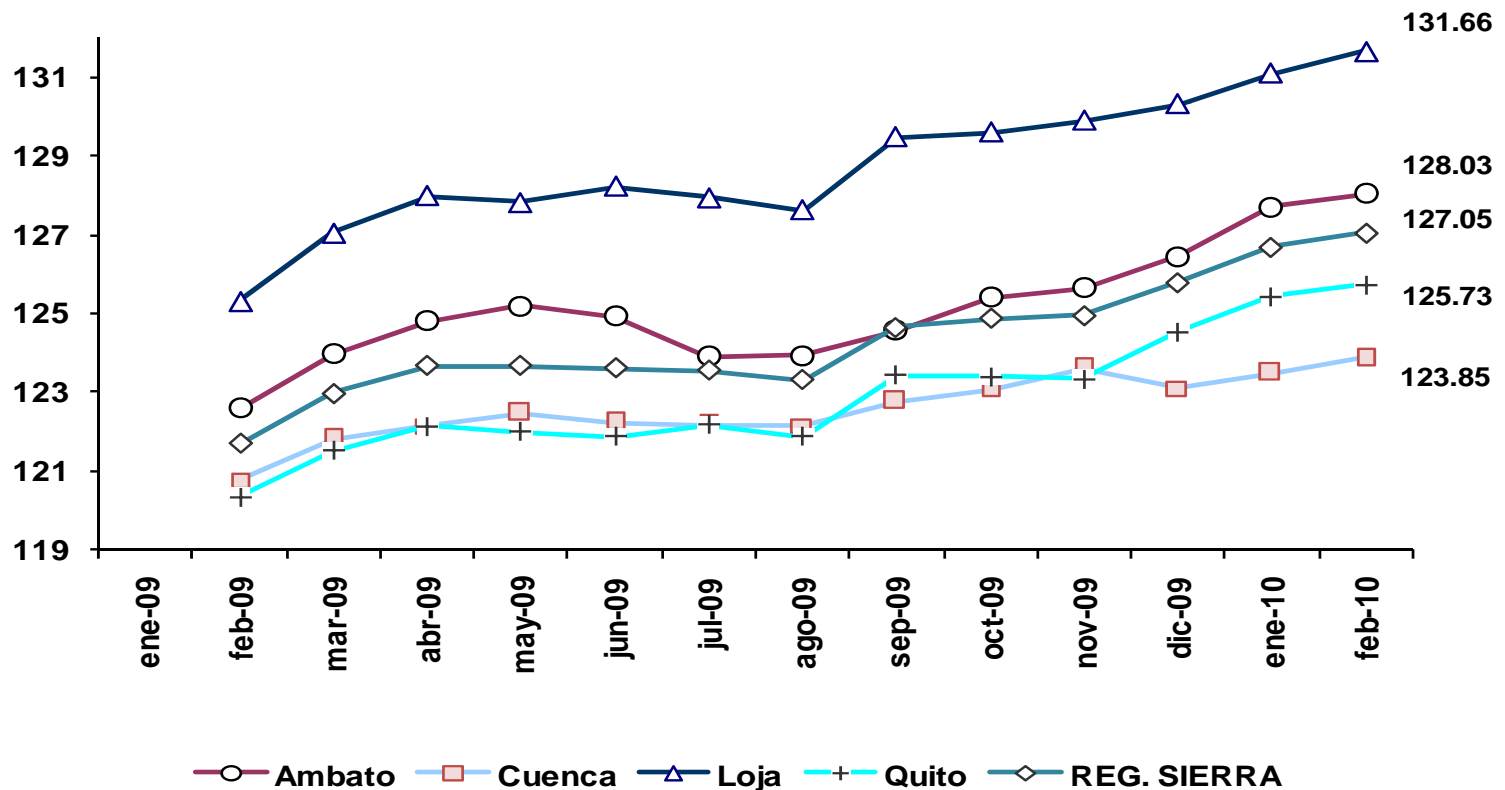
Índices de precios al consumidor por regiones y ciudades

febrero 2010



En febrero 2010, el mayor IPC de las ciudades de la Sierra se observó en *Loja* (131.66), influenciado por los IPC de: *Bebidas Alcohólicas, tabaco y estupefacientes* (160.00) y *Educación* (155.60).

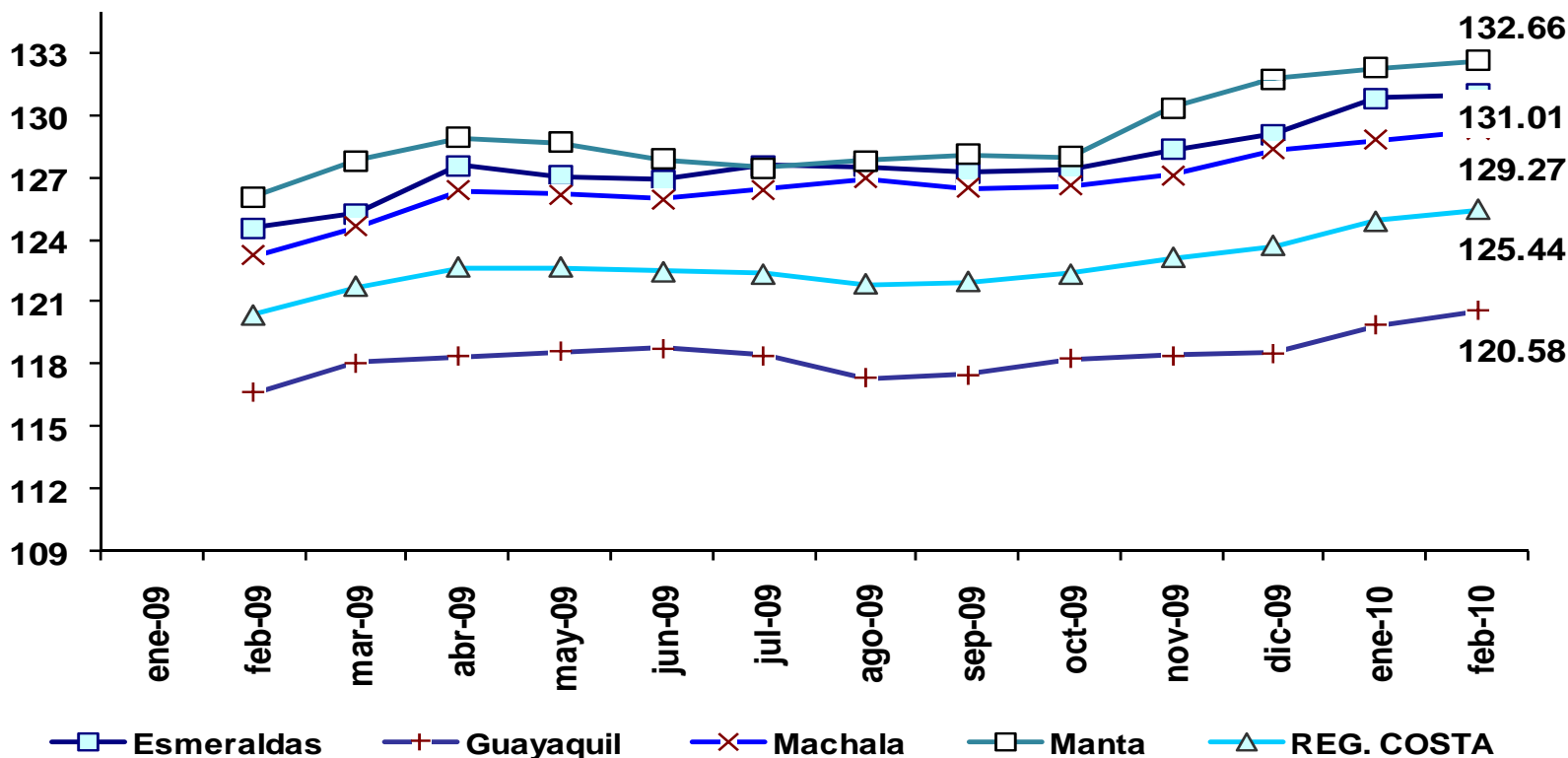
IPC por ciudad región Sierra





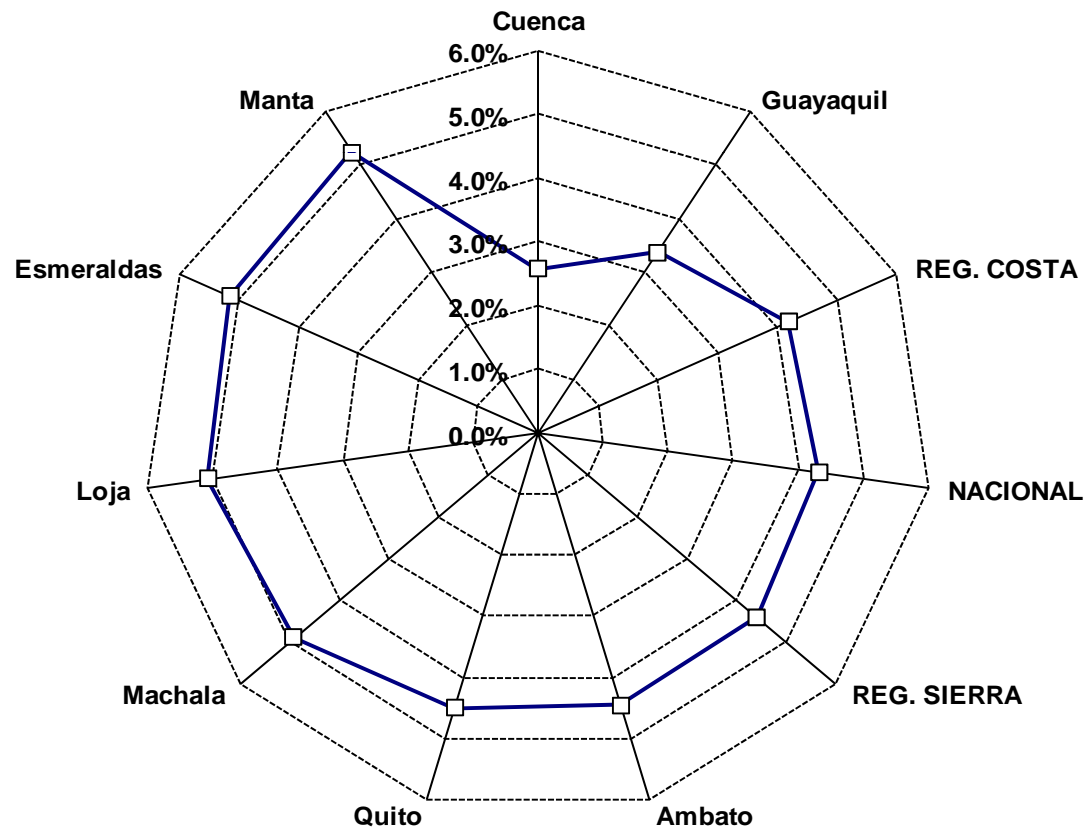
En el período observado en el gráfico y en particular el mes de febrero 2010, la ciudad de *Manta* (132.66) registró el mayor índice de precios de la región Costa y a nivel nacional. A este resultado contribuyó el IPC de Bebidas Alcohólicas, tabaco y estupefacientes (149.21).

IPC por ciudad región Costa



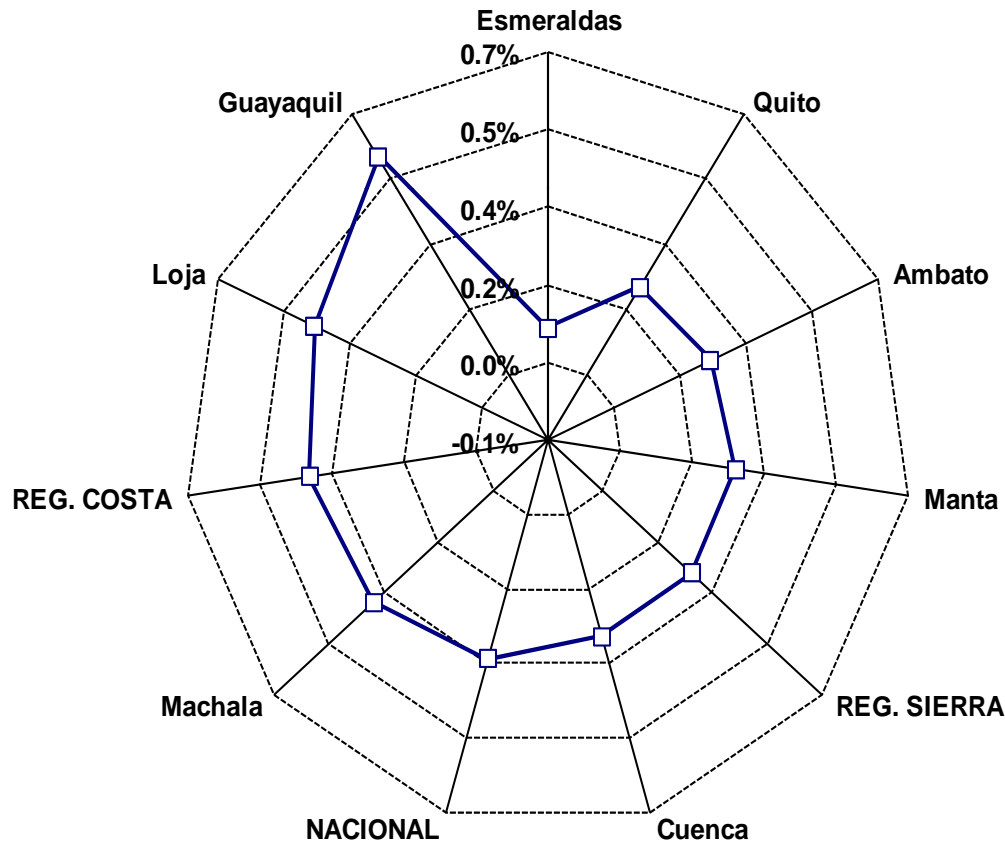


En febrero 2010, *Manta (5.23%), Esmeraldas (5.14%)* y *Loja (5.06%)* registraron el *mayor incremento anual de precios*. En las dos primeras, la mayor inflación es de *Bienes y Servicios Diversos*, en la tercera de *Restaurantes y Hoteles*.





La *inflación mensual* de *Guayaquil (0.55%)*, *Loja (0.43%)* y *Machala (0.38%)* fueron las de mayor variación en febrero 2010. En la primera, esa variación provino de *Restaurantes y Hoteles*; en *Loja* en *Bebidas Alcohólicas, Tabaco y Estupefacientes*; y, en *Machala* en *Prendas de vestir y calzado*.





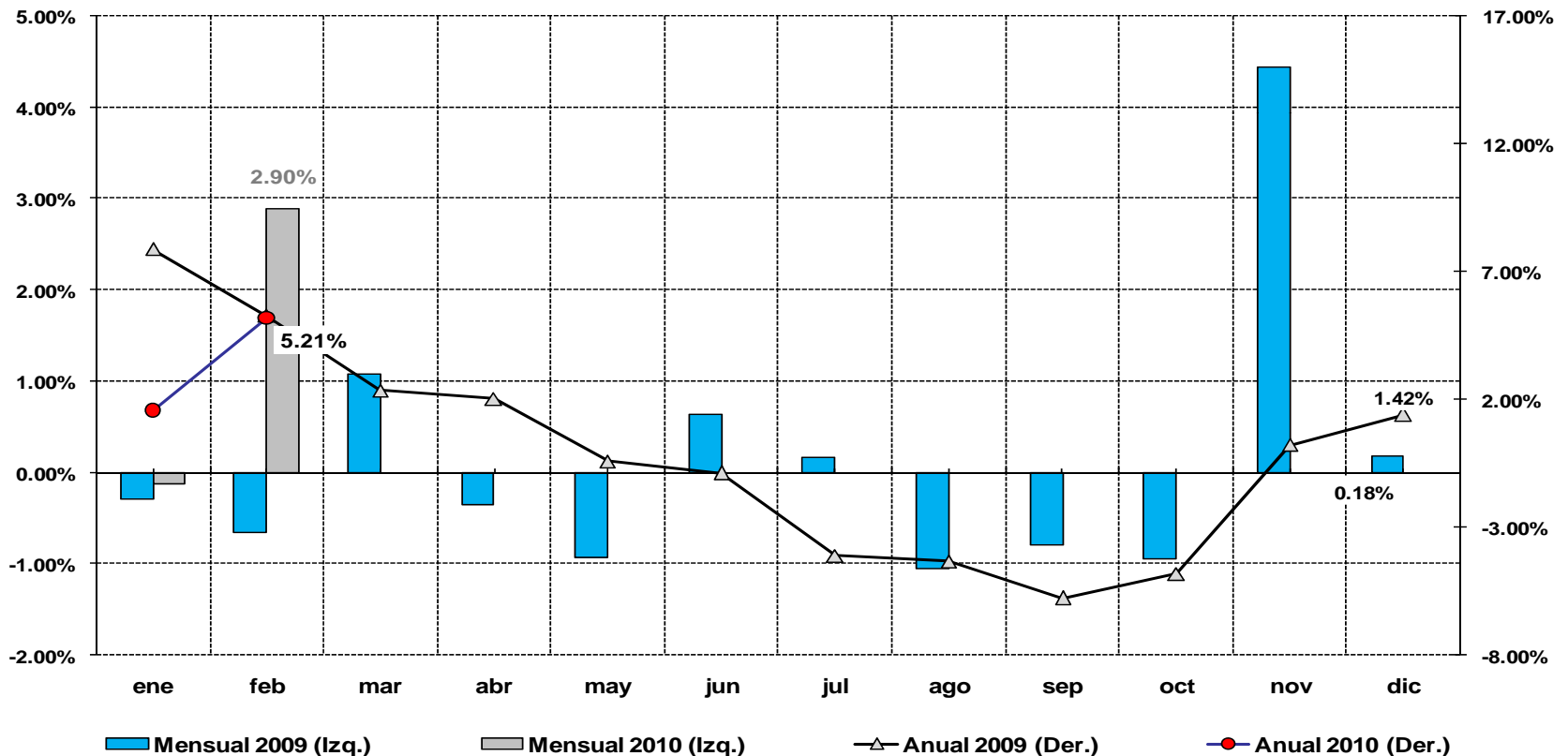
Índices de precios al productor

febrero 2010



Índice de Precios al Productor Nacional

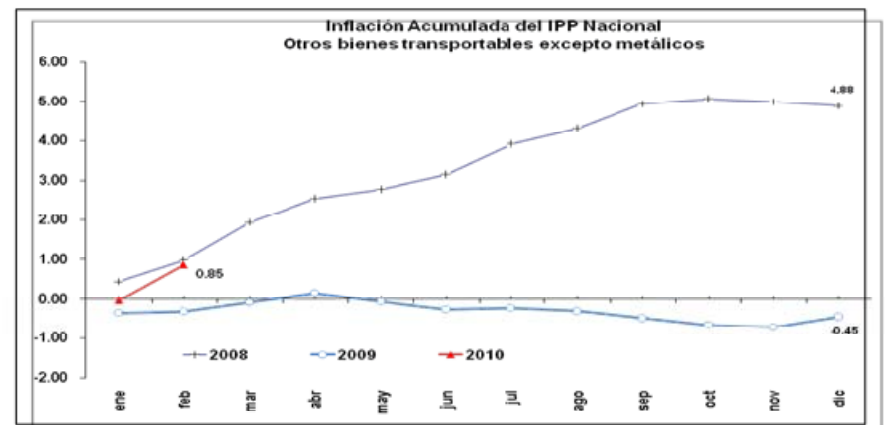
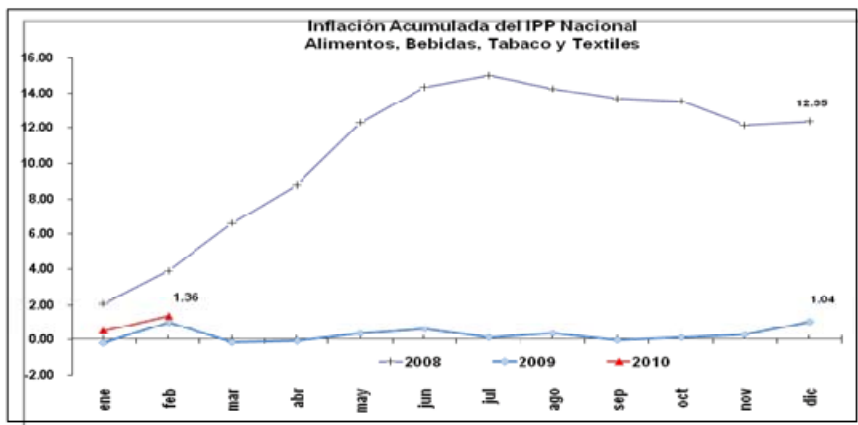
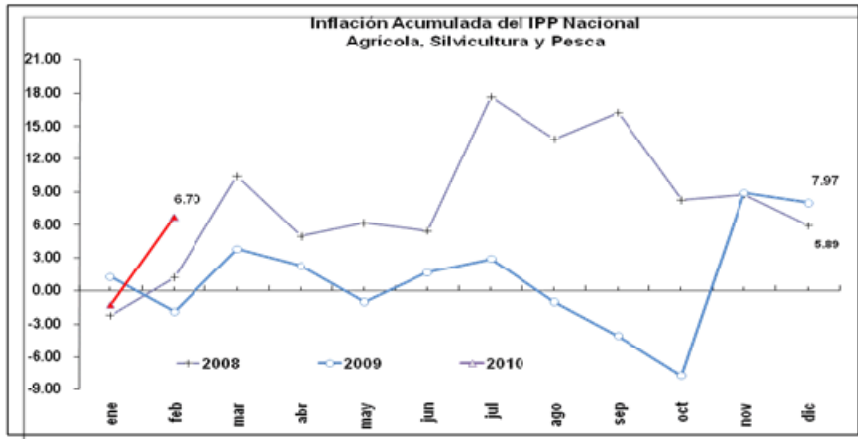
Los precios al productor nacional *revierten su comportamiento mensual*, desde una tasa de decrecimiento de -0.13% en enero 2009 *hacia un nivel positivo de 2.90% en febrero 2010*. A nivel *anual* el IPP se ubicó en **5.21%**.





IPP Nacional acumulado por secciones

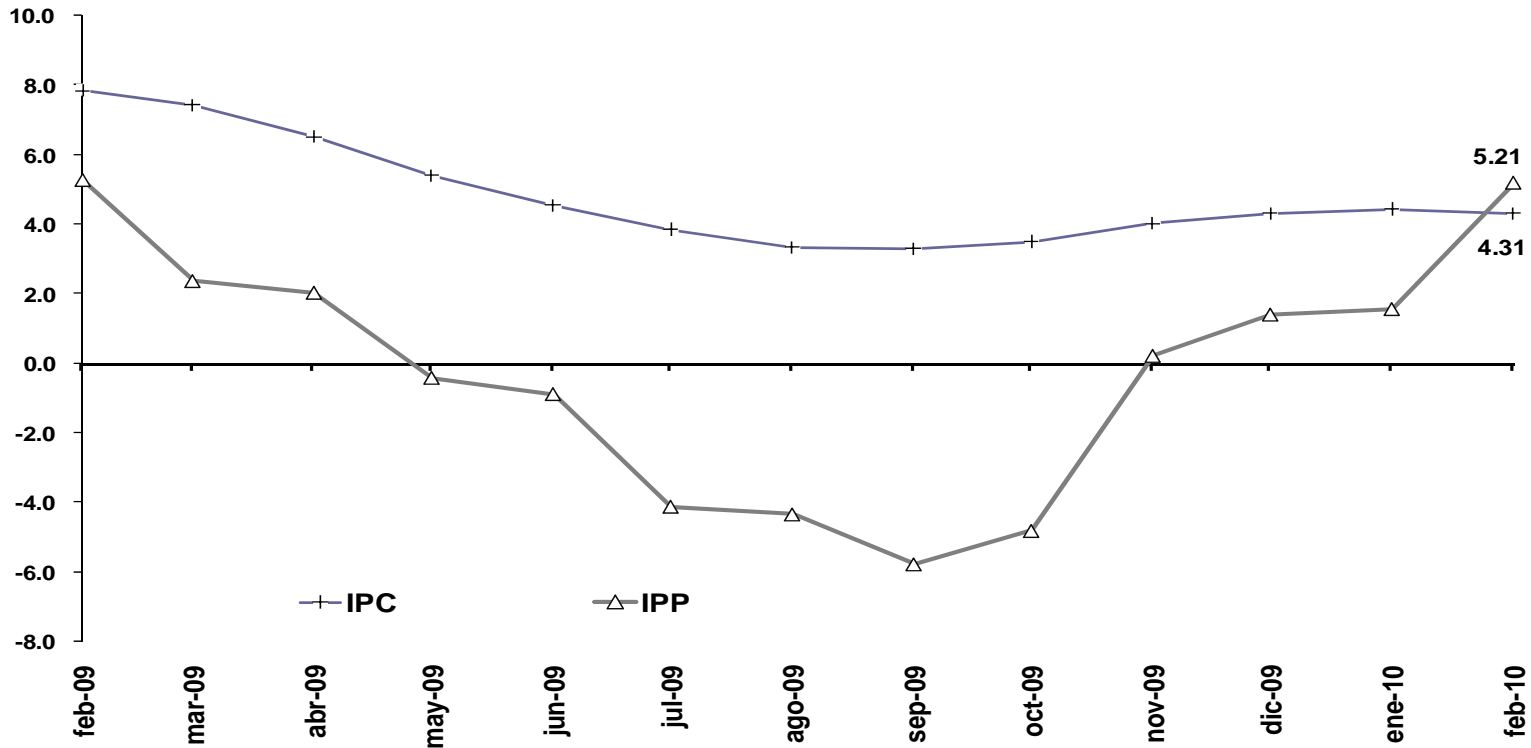
En febrero 2010, la inflación de la sección de *Agricultura, Silvicultura y Pesca* registró el mayor nivel de las analizadas (6.70%), por sobre los niveles de similar mes en los 2 años inmediatamente precedentes.





Variación anual del Índice de Precios al Productor Nacional y al Consumidor

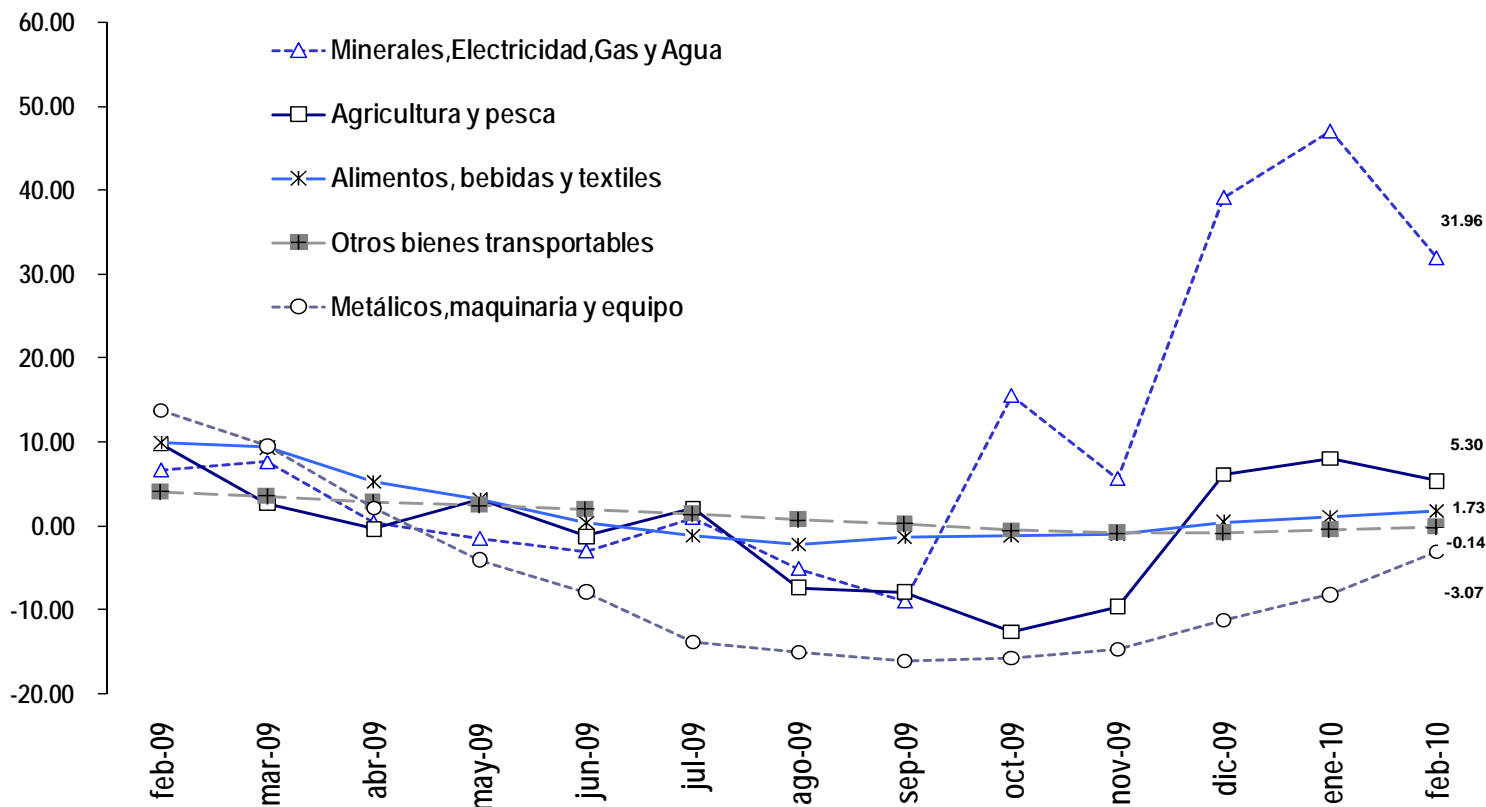
La *variación anual del IPP* nacional observado a partir de octubre 2009, muestra que a *febrero 2010* (5.21%) ese indicador se ubique *por sobre* el comportamiento del *IPC* (4.31%).





Variación anual del IPP por ramas de actividad

En febrero 2010 y en comparación al mes inmediatamente anterior, la rama de actividad de *Minerales, Electricidad, Gas y Agua reduce* su ritmo *inflacionario (31.96%)*, sin embargo de lo cual dicha rama permanece por sobre el resto de las analizadas.





Inflación internacional

febrero 2010

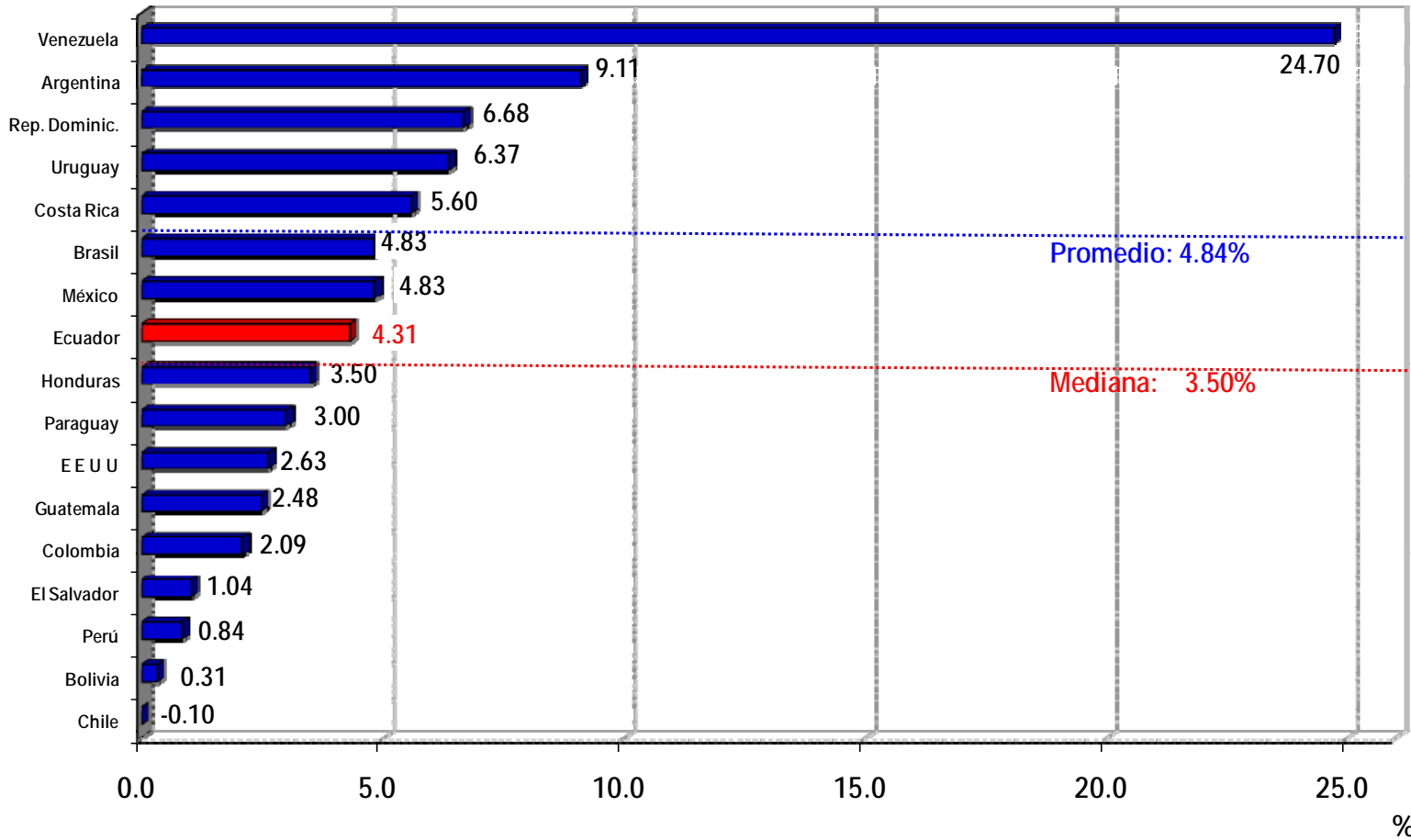
A partir de enero de 2010, el cálculo de la inflación internacional anual de la *lámina 33 de este documento*, utiliza *nuevos ponderadores* obtenidos en base al peso específico de la importación de cada país en el total de importaciones del Ecuador.

La fórmula utilizada es la suma-producto de los *ponderadores mencionados* multiplicado por su respectiva *inflación anual*, la muestra de 20 países considerada: Argentina, Brasil, Chile, México, Colombia, Perú, Venezuela, Estados Unidos, Canadá, Holanda, Reino Unido, Alemania, España, Japón, Taiwán, Italia, Francia, Bélgica, China y Corea del Sur, representa para el año 2009 el 87% del total del comercio de bienes importados por el Ecuador.



La *inflación anual del Ecuador* en febrero 2010 se situó *por debajo del promedio simple*, de países analizados. La información de Chile y Estados Unidos no está disponible para febrero 2010.

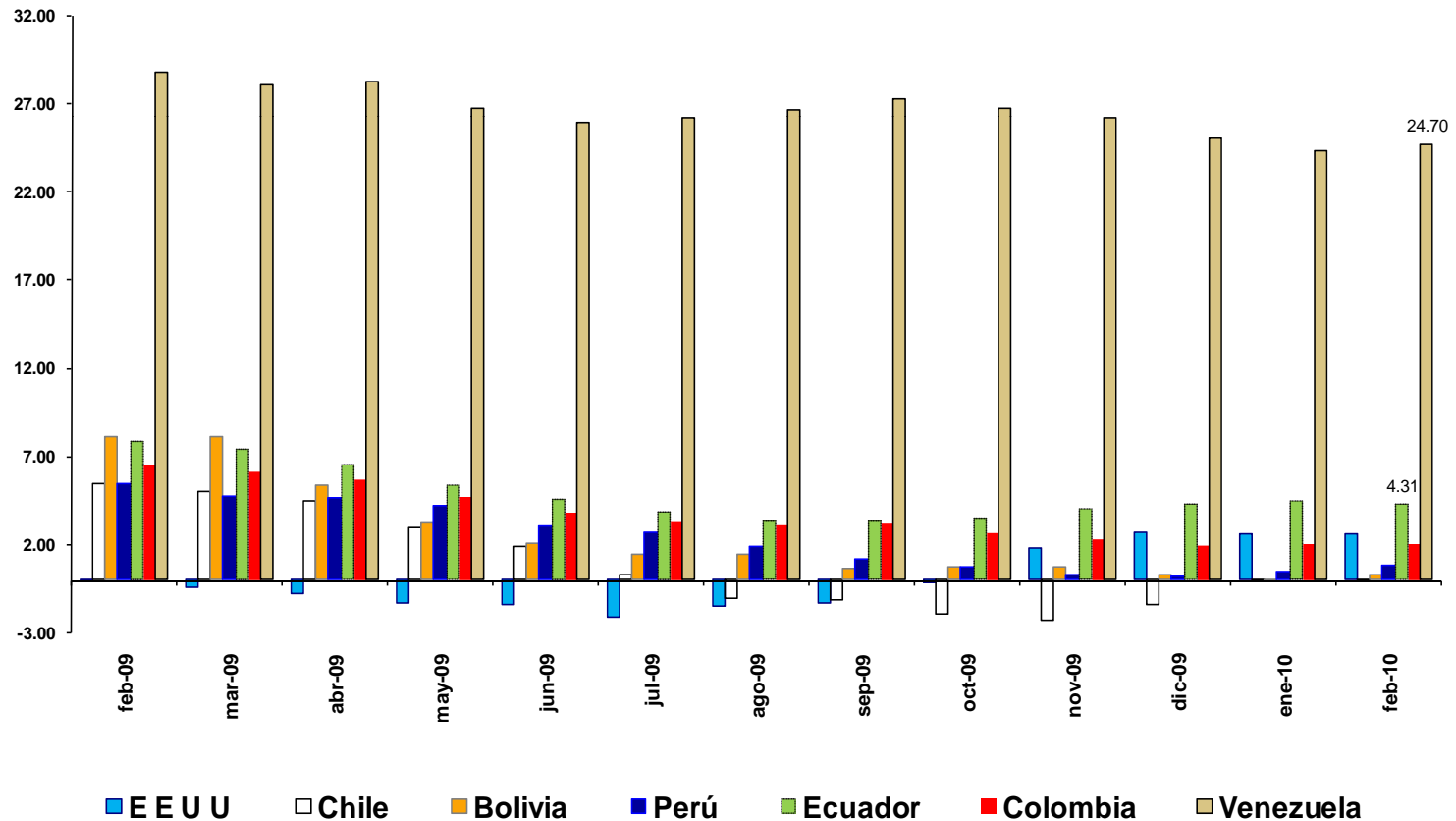
**Inflación Anual en América Latina y Estados Unidos
febrero 2010**





Inflación anual de varios países

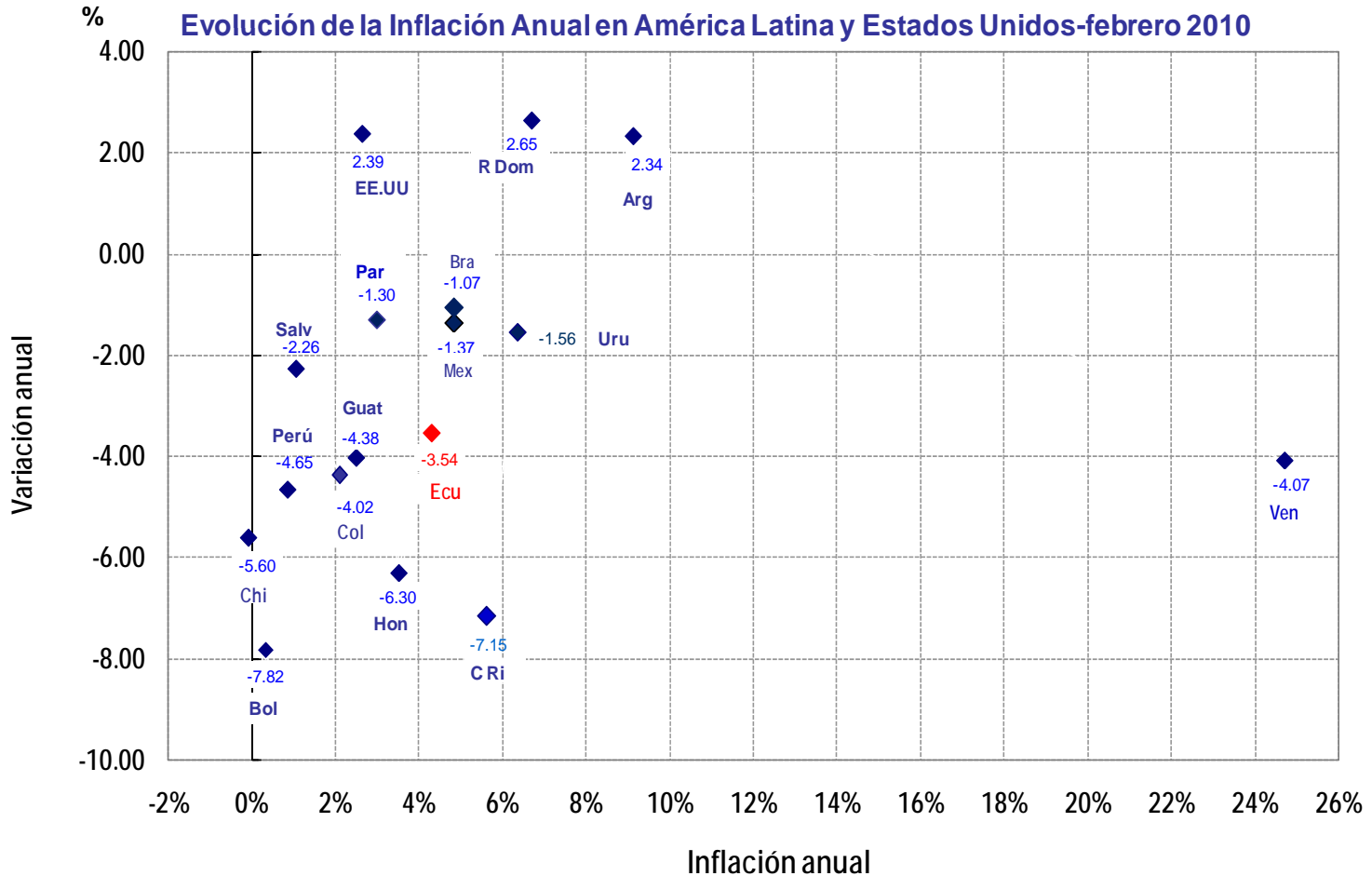
Durante el período observado y en particular en febrero 2010, Venezuela (24.70%) es el país de mayor incremento anual de precios.





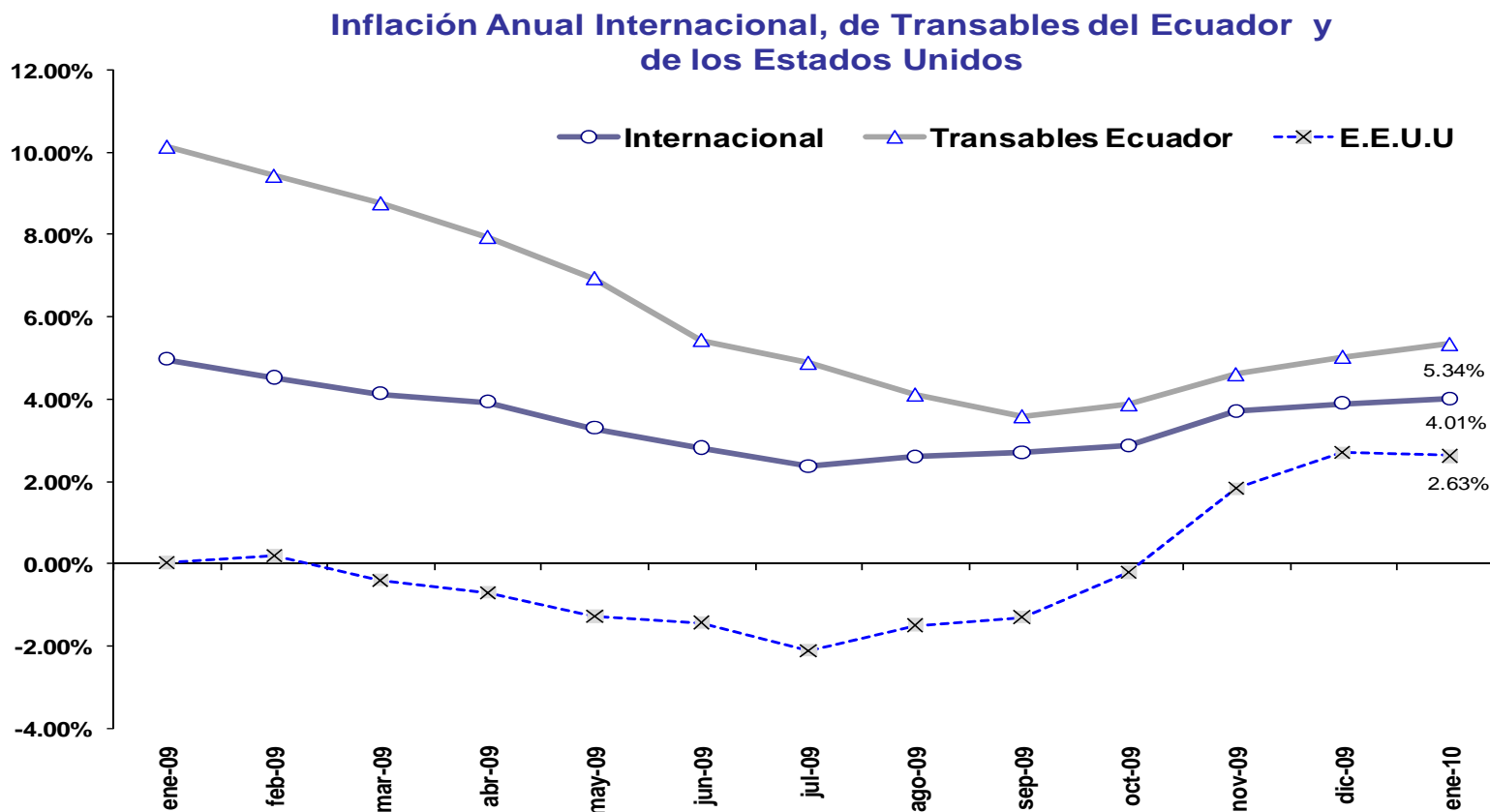
Inflación anual y variación de la inflación

En el Ecuador, en febrero 2010 se reduce la variación anual de inflación (-3.54%).





En la serie observada, y en febrero 2010 la inflación de los *bienes transables del Ecuador (5.34%)* se mantiene por sobre los niveles de la inflación internacional y de los Estados Unidos. (Esta información se presenta con un mes de retraso, ya que no se cuenta con toda la información de la muestra de países seleccionada).





Inflación de febrero 2010

Notas relevantes

- En febrero 2010, la inflación mensual se desaceleró al *0.34%* en relación al comportamiento de precios del mes inmediatamente anterior *0.83%*; en el mismo mes hace un año, la inflación fue *0.47%*.
- En el mes de estudio y como se registró en enero 2010, los *incrementos mensuales* de precios se observaron en las 8 ciudades analizadas; los mayores niveles por sobre el promedio nacional se registraron en Guayaquil, Loja y Machala (*0.55%*; *0.43%* y *0.38%* respectivamente).
- En el nivel inflacionario mensual incidieron las *inundaciones* en la *región Costa* y el *feriado de Carnaval* en Guayaquil, Machala, Cuenca y Esmeraldas. Por el primer hecho, se destruyeron los caminos vecinales encareciendo el transporte; por el segundo, el trabajo normal de los productores se afectó por los días de feriado, lo que encareció la intermediación.
- A nivel mensual, los *nuevos aranceles para importación* de ciertos productos encarecieron la *materia prima del vestido y el calzado*, así también de los *productos de laboratorio* en todas las ciudades analizadas.
- Finalmente, la *sequía de la región Sierra*, encareció los precios de productos agrícolas en Cuenca y Esmeraldas.