



BANCO CENTRAL DEL ECUADOR

# Informe mensual de inflación

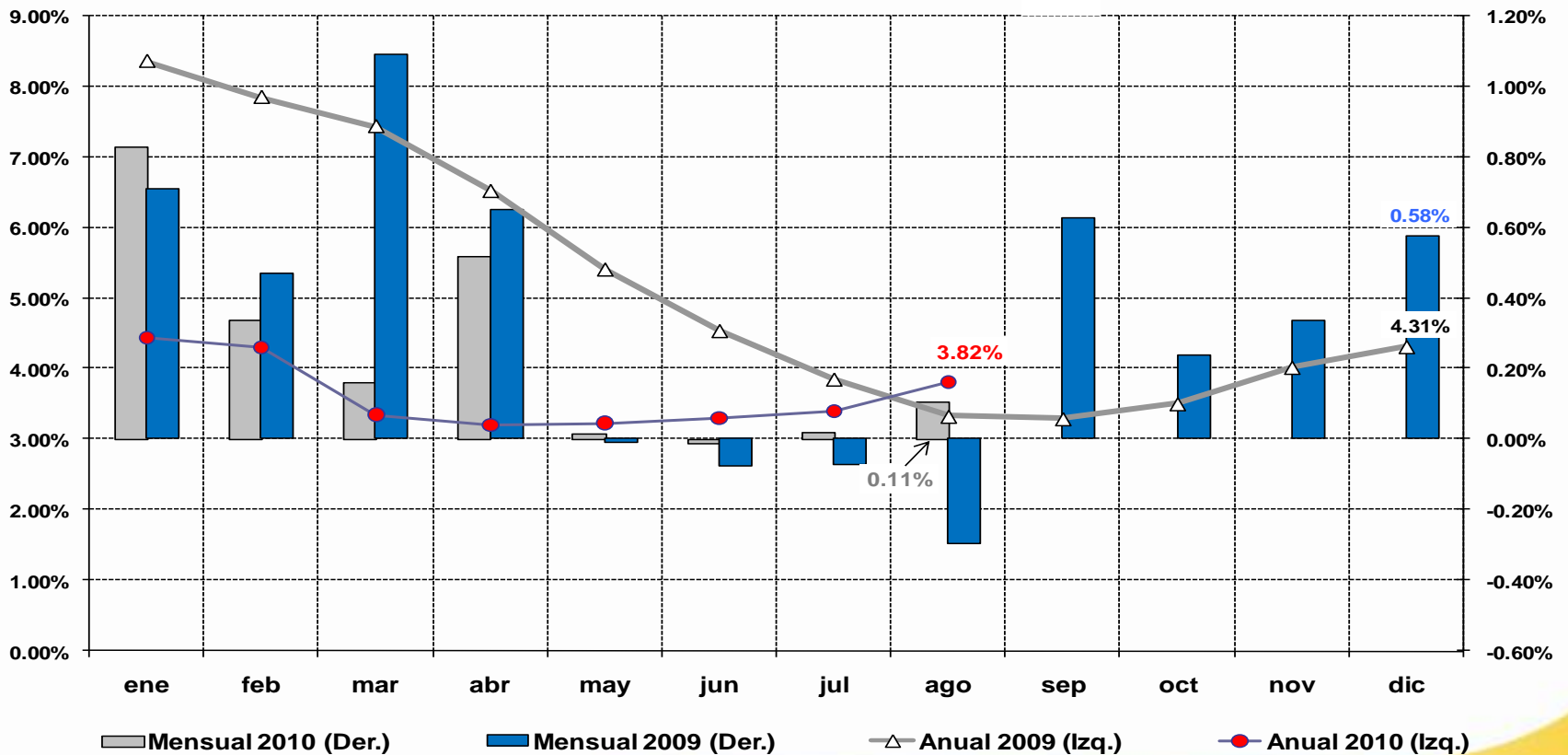
agosto 2010



GOBIERNO NACIONAL DE  
LA REPUBLICA DEL ECUADOR



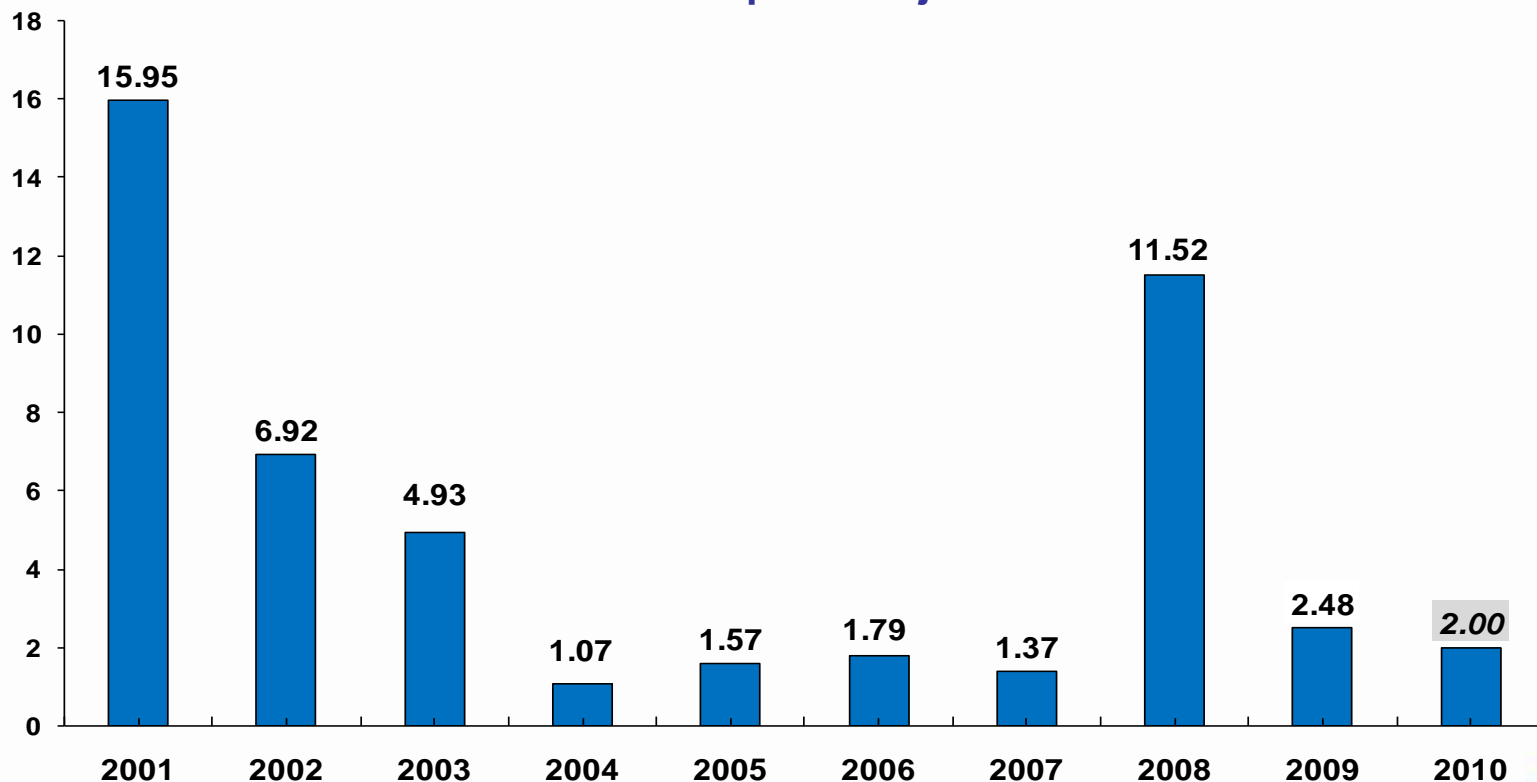
La inflación mensual de *agosto 2010* fue de *0.11%*, registrando un repunte respecto de los porcentajes de los tres meses inmediatamente anteriores. *A nivel anual*, la inflación también se incrementó con respecto a los últimos meses, alcanzando el *3.82%*.





La **inflación acumulada** de enero a agosto 2010 se ubicó en el **2.00%**, resultado inferior al porcentaje alcanzado en el 2009 (2.48%).

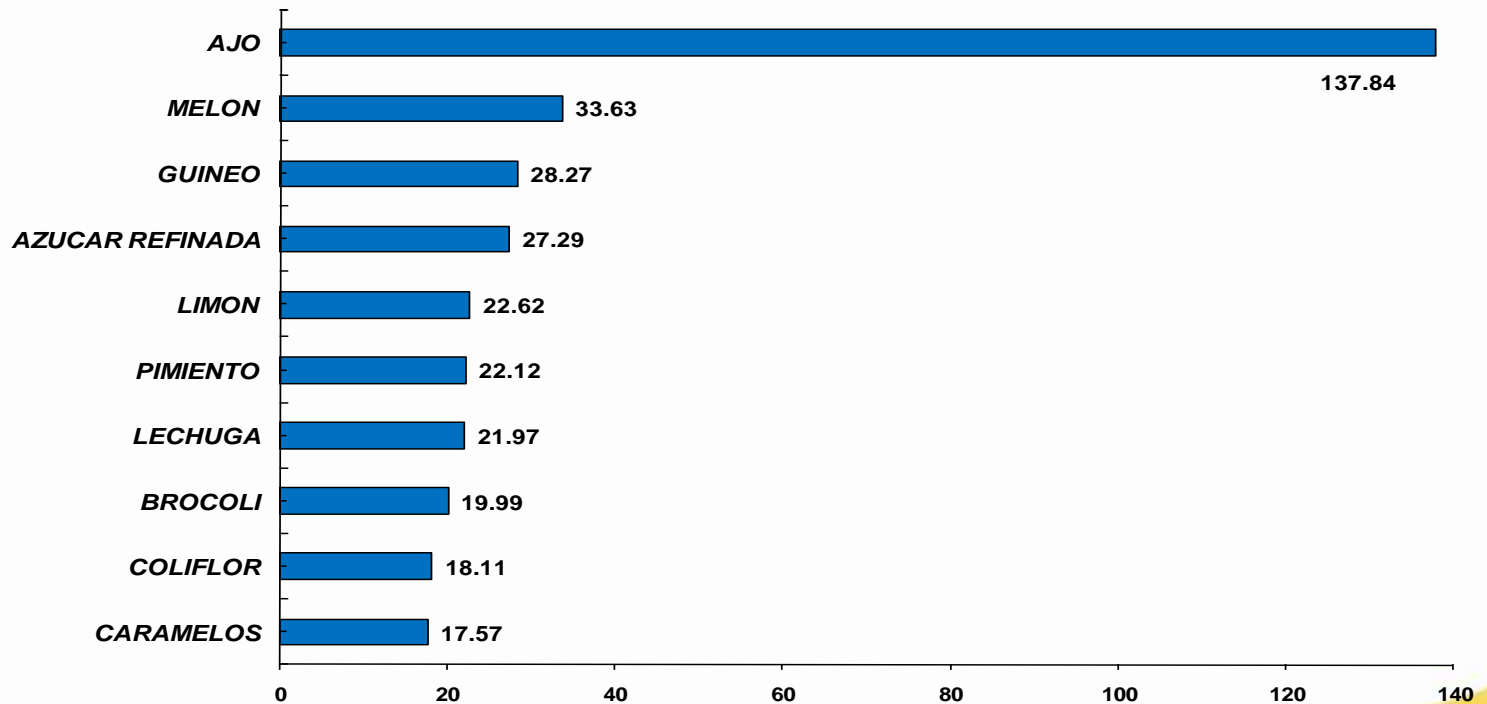
**Inflación acumulada del período enero-agosto de cada año  
- en porcentaje -**





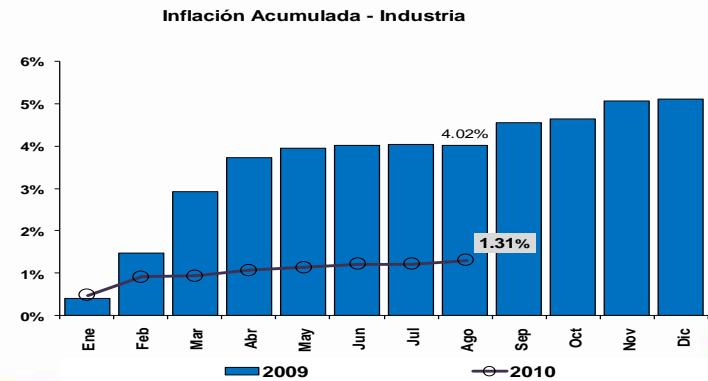
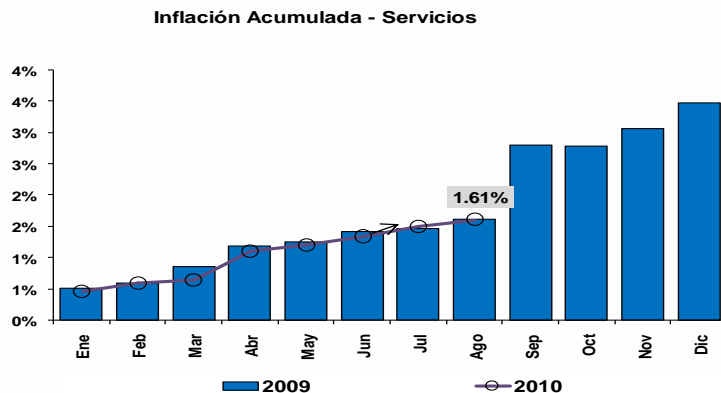
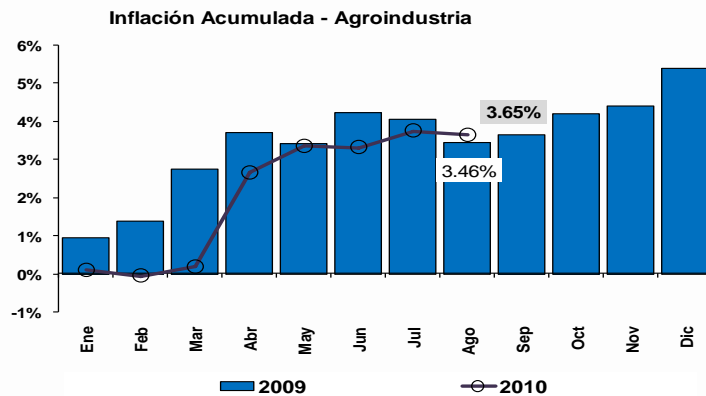
En el *acumulado* de la *inflación enero-agosto 2010*, los **10 artículos de mayor crecimiento de precios** fueron **alimenticios**, se destaca la inflación del ajo (por sobre el 137%); aparecen también el azúcar y los caramelos como consecuencia de la especulación y problemas de comercialización.

**10 Productos de mayor inflación acumulada  
enero-agosto 2010  
- en porcentaje -**





La inflación **acumulada** enero-agosto 2010 de los sectores *Agroindustria*; y, *Agropecuario y Pesca*, registran las mayores tasas de crecimiento, con porcentajes similares a los registrados en el mismo período del año 2009. Por su lado, los *Servicios* se ubicaron en 1.61%, en tanto que la *Industria* fue de 1.31%.





# Inflación mensual

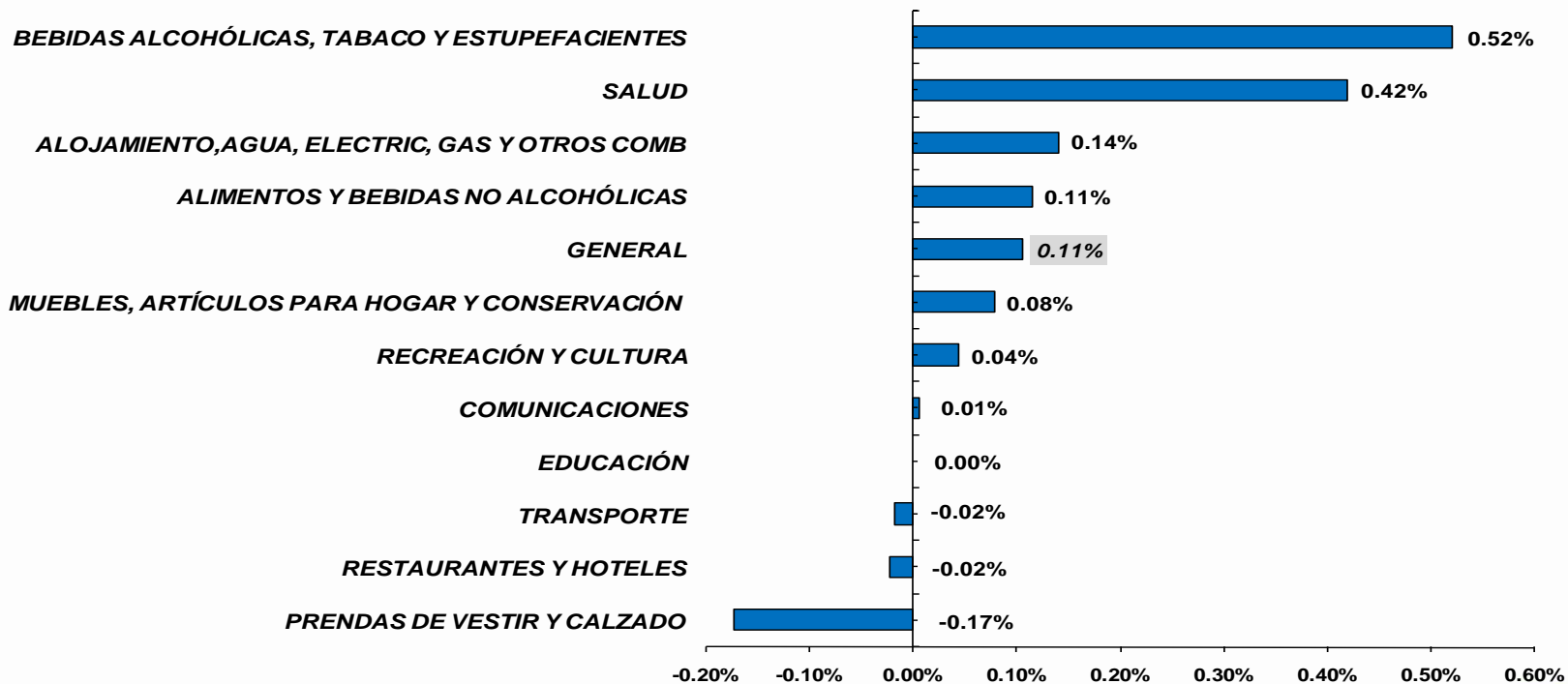
agosto 2010





Las *Bebidas Alcohólicas, tabaco y estupefacientes*; y, la *Salud*, registraron la mayor inflación mensual en **agosto 2010** (**0.52%** y **0.42%** respectivamente), variaciones marcadamente superiores al nivel general mensual (0.11%) y al resto de divisiones, 3 de las cuales registran deflación.

### Inflación mensual por divisiones de consumo agosto 2010





# Inflación anual

agosto 2010

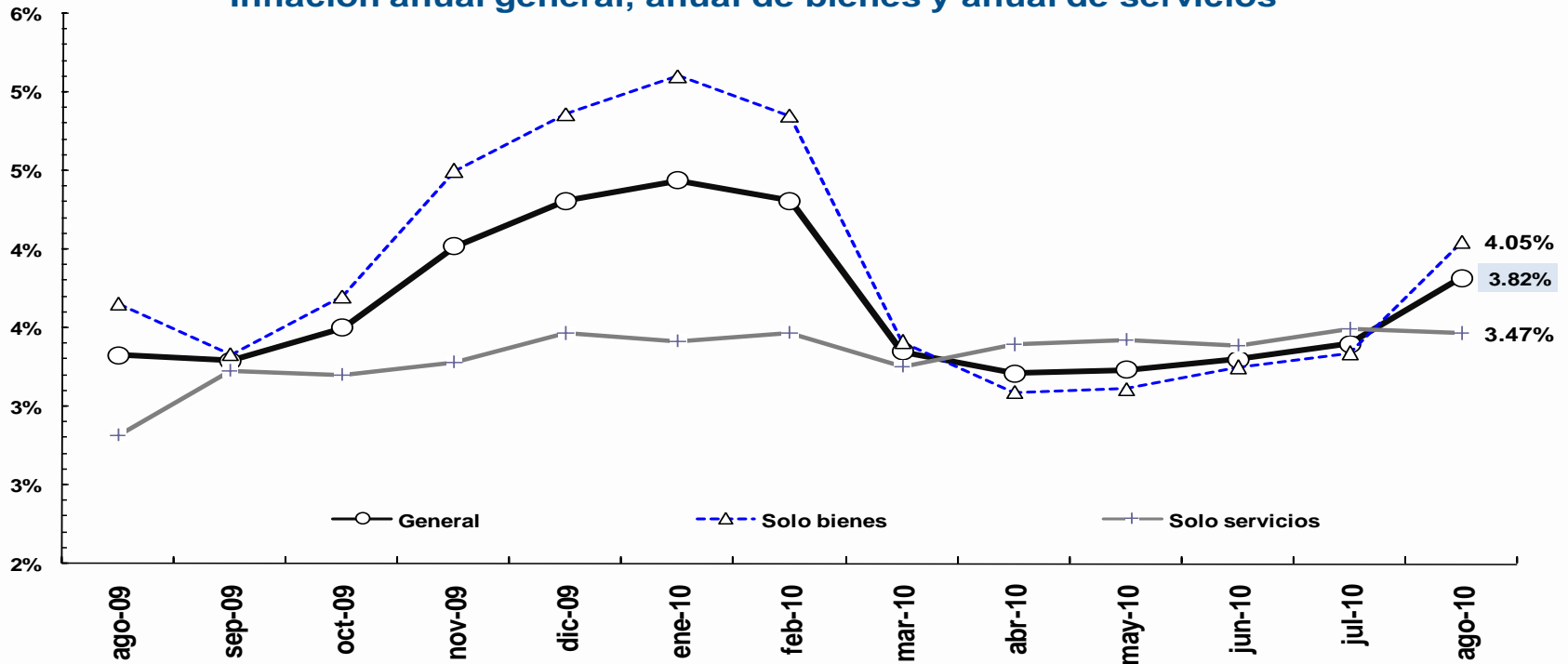






La inflación anual de agosto 2010 exclusivamente de los *Bienes* (**4.05%**), se ubica por sobre el de la inflación general (3.82%) y la inflación exclusiva de los *Servicios* (**3.47%**).

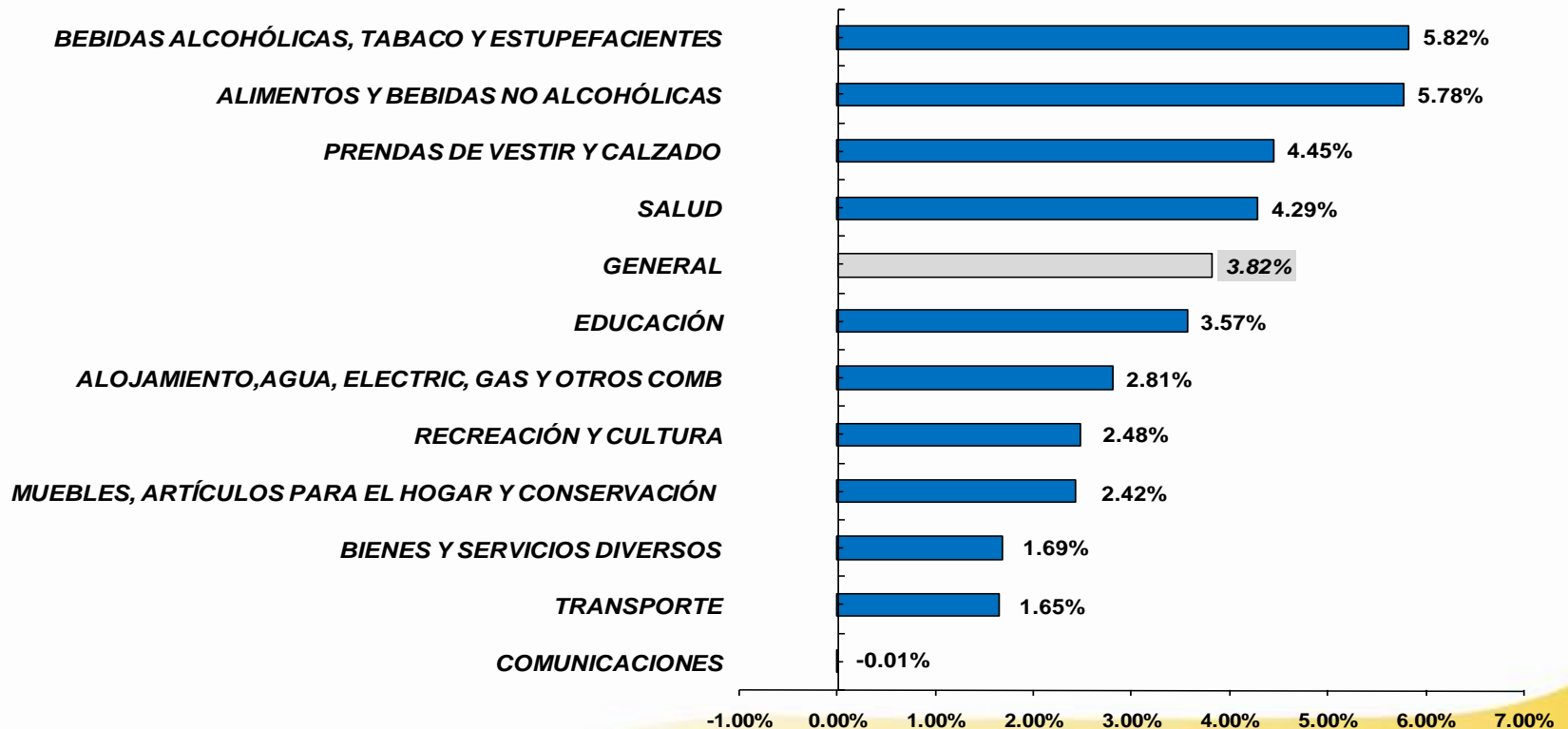
Inflación anual general, anual de bienes y anual de servicios





Las divisiones de *Bebidas Alcohólicas, tabaco y estupefacientes*; y, *Alimentos y Bebidas Alcohólicas*, son las de mayor inflación anual en **agosto 2010** (5.82% y 5.78% respectivamente). Las *Comunicaciones* registran deflación.

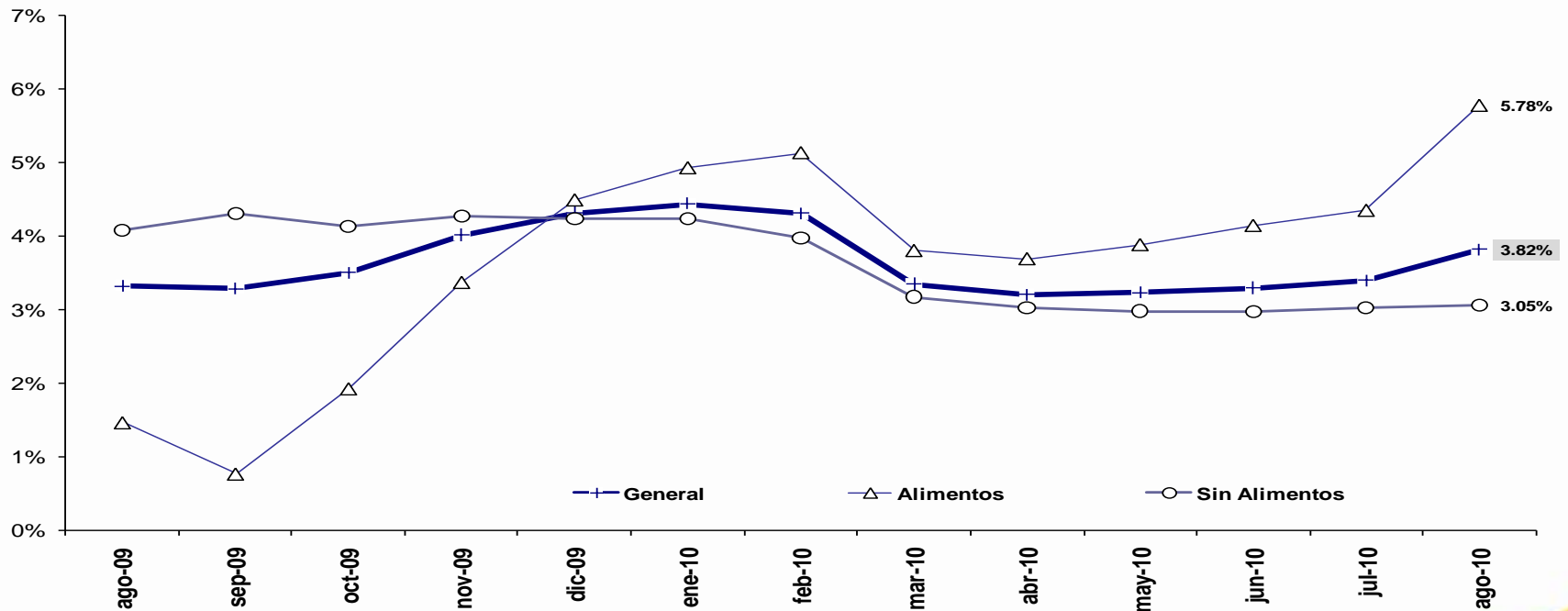
### Inflación anual por divisiones de consumo agosto 2010





En agosto 2010, la inflación anual *exclusiva de los Alimentos* registra un importante incremento de más de un punto porcentual (pasa de 4.35% a 5.78%), ampliando la brecha con relación a la inflación que excluye a los alimentos que se mantiene sin mayores fluctuaciones y que en agosto registró el 3.05%.

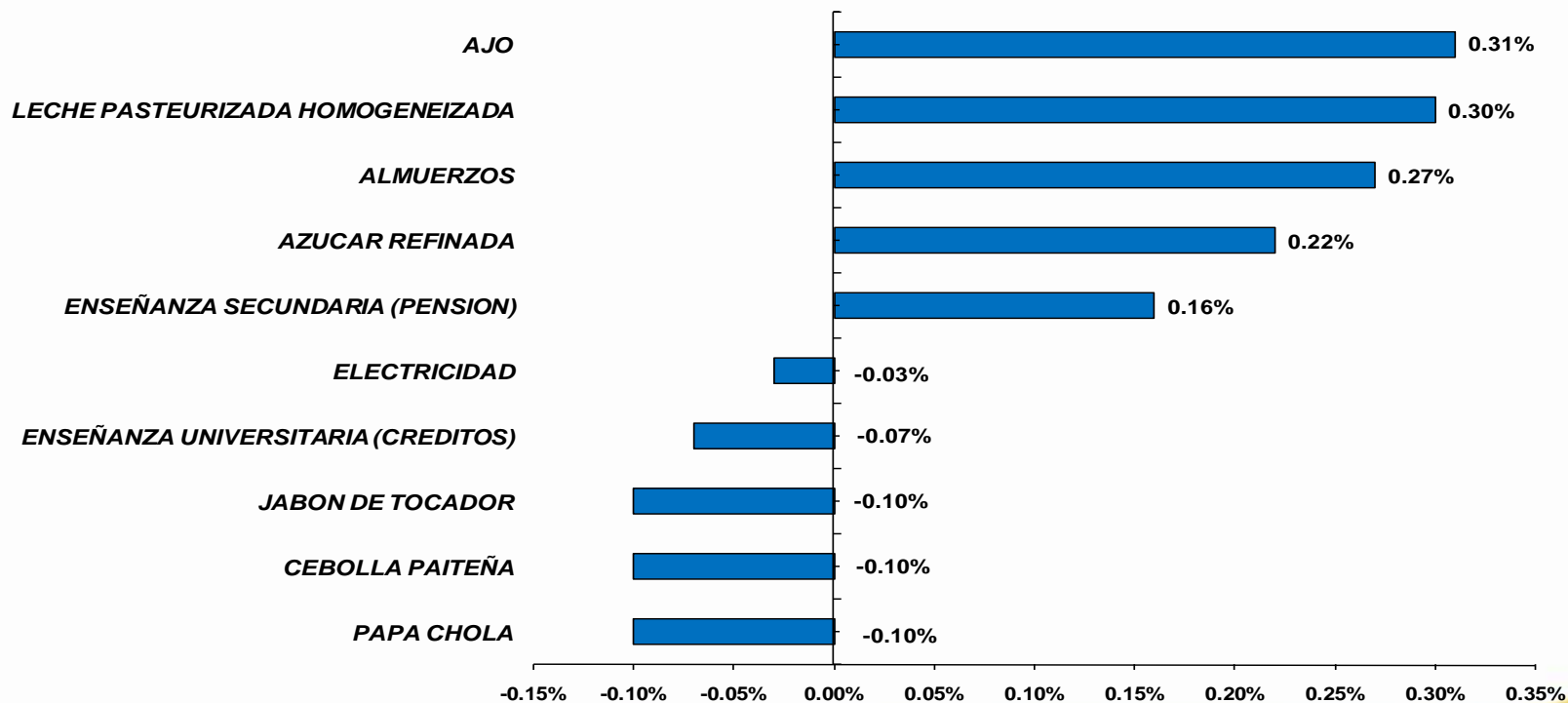
**Inflación anual general, anual de los alimentos y anual sin alimentos**





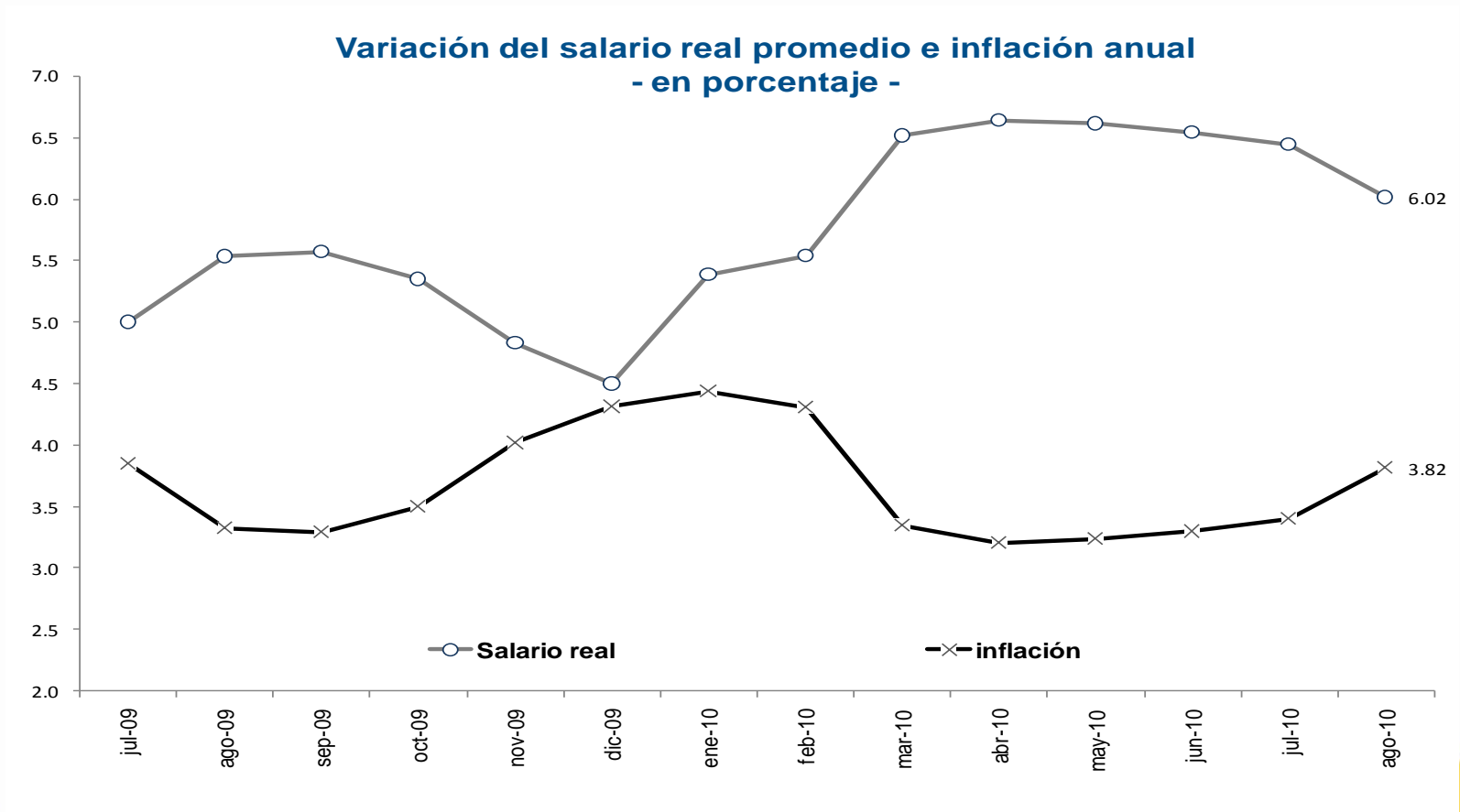
Los *productos alimenticios* y la *pensión de enseñanza secundaria* son parte de los 5 ítems de mayor **contribución** a la **inflación anual general**. En el caso de la enseñanza, el fenómeno obedece al inicio de clases en la Región Sierra del país.

**5 productos de mayor y 5 de menor contribución a la inflación anual agosto 2010**





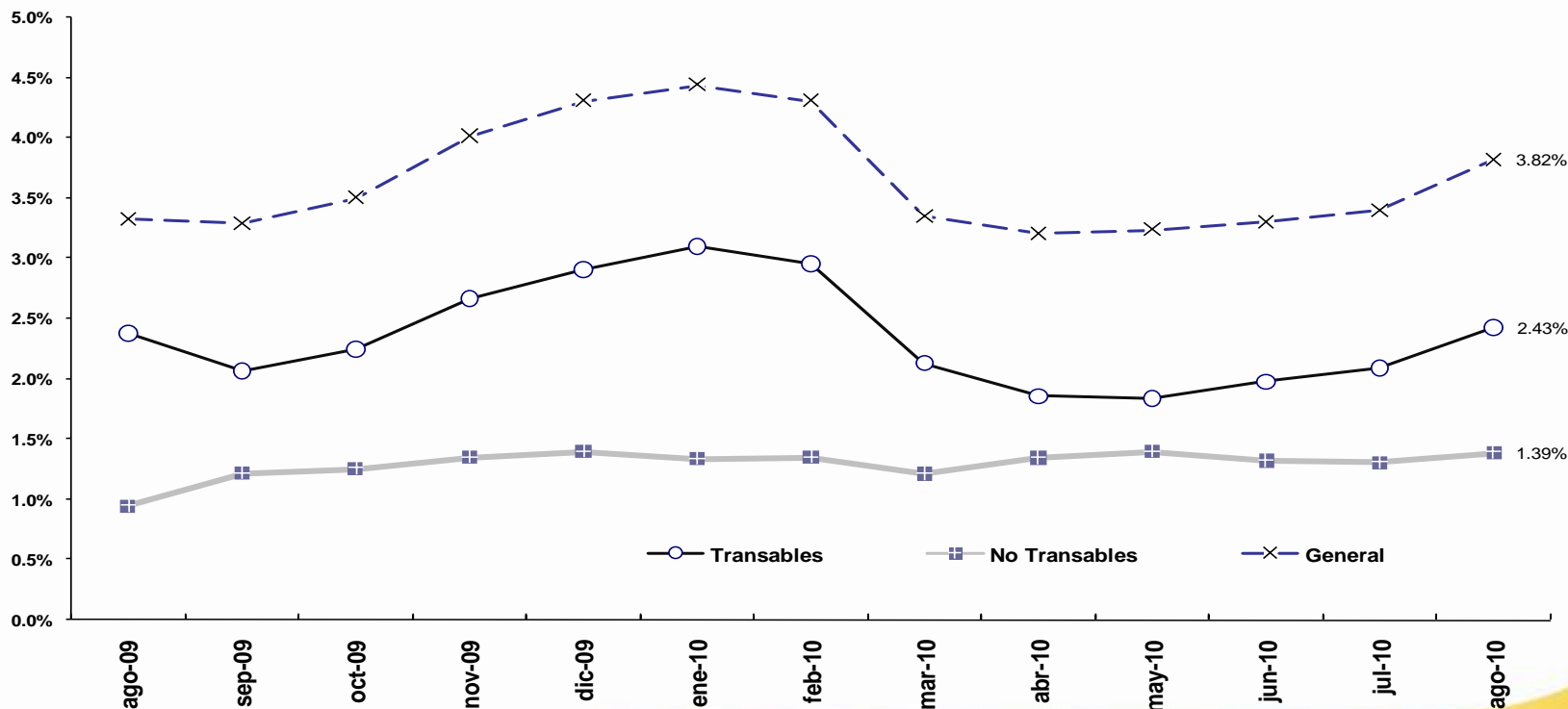
Como resultado del repunte de la inflación anual (3.82%), el salario real del mes de agosto sufre un detrimento, reflejado en la reducción de la brecha que separa a las dos series analizadas.





En agosto 2010, la contribución a la inflación anual de los *bienes transables* (2.43%), continúa en aumento (su aporte en la estructura del total pasó de 61% en julio a 64% en agosto).

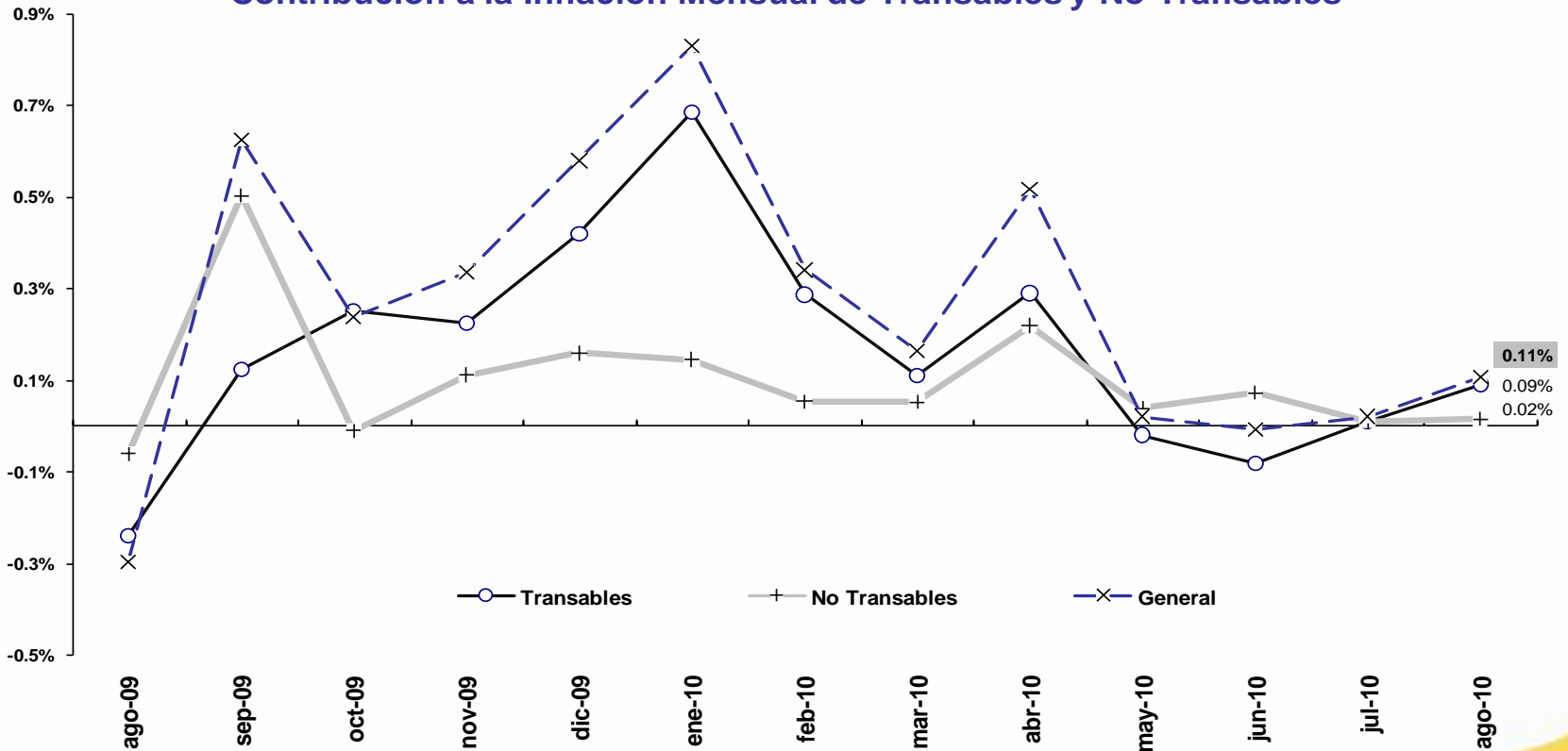
Contribución a la Inflación Anual de Transables y No Transables





Mientras la *contribución a la inflación mensual de los bienes transables* (0.09%) se incrementa en los dos últimos meses (su aporte en la estructura del total pasa de 50% en julio a 83% en agosto), la de los *bienes no transables* se reduce.

Contribución a la Inflación Mensual de Transables y No Transables





# Precios relativos

## agosto 2010

El Índice de Precios Relativos (IPR) del grupo de productos J se calcula de la siguiente manera:

$$IPR_J = \frac{P_J}{P_{J^-}} = \frac{\frac{\sum_{i \in J} w_i IP_i}{\sum_{i \in J} w_i}}{\frac{\sum_{i \in J^-} w_i IP_i}{\sum_{i \in J^-} w_i}}$$

Donde: J son todos los bienes y servicios que forman parte de la canasta del IPC que no están incluidos en J,  $P_J$  es el índice de precios del grupo J y  $w_i$  son las ponderaciones de los índices de precios  $IP_i$  de cada producto i de la canasta del IPC. El IPR del sector J intuitivamente señala cual es el nivel de precios del sector analizado, respecto del nivel de precios del resto de sectores de bienes y servicios que conforman la canasta del IPC. Los Índices de Precios Relativos menores a 100, indican que los precios relativos han disminuido con relación a los precios registrados en el mes de enero 2009, que es el período utilizado mes de referencia. Los índices de precios relativos mayores a 100 muestran que los precios han aumentado con respecto al período base indicado anteriormente.



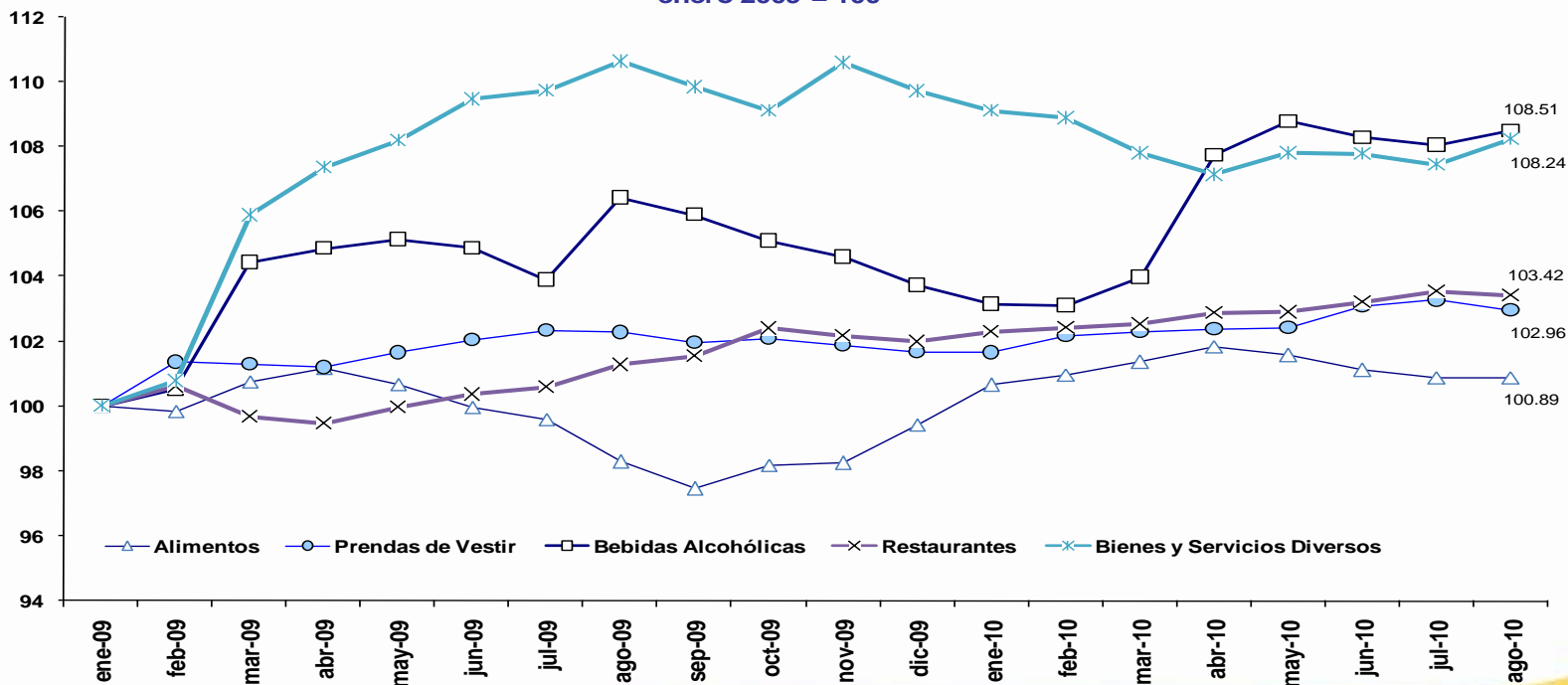




# Divisiones de consumo con ganancia relativa

En función a los precios base enero 2009=100, las divisiones de *Bebidas alcohólicas* y *Bienes; y, Servicios diversos*, confluyen a niveles similares como los máximos de *ganancia relativa* de precios a agosto 2010 (108.51 y 108.24 respectivamente).

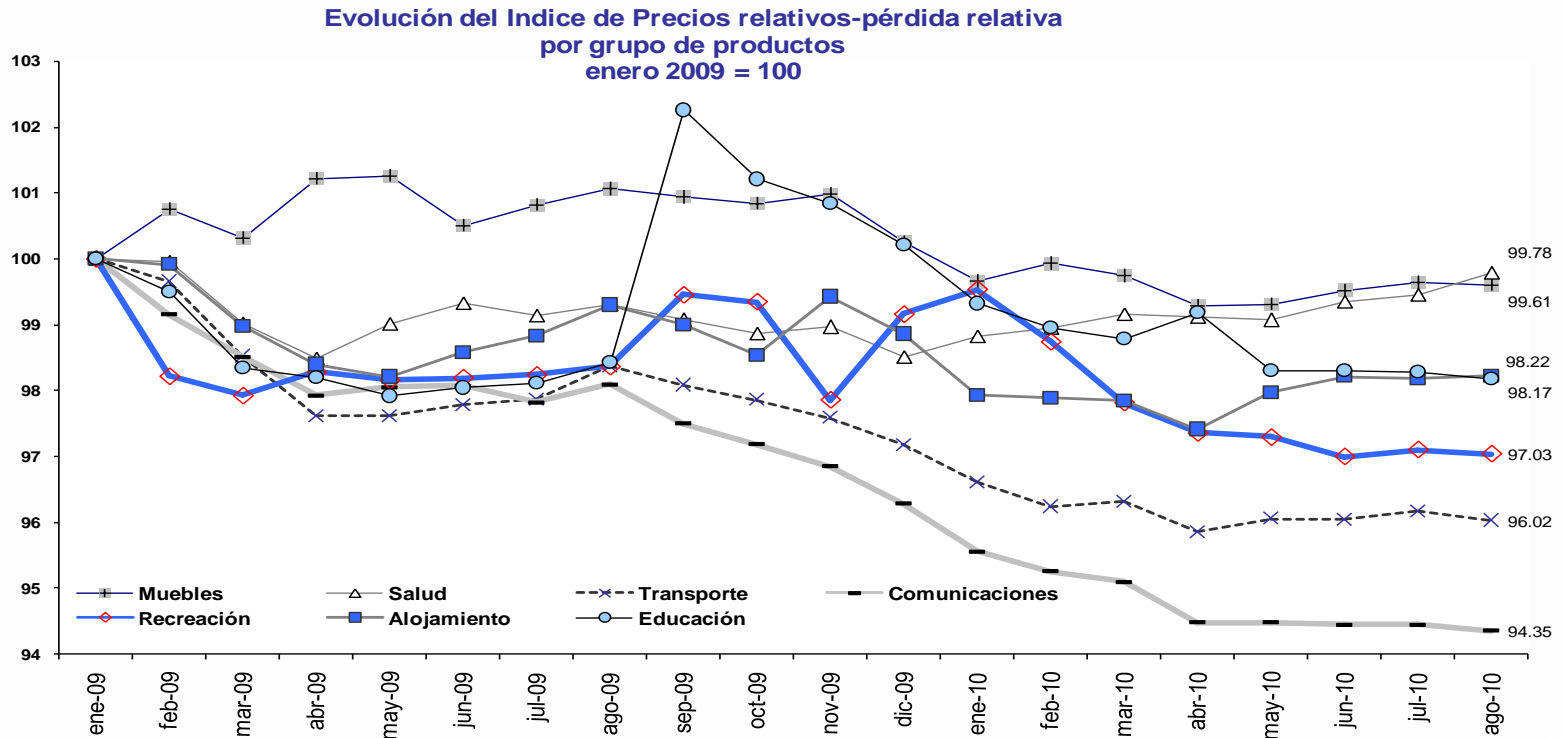
Evolución del Índice de Precios relativos-ganancia relativa por grupo de productos enero 2009 = 100





# Divisiones de consumo con pérdida relativa

Con referencia a los precios de enero 2009=100, las divisiones de consumo de mayor *pérdida relativa de precios* en agosto 2010 fueron las *Comunicaciones*, y el *Transporte*.





BANCO CENTRAL DEL ECUADOR

# Índices de precios al consumidor por regiones y ciudades

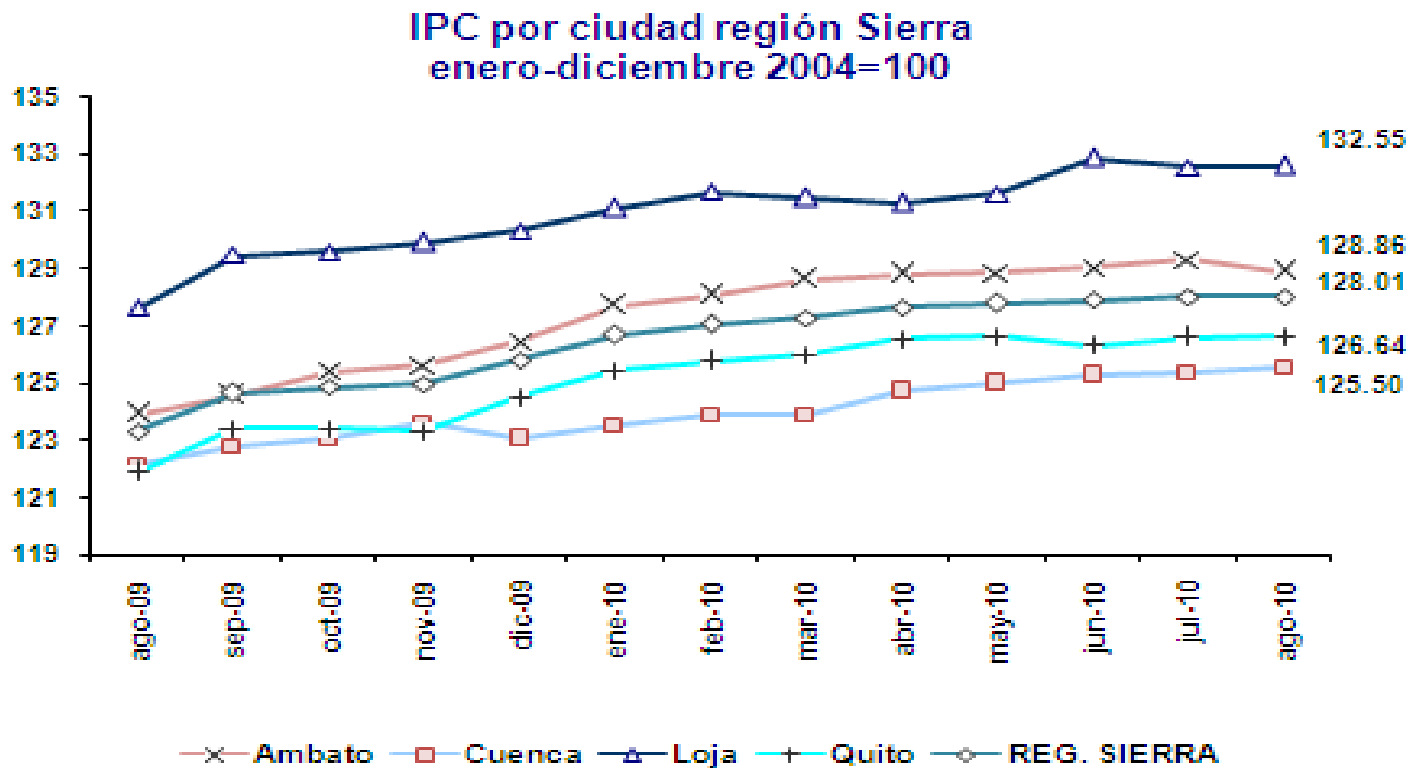
agosto 2010



GOBIERNO NACIONAL DE  
LA REPUBLICA DEL ECUADOR

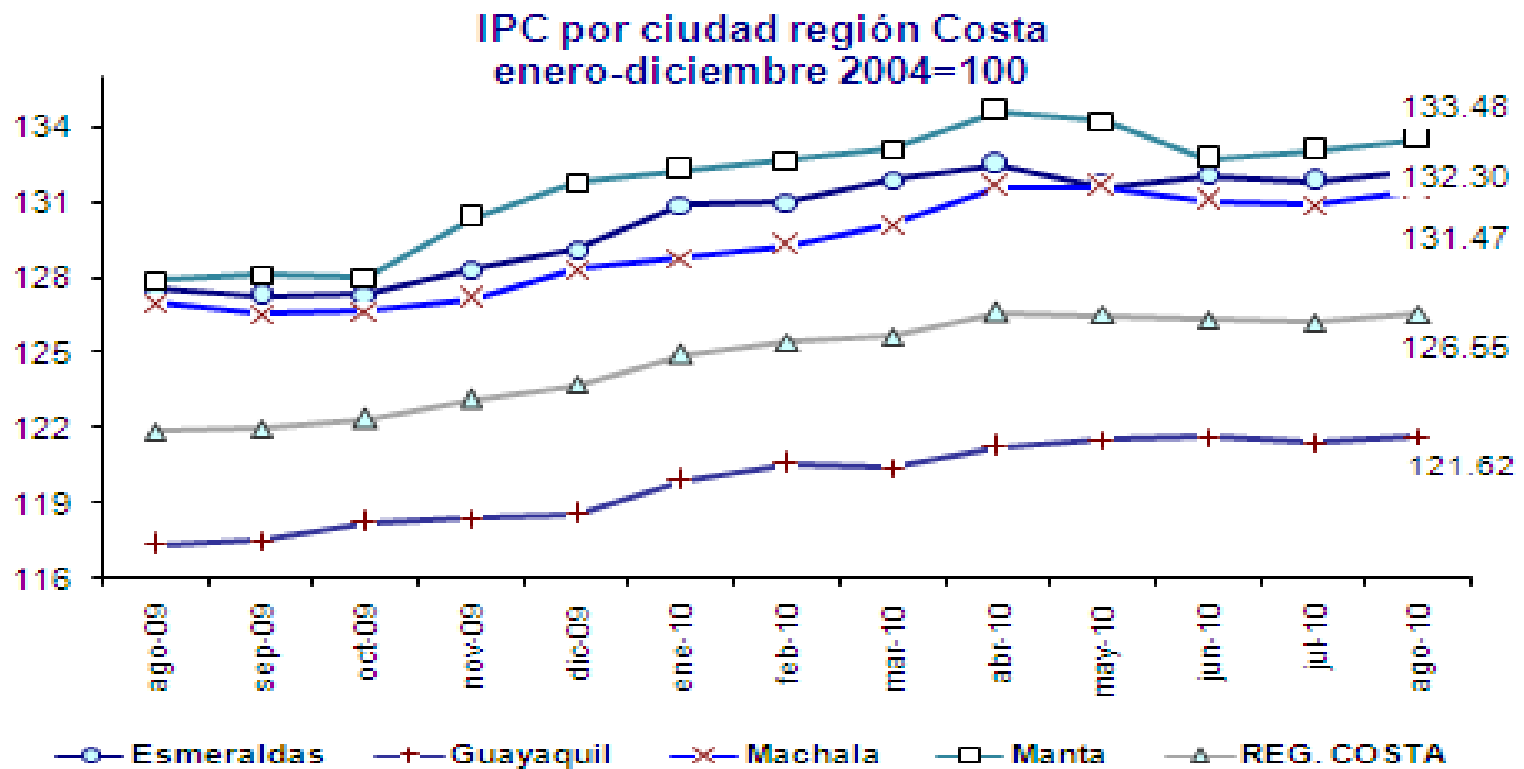


En la región Sierra, la ciudad de *Loja* se ha mantenido con el mayor IPC al mes de agosto 2010 (132.55). En esta ciudad, los rubros de mayor índice son los de *Bebidas Alcohólicas, tabaco y estupefacientes* (164.71) y *Educación* (155.60).



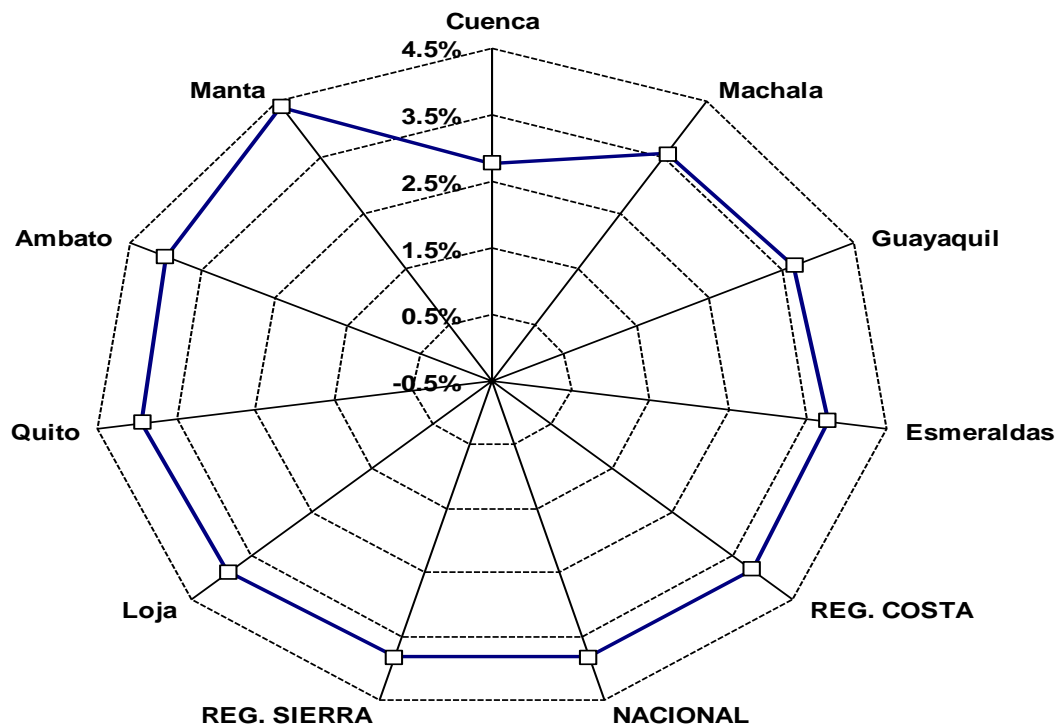


En agosto 2010, la ciudad de *Manta* (133.48) registra el mayor IPC de la región Costa y Nacional, seguida por *Esmeraldas* (132.30). En las dos urbes el mayor IPC provino de las divisiones de consumo de *Bebidas Alcohólicas, tabaco y estupefacientes*.



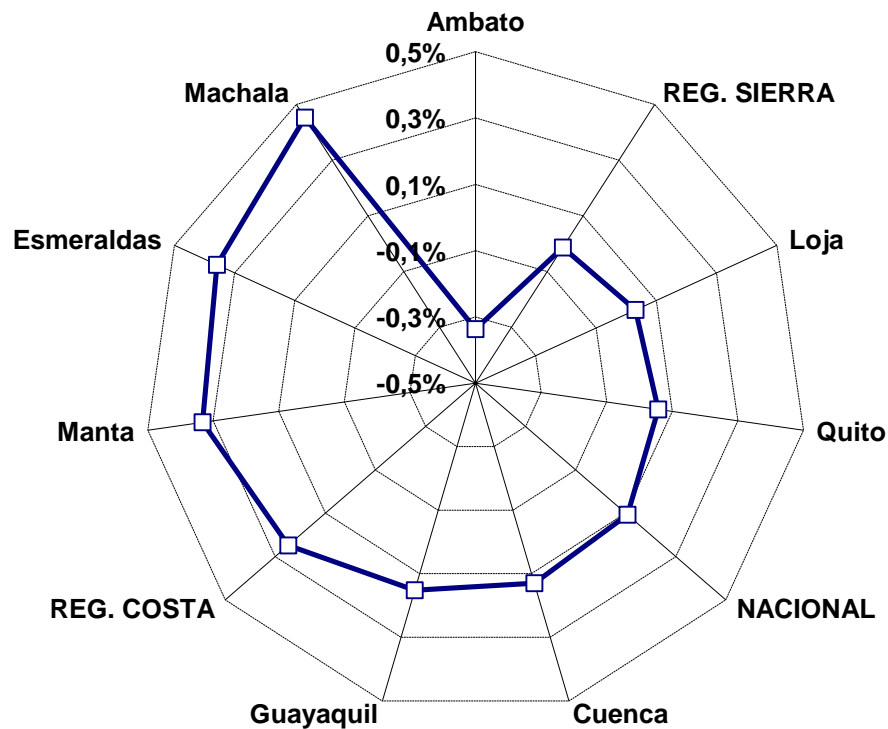


Las ciudades de *Manta* (4.39%), *Ambato* (3.99%) y *Quito* (3.92%), registraron el **mayor incremento anual de precios al consumidor** en agosto 2010. En Manta, la mayor inflación se registra en las divisiones de consumo de *Restaurantes y Hoteles*; y, en las *Bebidas Alcohólicas, tabaco y estupefacientes*.





La mayor variación **mensual** de precios en agosto 2010 se registra en 3 ciudades de la región Costa: *Machala* (0.45%), *Esmeraldas* (0.36%) y *Manta* (0.33%). En la primera de las mencionadas la mayor inflación provino de la división de consumo de *Prendas de Vestir y Calzado*.





BANCO CENTRAL DEL ECUADOR

# Índices de precios al productor

agosto 2010



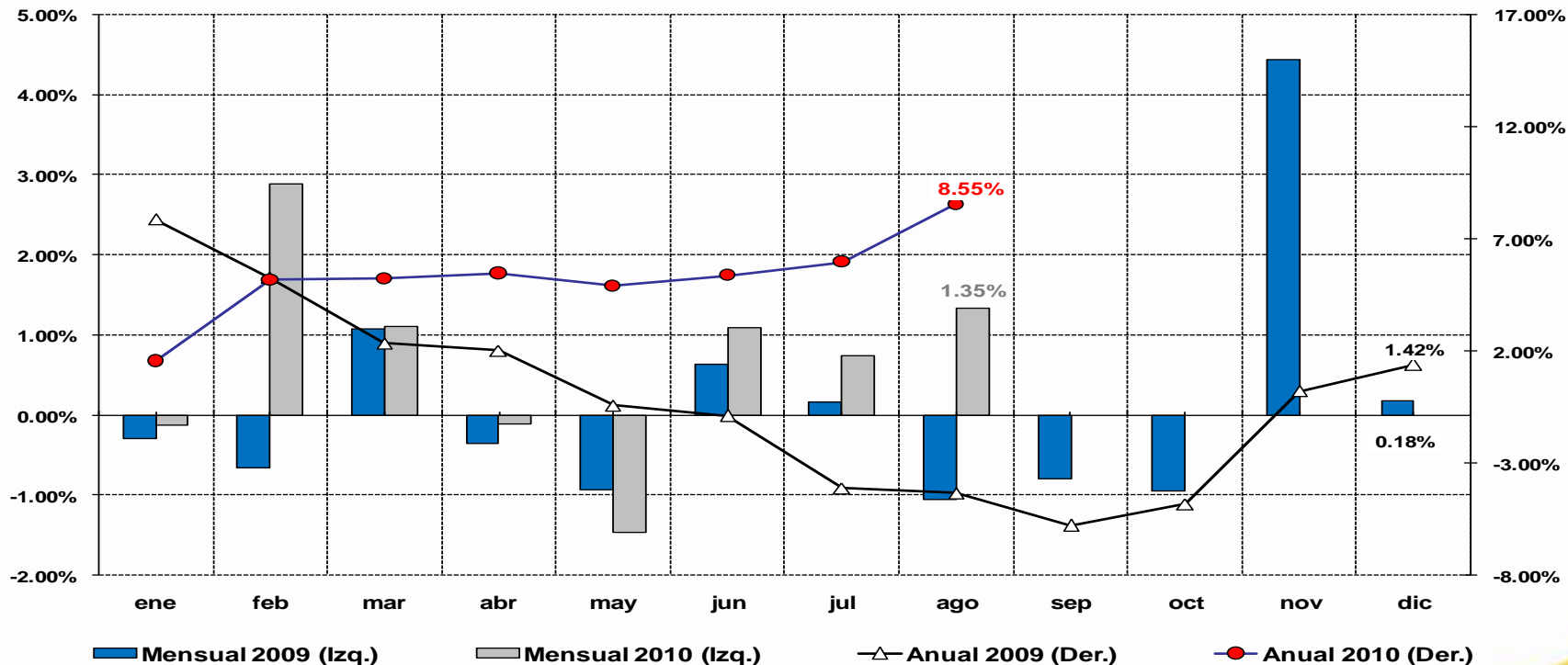
GOBIERNO NACIONAL DE  
LA REPUBLICA DEL ECUADOR





# Índice de precios al productor nacional

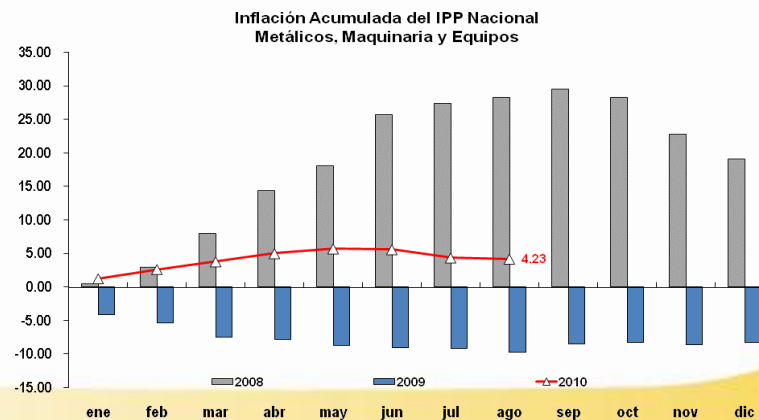
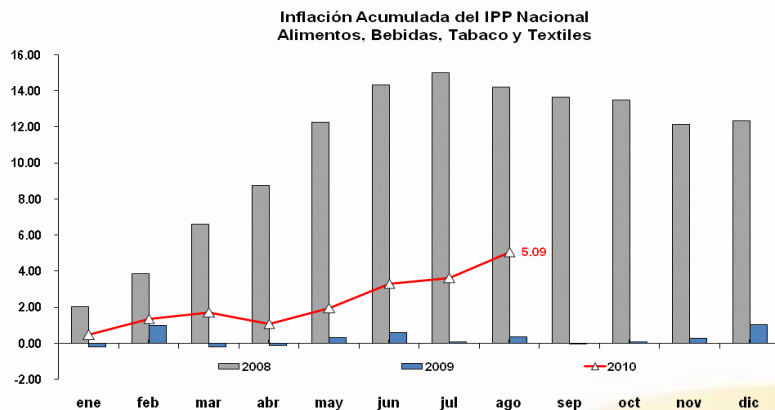
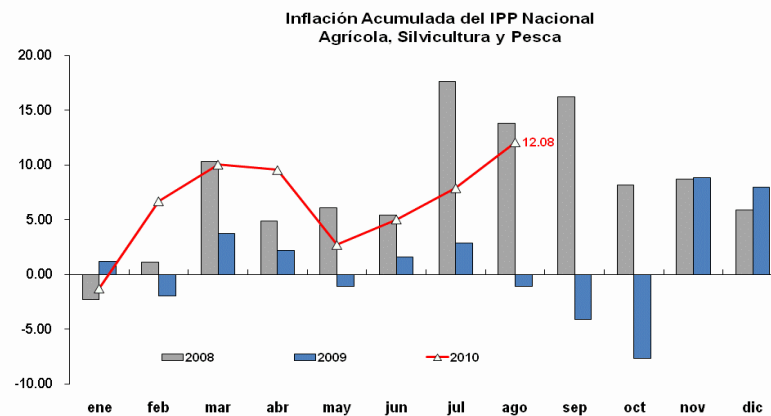
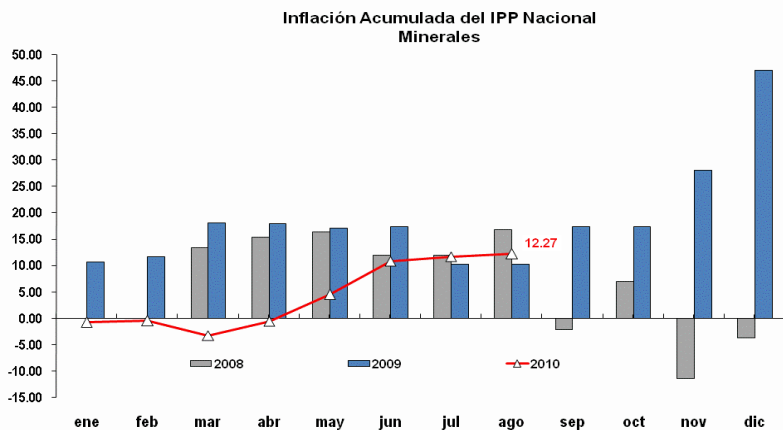
En agosto 2010, la *inflación mensual de precios al productor nacional* se ubicó en 1.35%, nivel que casi duplica al observado en el mes inmediatamente anterior (0.73%). A nivel *anual*, los precios al productor repuntan al alza al situarse en el mes de análisis en 8.55% (5.99% en el mes inmediatamente anterior).





# IPP Nacional acumulado por secciones

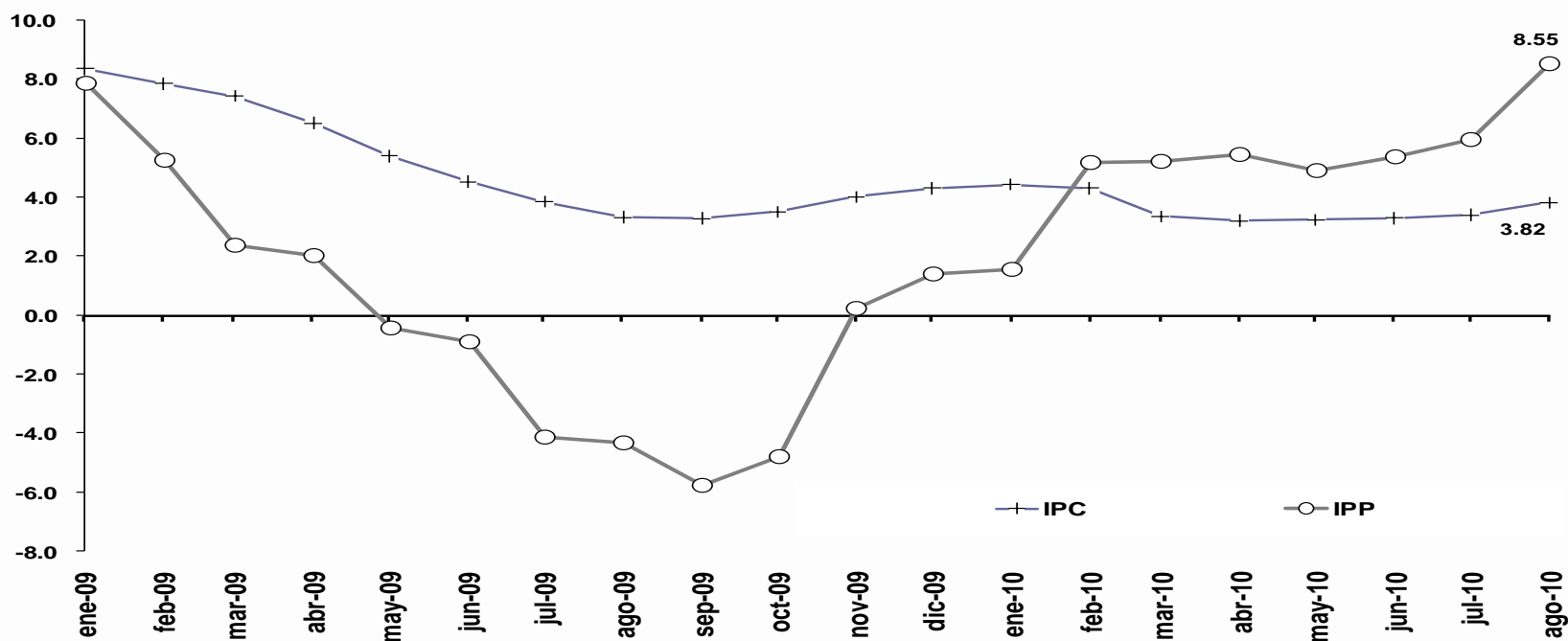
El incremento acumulado enero-agosto 2010 de la inflación al productor de las secciones de *Minerales y Agrícola, Silvicultura y pesca* se constituyen en los de mayor nivel (12.27% y 12.08% respectivamente)





## Variación anual del índice de precios al productor nacional y al consumidor

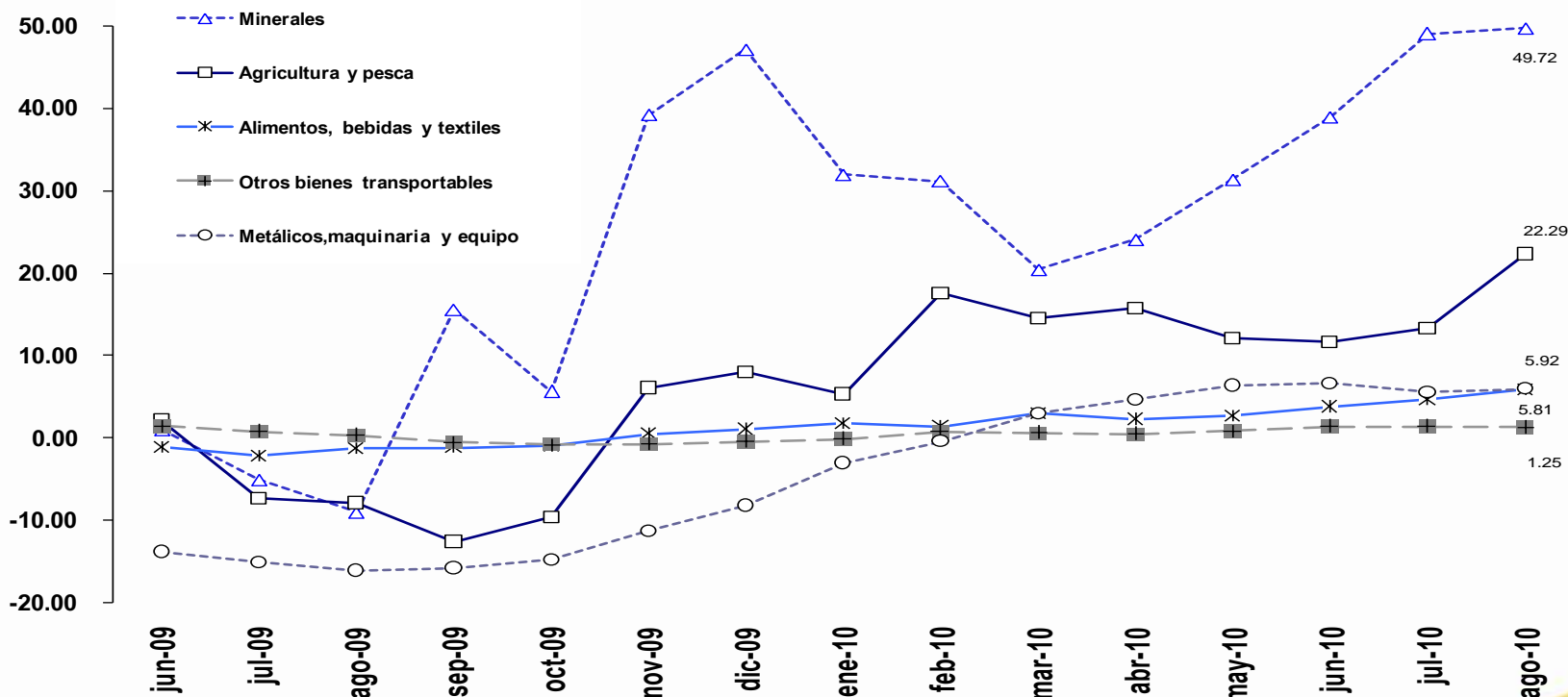
En agosto 2010, la **variación anual del IPP nacional** presentó un marcado incremento al situarse en el **8.66%**, que agranda la brecha respecto de la serie que registra la inflación anual del IPC (3.82%).





# Variación anual del IPP nacional por ramas de actividad

En agosto 2010 los **Minerales** se mantienen como los de mayor nivel inflacionario anual, no obstante la tendencia incremental respecto del mes inmediatamente anterior se reduce (49.01% en julio a 49.72% en agosto). En el mes de análisis, vale señalar el incremento de la sección de **Agricultura y pesca** (22.29%).





# Inflación internacional

## agosto 2010

A partir de enero de 2010, el cálculo de la inflación internacional anual de la **lámina 33 de este documento**, utiliza *nuevos ponderadores* obtenidos en base al peso específico de la importación de cada país en el total de importaciones del Ecuador.

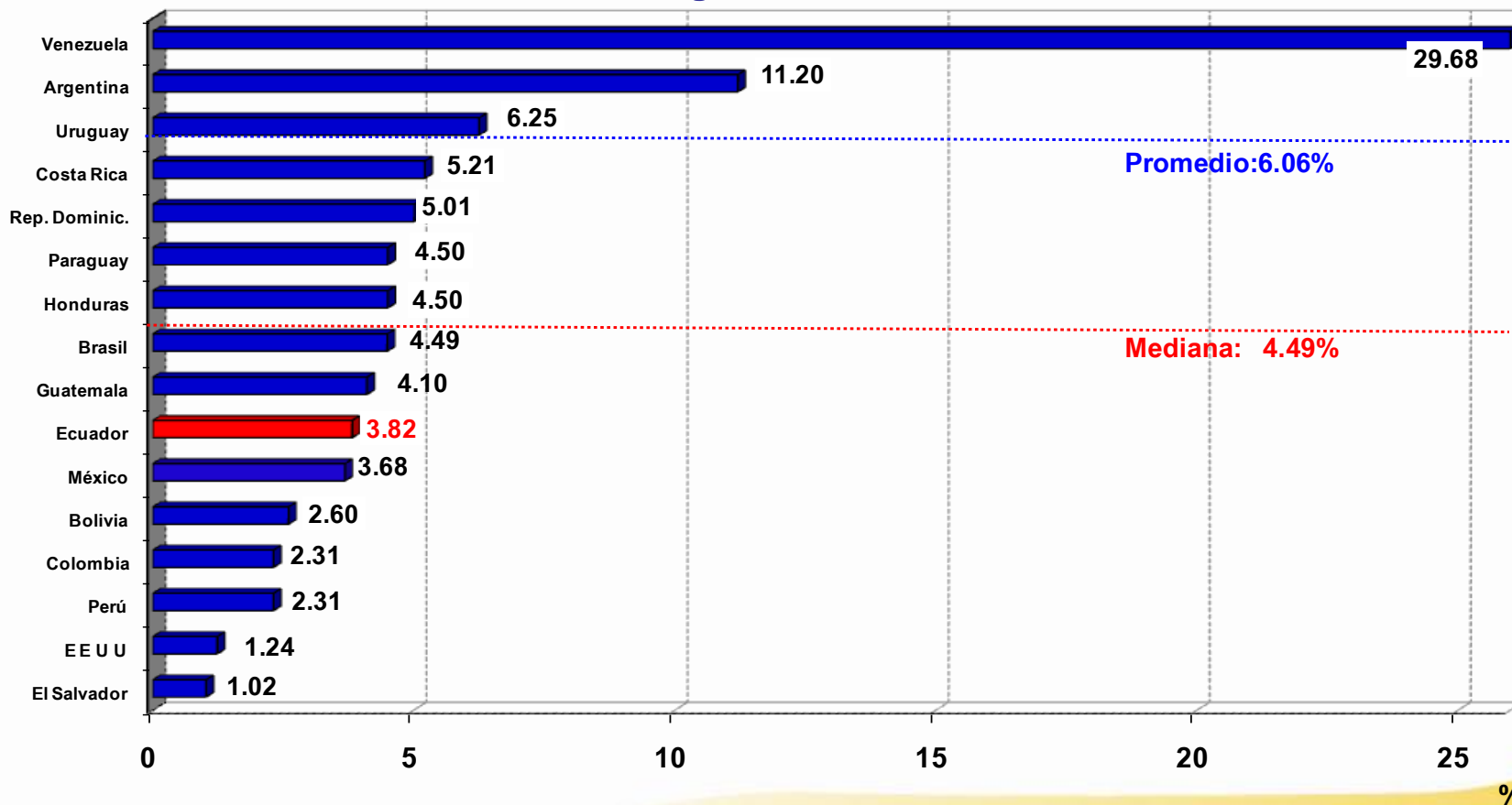
La fórmula utilizada es la suma-producto de los *ponderadores mencionados* multiplicado por su respectiva *inflación anual*; la muestra de 20 países considera: Argentina, Brasil, Chile, México, Colombia, Perú, Venezuela, Estados Unidos, Canadá, Holanda, Reino Unido, Alemania, España, Japón, Taiwán, Italia, Francia, Bélgica, China y Corea del Sur, representa para el año 2009 el 87% del total del comercio de bienes importados por el Ecuador.





De un grupo de 16 países, la **inflación anual del Ecuador** es la séptima más baja e inferior al promedio (6.06%) y mediana (4.49%). Por no estar disponible, la información de Estados Unidos y Argentina corresponde a julio 2010.

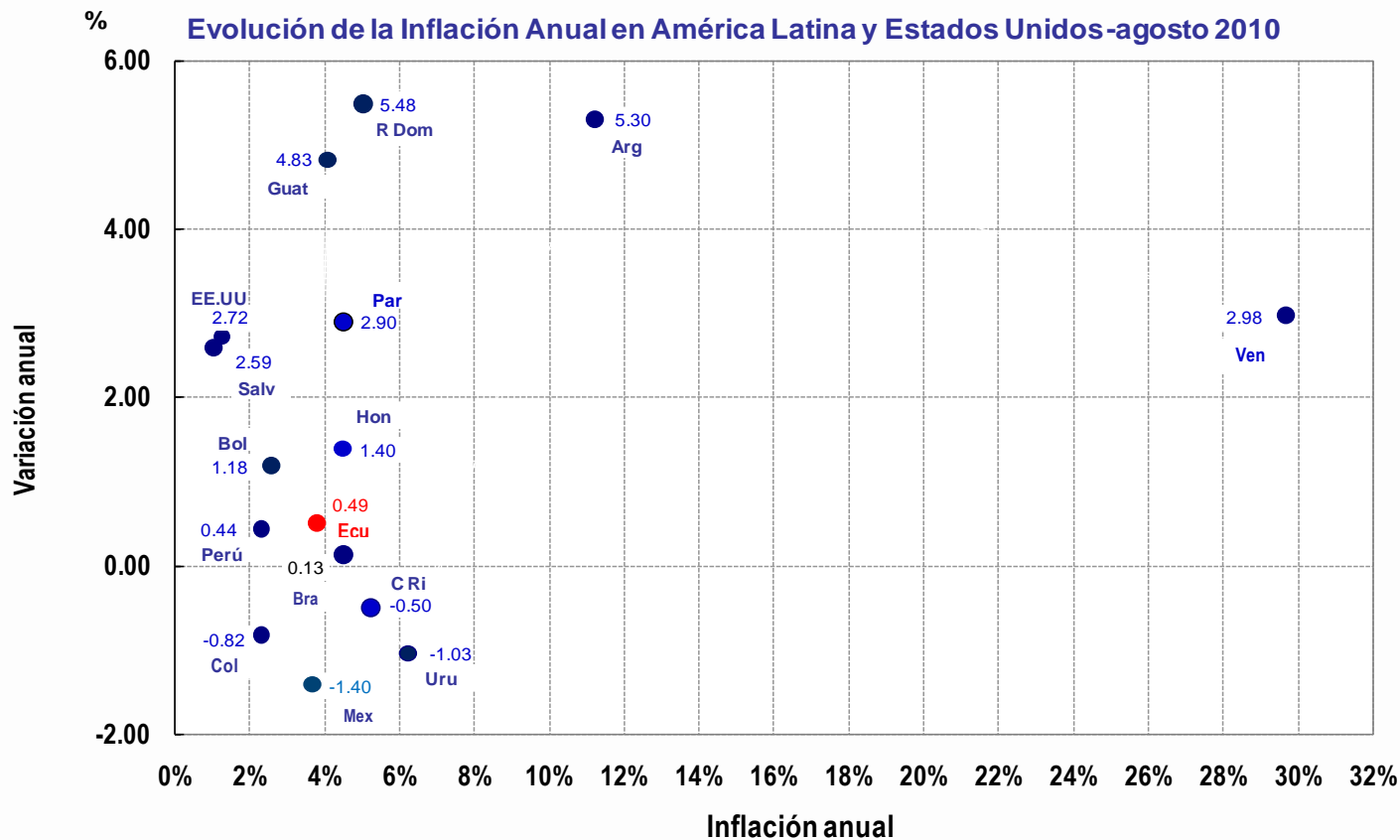
**Inflación Anual en América Latina y Estados Unidos  
agosto 2010**





# Inflación anual y variación de la inflación

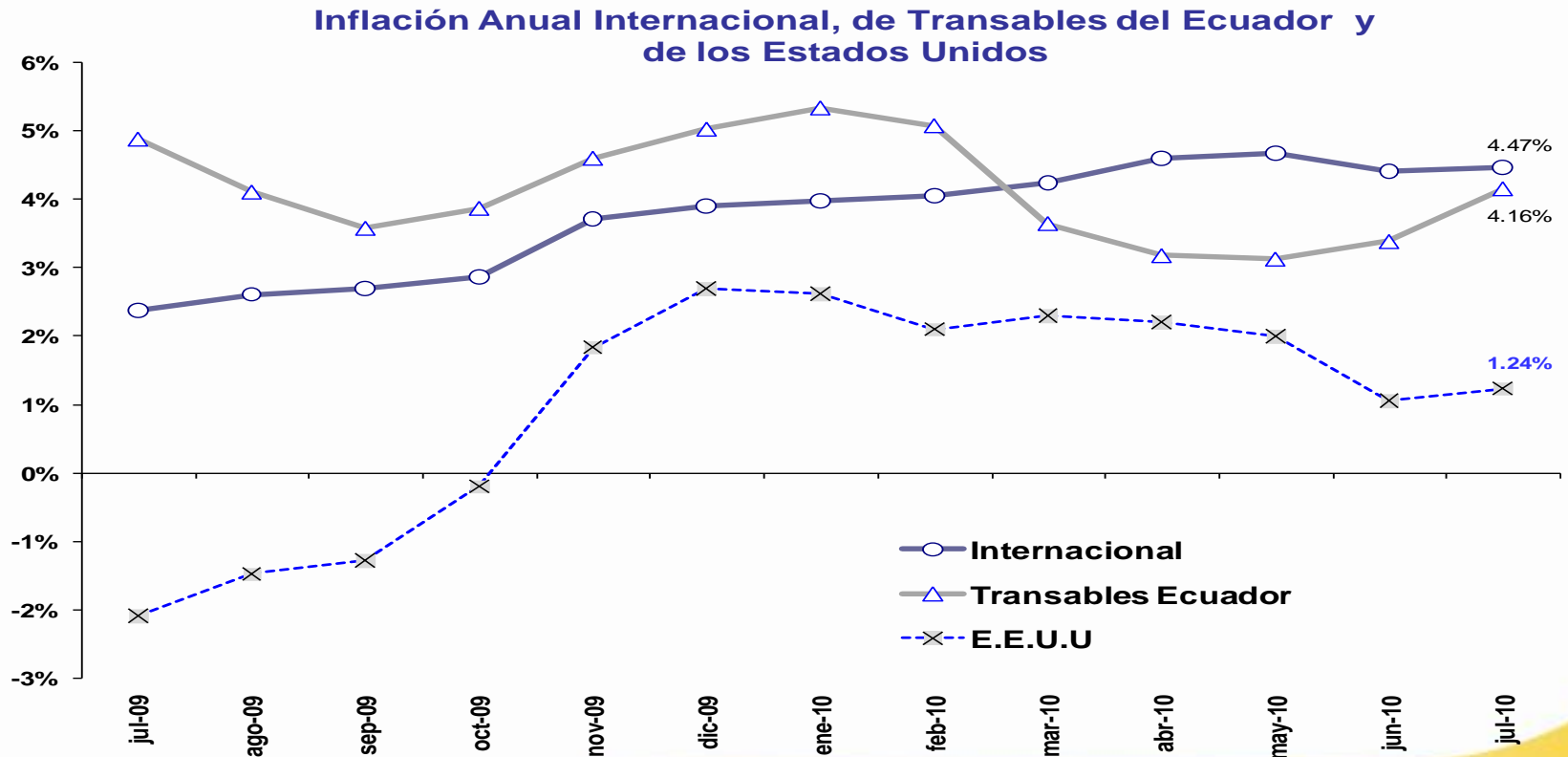
En agosto 2010, el Ecuador registra variación anual de la inflación anual de 0.49%.





# Inflación anual internacional, Ecuador y Estados Unidos

En los dos últimos meses, la inflación anual de los *transables Ecuador* (4.16%) se ha incrementado hasta casi converger con la internacional (4.47%). En igual período, la inflación anual de los Estados Unidos se mantiene sin mayores fluctuaciones. (Por no contar con toda la información de la muestra de países seleccionada, la información se presenta con un mes de retraso).







# Inflación mensual de agosto 2010

## Notas relevantes

- En agosto 2010, la inflación mensual del Ecuador (0.11%) repunta desde los niveles mínimos observados en los 3 meses inmediatamente anteriores.
- Este resultado positivo de la inflación mensual se refleja en 7 de las 8 ciudades investigadas, exceptuando la deflación registrada en la ciudad de Ambato.
- Por escasez de productos agrícolas al no ser temporada de cosecha, se registró inflación en Machala, Manta y Guayaquil, principalmente.
- Por nuevos precios de fábrica se incrementaron los precios a nivel general en Machala, Esmeraldas, Guayaquil, Cuenca, Quito y Loja.
- En Guayaquil y Quito, los nuevos precios de fábrica se refieren al encarecimiento de productos de laboratorio; en Machala, el encarecimiento se atribuye adicionalmente al incremento en los costos de importación.
- Por elevación de los aranceles de importación se incrementaron los precios en Manta y Cuenca.