



BANCO CENTRAL DEL ECUADOR

# Ecuador: Informe mensual de inflación

febrero 2011



GOBIERNO NACIONAL DE  
LA REPUBLICA DEL ECUADOR



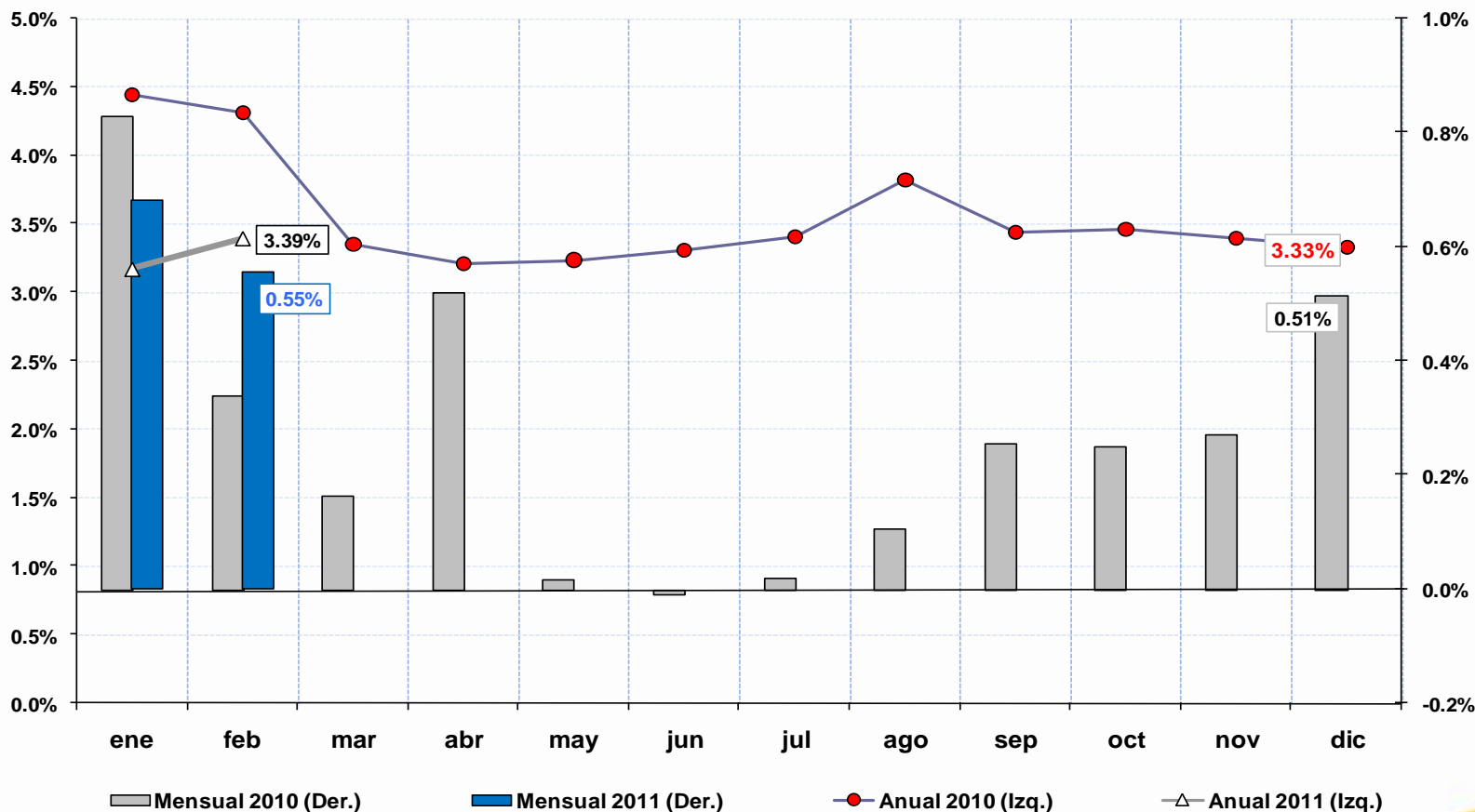
## Contenido

- Inflación mensual y anual
- Inflación acumulada
- Contribución a la inflación
- Precios relativos
- Índices de precios al consumidor -IPC- por regiones y ciudades
- Índices de precios al productor -IPP-
- Variación anual del IPC y el IPP nacional
- Inflación internacional
- Notas relevantes sobre la inflación de enero





La *inflación mensual* de febrero 2011 fue de 0.55%, porcentaje inferior al alcanzado en el mes inmediatamente anterior (0.68%) pero superior al del mismo mes de hace un año (0.34%). En términos anuales, los precios aumentaron en 3.39%, porcentaje inferior al registrado el mismo mes del año 2010 (4.31%).





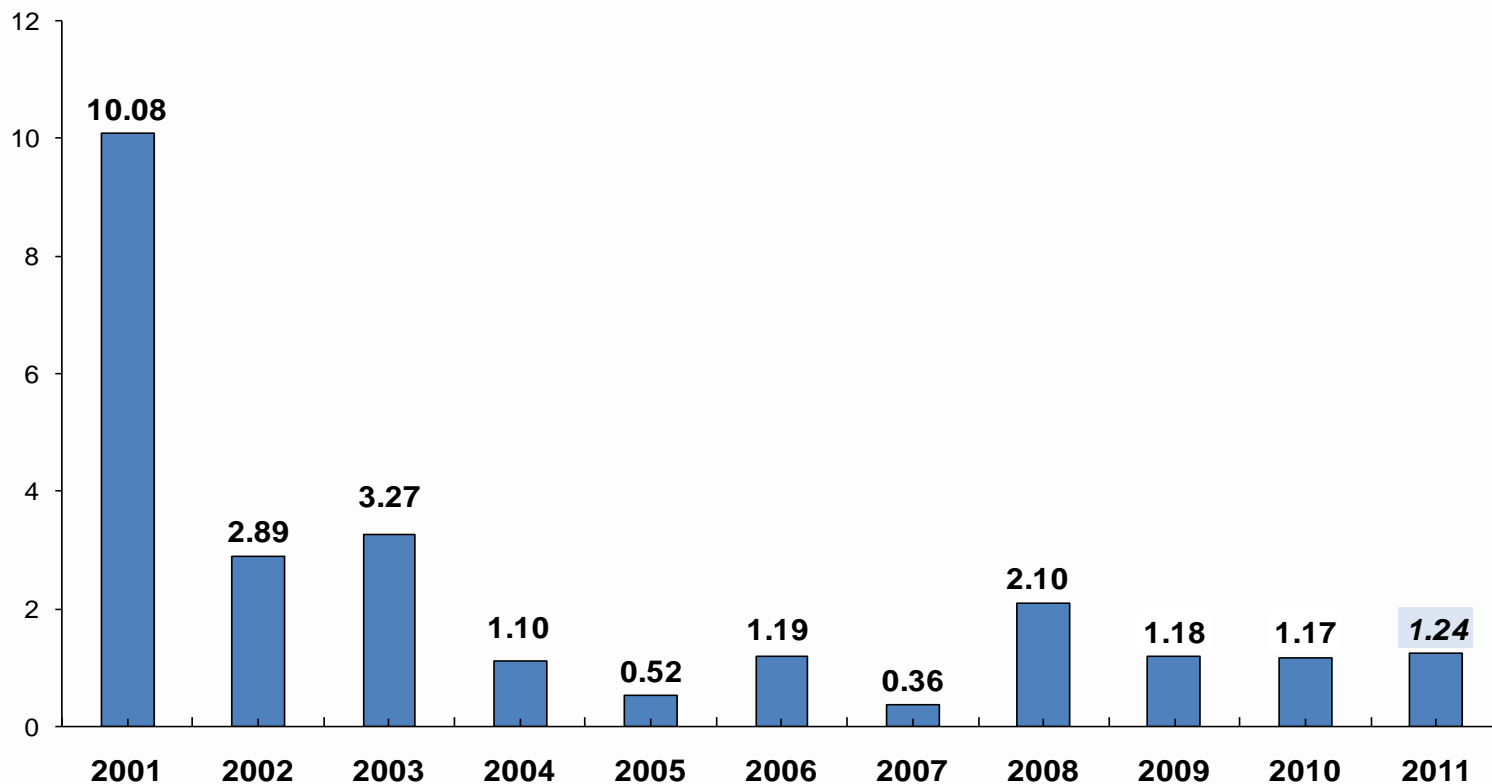
# Inflación acumulada





La inflación acumulada de los precios en febrero 2011 se ubicó en 1.24%, porcentaje similar al registrado en los años 2009 y 2010. En el mes de análisis, la mayor inflación acumulada se registró en *Comunicaciones (2.44%)*, *Prendas de Vestir y Calzado (2.25%)* y *Alimentos y Bebidas No Alcohólicas (2.15%)*.

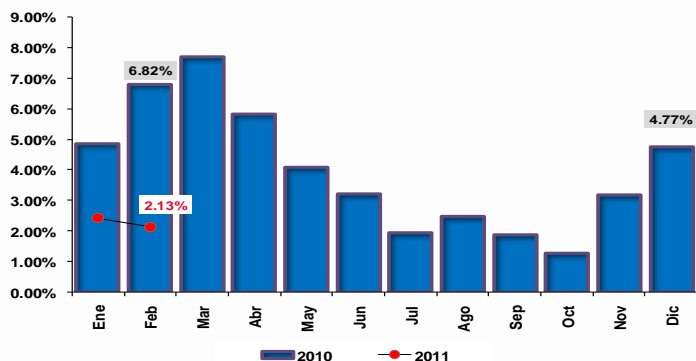
Inflación acumulada en febrero de cada año  
- en porcentaje -



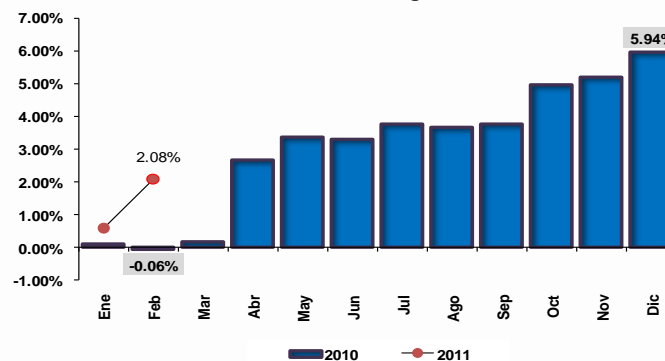


Los sectores *Agropecuario y pesca* (2.18%) y *Agroindustria* (2.08%), registran los mayores crecimientos acumulados de precios en febrero 2011, seguidos de los sectores *Industria* (1.00%) y *Servicios* (0.77%).

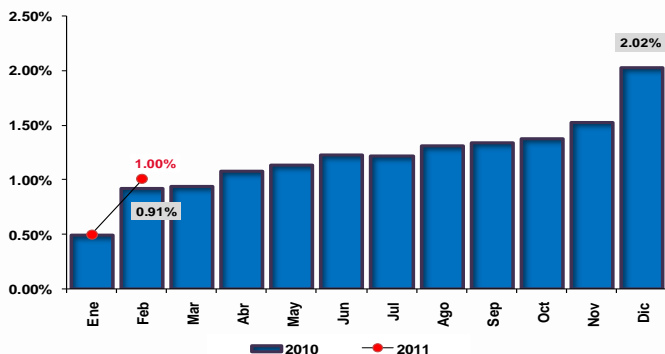
Inflación Acumulada - Sector Agropecuario y pesca



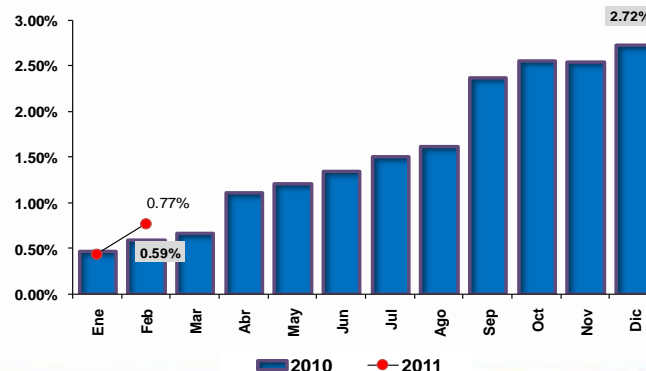
Inflación Acumulada - Sector Agroindustria



Inflación Acumulada - Sector Industria



Inflación Acumulada - Sector Servicios





BANCO CENTRAL DEL ECUADOR

# Inflación anual

febrero 2011

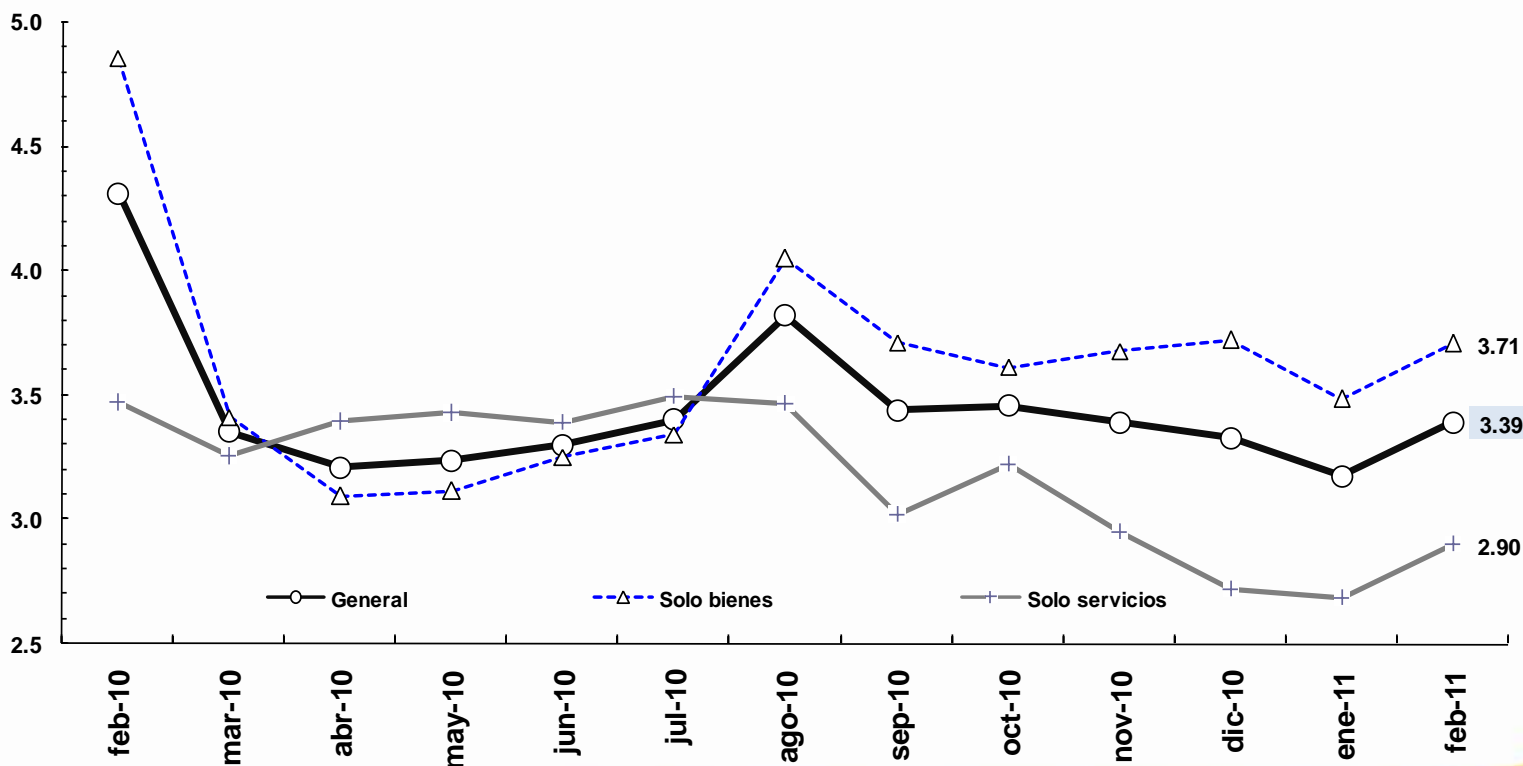


GOBIERNO NACIONAL DE  
LA REPUBLICA DEL ECUADOR



En febrero 2011, la evolución anual de los precios del grupo de *Bienes* se sitúa en 3.71%, porcentaje superior a la inflación anual (3.39%) y a la inflación de los Servicios (2.90%). Desde agosto 2010, la inflación de los bienes se mantiene por sobre las otras dos series analizadas.

### Inflación anual general, anual de bienes y anual de servicios -en porcentaje-

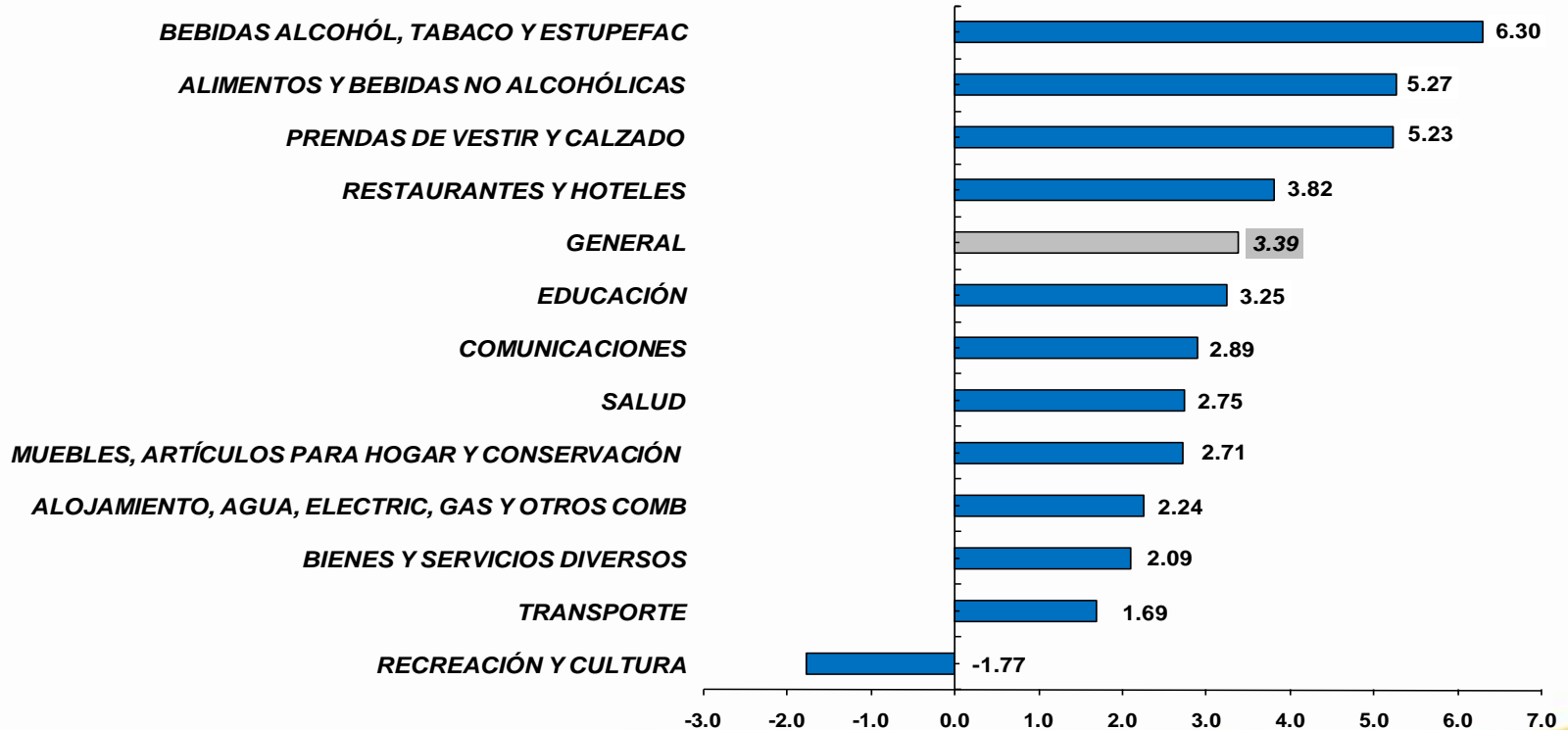






La *variación anual* de la inflación en cuatro de las doce divisiones de consumo registraron porcentajes superiores a la inflación general anual, destacándose las *Bebidas alcohólicas, tabaco y estupefacientes* (6.30%). Por el contrario, la *Recreación y cultura* atenuó el resultado general al obtener deflación de -1.77%.

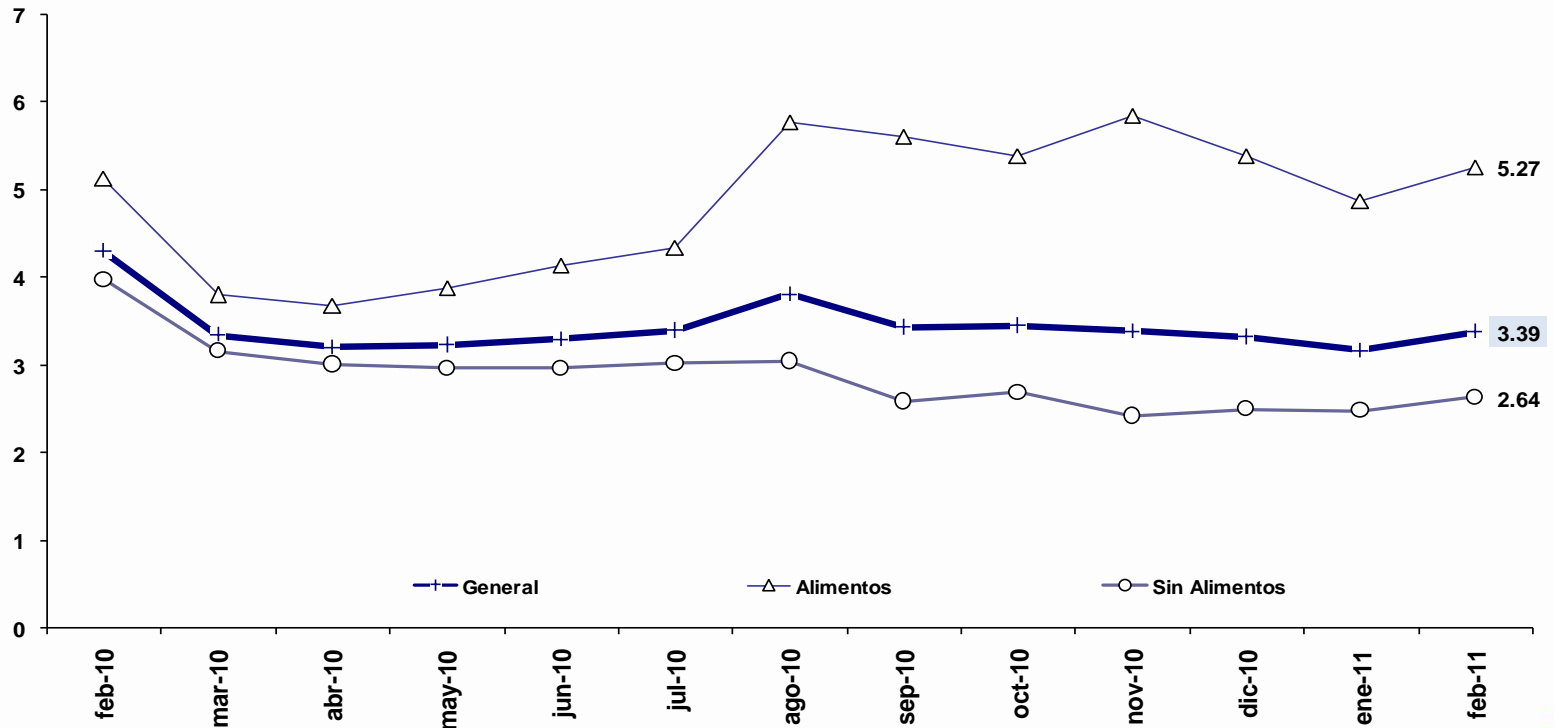
**Inflación mensual por divisiones de consumo  
febrero 2011  
- en porcentaje -**





En febrero 2011, la evolución de los precios al consumidor de los *Alimentos* (5.27%) revierten al crecimiento luego de la tendencia decreciente de los meses de diciembre 2010 y enero 2011 y se mantienen por sobre la inflación general y la serie que representa a los rubros *Sin alimentos*.

### Inflación anual general, anual de los alimentos y anual sin alimentos -en porcentaje-





# Contribución a la inflación

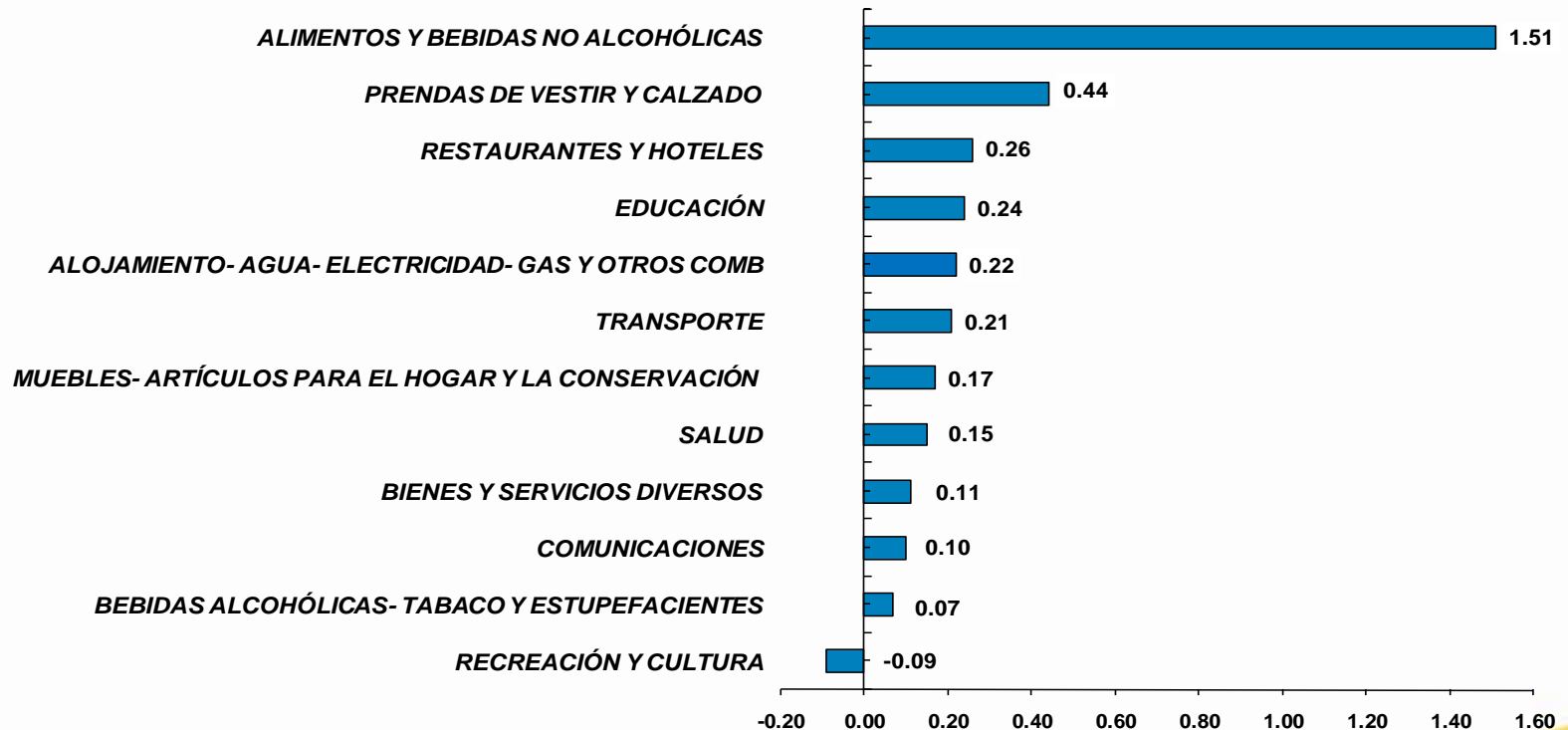
febrero 2011





Tal como ocurrió en el mes inmediatamente anterior, en febrero 2011, la división de los *Alimentos y bebidas no alcohólicas* (1.51%) fue la de mayor **contribución a la inflación anual**; de igual forma, se reitera que el nivel general se atenuó por el aporte negativo de la división de *Recreación y Cultura*.

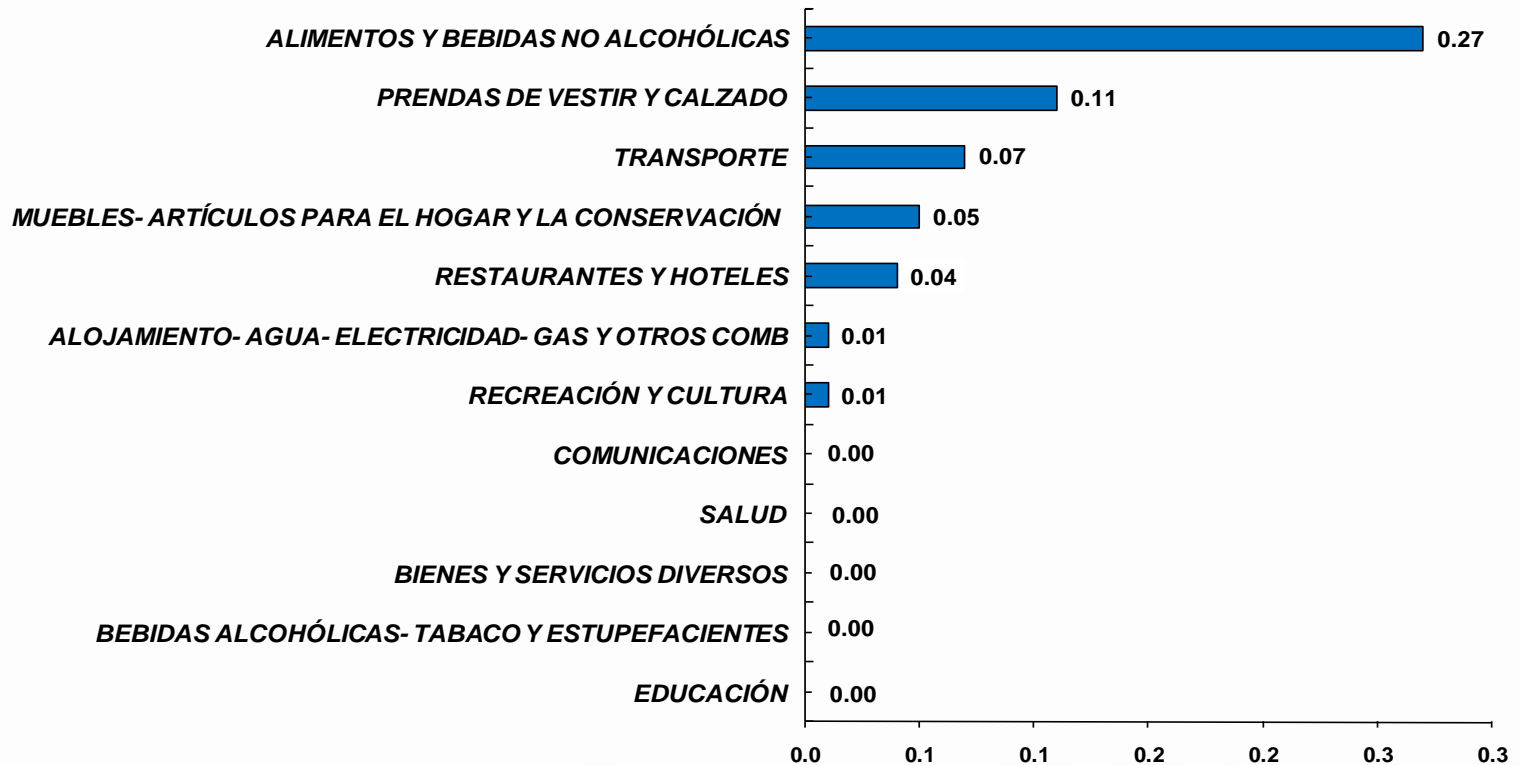
**Contribución a la Inflación anual por divisiones de consumo  
febrero 2011  
- en porcentaje -**





En febrero 2011, la división de consumo de los *Alimentos y bebidas no alcohólicas* (0.27%) se reitera como la de mayor **aporte a la inflación mensual**; al interior de la división señalada el pan corriente, aceite vegetal, naranja y tomate de árbol como los productos de mayor contribución.

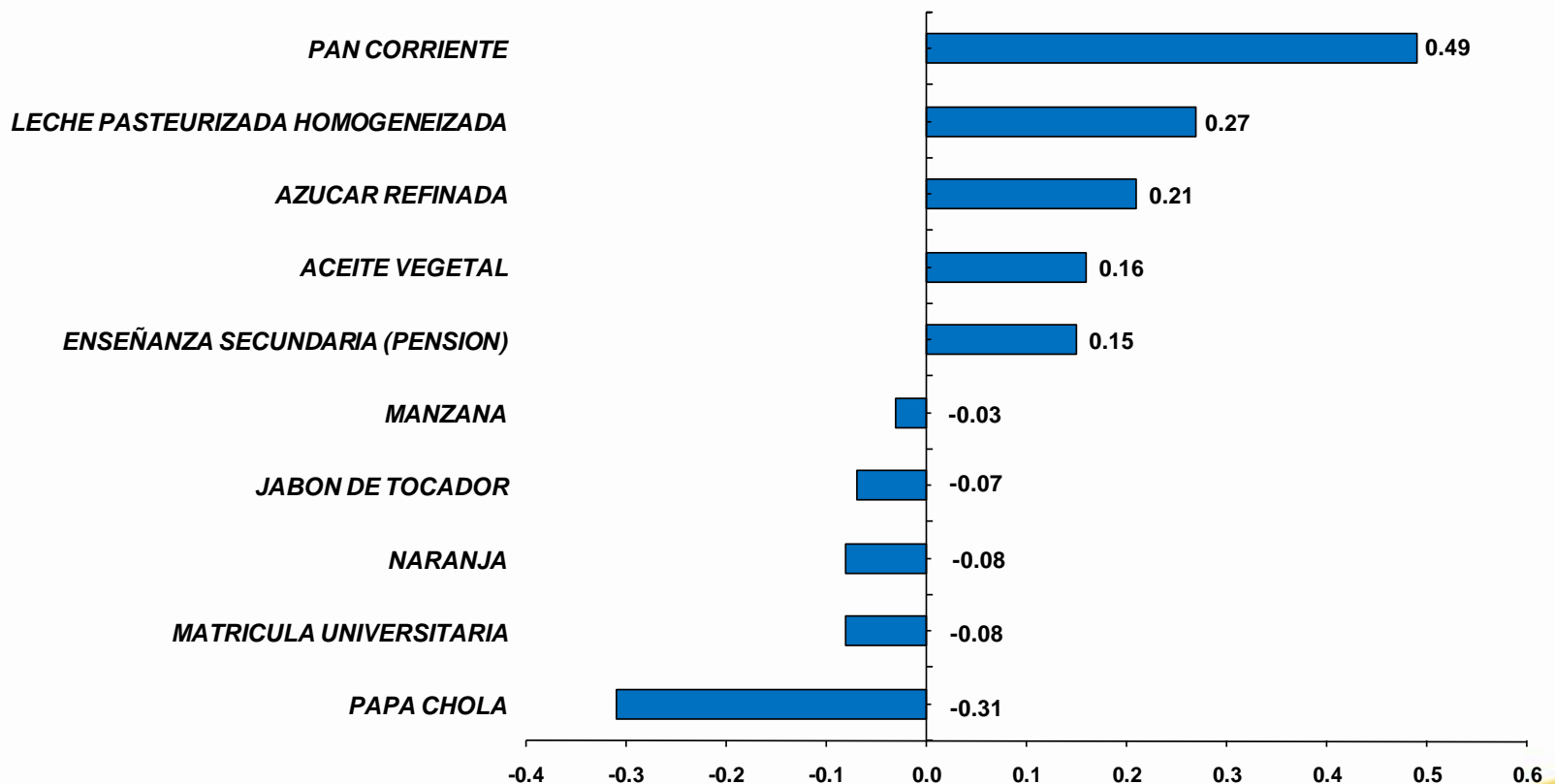
**Contribución a la Inflación mensual por divisiones de consumo  
febrero 2011  
- en porcentaje -**





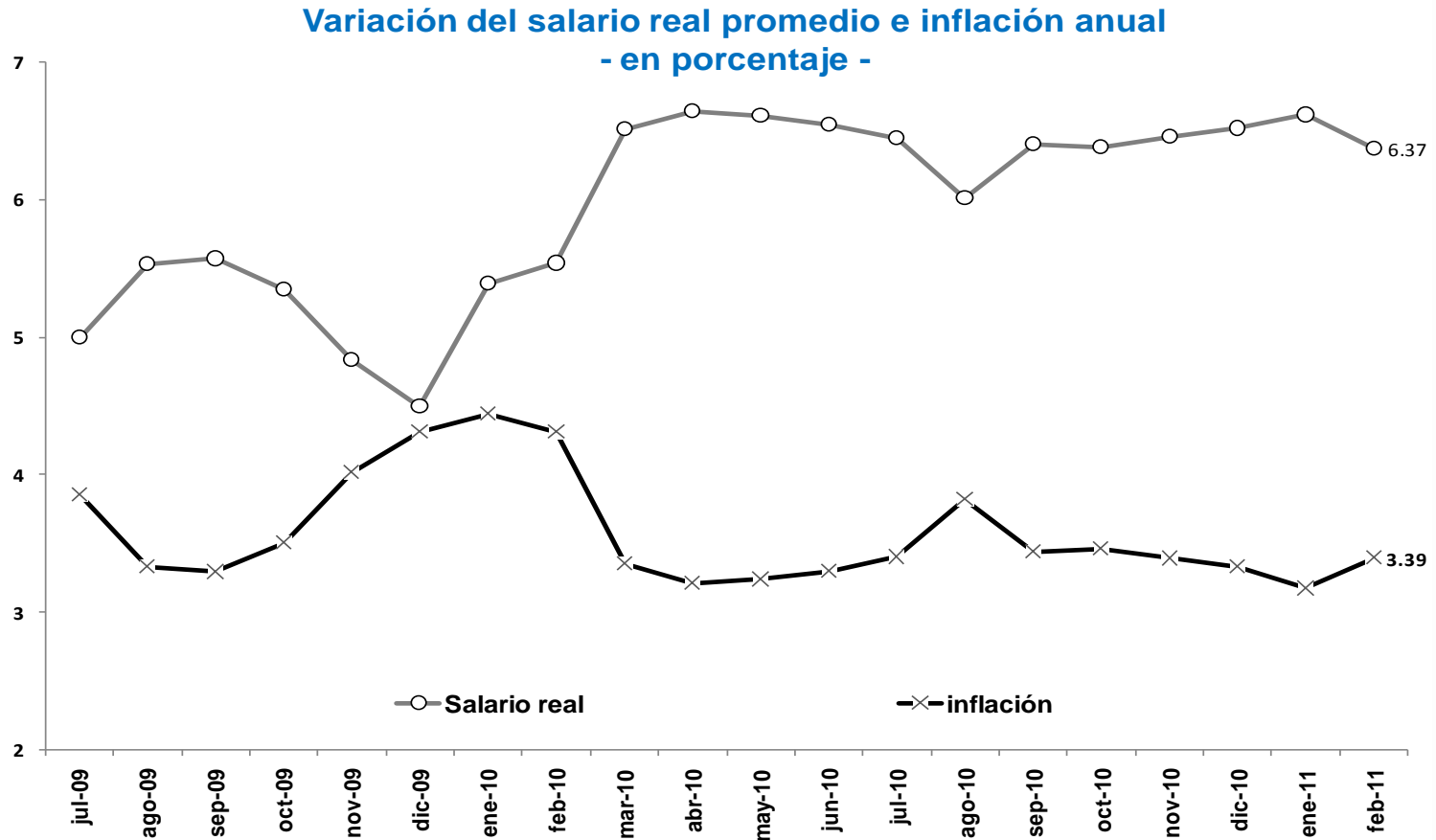
De los cinco artículos de mayor aporte positivo a la **inflación anual**, cuatro de ellos son alimenticios y la pensión de enseñanza secundaria, que se ubicaron por sobre el 15% de aporte.

**5 productos de mayor y 5 de menor contribución a la inflación anual  
febrero 2011  
- en porcentaje -**



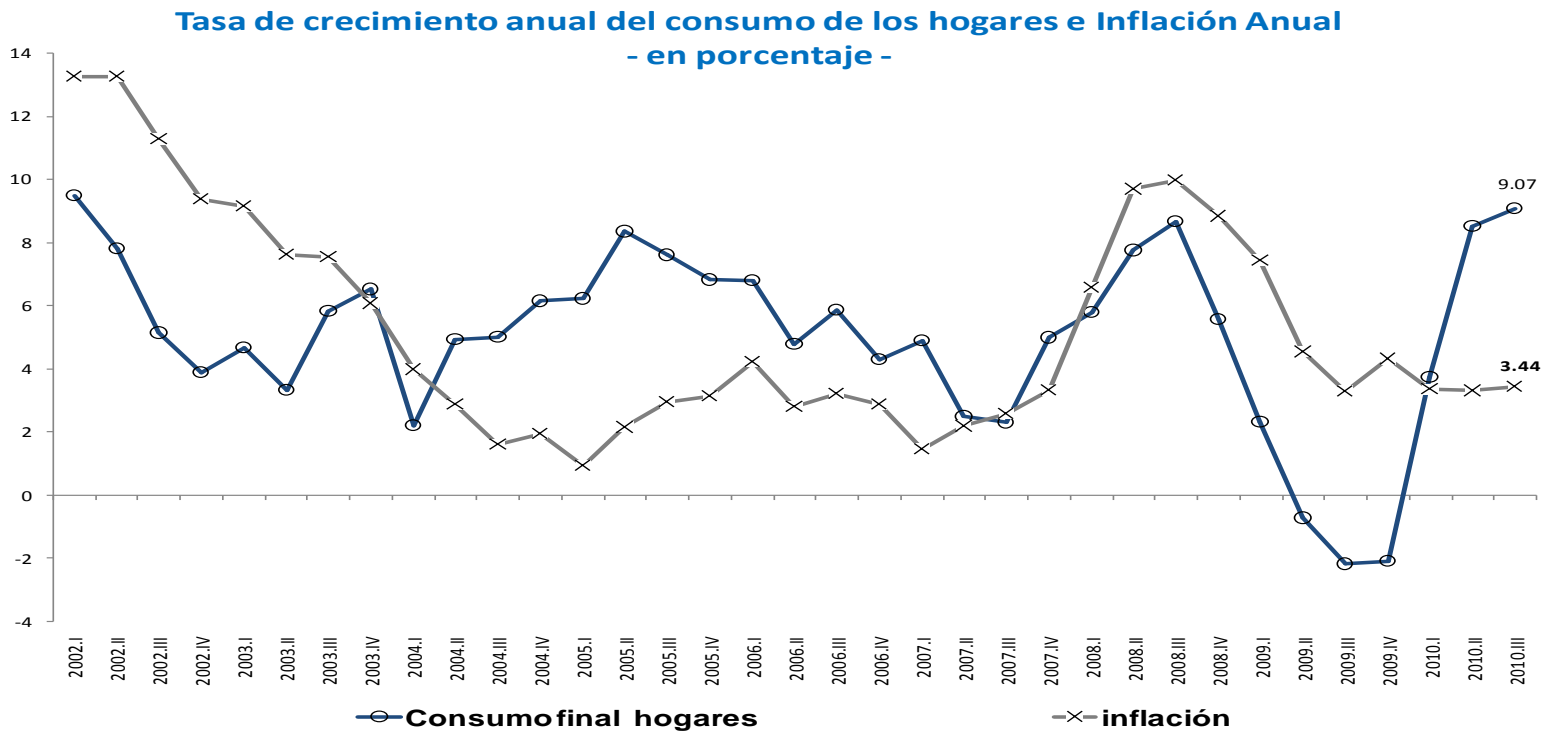


Debido al incremento de la inflación anual (pasa de 3.17% en enero a 3.39% en febrero) el salario real decrece, ubicando su tasa de variación anual en 6.37% en febrero 2011.





En el tercer trimestre 2010 y por cuarto mes consecutivo, el consumo final de los hogares continuó su evolución creciente al tener una tasa de crecimiento anual de 9.07%. Por su lado, la serie de inflación anual prácticamente se mantiene constante situándose en 3.44% a finales del tercer trimestre 2010.



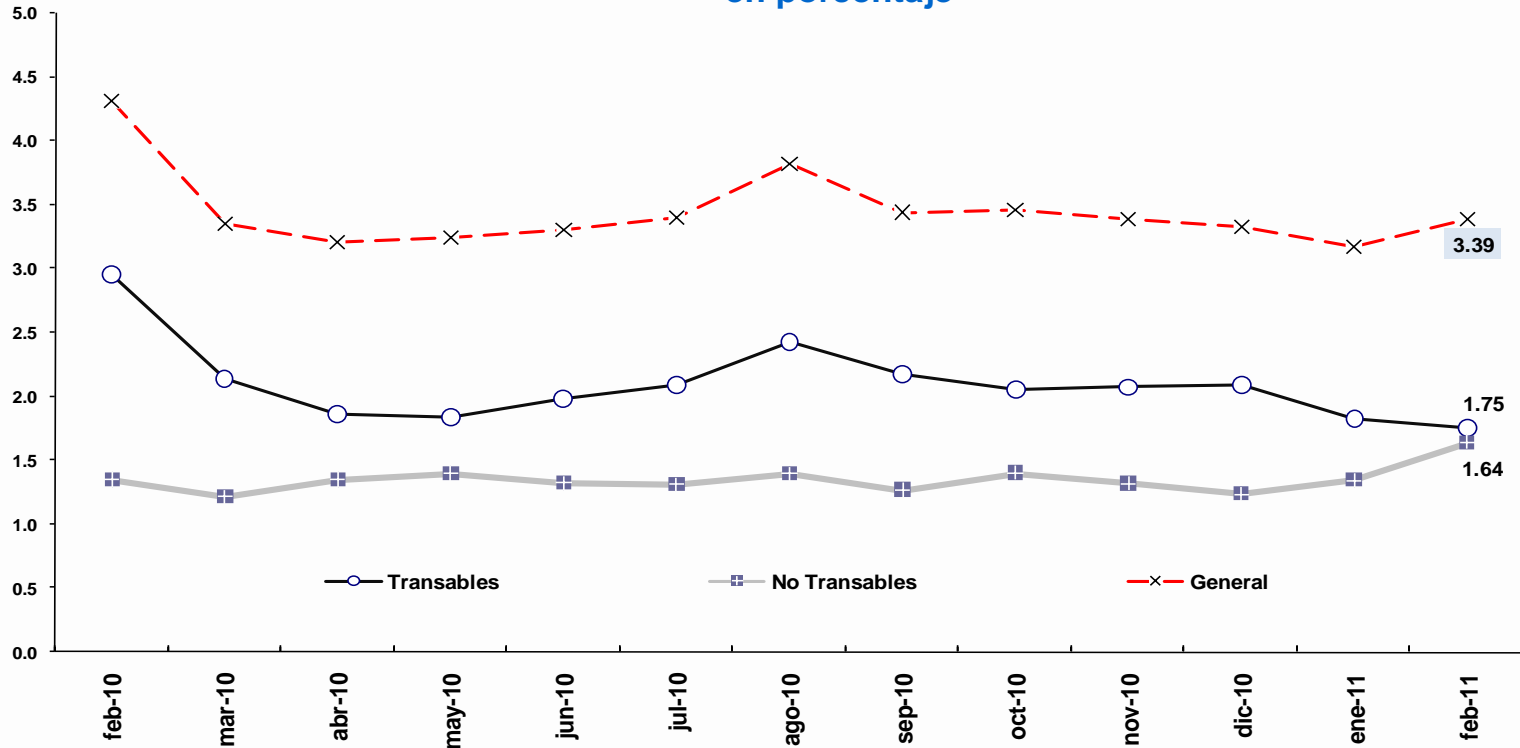
**Nota.** El gráfico no implica necesariamente que exista una relación entre el consumo final de los hogares y la inflación, series que pueden estar afectadas por otros factores.





En febrero 2011, la contribución a la inflación anual de los bienes transables y bienes no transables convergen hacia un porcentaje similar. En los dos últimos meses, el comportamiento de las dos series es diferente: mientras la primera se reduce, la segunda se incrementa.

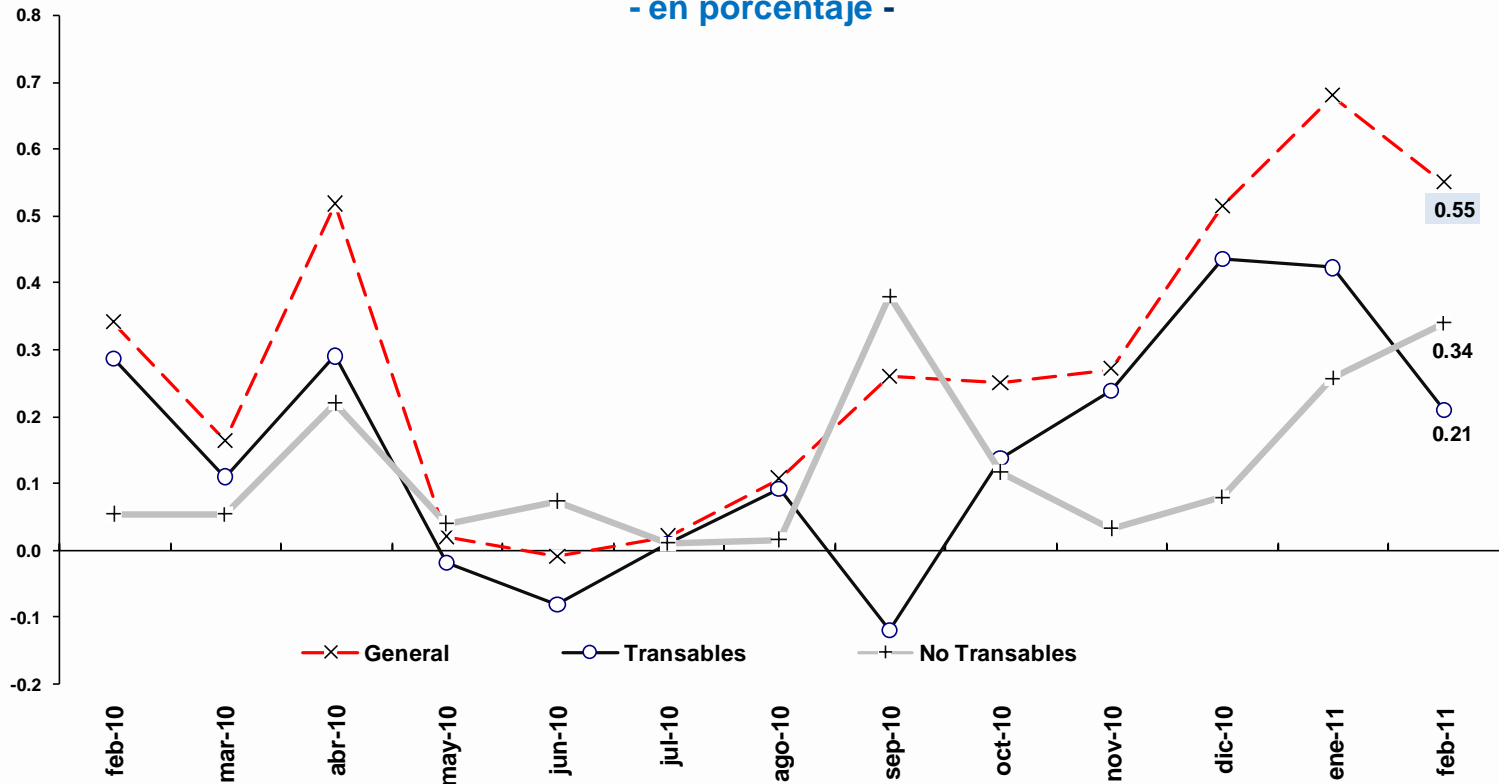
**Contribución a la Inflación Anual de Transables y No Transables  
- en porcentaje -**





Revirtiendo el comportamiento observado desde noviembre 2010, en febrero 2011, el mayor aporte a la inflación mensual provino de los bienes no transables (0.34%) que se registró principalmente en los ítems de pan corriente y transporte urbano.

**Contribución a la Inflación Mensual de Transables y No Transables**  
- en porcentaje -





# Precios relativos<sup>1</sup>

febrero 2011

<sup>1</sup> El Índice de Precios Relativos (IPR) del grupo de productos J se calcula de la siguiente manera:

$$IPR_J = \frac{P_J}{P_{J^-}} = \frac{\frac{\sum_{i \in J} w_i IP_i}{\sum_{i \in J} w_i}}{\frac{\sum_{i \in J^-} w_i IP_i}{\sum_{i \in J^-} w_i}}$$

Donde: J son todos los bienes y servicios que forman parte de la canasta del IPC que no están incluidos en J,  $P_J$  es el índice de precios del grupo J y  $w_i$  son las ponderaciones de los índices de precios  $IP_i$  de cada producto i de la canasta del IPC. El IPR del sector J intuitivamente señala cual es el nivel de precios del sector analizado, respecto del nivel de precios del resto de sectores de bienes y servicios que conforman la canasta del IPC. Los Índices de Precios Relativos menores a 100, indican que los precios relativos han disminuido con relación a los precios registrados en el mes de enero 2009, que es el período utilizado mes de referencia. Los índices de precios relativos mayores a 100 muestran que los precios han aumentado con respecto al período base indicado anteriormente.

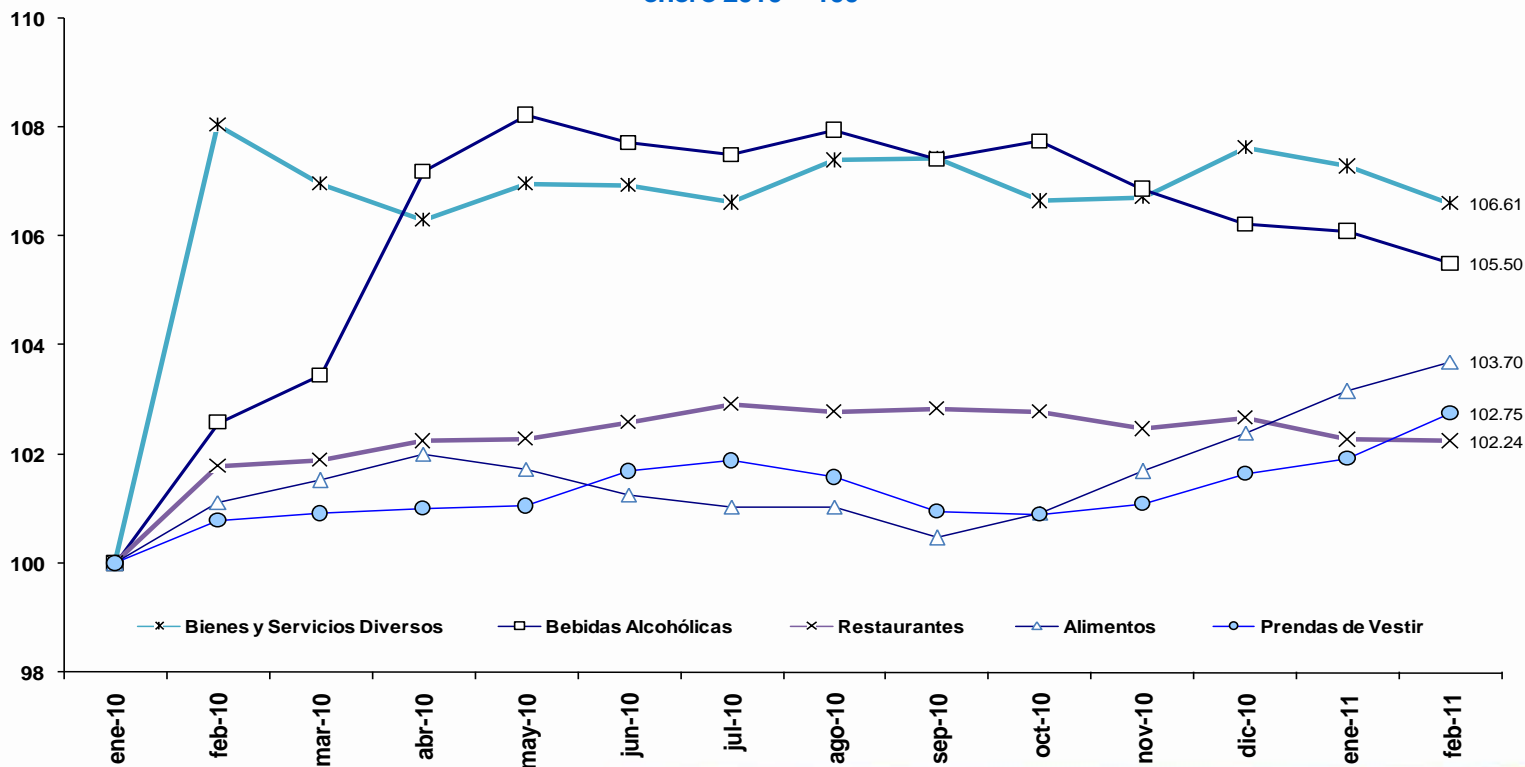




## Divisiones de consumo con ganancia relativa

Con referencia de precios enero 2010=100, al mes de febrero 2011, el índice de precios de los Bienes y servicios diversos (106.61) fue el de mayor ganancia relativa, seguido del de las Bebidas alcohólicas (105.50).

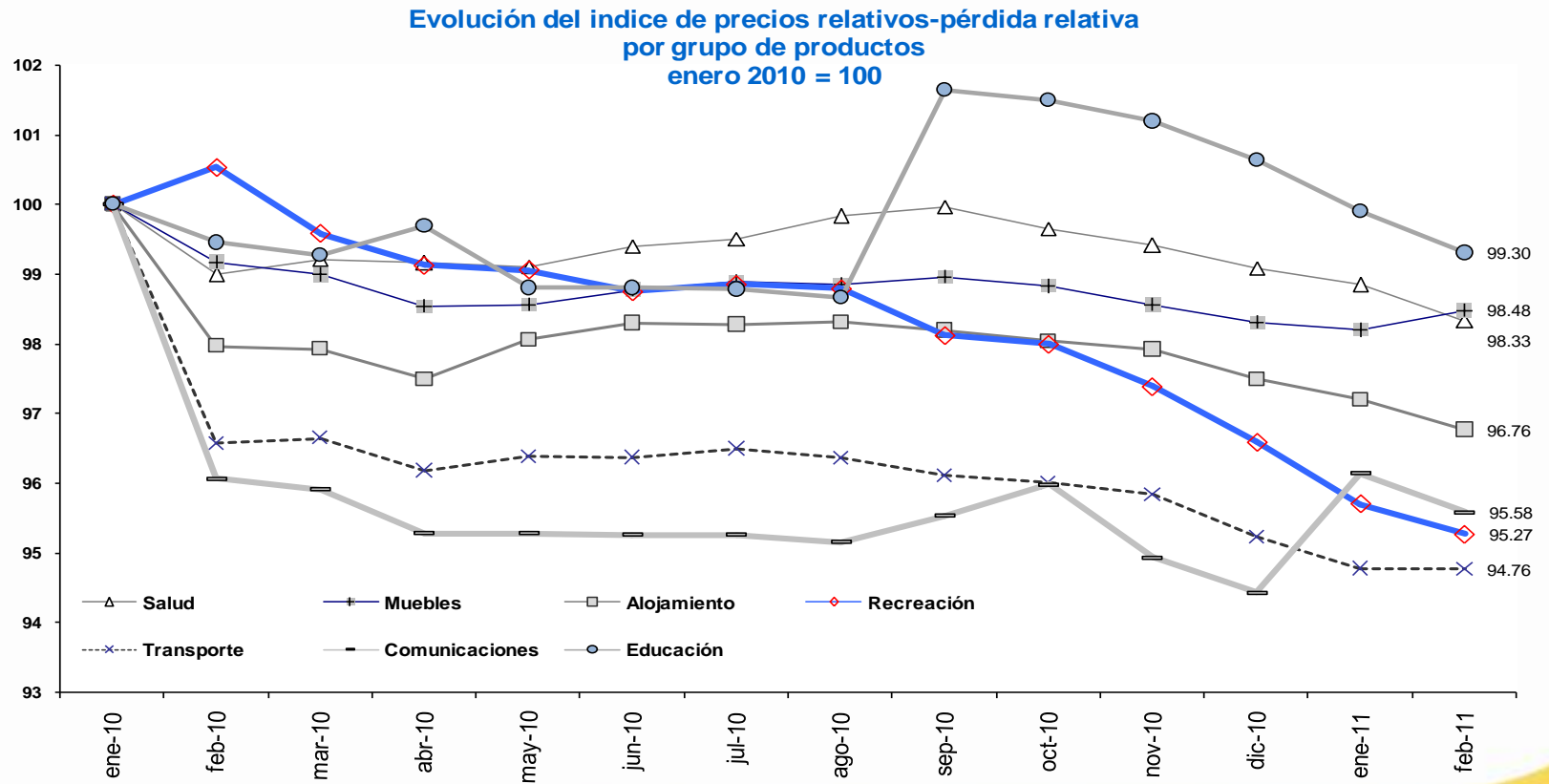
Evolución del Índice de Precios relativos-ganancia relativa por grupo de productos enero 2010 = 100





# Divisiones de consumo con pérdida relativa

Con referencia de precios enero 2010=100, el índice de precio del rubro de *Transporte* (94.76) registró en febrero 2011 la mayor pérdida relativa de un total de siete divisiones de consumo que registraron pérdida.





BANCO CENTRAL DEL ECUADOR

# Índices de precios al consumidor IPC por regiones y ciudades

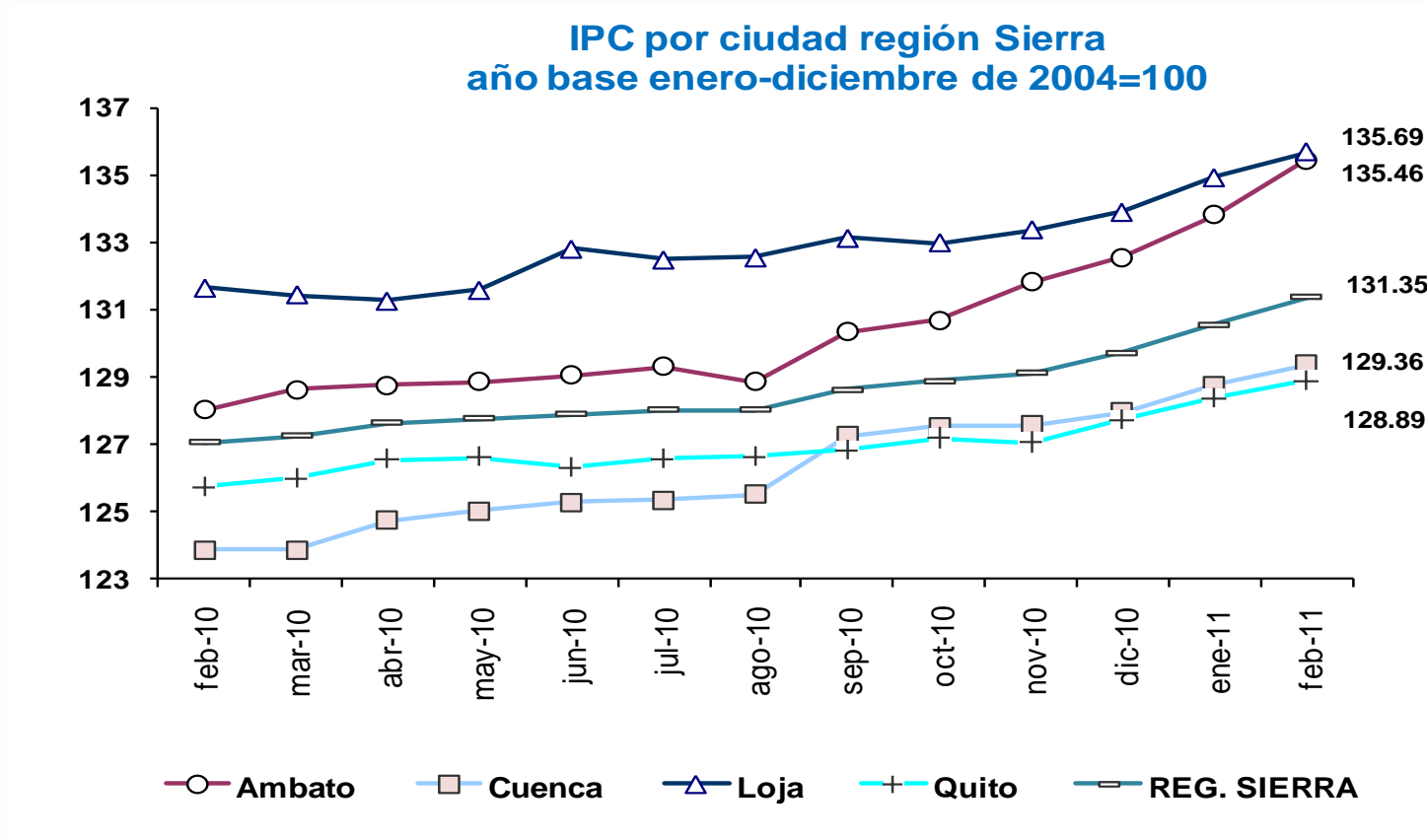
febrero 2011



GOBIERNO NACIONAL DE  
LA REPUBLICA DEL ECUADOR

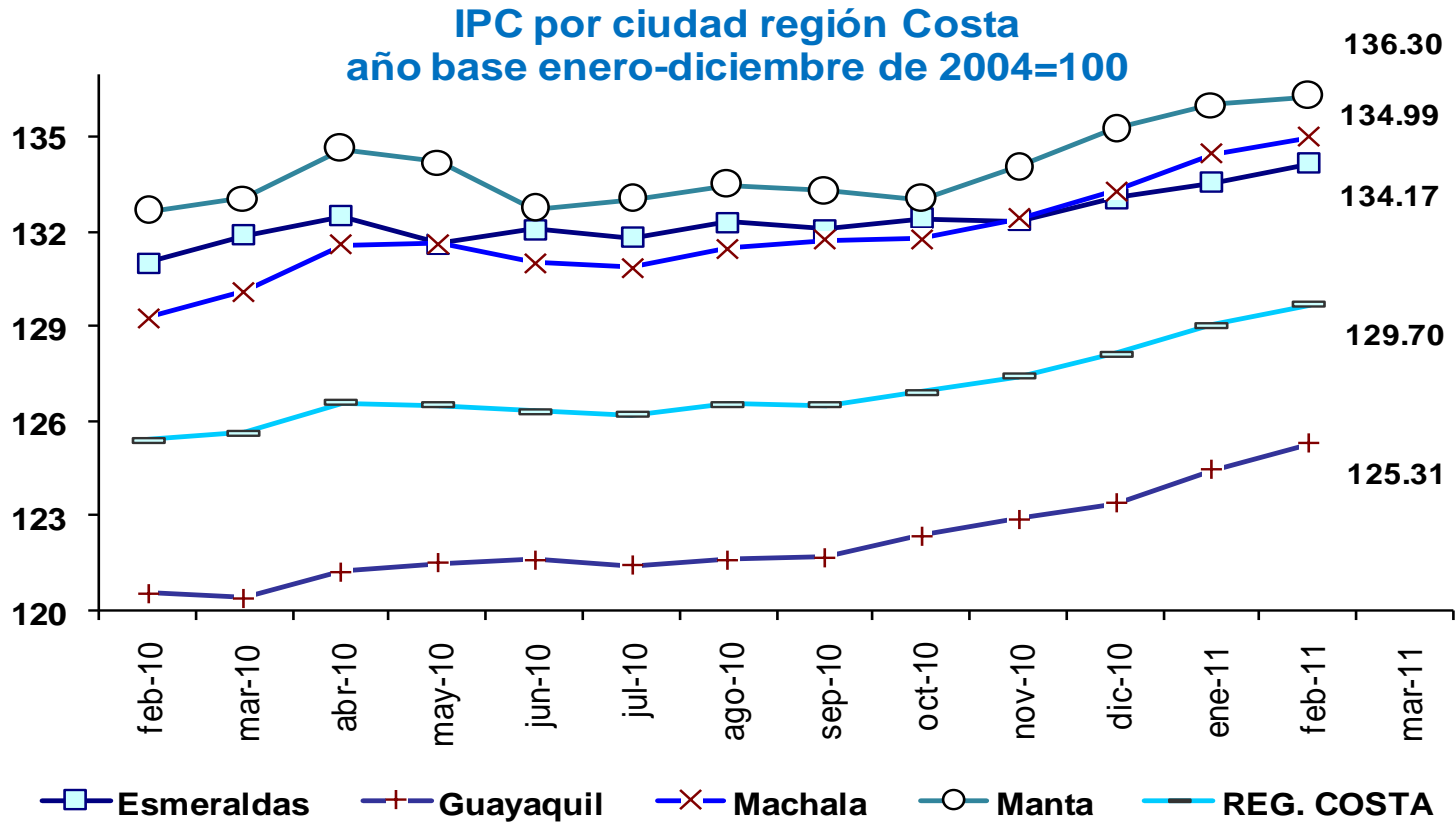


El IPC de las ciudades de Loja y Ambato fueron los de mayor IPC en febrero 2011 (135.69 y 135.46 respectivamente). En esas dos ciudades el mayor IPC se registró en *Bebidas Alcohólicas, tabaco y estupefacientes*.





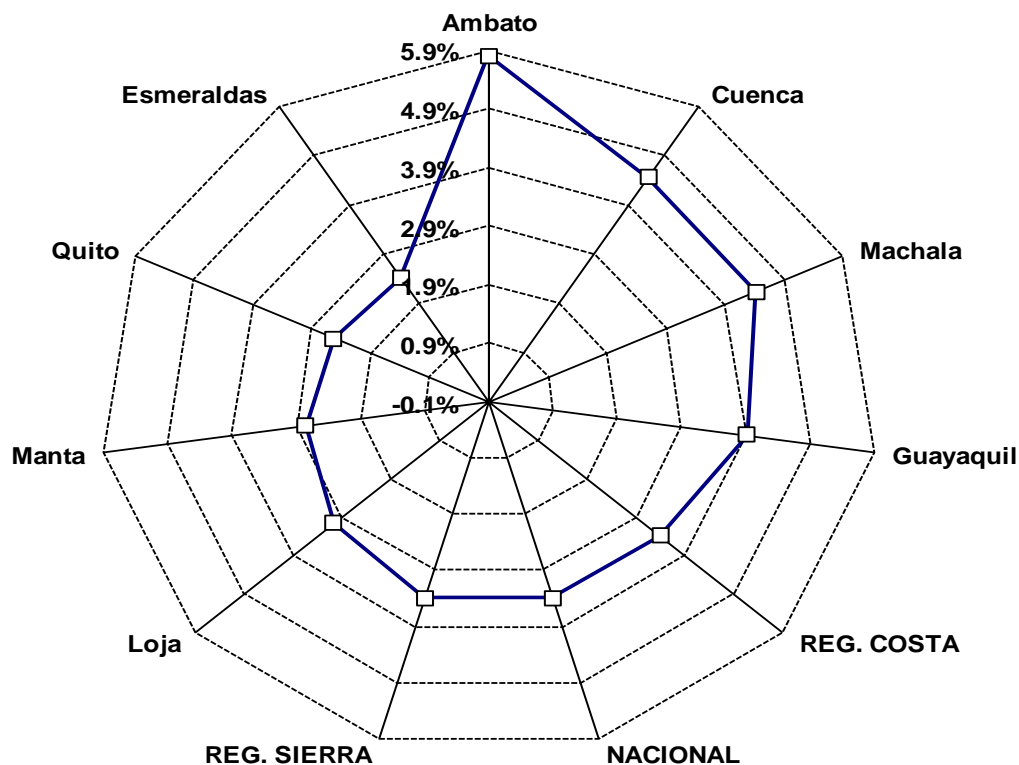
El IPC de la ciudad de Manta (136.30) fue el más alto en febrero 2011 en las regiones de Costa y Sierra, seguido del IPC de Guayaquil. En las dos ciudades, el mayor IPC se registró en la división de consumo de *Bebidas Alcohólicas, tabaco y estupefacientes*.





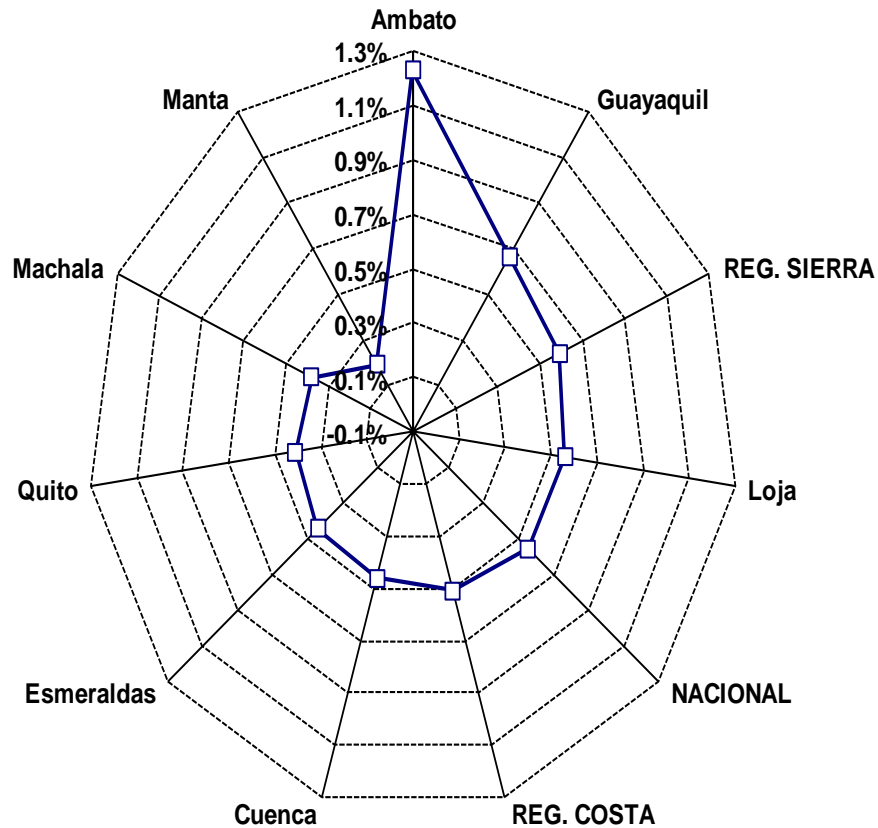


En febrero 2011, la inflación de *Ambato* registra el mayor porcentaje en términos anuales (5.80%), seguida de la inflación de *Cuenca* (4.45%), *Machala* (4.42%), y *Guayaquil* (3.92%) por sobre el promedio general. En la primera la mayor variación se registró en *Prendas de Vestir y Calzado*; en la segunda y tercera en *Bebidas Alcohólicas, tabaco y estupefacientes*.





En febrero 2011, las *inflaciones mensuales* de *Ambato* (1.23%), *Guayaquil* (0.67%) y *Loja* (0.56%) fueron las más altas incluso por sobre el promedio general. En la primera, la mayor variación se registró en *Transporte*, en las otras dos la mayor variación provino de *Prendas de Vestir y Calzado*.





# Índices de precios al productor IPP

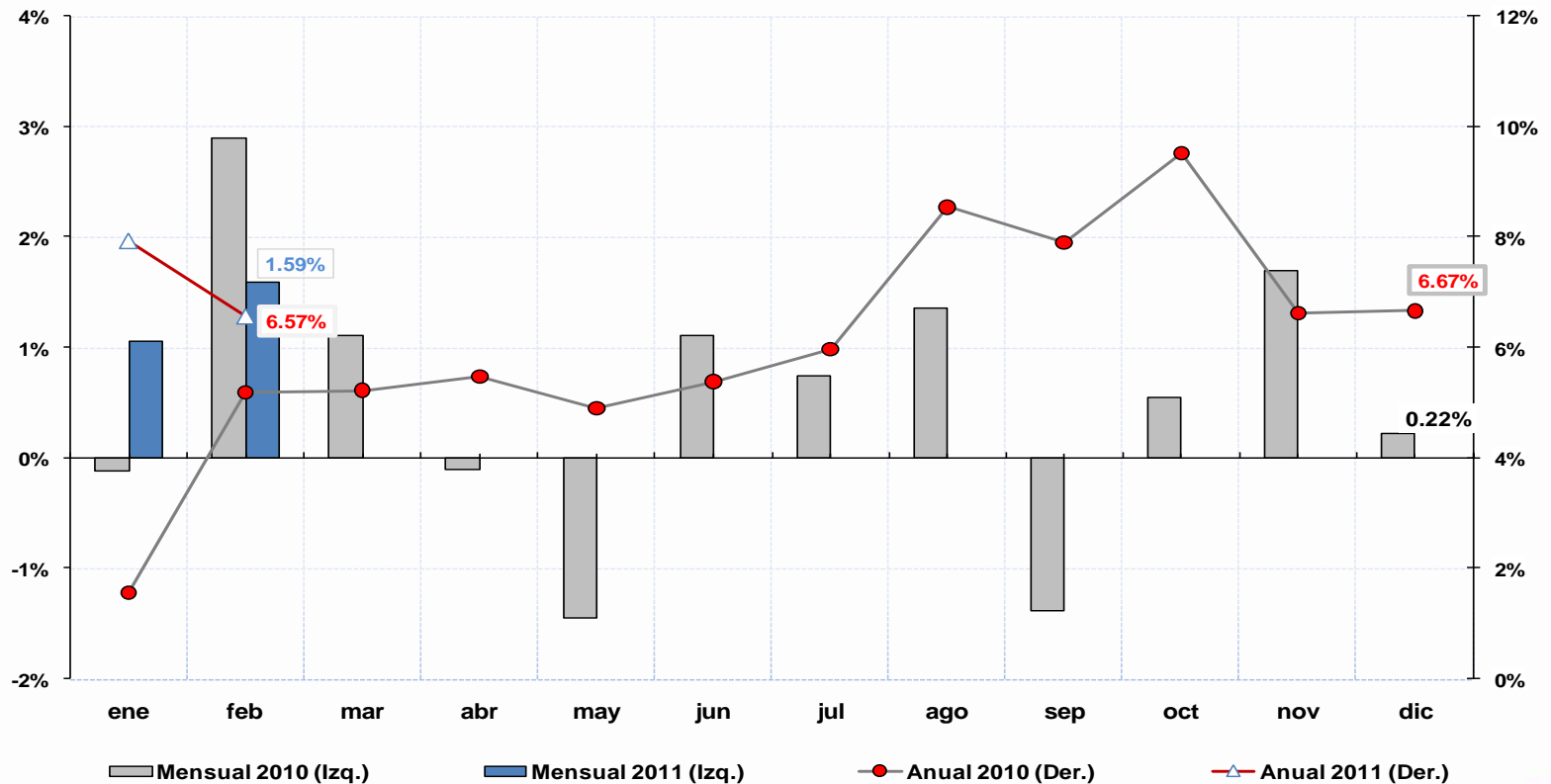
febrero 2011





# Índice de Precios al Productor Nacional IPP

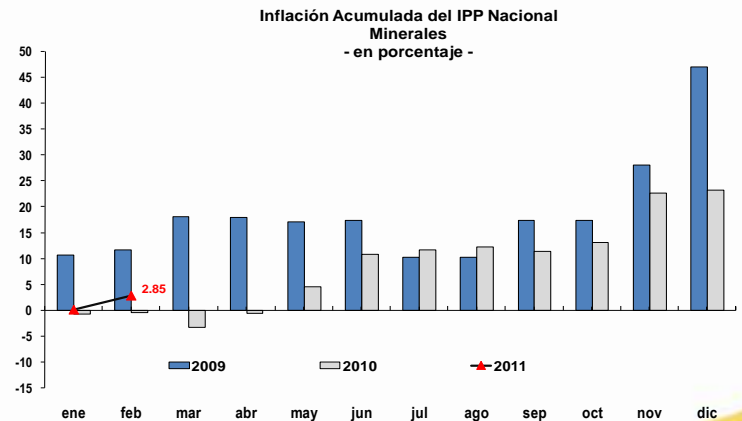
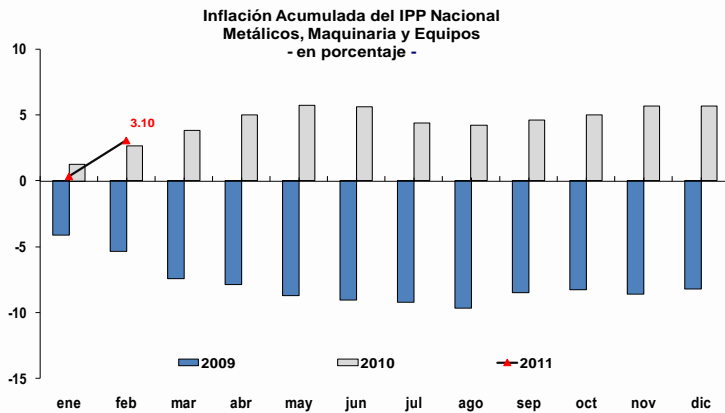
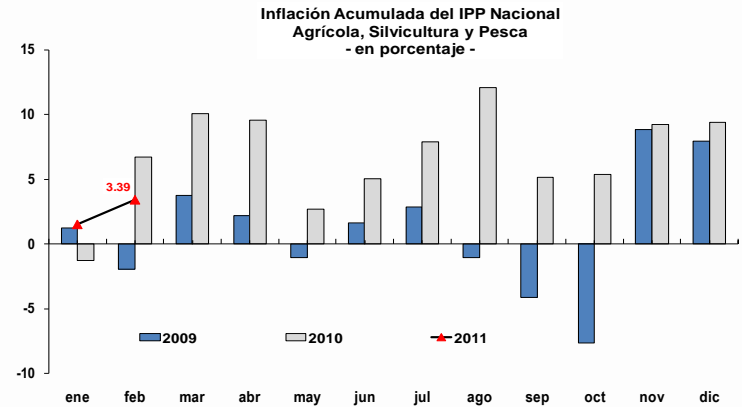
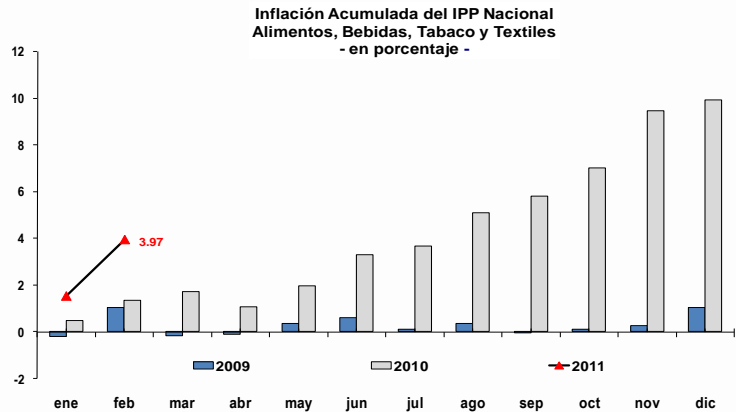
En febrero 2011 la evolución anual del IPP se reduce respecto del mes anterior al situarse en 6.57%; la mayor variación provino de las secciones de productos de *Minerales* y de *Alimentos*. A nivel mensual la evolución de los precios fue creciente respecto del mes anterior y se ubicó en 1.59%, las secciones de *Productos Metálicos* y de *Minerales* fueron las de mayor variación.





# IPP Nacional acumulado por secciones

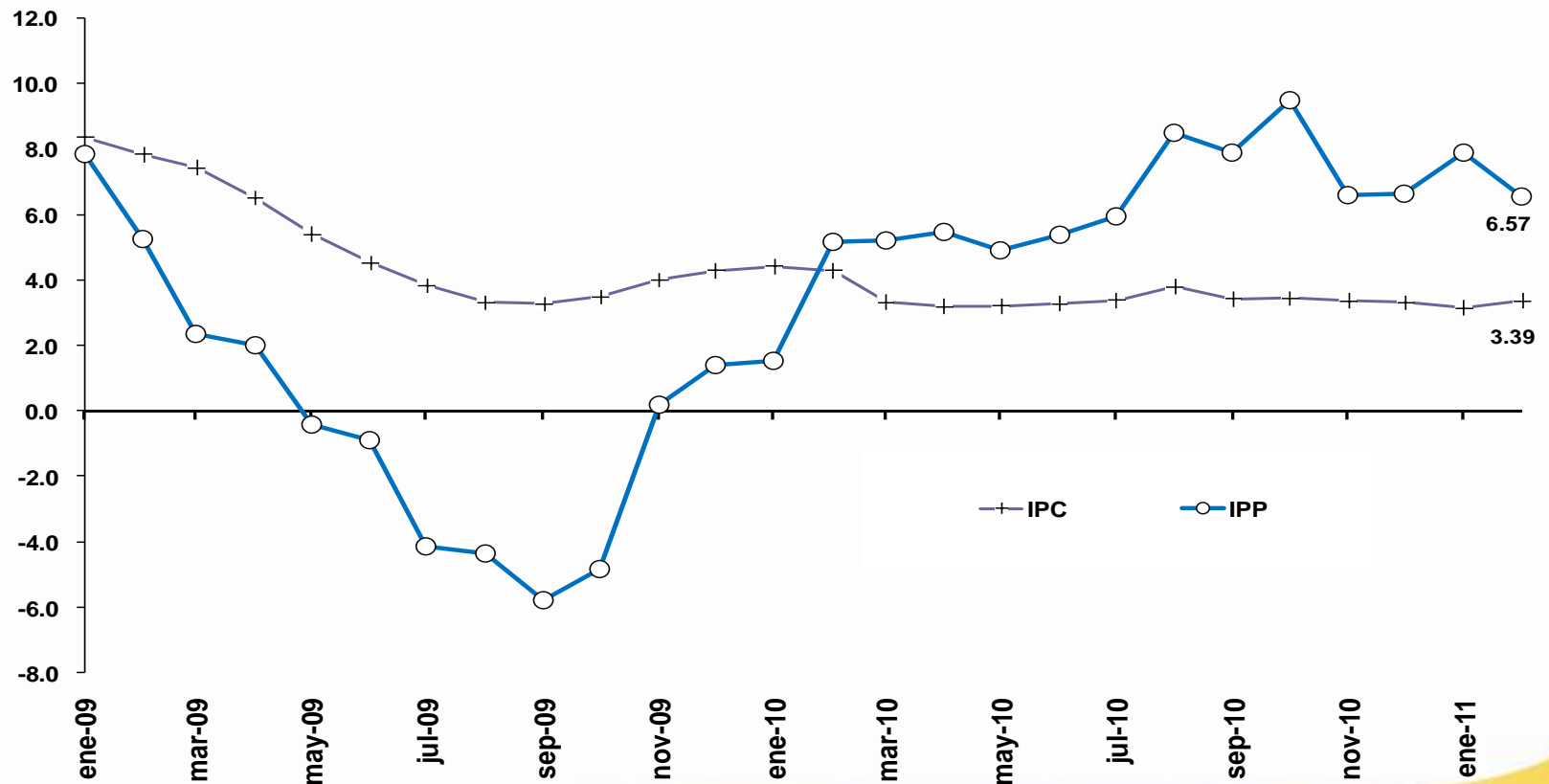
En febrero 2011, la inflación acumulada de precios al productor de los *Alimentos* (3.97%) y de los productos *Agrícolas* (3.39%) fueron las de mayor crecimiento. En el primer caso, incluso es marcadamente superior al 2009 y 2010





## Variación anual del IPC e IPP nacional

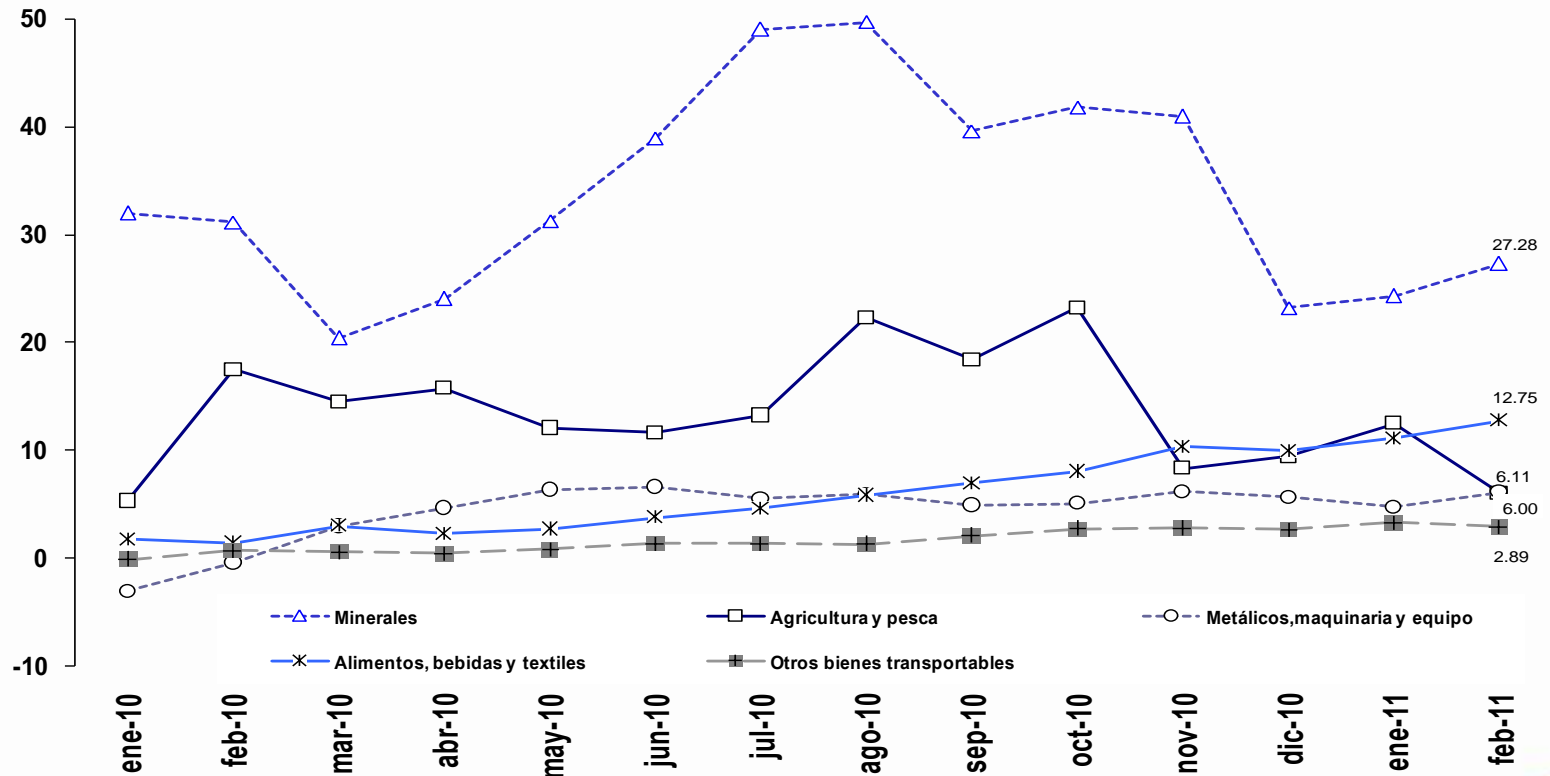
La volatilidad del IPP se reiteró en febrero 2011, así, la inflación anual de los precios fue de 6.57%. Por su lado, los precios al consumidor mantienen una evolución sin mayores fluctuaciones, alrededor de 3% en el último año.





# Variación anual del IPP nacional por ramas de actividad

En febrero 2011, la tendencia de crecimiento de los dos últimos meses de los precios de los *Minerales* continúa ubicándose en 27.28%; así también se muestra una tendencia leve y sostenida al crecimiento de la sección de *Alimentos, bebidas y textiles*





# Inflación internacional<sup>2</sup>

febrero 2011

<sup>2</sup> En la serie observada, el cálculo de la inflación internacional anual de la ***lámina 35 de este documento***, utiliza ***nuevos ponderadores*** obtenidos en base al peso específico de la importación de cada país en el total de importaciones del Ecuador.

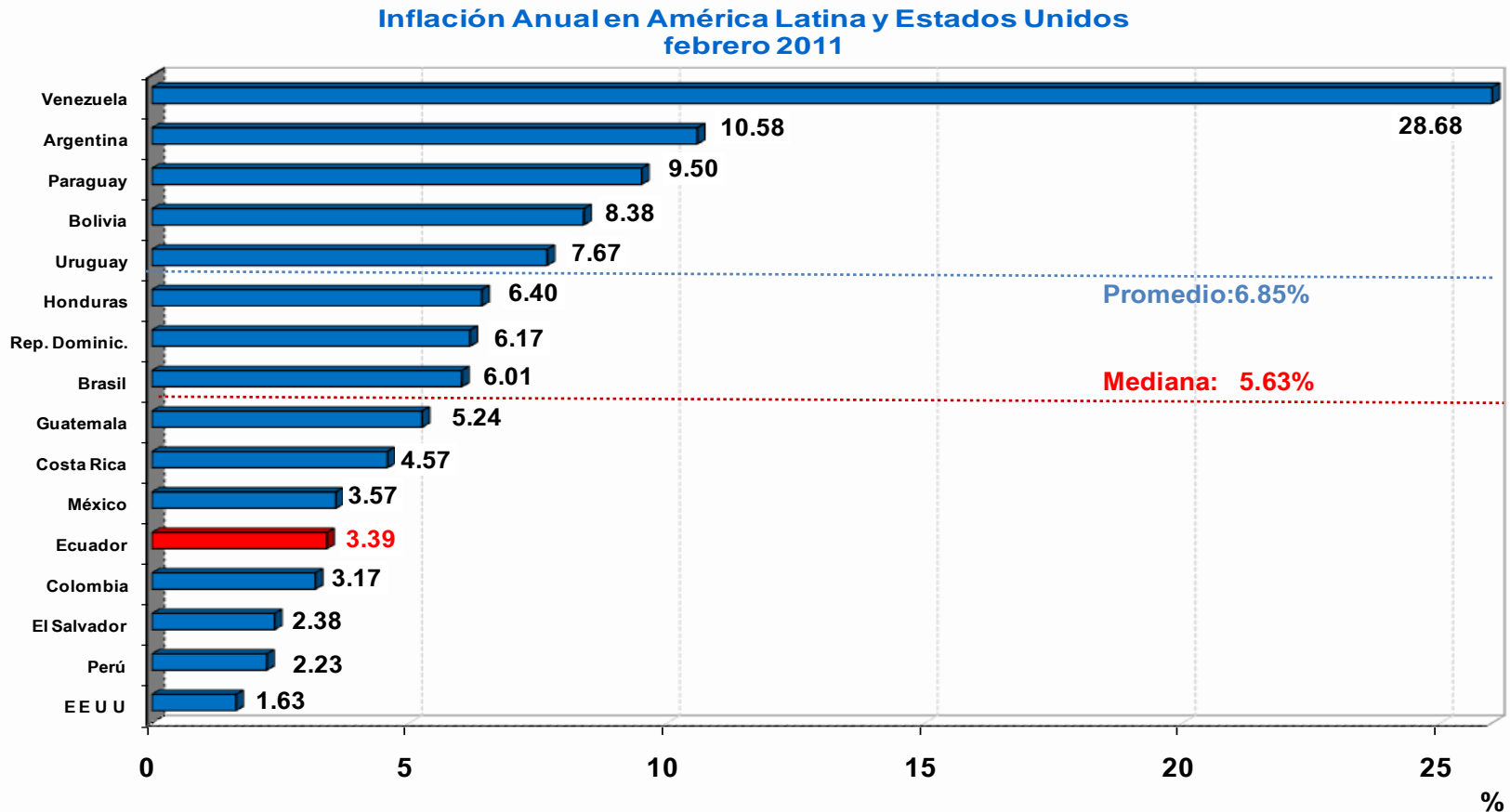
La fórmula utilizada es la suma-producto de los *ponderadores mencionados* multiplicado por su respectiva *inflación anual*; la muestra de 20 países considerada: Argentina, Brasil, Chile, México, Colombia, Perú, Venezuela, Estados Unidos, Canadá, Holanda, Reino Unido, Alemania, España, Japón, Taiwán, Italia, Francia, Bélgica, China y Corea del Sur, representa para el **año 2010** el 84% del total del comercio de bienes importados por el Ecuador.







La inflación anual del Ecuador en febrero 2011 se ubica como la quinta menor, por debajo de la mediana (5.63) y la media (6.85%). Venezuela y Argentina<sup>3</sup> registraron las mayores inflaciones anuales del grupo de países analizados.

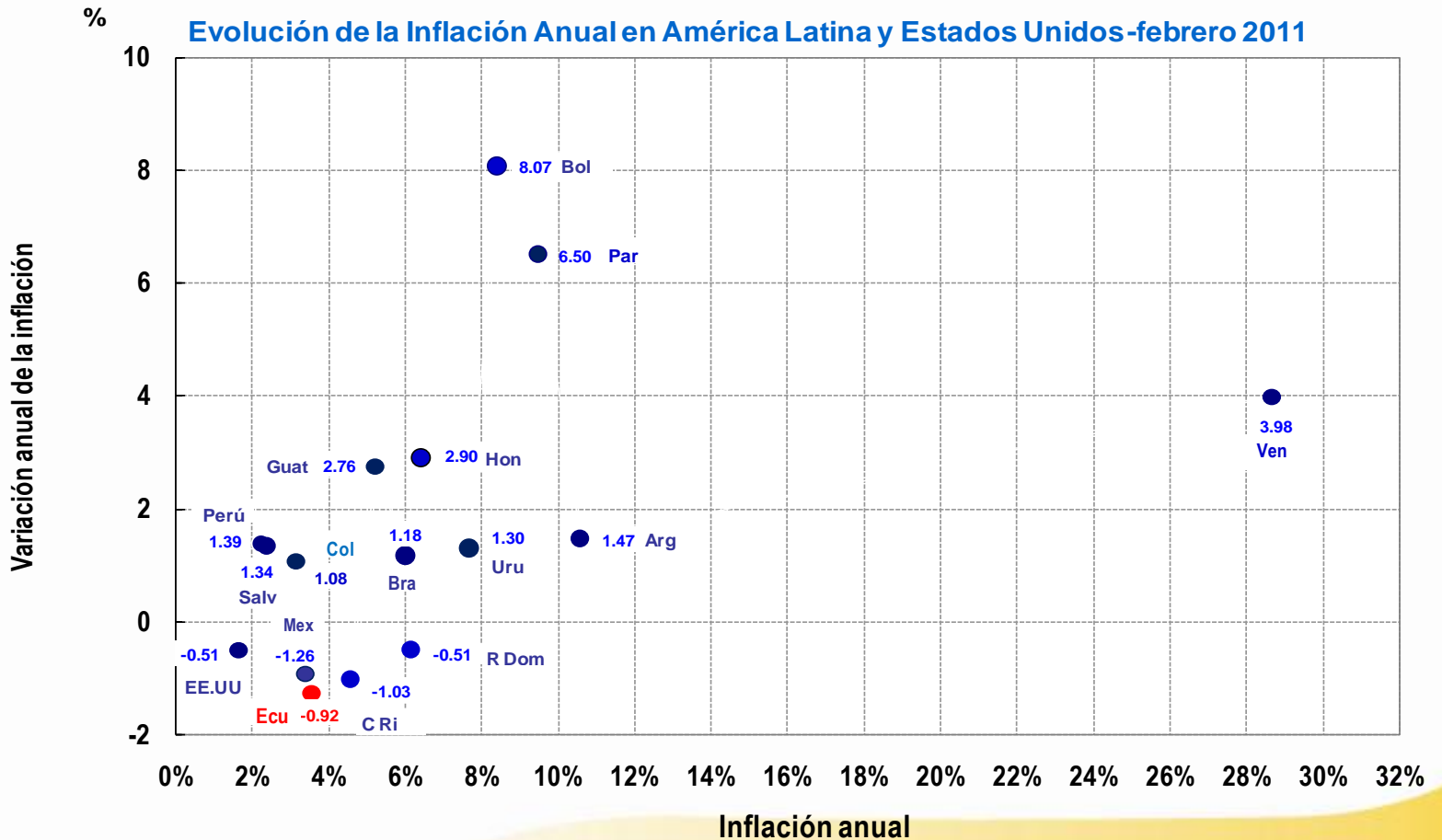


<sup>3</sup> Por no estar disponible, la información de Estados Unidos, República Dominicana, Bolivia y Argentina corresponde a enero 2011.



# Inflación y variación anual de la inflación

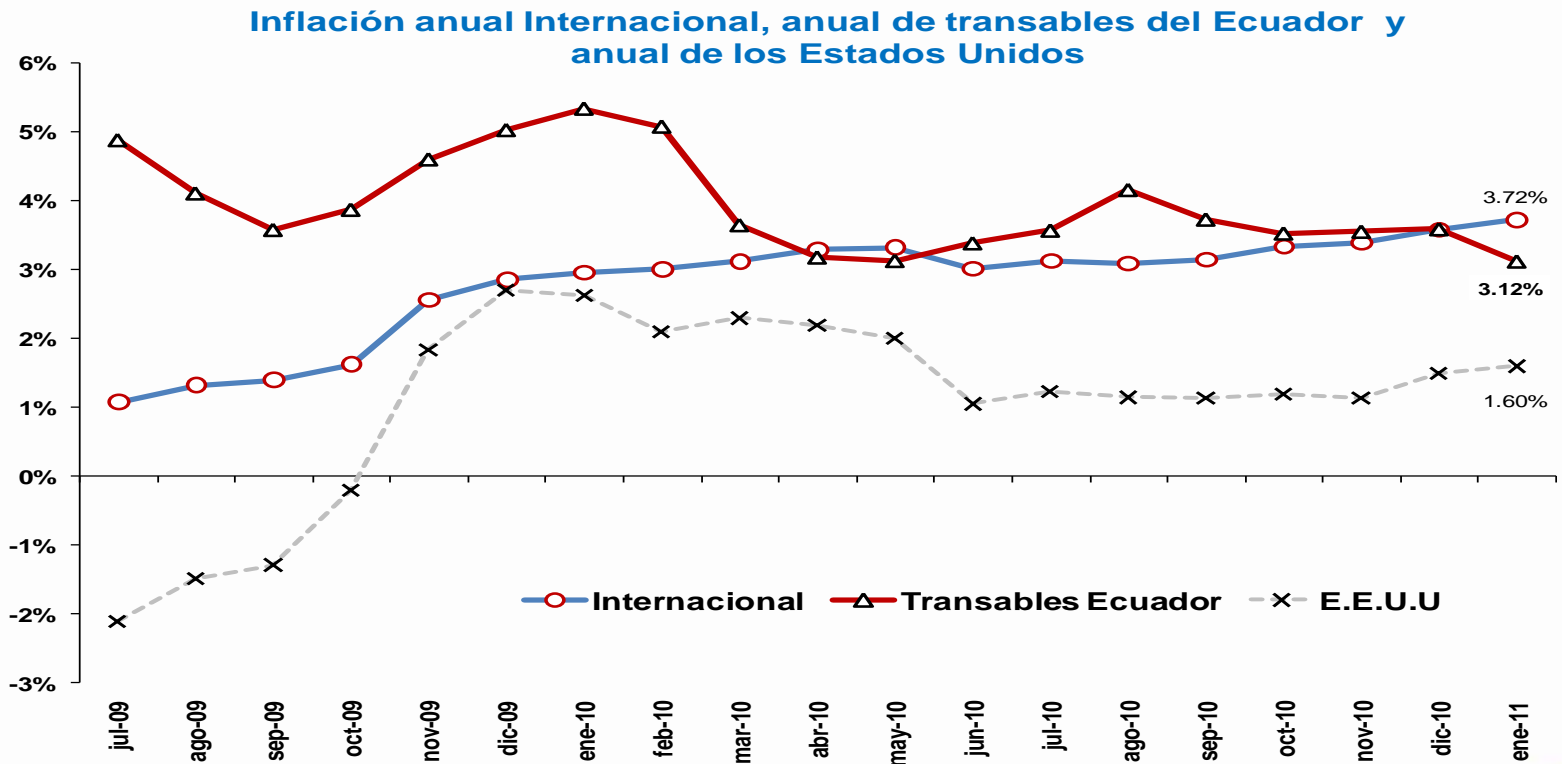
En el caso de Ecuador, tanto su nivel de inflación anual como su variación anual de inflación, se ubican como uno de los más bajos en comparación con los del resto de países analizados.





# Inflación anual internacional, Ecuador y Estados Unidos

En enero 2011<sup>4</sup>, la inflación anual de los *bienes transables del Ecuador* (3.12%) fue menor a la *internacional* (3.72%). La *inflación* de los Estados Unidos aumentó levemente en los dos últimos meses.



<sup>4</sup> Por no contar con toda la información de la muestra de países seleccionada la información se presenta con un mes de retraso.



# Inflación mensual febrero 2011

## Notas relevantes

- En febrero 2011, todas las ciudades investigadas registran inflación; tres de ellas por sobre el promedio general : Ambato (1.23%), Guayaquil (0.67%) y Loja (0.56%).
- Un resumen nacional, indica que los factores climáticos, termino de ciclos de cosecha, incremento de materia prima (algodón), elevación del costo de producción y de transporte en determinada ciudad influenciaron para este resultado.
- Por término de ciclos de cosecha de productos de ciclo corto, se afectaron los precios en Ambato, Loja, Cuenca, Esmeraldas y Quito.
- Por elevación de los costos de producción relativos a encarecimiento del algodón y por ende de las prendas de Vestir se encarecieron los precios de los artículos elaborados con esa materia prima en todas las ciudades investigadas.
- Los factores climáticos han afectado a los cultivos, ocasionando desabastecimiento en los mercados y por ende el crecimiento de los precios, tal fenómeno encareció los precios de los alimentos en Loja, Cuenca, Esmeraldas y Quito.
- En Ambato, rige una nueva tarifa de transporte popular lo que afectó los precios en esa ciudad.

