



ESTUDIO MENSUAL DE OPINION EMPRESARIAL¹ SECTOR INDUSTRIAL

Abril 2009

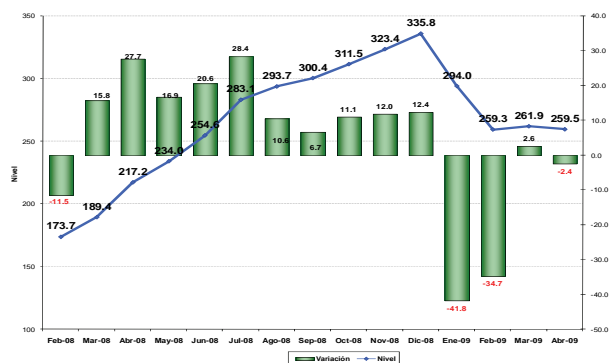
279 Empresas²

I. ICE GLOBAL³: Deterioro de la Confianza Empresarial

A nivel nacional, el índice de confianza empresarial ICE que representa la opinión de los empresarios en cuatro sectores productivos: Comercio, Construcción, Industria y Servicios, muestra una variación mensual negativa durante el mes de abril de 2009. El indicador pasó de 261.9 puntos en marzo a 259.5 puntos en abril del presente año; el deterioro de la confianza empresarial se manifiesta particularmente en el sector industrial, mismo que muestra un decrecimiento de 13 puntos porcentuales.

Los demás sectores: Comercio, Construcción y Servicios, se muestran optimistas, dado que su indicador aumentó en 4.7, 14.5 y 2.3, respectivamente.

ICE_AGREGADO

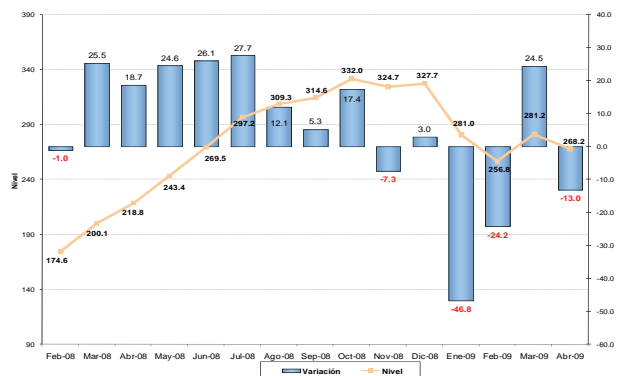


II. ICE-INDUSTRIA⁴: Decrecimiento del ICE

El índice de confianza empresarial del sector industrial a nivel nacional experimentó una disminución de -13.0 puntos en abril de 2009, determinando que el ICE agregado del sector se sitúe en 268.2 puntos. Este comportamiento es distinto al registrado en el mes inmediatamente anterior (variación positiva de 24.5 y nivel de 281.2 puntos), pero coincidente con la disminución que se registró en los meses de enero y febrero de este mismo año 2009.

Si medimos la tasa de crecimiento del indicador en el mes de abril de 2009, el ICE del sector Industrial experimentó un decrecimiento mensual de -4.62%.

ICE_INDUSTRIA

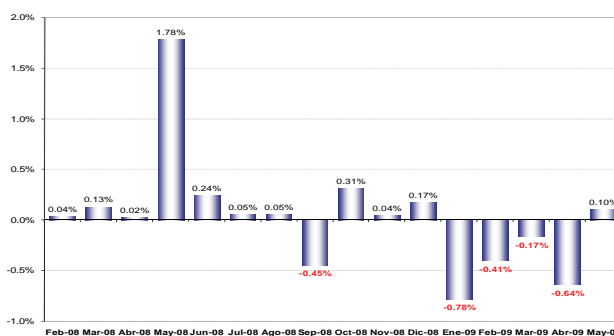


III. EMPLEO: Decrecimiento de la demanda laboral en abril

El personal ocupado del sector industrial a nivel nacional, durante el mes de abril de 2009, mostró una caída en la demanda de fuerza laboral al ubicarse en -0.64%, variación negativa que también se registró en todos los meses anteriores del año 2009.

Sin embargo, de acuerdo con los resultados de la encuesta realizada a los industriales, para el mes de mayo se prevé que exista una recuperación del personal ocupado, pero que no superaría el 0.10% respecto de lo observado durante el mes de abril.

VARIACION DE LA DEMANDA LABORAL



¹ Interpretación del Índice de Confianza Empresarial ICE: A partir de Enero de 2007, y para facilidad del lector, se presenta el ICE, expresado en variaciones porcentuales mensuales. Cuando el ICE resultante es mayor que cero, significa que la confianza empresarial del sector k, en ese mes, mejoró con respecto al mes anterior. Por el contrario, cuando el ICE es negativo, significa que la confianza empresarial se deterioró con respecto al mes anterior en ese sector. Cuando en dos meses consecutivos (mes 1 y 2) el ICE es positivo, pero el segundo mes es menos pronunciado que el primero, significa que en el mes dos, la confianza empresarial aumentó con respecto anterior, pero con menor fuerza que lo que aumentó de confianza empresarial en el mes pasado, más no significa que disminuyó la confianza. Con el mismo criterio se puede interpretar cuando se tienen ICEs negativos consecutivos. El índice de Confianza Empresarial global (ICE) abarca cuatro sectores: Industrial, Servicios, Construcción y Comercio. Los resultados publicados hasta diciembre del 2006 fueron calculados en función de los ingresos reportados a la Superintendencia de Compañías por parte de cada una de las empresas en el año 2004. De aquí en adelante se presentará los resultados calculados en función de los ingresos obtenidos en el año 2005 de cada empresa.

² El levantamiento de la información proporcionada por los empresarios, empleada en la elaboración de la EMOE, se inicia aproximadamente cuando faltan cinco días hábiles para concluir el mes de referencia, y se culmina hasta el quinto día laborable del mes siguiente.

³ Las variables que componen el ICE son: valor y volumen de ventas, nivel de producción, nivel de empleo, precios de venta, precios de insumos, nivel de competencia, nivel de negocios, se consideran estas variables en dos periodos, mes de referencia con respecto al anterior y mes siguiente con respecto al mes de referencia. Las ponderaciones de los sectores en el ICE global son las siguientes: Industria 40%, Servicios 15%, Comercio 40%, Construcción 5%.

⁴ Las variables usadas para el cálculo del ICE del sector industrial son: La demanda laboral (en el presente mes y en el siguiente); el valor de ventas totales (en el presente mes y en el siguiente); el nivel de inventarios y la situación de negocio. El Estudio de Opinión Empresarial se centra en analizar a las empresas de mayores ventas de los sectores: industria, comercio, servicios y construcción, para de esta manera obtener información de las compañías que marcan tendencias en estos sectores. Es importante destacar que las expectativas para el siguiente mes de las variables estudiadas influyen en el resultado del ICE del mes en curso, es decir, la confianza empresarial depende de los resultados actuales y también de la previsiones que los empresarios manifiesten.

IV. VOLUMEN DE PRODUCCIÓN: Leve aumento en abril

El volumen de producción total del sector industrial a nivel nacional, registró en abril de 2009 una variación positiva de apenas 0.2%. Este nivel difiere del alcanzado en el mismo mes de abril de 2008, cuando experimentó un incremento del 3.78%. Vale también indicar que la proyección para el mes de abril era del 2.10%, sin embargo, el resultado fue muy discreto, lo que lleva a suponer que las expectativas de las empresas se van ajustando a su presupuesto anual.

Para el mes de mayo de 2009, las previsiones de los industriales indican que el volumen de producción volverá a ser negativo (-1.25%), tal y como aconteció en los meses de enero y febrero, en que registraron -5.28% y -2.50%, respectivamente.

V. VALOR DE VENTAS: Incremento en abril

A nivel nacional, el mes de abril de 2009 se experimentó un aumento del 0.5% en el valor de ventas, en comparación a la cifra registrada en el mes anterior. Es necesario indicar que la previsión para abril fue de un crecimiento del 3.08%.

El discreto crecimiento de las ventas mostrado en abril de 2009, es la segunda variación positiva presentada durante el presente año, aún cuando difiere claramente con la cifra registrada en abril de 2008, cuando el valor de las ventas se incrementó en 3.64%. En base a los resultados obtenidos en el mes de abril de 2009, el sector prevé que las ventas en el mes de mayo continuarán con un incremento de 0.14%.

VI. NIVEL DE INVENTARIOS: Reducción de los inventarios

Por su parte, el nivel de inventarios muestra que la mayor parte de las compañías del sector mantuvieron un stock negativo, lo que se ha convertido casi en una constante. Las cifras muestran que durante abril el nivel de inventarios fue de -14.9%, cifra aún más negativa que la observada en marzo del 2009, cuyo índice alcanzó a -14.1%.

Este resultado obedece al incremento de las ventas en marzo, cuyo efecto fue la reducción de los stocks.

VII. INSUMOS: Disminución del precio de los insumos

El precio promedio de los insumos durante abril de 2009 alcanzó una disminución del -0.7%, respecto a los precios observados durante marzo de 2009, mes en el cual, por el contrario, se registró un incremento de 1.4%.

La previsión para las variaciones de los precios de los insumos en el mes de mayo de 2009, es que éstos se incrementarían en el 0.3%, en comparación a los precios observados en abril.

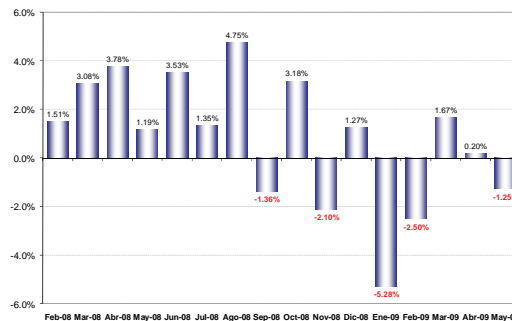
VIII. SITUACIÓN DE NEGOCIO⁵: Saldo negativo en el mes de abril

La percepción de la situación del negocio del sector industrial en abril de 2009, según los empresarios, fue contraria a los resultados obtenidos durante el mes de marzo, es así que este indicador descendió en -0.4%, pese a que las expectativas eran muy positivas (27.1%).

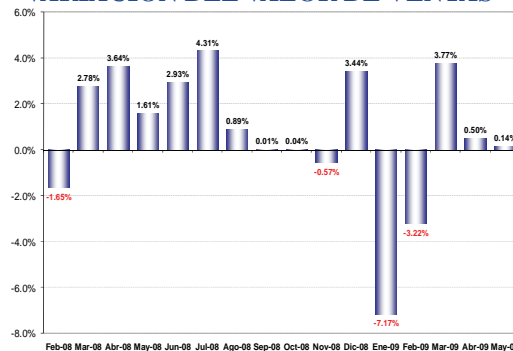
Sin embargo de esta difícil coyuntura, la mayor parte de los empresarios del sector, siguen considerando que la situación del negocio va a ser bastante más alentadora en el mes de mayo de 2009, por lo cual el indicador registraría un crecimiento de 24.7%.

⁵ La situación de negocios se presenta como un saldo, es decir, es el resultado de la resta entre los empresarios que consideran que están mejor que el anterior mes, menos los empresarios que consideran estar peor que el anterior mes.

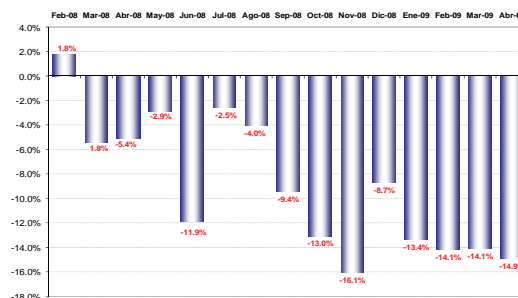
VARIACIÓN DEL VOLUMEN DE PRODUCCION



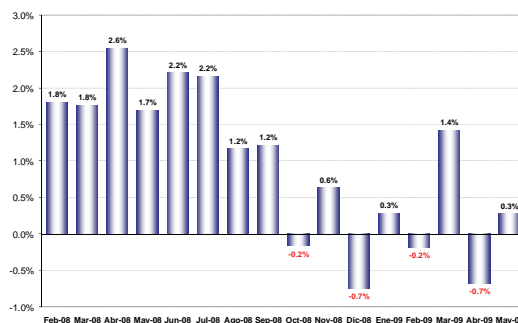
VARIACIÓN DEL VALOR DE VENTAS



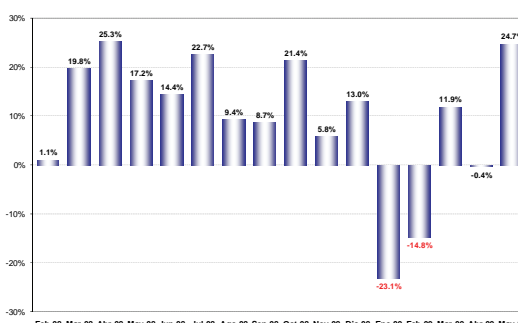
SALDO DEL NIVEL DE INVENTARIOS



VARIACIÓN DEL PRECIO PROMEDIO DE INSUMOS



SALDO DE SITUACION DE NEGOCIOS





ESTUDIO MENSUAL DE OPINION EMPRESARIAL¹ SECTOR COMERCIAL

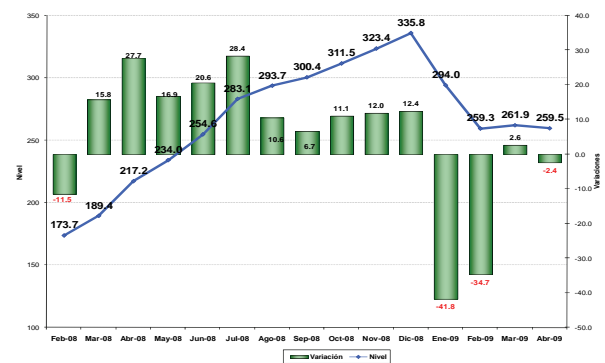
Abril 2009
201 Empresas²

I. ICE GLOBAL³: Deterioro de la Confianza Empresarial

ICE_AGREGADO

A nivel nacional, el índice de confianza empresarial ICE que representa la opinión de los empresarios en cuatro sectores productivos: Comercio, Construcción, Industria y Servicios, muestra una variación mensual negativa durante el mes de abril de 2009. El indicador pasó de 261.9 puntos en marzo a 259.5 puntos en abril del presente año; el deterioro de la confianza empresarial se manifiesta particularmente en el sector industrial, mismo que muestra un decrecimiento de 13 puntos porcentuales.

Los demás sectores: Comercio, Construcción y Servicios, se muestran optimistas dado que su indicador aumentó en 4.7, 14.5 y 2.3, respectivamente.

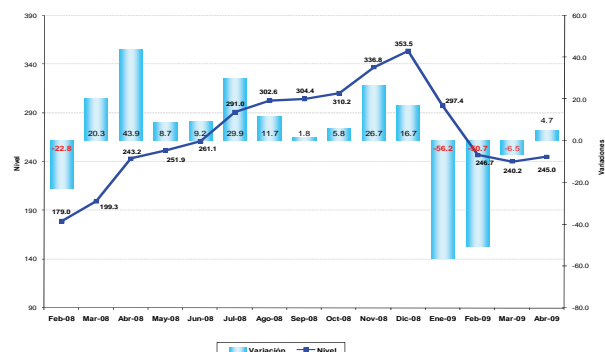


II. ICE-COMERCIO⁴: Crecimiento del ICE

ICE_COMERCIO

El índice de confianza empresarial del sector Comercio, a nivel nacional experimentó un crecimiento de 4.7 puntos en abril de 2009, comparado con el mes anterior, el mismo que resulta de la variación entre los niveles observados en marzo 2009 (240.2) y abril 2009 (246.0).

Si se calcula la tasa de crecimiento mensual del ICE del sector Comercio en el mes de abril de 2009, ésta alcanza el 2.0%, lo que implica una mejor percepción de los empresarios respecto al desenvolvimiento de la economía en el mes en análisis.



¹ Interpretación del Índice de Confianza Empresarial ICE: A partir de Enero de 2007, y para facilidad del lector, se presenta el ICE, expresado en variaciones porcentuales mensuales. Cuando el ICE resultante es mayor que cero, significa que la confianza empresarial del sector k, en ese mes, mejoró con respecto al mes anterior. Por el contrario, cuando el ICE es negativo, significa que la confianza empresarial se deterioró con respecto al mes anterior en ese sector. Cuando en dos meses consecutivos (mes 1 y 2) el ICE es positivo, pero el segundo mes es menos pronunciado que el primero, significa que en el mes dos, la confianza empresarial aumentó con respecto anterior, pero con menor fuerza que lo que aumentó de confianza empresarial en el mes pasado, más no significa que disminuyó la confianza. Con el mismo criterio se puede interpretar cuando se tienen ICEs negativos consecutivos. El índice de Confianza Empresarial global (ICE) abarca cuatro sectores: Industrial, servicios, construcción y comercio. Los resultados publicados hasta diciembre del 2006 fueron calculados en función de los ingresos reportados a la Superintendencia de Compañías por parte de cada una de las empresas en el año 2004. De aquí en adelante se presentará los resultados calculados en función de los ingresos obtenidos en el año 2005 de cada empresa.

² El levantamiento de la información proporcionada por los empresarios, empleada en la elaboración de la EMOE, se inicia aproximadamente cuando faltan cinco días hábiles para concluir el mes de referencia, y se culmina hasta el quinto día laborable del mes siguiente.

³ Las variables que componen el ICE son: valor y volumen de ventas, nivel de producción, nivel de empleo, precios de venta, precios de insumos, nivel de competencia, nivel de negocios, se consideran estas variables en dos periodos, mes de referencia con respecto al anterior y mes siguiente con respecto al mes de referencia. Las ponderaciones de los sectores en el ICE global son las siguientes: Industria 40%, Servicios 15%, Comercio 40%, Construcción 5%.

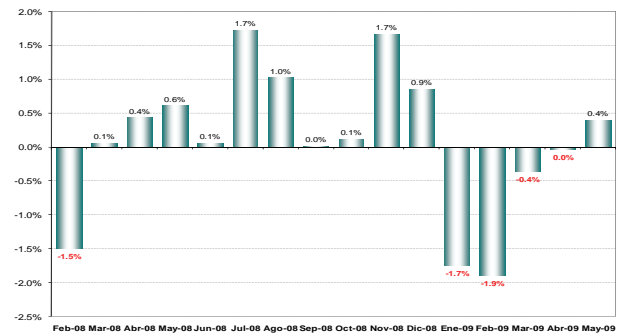
⁴ Las variables usadas para el cálculo del ICE del sector comercial son: La demanda laboral (en el presente mes y en el siguiente); el valor de ventas totales (en el presente mes y en el siguiente); el nivel de inventarios y la situación de negocio. El Estudio de Opinión Empresarial se centra en analizar a las empresas de mayores ventas de los sectores: industria, comercio, servicios y construcción, para de esta manera obtener información de las compañías que marcan tendencias en estos sectores. Es importante destacar que las expectativas para el siguiente mes de las variables estudiadas influyen en el resultado del ICE del mes en curso, es decir, la confianza empresarial depende de los resultados actuales y también de la previsiones que los empresarios manifiesten.

III. EMPLEO: Demanda laboral sin variación en abril

El personal ocupado del sector comercio a nivel nacional, en abril de 2009 no reportó variación, confirmándose que la demanda de personal se mantiene en niveles similares al mes anterior. Sin embargo, el resultado obtenido contrasta con los niveles negativos que se registraron durante el primer trimestre de 2009, período durante el cual esta variable se redujo en el orden del 1.7%, 1.9% y 0.4%, respectivamente.

De acuerdo con las expectativas empresariales del sector, durante el mes de mayo el personal ocupado registraría un discreto crecimiento (0.4%).

VARIACIÓN DEL PERSONAL OCUPADO

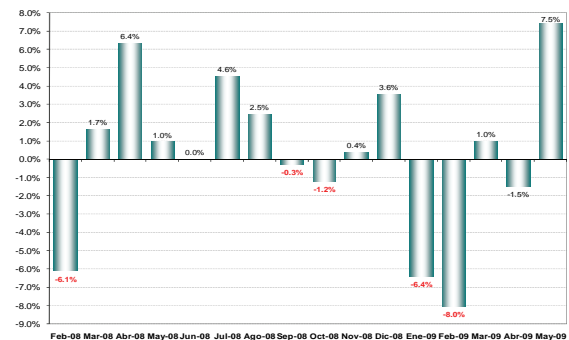


IV. VALOR DE VENTAS: Caída de las ventas en abril

El valor de ventas del sector comercio registró una disminución de 1.5% durante el mes de abril de 2009, al contrario de lo observado en el mes de marzo (1.0%) y, si se compara con la cifra obtenida en abril de 2008 que fue de 6.4%, la reducción sería de casi 8%, como consecuencia la crisis económica mundial. Esta disminución también es contraria a la previsión de los empresarios realizada en el mes de marzo, en la que estimaban un crecimiento en el valor de las ventas de 4.2%.

Asimismo, para el mes de mayo los empresarios del comercio prevén que las ventas se incrementen en 7.5%.

VARIACIÓN DEL VALOR TOTAL DE VENTAS



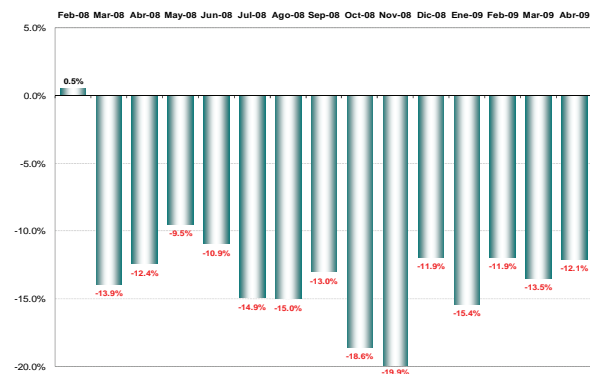
V. NIVEL DE INVENTARIOS: Disminución de inventarios

El stock de inventarios del sector comercio a nivel nacional se ubicó en -12.1% durante el mes de abril, lo cual significa que las empresas del sector mantuvieron inventarios por sobre lo normal durante dicho mes.

La acumulación de inventarios evidencia la disminución de las ventas, factor que puede ser atribuido a la incertidumbre en la demanda que genera la crisis económica y financiera.

Sin embargo, la acumulación de inventarios en este mes de abril de 2009 es muy similar a la obtenida durante el mismo mes del 2008 (-12.4%).

SALDO DEL NIVEL DE INVENTARIOS

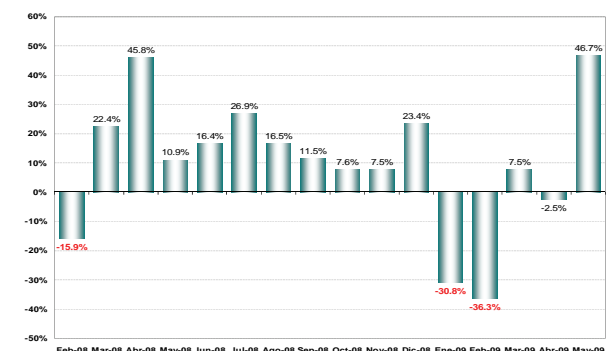


VI. SITUACIÓN DE NEGOCIO⁵: Saldo negativo en abril, recuperación para mayo

El indicador de la percepción sobre la situación del negocio del sector comercio a nivel nacional muestra una disminución de 2.5% durante el mes de abril, lo que implica que la mayoría de empresarios del sector consideran que la situación de su negocio fue negativa, en comparación con la evolución experimentada en el mes de marzo.

No obstante, existen expectativas positivas entre los empresarios del sector, pues en su mayoría consideran que las condiciones del negocio mejorarán en el 46.7% para el mes de mayo de este año 2009.

SALDO DE SITUACIÓN DE NEGOCIOS



⁵ La situación de negocios se presenta como un saldo, es decir, es el resultado de la resta entre los empresarios que consideran que están mejor que el anterior mes, menos los empresarios que consideran estar peor que el anterior mes.



ESTUDIO MENSUAL DE OPINION EMPRESARIAL¹ SECTOR DE LA CONSTRUCCION

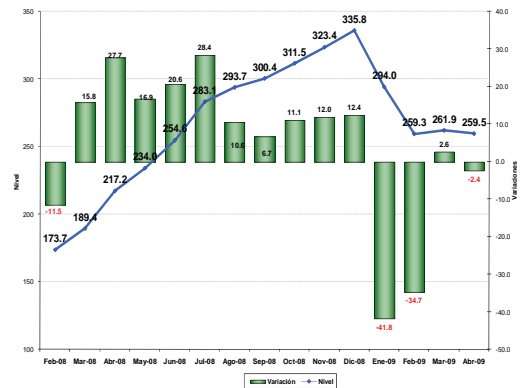
Abril 2009

120 Empresas²

I. ICE GLOBAL³: **Decrecimiento de la Confianza Empresarial**

ICE_AGREGADO

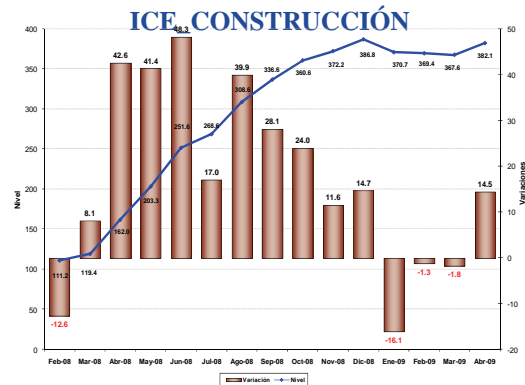
A nivel nacional, el índice de confianza empresarial ICE que representa la opinión de los empresarios en cuatro sectores productivos: Comercio, Construcción, Industria y Servicios, muestra una variación mensual negativa durante el mes de abril de 2009. El indicador pasó de 261.9 puntos en marzo a 259.5 puntos en abril del presente año; el deterioro de la confianza empresarial se manifiesta particularmente en el sector industrial que muestra un decrecimiento de 13 puntos porcentuales.



Los demás sectores considerados (Comercio, Construcción y Servicios) se presentan optimistas, dado que su indicador aumentó en 4.7, 14.5 y 2.3, respectivamente.

II. ICE-CONSTRUCCIÓN⁴: **Decrecimiento del ICE**

El índice de confianza empresarial del sector construcción a nivel nacional, aumentó en abril de 2009 en 14.5 puntos, revirtiendo en éste mes la tendencia negativa observada durante el primer trimestre del año. Con esta variación, el ICE agregado del sector se sitúa en 382.1 puntos, en el mes de abril.

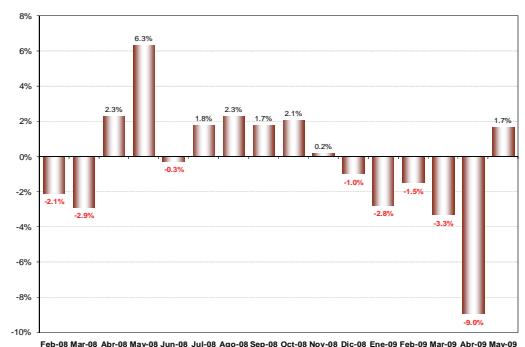


Si calculamos la tasa de crecimiento del indicador, en este mes de abril de 2009 el ICE del sector Construcción, experimentó un crecimiento mensual de 3.94%, lo que implica una importante reactivación de este sector económico.

III. EMPLEO: **Persiste decrecimiento de la demanda laboral en abril**

El personal ocupado del sector de la construcción a nivel nacional reporta un decrecimiento del -9.0% durante el mes de abril de 2009; a pesar de que, en el mes inmediatamente anterior estos resultados eran menos negativos (-3.3%). Este comportamiento decreciente en el mes de abril de 2009 inició en diciembre de 2008 y sería consecuencia de una disminución repetida en el nivel de actividad constructora, la que redunda en una merma continua en la contratación de mano de obra.

VARIACIÓN DEL PERSONAL OCUPADO



Sin embargo, para este mes de mayo de 2009 los empresarios esperan un crecimiento del 1.7% en la demanda de mano de obra, mismo que resultaría de la estacionalidad propia del mes de mayo, toda vez que también en el año anterior fue positivo.

¹ Interpretación del Índice de Confianza Empresarial ICE: A partir de Enero de 2007, y para facilidad del lector, se presenta el ICE, expresado en variaciones porcentuales mensuales. Cuando el ICE resultante es mayor que cero, significa que la confianza empresarial del sector k, en ese mes, mejoró con respecto al mes anterior. Por el contrario, cuando el ICE es negativo, significa que la confianza empresarial se deterioró con respecto al mes anterior en ese sector. Cuando en dos meses consecutivos (mes 1 y 2) el ICE es positivo, pero el segundo mes es menos pronunciado que el primero, significa que en el mes dos, la confianza empresarial aumentó con respecto anterior, pero con menor fuerza que lo que aumentó de confianza empresarial en el mes pasado, más no significa que disminuyó la confianza. Con el mismo criterio se puede interpretar cuando se tienen ICEs negativos consecutivos. El índice de Confianza Empresarial global (ICE) abarca cuatro sectores: Industrial, Servicios, Construcción y Comercio. Los resultados publicados hasta diciembre del 2006 fueron calculados en función de los ingresos reportados a la Superintendencia de Compañías por parte de cada una de las empresas en el año 2004. De aquí en adelante se presentará los resultados calculados en función de los ingresos obtenidos en el año 2005 de cada empresa.

² El levantamiento de la información proporcionada por los empresarios, empleada en la elaboración de la EMOE, se inicia aproximadamente cuando faltan cinco días hábiles para concluir el mes de referencia, y se culmina hasta el quinto día laborable del mes siguiente.

³ Las variables que componen el ICE son: valor y volumen de ventas, nivel de producción, nivel de empleo, precios de venta, precios de insumos, nivel de competencia, nivel de negocios, se consideran estas variables en dos periodos, mes de referencia con respecto al anterior y mes siguiente con respecto al mes de referencia. Las ponderaciones de los sectores en el ICE global son las siguientes: Industria 40%, Servicios 15%, Comercio 40%, Construcción 5%.

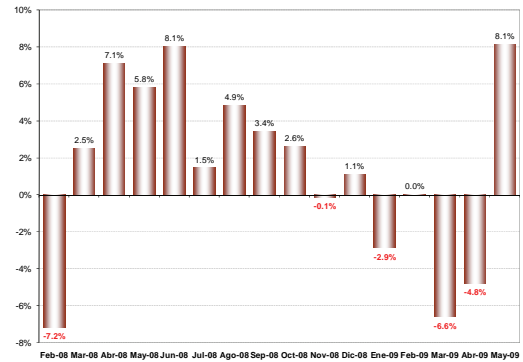
⁴ Las variables usadas para el cálculo del ICE del sector de la Construcción son: La demanda laboral (en el presente mes y en el siguiente); el valor de ventas totales (en el presente mes y en el siguiente); el nivel de inventarios y la situación de negocio. El Estudio de Opinión Empresarial se centra en analizar a las empresas de mayores ventas de los sectores: industria, comercio, servicios y construcción, para de esta manera obtener información de las compañías que marcan tendencias en estos sectores. Es importante destacar que las expectativas para el siguiente mes de las variables estudiadas influyen en el resultado del ICE del mes en curso, es decir, la confianza empresarial depende de los resultados actuales y también de las previsiones que los empresarios manifiesten.

IV. VOLUMEN DE CONSTRUCCIÓN: Disminución en abril

El volumen de construcción a nivel nacional, durante el mes de abril de 2009, reportó una disminución de -4.8%, nivel que si bien se ha atenuado con respecto al registrado en marzo (-6.6%), corrobora con la contracción de la oferta laboral del sector.

Sin embargo, para el mes de abril los empresarios cuentan con perspectivas alentadoras, ya que prevén un aumento en el volumen de construcción del 8.1%, incluso superior al porcentaje registrado en igual mes del año 2008 que fue de 5.8%.

VARIACIÓN VOLUMEN DE CONSTRUCCIÓN

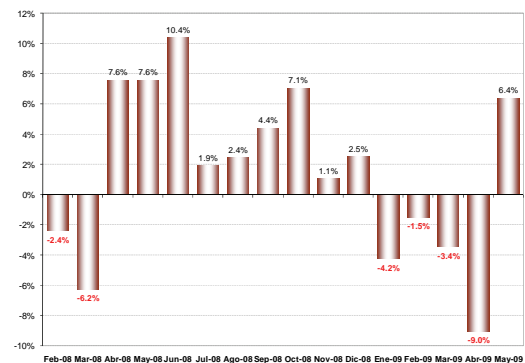


V. VALOR TOTAL PLANILLADO⁵: Decrecimiento de las ventas

Por su parte, el valor total planillado en el sector de la construcción a nivel nacional continúa registrando decrecimientos, dado que en el mes de abril fue del -9.0%, porcentaje que resulta contrario al previsto el mes anterior (4.2%).

En contraposición a lo señalado, para mayo de 2009 la percepción positiva que mantienen los empresarios del sector respecto al incremento en el volumen de la construcción se repite, ya que estiman un crecimiento de 6.4%, lo que muestra expectativas positivas respecto a la reactivación del sector construcción.

VARIACIÓN DEL VALOR TOTAL PLANILLADO

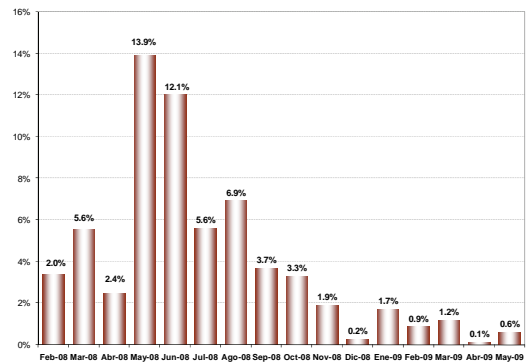


VI. PRECIOS DE INSUMOS: Se mantienen los precios en abril

Los empresarios encuestados manifestaron que el precio promedio de los materiales de construcción del país se mantiene, al registrar una variación de apenas el 0.1% en el mes de abril de 2009.

Para el mes de mayo de 2009, los empresarios esperan que los precios de los materiales de construcción se incrementen en el 0.6%. Vale indicar que los precios de los materiales de construcción en el mismo mes del año anterior aumentaron en el 13.9%, constituyéndose en el mes de mayor variación de precios en dicho año.

PRECIO PROMEDIO DE MATERIALES

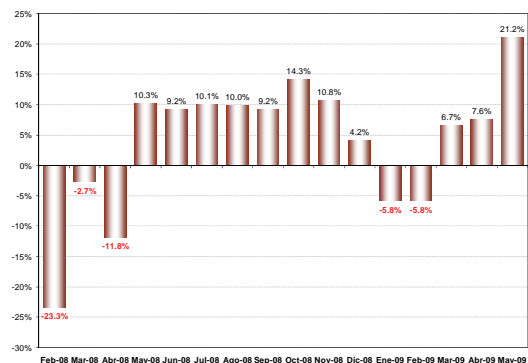


VII. SITUACIÓN DE NEGOCIO⁶: Saldo positivo en abril

Finalmente, la percepción sobre la situación del negocio en el sector construcción a nivel nacional, continua siendo positivo en abril de 2009, la mismo que alcanza el 7.6%, lo que augura mejoras en el sector.

Asimismo, para el mes de mayo de 2009, las expectativas son bastante más optimistas, registrándose un saldo positivo de 21.2%. En este punto es necesario señalar que las expectativas en el mes anterior fueron igualmente altas (19.2%) lo que indica que éstas proyecciones se basan en sus presupuestos anuales, sin tomar muy en cuenta su situación coyuntural.

SALDO DE SITUACION DE NEGOCIOS



⁵ Corresponde al valor total facturado en cada mes, es decir, es el valor vendido. En cambio el volumen de construcción se refiere al avance de las obras civiles.

⁶ La situación de negocios se presenta como un saldo, es decir, es el resultado de la resta entre los empresarios que consideran que están mejor que el anterior mes, menos los empresarios que consideran estar peor que el anterior mes.



ESTUDIO MENSUAL DE OPINION EMPRESARIAL¹ SECTOR DE SERVICIOS

Abril 2009

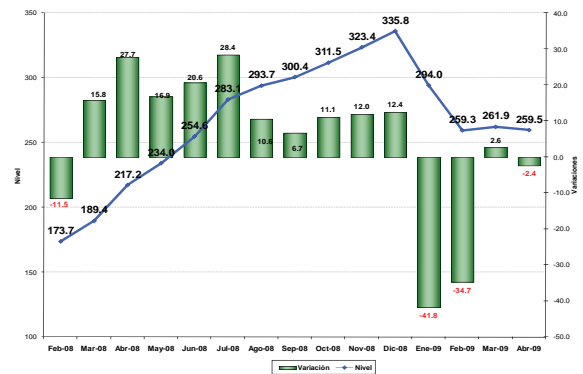
200 Empresas²

I. ICE GLOBAL³: Deterioro de la Confianza Empresarial

ICE_AGREGADO

A nivel nacional, el índice de confianza empresarial ICE que representa la opinión de los empresarios en cuatro sectores productivos: Comercio, Construcción, Industria y Servicios, muestra una variación mensual negativa durante el mes de abril de 2009. El indicador pasó de 261.9 puntos en marzo a 259.5 puntos en abril del presente año; el deterioro de la confianza empresarial se manifiesta particularmente en el sector industrial, mismo que muestra un decrecimiento de 13 puntos porcentuales.

Los demás sectores: Comercio, Construcción y Servicios, se muestran optimistas, dado que su indicador aumentó en 4.7, 14.5 y 2.3, respectivamente.

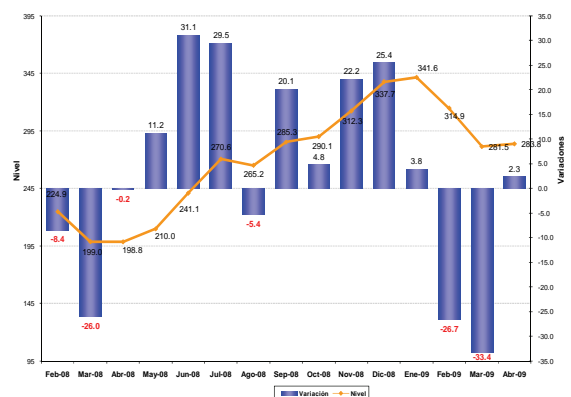


II. ICE-SERVICIOS⁴: Decreimiento del ICE

ICE_SERVICIOS

El índice de confianza empresarial a nivel nacional del sector servicios, registró un nivel positivo de 2.3 puntos durante el mes de abril de 2009, cifra que revierte los importantes niveles negativos de los meses de febrero y marzo, mismos que fueron de -26.7 y -33.4, respectivamente. El nivel registrado en el último mes de abril, pasó de 281.5 a 283.8 puntos.

De acuerdo con la tasa de crecimiento de los índices, en el mes de abril el ICE del sector Servicios, experimentó una tasa de crecimiento mensual de 0.82%.



¹ Interpretación del Índice de Confianza Empresarial ICE: A partir de Enero de 2007, y para facilidad del lector, se presenta el ICE, expresado en variaciones porcentuales mensuales. Cuando el ICE resultante es mayor que cero, significa que la confianza empresarial del sector k, en ese mes, mejoró con respecto al mes anterior. Por el contrario, cuando el ICE es negativo, significa que la confianza empresarial se deterioró con respecto al mes anterior en ese sector. Cuando en dos meses consecutivos (mes 1 y 2) el ICE es positivo, pero el segundo mes es menos pronunciado que el primero, significa que en el mes dos, la confianza empresarial aumentó con respecto anterior, pero con menor fuerza que lo que aumentó de confianza empresarial en el mes pasado, más no significa que disminuyó la confianza. Con el mismo criterio se puede interpretar cuando se tienen ICES negativos consecutivos. El índice de Confianza Empresarial global (ICE) abarca cuatro sectores: Industrial, servicios, construcción y comercio. Los resultados publicados hasta diciembre del 2006 fueron calculados en función de los ingresos reportados a la Superintendencia de Compañías por parte de cada una de las empresas en el año 2004. De aquí en adelante se presentará los resultados calculados en función de los ingresos obtenidos en el año 2005 de cada empresa.

² El levantamiento de la información proporcionada por los empresarios, empleada en la elaboración de la EMOE, se inicia aproximadamente cuando faltan cinco días hábiles para concluir el mes de referencia, y se culmina hasta el quinto día laborable del mes siguiente.

³ Las variables que componen el ICE son: valor y volumen de ventas, nivel de producción, nivel de empleo, precios de venta, precios de insumos, nivel de competencia, nivel de negocios, se consideran estas variables en dos periodos, mes de referencia con respecto al anterior y mes siguiente con respecto al mes de referencia. Las ponderaciones de los sectores en el ICE global son las siguientes: Industria 40%, Servicios 15%, Comercio 40%, Construcción 5%.

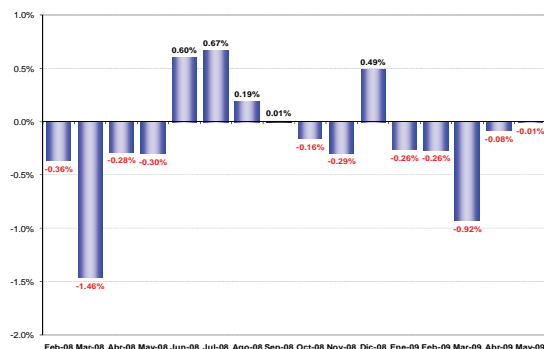
⁴ Las variables usadas para el cálculo del ICE del sector comercial son: La demanda laboral (en el presente mes y en el siguiente); el valor de ventas totales (en el presente mes y en el siguiente); el nivel de inventarios y la situación de negocio. El Estudio de Opinión Empresarial se centra en analizar a las empresas de mayores ventas de los sectores: industria, comercio, servicios y construcción, para de esta manera obtener información de las compañías que marcan tendencias en estos sectores. Es importante destacar que las expectativas para el siguiente mes de las variables estudiadas influyen en el resultado del ICE del mes en curso, es decir, la confianza empresarial depende de los resultados actuales y también de la previsiones que los empresarios manifiesten.

III. EMPLEO: Decrecimiento de la demanda laboral

A nivel país, el personal ocupado del sector servicios se redujo durante el mes de abril de 2009 en 0.08%. Sin embargo ésta variación negativa no es peor que la registrada en el mes de marzo de 2009, que fue de -0.92%.

En opinión de los empresarios, esta caída sería similar a la que se prevé obtener en el mes de mayo de 2009 (-0.01%), lo que se reflejaría en que no habría ningún estímulo para demandar más personal ocupado en el sector.

VARIACION DEL PERSONAL OCUPADO

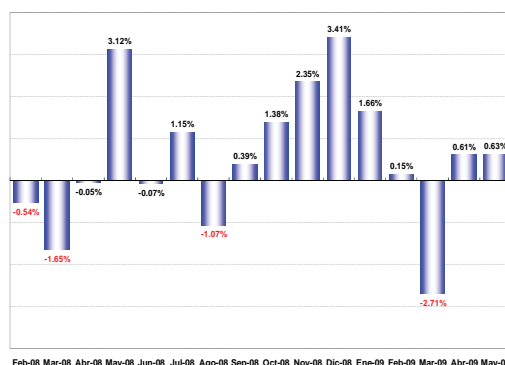


IV. VALOR DE VENTAS: Aumento de las ventas en abril

El valor de ventas del sector servicios en el mes de abril de 2009 presenta un aumento de 0.61%, en relación al nivel de ventas registrado en marzo, mes en el cual esta variable decreció en el 2.71%, siendo éste el único mes con variación negativa en lo que va del año.

En este sentido, los empresarios del sector servicios mantienen una previsión mensual optimista para mayo, ya que estiman que las ventas de servicios crecerán en también en un monto similar (0.63%).

VARIACION DEL VALOR DE VENTAS

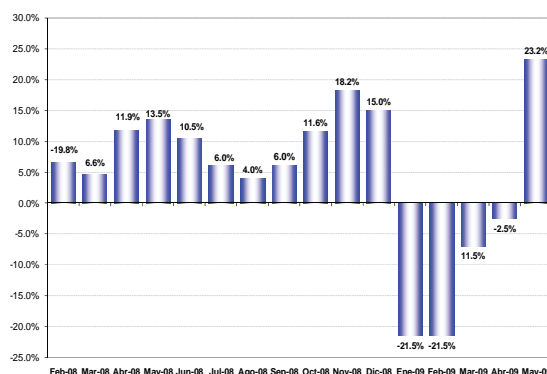


V. SITUACIÓN DE NEGOCIO⁵: Saldo negativo en abril

Respecto a la situación del negocio, los empresarios del sector servicios durante el mes de abril de 2009 continúan registrando decrecimientos aunque en una menor magnitud (-2.5%), si se compara con los resultados obtenidos en el mes de marzo, en que fue también negativo (11.5%).

Para el mes de mayo de 2009, los empresarios consultados consideran que sus negocios lograrán mejorar significativamente en relación al mes anterior, por tanto el índice revertiría el comportamiento decreciente del primer cuatrimestre de 2009 y, crecería en el 23.2%.

SALDO DE SITUACION DE NEGOCIOS



⁵ La situación de negocios se presenta como un saldo, es decir, es el resultado de la resta entre los empresarios que consideran que están mejor que el anterior mes, menos los empresarios que consideran estar peor que el anterior mes.

TABLA 1. Tamaño de la Muestra Abril 2009

Industria	279 empresas
Construcción	120 empresas
Comercio	201 empresas
Servicios	200 empresas
Total	800 empresas