



## ESTUDIO MENSUAL DE OPINION EMPRESARIAL<sup>1</sup> SECTOR INDUSTRIAL

Julio 2009

279 Empresas<sup>2</sup>

### ICE GLOBAL<sup>3</sup> : Recuperación de la Confianza Empresarial

En julio de 2009, el ICE global registró un crecimiento de 12.80 puntos, revirtiendo el comportamiento negativo de los tres últimos meses.

La variación positiva del ICE global del mes de julio se sustenta en el crecimiento de los índices de confianza empresarial de los cuatro sectores analizados, es así que el índice de la construcción en términos absolutos creció en 21.6 puntos, la industria en 21.4 puntos, los servicios en 17.5 puntos, mientras que el comercio registró el crecimiento más bajo, con 2.0 puntos.

### I. ICE-INDUSTRIA<sup>4</sup> : Recuperación de la confianza empresarial en julio

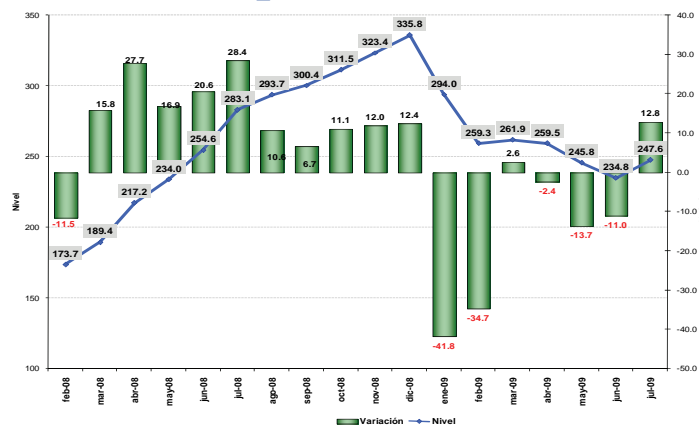
En julio de 2009 se registra un crecimiento del ICE de 21.4 puntos, revirtiendo el comportamiento negativo del indicador que se evidenció en los tres meses anteriores. Vale indicar que el comportamiento del ICE de la Industria en igual mes del año anterior fue muy similar (27.7 puntos).

### II. EMPLEO: Recuperación de la demanda laboral en julio

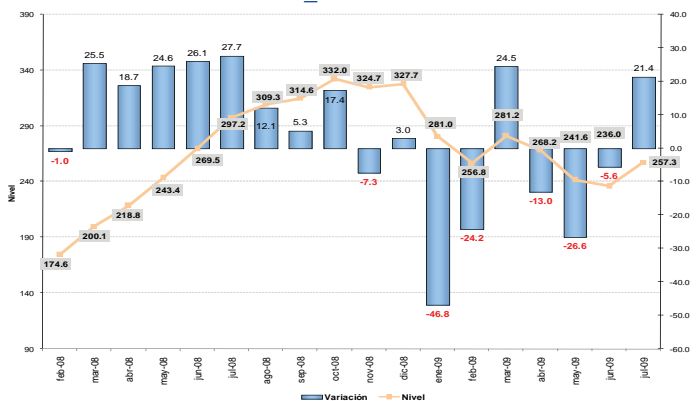
En julio de 2009, la demanda laboral en el sector industrial presentó un crecimiento de 0.26%, mismo que es muy significativo si se lo compara con los valores negativos que venía registrando en este año, especialmente en el mes anterior en que cayó en -1.87%.

Para el mes de agosto no se prevén incrementos en esta variable, pues los encuestados creen que tendrá un valor negativo de -0.05%.

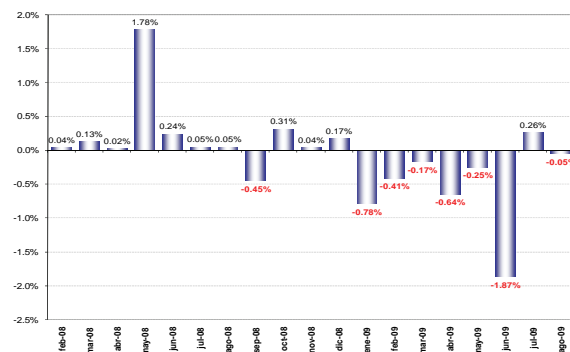
#### ICE\_AGREGADO



#### ICE\_INDUSTRIA



#### VARIACION DE LA DEMANDA LABORAL



<sup>1</sup> Interpretación del Índice de Confianza Empresarial ICE: A partir de Enero de 2007, y para facilidad del lector, se presenta el ICE, expresado en variaciones porcentuales mensuales. Cuando el ICE resultante es mayor que cero, significa que la confianza empresarial del sector k, en ese mes, mejoró con respecto al mes anterior. Por el contrario, cuando el ICE es negativo, significa que la confianza empresarial se deterioró con respecto al mes anterior en ese sector. Cuando en dos meses consecutivos (mes 1 y 2) el ICE es positivo, pero el segundo mes es menos pronunciado que el primero, significa que en el mes dos, la confianza empresarial aumentó con respecto anterior, pero con menor fuerza que lo que aumentó de confianza empresarial en el mes pasado, más no significa que disminuyó la confianza. Con el mismo criterio se puede interpretar cuando se tienen ICEs negativos consecutivos. El índice de Confianza Empresarial global (ICE) abarca cuatro sectores: Industrial, Servicios, Construcción y Comercio. Los resultados publicados hasta diciembre del 2006 fueron calculados en función de los ingresos reportados a la Superintendencia de Compañías por parte de cada una de las empresas en el año 2004. De aquí en adelante se presentará los resultados calculados en función de los ingresos obtenidos en el año 2005 de cada empresa.

<sup>2</sup> El levantamiento de la información proporcionada por los empresarios, empleada en la elaboración de la EMOE, se inicia aproximadamente cuando faltan cinco días hábiles para concluir el mes de referencia, y se culmina hasta el quinto día laborable del mes siguiente.

<sup>3</sup> Las variables que componen el ICE son: valor y volumen de ventas, nivel de producción, nivel de empleo, precios de venta, precios de insumos, nivel de competencia, nivel de negocios, se consideran estas variables en dos periodos, mes de referencia con respecto al anterior y mes siguiente con respecto al mes de referencia. Las ponderaciones de los sectores en el ICE global son las siguientes: Industria 40%, Servicios 15%, Comercio 40%, Construcción 5%.

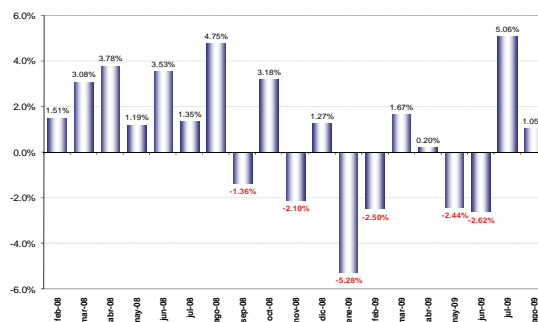
<sup>4</sup> Las variables usadas para el cálculo del ICE del sector industrial son: La demanda laboral (en el presente mes y en el siguiente); el valor de ventas totales (en el presente mes y en el siguiente); el nivel de inventarios y la situación de negocio. El Estudio de Opinión Empresarial se centra en analizar a las empresas de mayores ventas de los sectores: industria, comercio, servicios y construcción, para de esta manera obtener información de las compañías que marcan tendencias en estos sectores. Es importante destacar que las expectativas para el siguiente mes de las variables estudiadas influyen en el resultado del ICE del mes en curso, es decir, la confianza empresarial depende de los resultados actuales y también de las previsiones que los empresarios manifiesten.

### III. VOLUMEN DE PRODUCCIÓN: Aumento en julio

En julio de 2009, los empresarios encuestados informaron que la producción de las empresas del sector industrial se recupera, lo que se explica por el incremento de 5.06% en el volumen de producción, con relación al mes anterior, en que se registró un valor negativo de -2.62%.

La previsión para el mes de agosto señala un nuevo crecimiento de la producción del 1.05%.

#### VARIACIÓN DEL VOLUMEN DE PRODUCCION

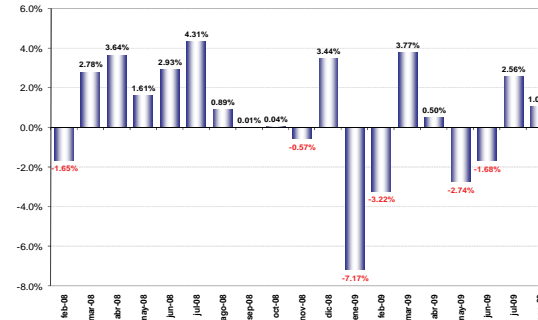


### IV. VALOR DE VENTAS: Incremento de las ventas en julio

El valor de ventas en el sector industrial en el mes de julio registró variación positiva de 2.56%, al contrario del nivel negativo de -1.68% observado en el mes de junio.

La expectativa de los empresarios para el mes de agosto es positiva, pues consideran que esta variable presente un crecimiento de 1.03%.

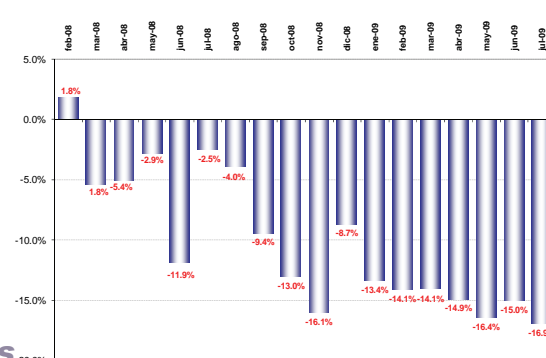
#### VARIACIÓN DEL VALOR DE VENTAS



### V. NIVEL DE INVENTARIOS: Reducción de los inventarios

De acuerdo a los empresarios encuestados, los inventarios han aumentado en el mes de julio 2009. El saldo neto presentado por esta variable fue de -16.9%. Este resultado es consistente con lo observado anteriormente en el volumen de producción (5.06%) así como en el de ventas, mismo que aumentó en 2.56%.

#### SALDO DEL NIVEL DE INVENTARIOS

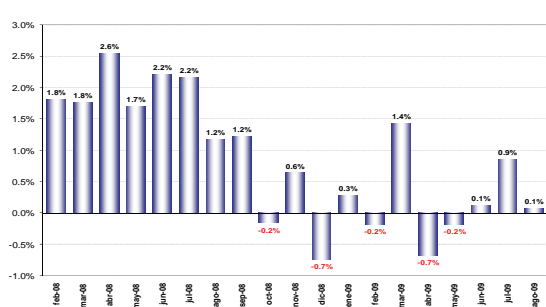


### VI. INSUMOS: Aumento del precio de los insumos

En julio de 2009, los empresarios encuestados consideran que los precios de los insumos aumentaron en 0.9%, nivel superior al alcanzado en el mes inmediatamente anterior, que registró un crecimiento de 0.1%.

Los empresarios del sector industrial esperan que en el agosto se presente un leve crecimiento de los precios (0.1%).

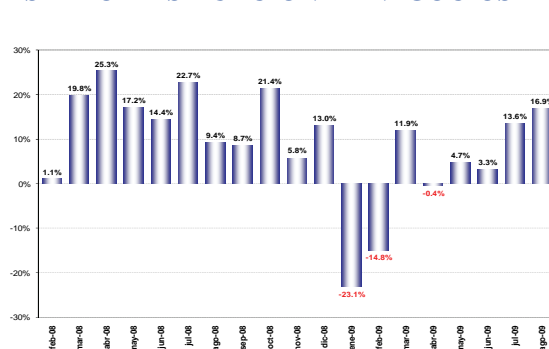
#### VARIACIÓN DEL PRECIO PROMEDIO DE INSUMOS



### VII. SITUACIÓN DEL NEGOCIO<sup>5</sup>: Buena situación del negocio en julio

La percepción sobre la situación del negocio en este sector es positiva, si bien en julio de 2009 se observó un crecimiento de 13.6%, nivel superior a los últimos dos meses, se vuelve a proyectar un nuevo crecimiento en el mes de agosto, mismo que alcanzaría al 16.9%.

#### SALDO DE SITUACION DE NEGOCIOS



<sup>5</sup> La situación de negocios se presenta como un saldo, es decir, es el resultado de la resta entre los empresarios que consideran que están mejor que el anterior mes, menos los empresarios que consideran estar peor que el anterior mes.



## ESTUDIO MENSUAL DE OPINION EMPRESARIAL<sup>1</sup> SECTOR COMERCIAL

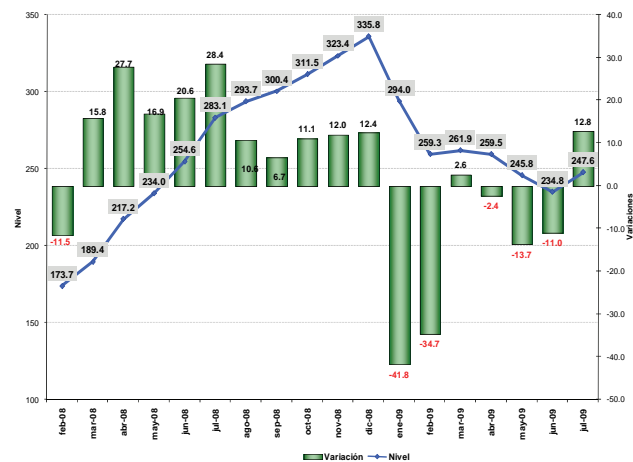
Julio 2009  
201 Empresas<sup>2</sup>

### ICE GLOBAL<sup>3</sup>: Recuperación de la Confianza Empresarial

#### ICE\_AGREGADO

En julio de 2009, el ICE global registró un crecimiento de 12.80 puntos, revirtiendo el comportamiento negativo de los tres últimos meses.

La variación positiva del ICE global del mes de julio se sustenta en el crecimiento de los índices de confianza empresarial de los cuatro sectores analizados, es así que el índice de la construcción en términos absolutos creció en 21.6 puntos, la industria en 21.4 puntos, los servicios en 17.5 puntos, mientras que el comercio registró el crecimiento más bajo, con 2.0 puntos.

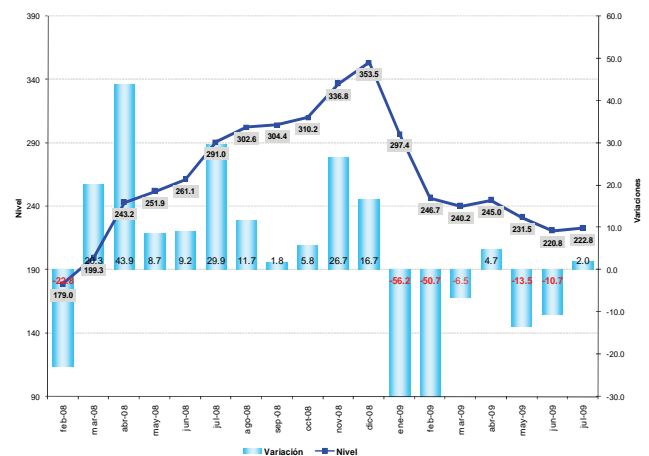


### I. ICE-COMERCIO<sup>4</sup> : Recuperación del ICE

#### ICE\_COMERCIO

La confianza empresarial del sector comercial en el mes de julio de 2009 mostró un crecimiento de 2.0 puntos; aún cuando su crecimiento es pequeño, revierte la variación negativa registrada en el mes inmediatamente anterior, en que cayó -10.7 puntos.

En todo caso, el crecimiento porcentual de éste índice en el mes de julio es el segundo con variación positiva, en lo que va del año.



<sup>1</sup> Interpretación del Índice de Confianza Empresarial ICE: A partir de Enero de 2007, y para facilidad del lector, se presenta el ICE, expresado en variaciones porcentuales mensuales. Cuando el ICE resultante es mayor que cero, significa que la confianza empresarial del sector k, en ese mes, mejoró con respecto al mes anterior. Por el contrario, cuando el ICE es negativo, significa que la confianza empresarial se deterioró con respecto al mes anterior en ese sector. Cuando en dos meses consecutivos (mes 1 y 2) el ICE es positivo, pero el segundo mes es menos pronunciado que el primero, significa que en el mes dos, la confianza empresarial aumentó con respecto anterior, pero con menor fuerza que lo que aumentó de confianza empresarial en el mes pasado, más no significa que disminuyó la confianza. Con el mismo criterio se puede interpretar cuando se tienen ICEs negativos consecutivos. El índice de Confianza Empresarial global (ICE) abarca cuatro sectores: Industrial, servicios, construcción y comercio. Los resultados publicados hasta diciembre del 2006 fueron calculados en función de los ingresos reportados a la Superintendencia de Compañías por parte de cada una de las empresas en el año 2004. De aquí en adelante se presentará los resultados calculados en función de los ingresos obtenidos en el año 2005 de cada empresa.

<sup>2</sup> El levantamiento de la información proporcionada por los empresarios, empleada en la elaboración de la EMOE, se inicia aproximadamente cuando faltan cinco días hábiles para concluir el mes de referencia, y se culmina hasta el quinto día laborable del mes siguiente.

<sup>3</sup> Las variables que componen el ICE son: valor y volumen de ventas, nivel de producción, nivel de empleo, precios de venta, precios de insumos, nivel de competencia, nivel de negocios, se consideran estas variables en dos periodos, mes de referencia con respecto al anterior y mes siguiente con respecto al mes de referencia. Las ponderaciones de los sectores en el ICE global son las siguientes: Industria 40%, Servicios 15%, Comercio 40%, Construcción 5%.

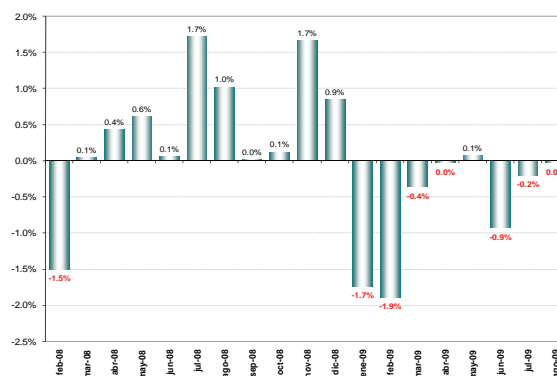
<sup>4</sup> Las variables usadas para el cálculo del ICE del sector comercial son: La demanda laboral (en el presente mes y en el siguiente); el valor de ventas totales (en el presente mes y en el siguiente); el nivel de inventarios y la situación de negocio. El Estudio de Opinión Empresarial se centra en analizar a las empresas de mayores ventas de los sectores: industria, comercio, servicios y construcción, para de esta manera obtener información de las compañías que marcan tendencias en estos sectores. Es importante destacar que las expectativas para el siguiente mes de las variables estudiadas influyen en el resultado del ICE del mes en curso, es decir, la confianza empresarial depende de los resultados actuales y también de la previsiones que los empresarios manifiesten.

## II. EMPLEO: La demanda laboral se mantiene levemente negativa en julio

En lo que tiene que ver con la demanda laboral en el mes de julio de 2009, los empresarios reportaron una variación negativa de -0.2%, pues continua el registro negativo del mes de junio, en que tuvo una caída de -0.9%.

Para el mes de agosto, las expectativas de generar nuevas plazas de trabajo son nulas.

### VARIACIÓN DEL PERSONAL OCUPADO

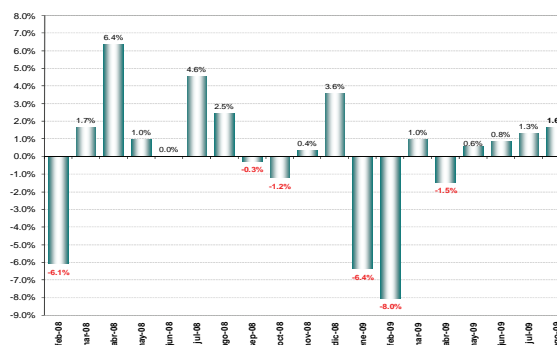


## III. VALOR DE VENTAS: Crecimiento en julio

En julio de 2009, el valor de ventas de las empresas comerciales encuestadas continúa incrementándose en 1.3%, (en junio 2009 fue del 0.8%).

Para agosto se espera un aumento de las ventas del 1.6%.

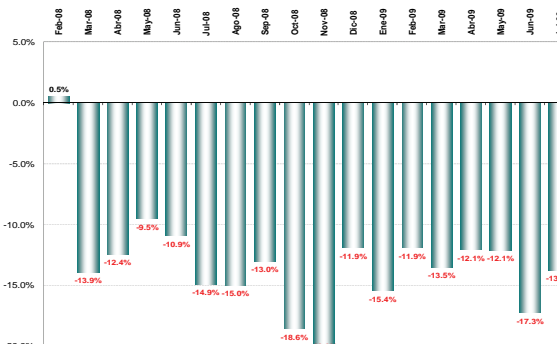
### VARIACIÓN DEL VALOR TOTAL DE VENTAS



## IV. NIVEL DE INVENTARIOS: Disminución de inventarios

De acuerdo a la opinión de los empresarios encuestados, los inventarios se redujeron en julio de 2009, registrando una variación de -13.8%, inferior al nivel negativo registrado en el mes de junio, en que alcanzó un -17.3%.

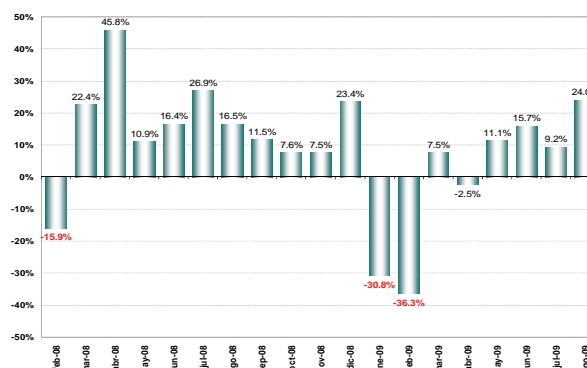
### SALDO DEL NIVEL DE INVENTARIOS



## V. SITUACIÓN DE NEGOCIO<sup>5</sup>: Saldo optimista en julio

Como resultado del desempeño favorable del sector comercial en el mes de julio de 2009, la situación de los negocios se ubica en 9.2%; asimismo la percepción sobre este rubro para el mes de agosto es positiva, así registraría un 24.0%, tal como se observa en la mayoría de meses, en lo que va del año 2009.

### SALDO DE SITUACIÓN DE NEGOCIOS



<sup>5</sup> La situación de negocios se presenta como un saldo, es decir, es el resultado de la resta entre los empresarios que consideran que están mejor que el anterior mes, menos los empresarios que consideran estar peor que el anterior mes.



## ESTUDIO MENSUAL DE OPINION EMPRESARIAL<sup>1</sup> SECTOR DE LA CONSTRUCCION

Julio 2009

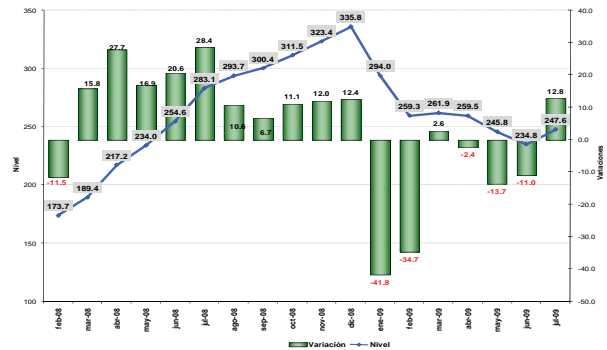
120 Empresas<sup>2</sup>

### ICE GLOBAL<sup>3</sup>: Recuperación de la Confianza Empresarial

#### ICE\_AGREGADO

En julio de 2009, el ICE global registró un crecimiento de 12.80 puntos, revirtiendo el comportamiento negativo de los tres últimos meses.

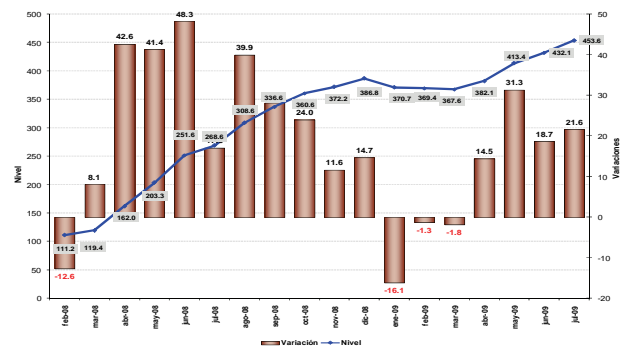
La variación positiva del ICE global del mes de julio se sustenta en el crecimiento de los índices de confianza empresarial de los cuatro sectores analizados, es así que el índice de la construcción en términos absolutos creció en 21.6 puntos, la industria en 21.4 puntos, los servicios en 17.5 puntos, mientras que el comercio registró el crecimiento más bajo, con 2.0 puntos.



### I. ICE-CONSTRUCCIÓN<sup>4</sup>: Crecimiento en julio

En el mes de julio de 2009, el índice de confianza empresarial en niveles aumentó en 21.6 puntos, mostrando un importante crecimiento cercano a la variación del mes inmediatamente anterior, en que registró 18.7 puntos. En todo caso, es el segundo mayor incremento en lo que va del año 2009.

#### ICE\_CONSTRUCCION

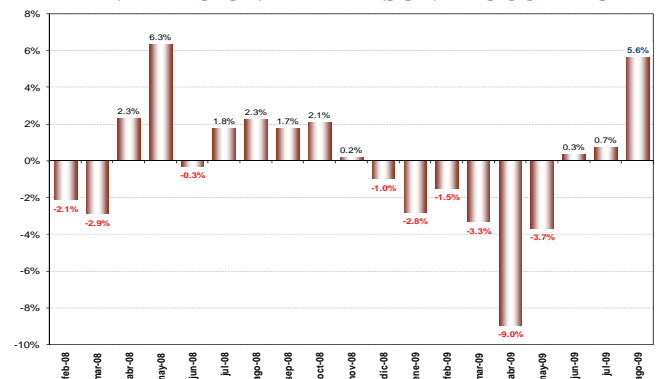


### II. EMPLEO: Recuperación de la demanda laboral en junio y julio

Entre junio y julio de 2009, el empleo en el sector de la construcción registró niveles positivos de 0.3% y 0.7%, respectivamente. Este comportamiento revierte la tendencia negativa de todos los meses anteriores, en lo que va del año 2009.

Para el mes de agosto la previsión del empleo se ubicaría en 5.6%.

#### VARIACION DEL PERSONAL OCUPADO



<sup>1</sup> Interpretación del Índice de Confianza Empresarial ICE: A partir de Enero de 2007, y para facilidad del lector, se presenta el ICE, expresado en variaciones porcentuales mensuales. Cuando el ICE resultante es mayor que cero, significa que la confianza empresarial del sector k, en ese mes, mejoró con respecto al mes anterior. Por el contrario, cuando el ICE es negativo, significa que la confianza empresarial se deterioró con respecto al mes anterior en ese sector. Cuando en dos meses consecutivos (mes 1 y 2) el ICE es positivo, pero el segundo mes es menos pronunciado que el primero, significa que en el mes dos, la confianza empresarial aumentó con respecto anterior, pero con menor fuerza que lo que aumentó de confianza empresarial en el mes pasado, más no significa que disminuyó la confianza. Con el mismo criterio se puede interpretar cuando se tienen ICEs negativos consecutivos. El índice de Confianza Empresarial global (ICE) abarca cuatro sectores: Industrial, Servicios, Construcción y Comercio. Los resultados publicados hasta diciembre del 2006 fueron calculados en función de los ingresos reportados a la Superintendencia de Compañías por parte de cada una de las empresas en el año 2004. De aquí en adelante se presentará los resultados calculados en función de los ingresos obtenidos en el año 2005 de cada empresa.

<sup>2</sup> El levantamiento de la información proporcionada por los empresarios, empleada en la elaboración de la EMOE, se inicia aproximadamente cuando faltan cinco días hábiles para concluir el mes de referencia, y se culmina hasta el quinto día laborable del mes siguiente.

<sup>3</sup> Las variables que componen el ICE son: valor y volumen de ventas, nivel de producción, nivel de empleo, precios de venta, precios de insumos, nivel de competencia, nivel de negocios, se consideran estas variables en dos periodos, mes de referencia con respecto al anterior y mes siguiente con respecto al mes de referencia. Las ponderaciones de los sectores en el ICE global son las siguientes: Industria 40%, Servicios 15%, Comercio 40%, Construcción 5%.

<sup>4</sup> Las variables usadas para el cálculo del ICE del sector de la Construcción son: La demanda laboral (en el presente mes y en el siguiente); el valor de ventas totales (en el presente mes y en el siguiente); el nivel de inventarios y la situación de negocio. El Estudio de Opinión Empresarial se centra en analizar a las empresas de mayores ventas de los sectores: industria, comercio, servicios y construcción, para de esta manera obtener información de las compañías que marcan tendencias en estos sectores. Es importante destacar que las expectativas para el siguiente mes de las variables estudiadas influyen en el resultado del ICE del mes en curso, es decir, la confianza empresarial depende de los resultados actuales y también de las previsiones que los empresarios manifiesten.

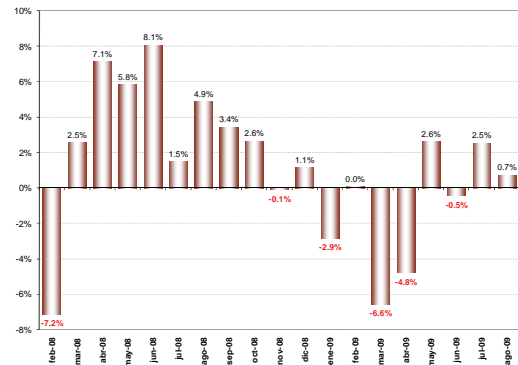


### III. VOLUMEN DE CONSTRUCCIÓN: Recuperación en julio

#### VARIACIÓN VOLUMEN DE CONSTRUCCIÓN

El volumen de construcción en este mes de julio muestra un crecimiento de 2.5 puntos, que contrasta con la variación negativa observada en el mes de junio (-0.5%).

Para el mes de agosto, los empresarios se muestran cautos y esperan que el volumen de construcción mejore en 0.7%.

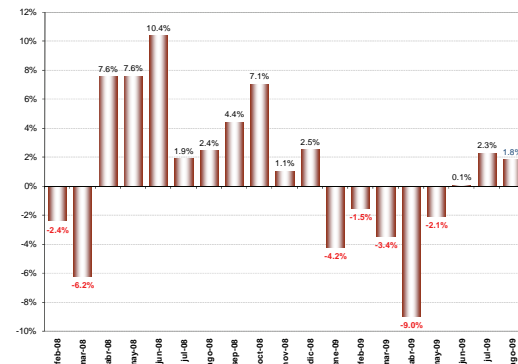


### IV. VALOR TOTAL PLANILLADO<sup>5</sup>: Crecimiento de las ventas

#### VARIACIÓN DEL VALOR TOTAL PLANILLADO

En concordancia con la evolución positiva del volumen de construcción, el valor planillado en el mes de julio de 2009 consolidó un crecimiento de 2.3%, siguiendo la tendencia del incremento observado en junio, que ubicó en el indicador un crecimiento de 0.1%.

Las previsiones de crecimiento para el mes de agosto son aún más alentadoras, pues los empresarios esperan que el valor planillado crezca en 1.8%.

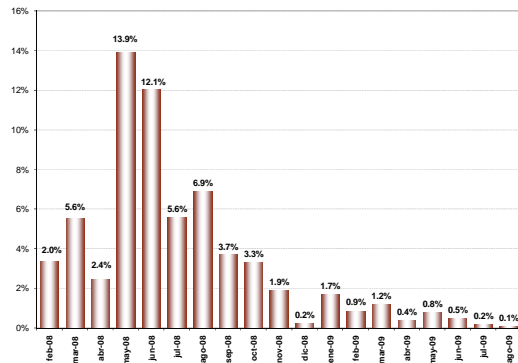


### V. PRECIOS DE INSUMOS: Se reduce el ritmo de crecimiento de los precios

#### PRECIO PROMEDIO DE MATERIALES

Los empresarios encuestados manifiestan que esta variable habría crecido en 0.2% en el mes de julio de 2009, variación menor si se la compara con la registrada en el mes inmediatamente anterior, que fue de 0.5%.

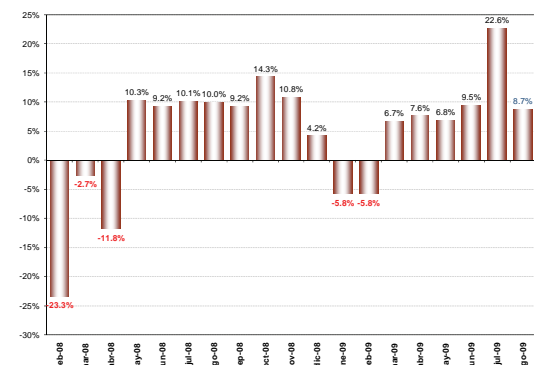
Las perspectivas para agosto según los empresarios del sector, es que prácticamente no cambian sus expectativas, pues se prevé una variación de apenas 0.07%.



### VI. SITUACIÓN DE NEGOCIO<sup>6</sup>: Perspectivas positivas en julio

#### SALDO DE SITUACION DE NEGOCIOS

En el mes de julio 2009, la percepción sobre la situación del negocio fue muy positiva, es así que en el mes de julio 2009 los empresarios que consideran estar mejor que en el mes anterior alcanzaron un 22.6%, mientras que para el mes de agosto, el 8.7% de los empresarios prevén mantener la mejora.



<sup>5</sup> Corresponde al valor total facturado en cada mes, es decir, es el valor vendido. En cambio el volumen de construcción se refiere al avance de las obras civiles.

<sup>6</sup> La situación de negocios se presenta como un saldo, es decir, es el resultado de la resta entre los empresarios que consideran que están mejor que el anterior mes, menos los empresarios que consideran estar peor que el anterior mes.



## ESTUDIO MENSUAL DE OPINION EMPRESARIAL<sup>1</sup> SECTOR DE SERVICIOS

Julio 2009

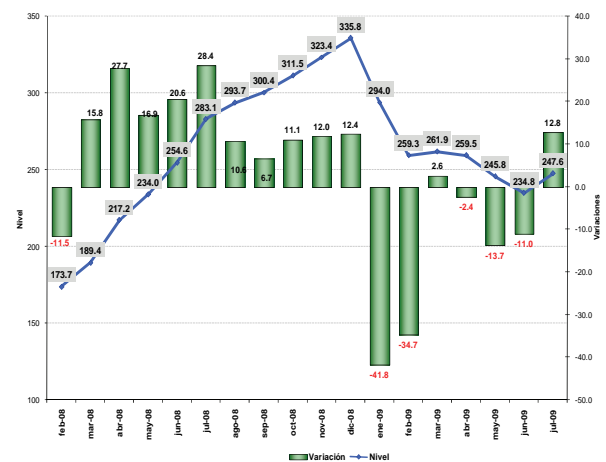
200 Empresas<sup>2</sup>

### ICE GLOBAL<sup>3</sup>: Recuperación de la Confianza Empresarial

#### ICE\_AGREGADO

En julio de 2009, el ICE global registró un crecimiento de 12.80 puntos, revirtiendo el comportamiento negativo de los tres últimos meses.

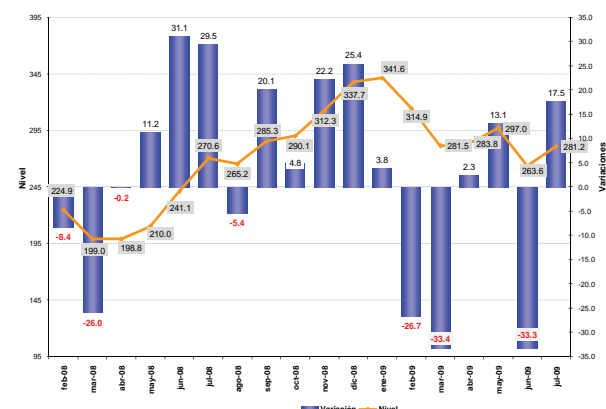
La variación positiva del ICE global del mes de julio se sustenta en el crecimiento de los índices de confianza empresarial de los cuatro sectores analizados, es así que el índice de la construcción en términos absolutos creció en 21.6 puntos, la industria en 21.4 puntos, los servicios en 17.5 puntos, mientras que el comercio registró el crecimiento más bajo, con 2.0 puntos.



### I. ICE-SERVICIOS<sup>4</sup>: Incremento del ICE

#### ICE\_SERVICIOS

Luego del gran decrecimiento del ICE del sector Servicios observado en el mes de junio de 2009 (-33.3), las expectativas de los empresarios en julio se revierten hacia un nivel positivo de 17.5 puntos, lo que marca un nuevo cambio en el comportamiento del indicador.



<sup>1</sup> Interpretación del Índice de Confianza Empresarial ICE: A partir de Enero de 2007, y para facilidad del lector, se presenta el ICE, expresado en variaciones porcentuales mensuales. Cuando el ICE resultante es mayor que cero, significa que la confianza empresarial del sector k, en ese mes, mejoró con respecto al mes anterior. Por el contrario, cuando el ICE es negativo, significa que la confianza empresarial se deterioró con respecto al mes anterior en ese sector. Cuando en dos meses consecutivos (mes 1 y 2) el ICE es positivo, pero el segundo mes es menos pronunciado que el primero, significa que en el mes dos, la confianza empresarial aumentó con respecto anterior, pero con menor fuerza que lo que aumentó de confianza empresarial en el mes pasado, más no significa que disminuyó la confianza. Con el mismo criterio se puede interpretar cuando se tienen ICES negativos consecutivos. El índice de Confianza Empresarial global (ICE) abarca cuatro sectores: Industrial, servicios, construcción y comercio. Los resultados publicados hasta diciembre del 2006 fueron calculados en función de los ingresos reportados a la Superintendencia de Compañías por parte de cada una de las empresas en el año 2004. De aquí en adelante se presentará los resultados calculados en función de los ingresos obtenidos en el año 2005 de cada empresa.

<sup>2</sup> El levantamiento de la información proporcionada por los empresarios, empleada en la elaboración de la EMOE, se inicia aproximadamente cuando faltan cinco días hábiles para concluir el mes de referencia, y se culmina hasta el quinto día laborable del mes siguiente.

<sup>3</sup> Las variables que componen el ICE son: valor y volumen de ventas, nivel de producción, nivel de empleo, precios de venta, precios de insumos, nivel de competencia, nivel de negocios, se consideran estas variables en dos periodos, mes de referencia con respecto al anterior y mes siguiente con respecto al mes de referencia. Las ponderaciones de los sectores en el ICE global son las siguientes: Industria 40%, Servicios 15%, Comercio 40%, Construcción 5%.

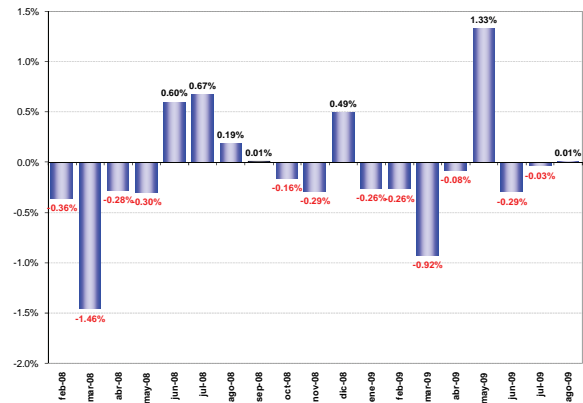
<sup>4</sup> Las variables usadas para el cálculo del ICE del sector comercial son: La demanda laboral (en el presente mes y en el siguiente); el valor de ventas totales (en el presente mes y en el siguiente); el nivel de inventarios y la situación de negocio. El Estudio de Opinión Empresarial se centra en analizar a las empresas de mayores ventas de los sectores: industria, comercio, servicios y construcción, para de esta manera obtener información de las compañías que marcan tendencias en estos sectores. Es importante destacar que las expectativas para el siguiente mes de las variables estudiadas influyen en el resultado del ICE del mes en curso, es decir, la confianza empresarial depende de los resultados actuales y también de la previsiones que los empresarios manifiesten.

## II. EMPLEO: Reducción de la demanda laboral en julio

En este mes de julio 2009, el resultado decreciente de la demanda de personal ocupado en este sector es de apenas -0.03%, aún cuando tiene similar signo al indicador observado en junio (-0.29%).

La previsión de los empresarios es que el indicador se ubicaría en 0.01% en agosto.

### VARIACION DEL PERSONAL OCUPADO

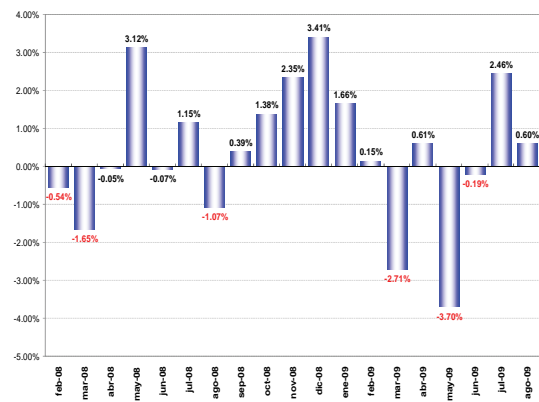


## III. VALOR DE VENTAS: Importante aumento en julio

De acuerdo con lo expresado por los empresarios en julio de 2009, el valor de las ventas se recupera, ya que registra un crecimiento de 2.46%, revirtiendo el nivel negativo del mes inmediatamente anterior (-0.19%).

Las expectativas para el mes de agosto de 2009 son moderadas, pues auguran un incremento de 0.60%.

### VARIACION DEL VALOR DE VENTAS

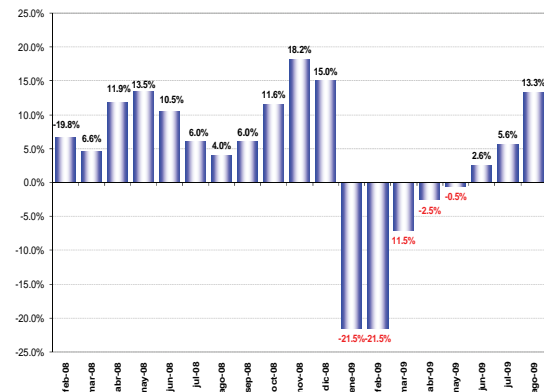


## IV. SITUACIÓN DE NEGOCIO<sup>5</sup>: Saldo positivo en julio

La situación del negocio en julio 2009 presenta un nivel positivo, por segundo mes consecutivo en lo que va del año, así es que en junio creció en 2.6% y en julio 5.6%.

El resultado de las encuestas indican además que las expectativas acerca de la situación del negocio para el mes de agosto serían aún más alentadoras, con el 13.3%.

### SALDO DE SITUACION DE NEGOCIOS



<sup>5</sup> La situación de negocios se presenta como un saldo, es decir, es el resultado de la resta entre los empresarios que consideran que están mejor que el anterior mes, menos los empresarios que consideran estar peor que el anterior mes.

TABLA 1. Tamaño de la Muestra Julio 2009

Industria	279 empresas
Construcción	120 empresas
Comercio	201 empresas
Servicios	200 empresas
Total	800 empresas