





Evolución de la Balanza Comercial Enero - Octubre 2015


DICIEMBRE 2015

Subgerencia de Programación y Regulación
Dirección Nacional de Síntesis Macroeconómica

Contenido

-  I. BALANZA COMERCIAL
 - Petrolera
 - No petrolera

-  II. EXPORTACIONES
 - Petroleras
 - No petroleras

-  III. IMPORTACIONES
 - Por uso o destino económico



I. BALANZA COMERCIAL

La Balanza Comercial de enero a octubre de 2015 registró un déficit de *USD 1,886* millones. Este comportamiento se explica principalmente por una disminución de las exportaciones petroleras.

BALANZA COMERCIAL (1)

Toneladas métricas en miles y valor USD FOB en millones

	Ene - Oct 2012		Ene - Oct 2013		Ene - Oct 2014		Ene - Oct 2015		Variación 2015 - 2014	
	TM	USD FOB	TM	USD FOB	TM	USD FOB	TM	USD FOB	Absoluta	Relativa
Exportaciones totales	23,375	19,951.7	24,334	20,673.5	25,677	22,033.9	26,681	15,697.6	-6,336.3	-28.8%
<i>Petroleras</i>	16,623.8	11,797.8	17,107.7	11,883.3	17,991.0	11,716.0	18,791.7	5,980.2	-5,735.8	-49.0%
<i>No petroleras</i>	6,751.2	8,153.9	7,226.5	8,790.2	7,686.3	10,317.9	7,888.9	9,717.4	-600.5	-5.8%
Importaciones totales	11,743	20,062.3	13,325	21,887.3	14,198	21,884.2	13,041	17,583.6	-4,300.6	-19.7%
<i>Bienes de consumo</i>	919	4,037.0	831	4,160.2	935	4,123.8	748	3,455.1	-668.7	-16.2%
<i>Tráfico Postal Internacional y Correos Rápidos (2)</i>	<i>n.d.</i>	131.5	4	179.9	3.5	174.4	2.2	98.6	-75.9	-43.5%
<i>Materias primas</i>	6,043	6,013.0	6,962	6,681.4	7,219	6,721.5	6,143	5,903.5	-817.9	-12.2%
<i>Bienes de capital</i>	460	5,380.4	486	5,754.5	477	5,480.8	421	4,629.7	-851.1	-15.5%
<i>Combustibles y Lubricantes</i>	4,318	4,448.0	5,036	5,018.3	5,558	5,329.8	5,722	3,442.6	-1,887.2	-35.4%
<i>Diversos</i>	3.8	36.5	5.5	51.4	4.6	40.9	5.5	49.1	8.2	20.0%
<i>Ajustes (3)</i>		15.9		41.7		13.0		5.1	-7.9	-60.9%
Balanza Comercial - Total		-110.64		-1,213.8		149.76		-1,886.0	-2,035.8	-1359.4%
<i>Bal. Comercial - Petrolera</i>		7,349.8		6,865.0		6,386.2		2,537.6	-3,848.6	-60.3%
<i>Bal. Comercial - No petrolera</i>		-7,460.5		-8,078.8		-6,236.4		-4,423.6	1,812.8	29.1%

(1) Las cifras son provisionales; su reproceso se realiza conforme a la recepción de documentos fuente de las operaciones de comercio exterior. A partir de 2011, y en el marco de la Ley Reformatoria a la Ley de Hidrocarburos, publicada en el Suplemento del Registro Oficial No. 244 de julio 27 de 2010, en las estadísticas de las exportaciones de petróleo crudo, se incluye a la Secretaría de Hidrocarburos (SHE), del Ministerio de Recursos Naturales no Renovables del Ecuador (MRNNR), como nueva fuente de información. Esta entidad es la responsable de proveer información sobre las distintas modalidades de pago, que por concepto de tarifa, reciben las compañías petroleras privadas que operan en el Ecuador, bajo la modalidad contractual de prestación de servicios. Para fines de este cuadro, se incluye el pago en especie destinado a la exportación.

(2) El BCE acogiendo las recomendaciones internacionales para el registro estadístico del comercio internacional de mercancías, a partir de la publicación IEM N° 1942, ha incluido en el grupo de Bienes de Consumo, las importaciones realizadas desde el año 2011 bajo la modalidad de Tráfico Postal Internacional y Correos Rápidos, cuya fuente de información es el SENAE.

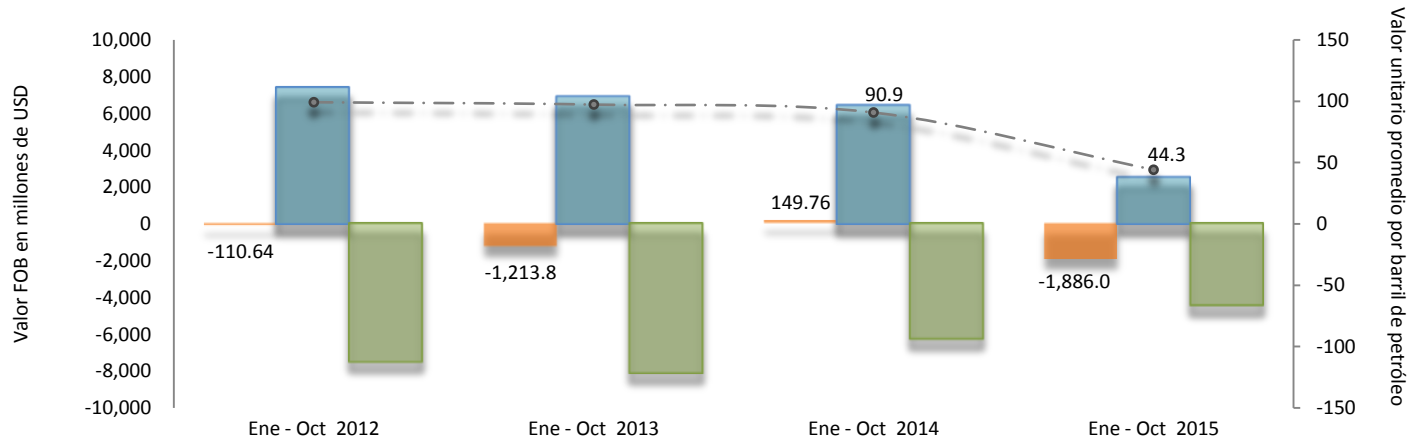
(3) Corresponde a las importaciones del Ministerio de Defensa Nacional

La *Balanza Comercial Petrolera*, entre enero y octubre de 2015 tuvo un saldo favorable de *USD 2,537.6 millones*; superávit menor al obtenido en el mismo período de 2014 (*USD 6,386.2 millones*). Esta caída se debe principalmente a una disminución en el [valor unitario promedio del barril exportado de crudo](#).



Por su parte, la *Balanza Comercial no Petrolera*, disminuyó su déficit (29.1%) frente al resultado contabilizado en el mismo período de 2014, al pasar de *USD -6,236.4 millones* a *USD -4,423.6 millones*.

BALANZA COMERCIAL (*)



■ Balanza Comercial - Total	-110.64	-1,213.8	149.76	-1,886.0
■ Bal. Comercial - Petrolera	7,349.8	6,865.0	6,386.2	2,537.6
■ Bal. Comercial - No petrolera	-7,460.5	-8,078.8	-6,236.4	-4,423.6
-●- Valor unit. prom. barril petróleo (eje der.)	99.3	97.3	90.9	44.3

(*) A partir de 2011, y en el marco de la Ley Reformatoria a la Ley de Hidrocarburos, publicada en el Suplemento del Registro Oficial No. 244 de julio 27 de 2010, en las estadísticas de las exportaciones de petróleo crudo, se incluye a la Secretaría de Hidrocarburos (SH), del Ministerio de Recursos Naturales no Renovables del Ecuador (MRNNR), como nueva fuente de información. Esta entidad es la responsable de proveer información sobre las distintas modalidades de pago, que por concepto de tarifa, reciben las compañías petroleras privadas que operan en el Ecuador, bajo la modalidad contractual de prestación de servicios. Para fines de este gráfico, se incluye el pago en especie destinado a la exportación.



II. EXPORTACIONES



	Ene - Oct 2012				Ene - Oct 2013				Ene - Oct 2014				Ene - Oct 2015				Variación 2015 / 2014		
	a	b	b/a	Partic.	a	b	b/a	Partic.	a	b	b/a	Partic.	a	b	b/a	Partic. en valor	TM	Valor USD FOB	Valor unitario
	TM	Valor USD FOB	Valor unitario		TM	Valor USD FOB	Valor unitario		TM	Valor FOB	Valor unitario		TM	Valor USD FOB	Valor unitario				
Exportaciones Totales	23,375	19,951.7			24,334	20,673.5			25,677	22,033.9			26,681	15,697.6			3.9%	-28.8%	
Petroleras	16,624	11,797.8	98.7	100.0%	17,108	11,883.3	96.8	100.0%	17,991	11,716.0	91.0	100.0%	18,792	5,980.2	44.4	100.0%	4.5%	-49.0%	-51.2%
Crudo	15,270	10,839.3	99.3	91.9%	16,175	11,258.5	97.3	94.7%	17,706	11,504.2	90.9	98.2%	17,883	5,662.0	44.3	94.7%	1.0%	-50.8%	-51.3%
EP Petroecuador	13,301	9,474.4	99.6	80.3%	14,303	9,979.4	97.6	84.0%	15,906	10,355.2	91.1	88.4%	15,525	4,946.4	44.6	82.7%	-2.4%	-52.2%	-51.1%
Crudo Oriente	8,987	6,461.6	100.6	54.8%	9,481	6,720.9	99.1	56.6%	10,369	6,833.0	92.2	58.3%	10,880	3,561.4	45.8	59.6%	4.9%	-47.9%	-50.3%
Crudo Napo	4,313	3,012.8	97.7	25.5%	4,822	3,258.5	94.5	27.4%	5,538	3,522.2	89.0	30.1%	4,645	1,385.0	41.7	23.2%	-16.1%	-60.7%	-53.1%
SH Tarifa Cías. Priv. Prest. Servicio (2)			96.9	11.6%	1,872		95.5	10.8%	1,800		89.3	9.8%	2,358		42.4	12.0%	31.0%	-37.7%	-52.5%
Compañías privadas Ctto. Participación	-	-	-	-	-	-	-	-	0.23	0.04	-	0.00	-	-	-	-	-	-	-
Derivados	1,353	958.5	92.7	8.1%	932	624.8	87.7	5.3%	285	211.8	97.4	1.8%	908	318.2	45.8	5.3%	219.3%	50.3%	-52.9%
No Petroleras	6,751	8,153.9		100.0%	7,227	8,790.2		100.0%	7,686	10,317.9		100.0%	7,889	9,717.4		100.0%	2.6%	-5.8%	
Tradicional	4,733	3,605.9		44.2%	5,055	4,149.7		47.2%	5,479	5,236.7		50.8%	5,819	5,189.2		53.4%	6.2%	-0.9%	
Banano y Plátano	4,317	1,725.1	399.6	21.2%	4,627	1,944.1	420.2	22.1%	4,967	2,156.5	434.2	20.9%	5,255	2,355.6	448.3	24.2%	5.8%	9.2%	3.2%
Camarón	174	1,060.1	6,079.9	13.0%	182	1,407.1	7,716.4	16.0%	247	2,170.9	8,773.6	21.0%	285	1,893.4	6,635.0	19.5%	15.3%	-12.8%	-24.4%
Cacao y elaborados	130	343.5	2,648.3	4.2%	152	390.0	2,565.2	4.4%	165	529.7	3,206.7	5.1%	201	621.6	3,099.1	6.4%	21.4%	17.3%	-3.4%
Atún y pescado	70	265.5	3,813.0	3.3%	63	224.8	3,575.8	2.6%	72	230.0	3,178.8	2.2%	59	200.0	3,405.2	2.1%	-18.8%	-13.0%	7.1%
Café y elaborados	43	211.7	4,946.2	2.6%	31	183.8	5,976.4	2.1%	27	149.6	5,577.4	1.5%	19	118.6	6,182.2	1.2%	-28.5%	-20.7%	10.8%
No Tradicional	2,018	4,548.0		55.8%	2,172	4,640.5		52.8%	2,208	5,081.2		49.2%	2,070	4,528.1		46.6%	-6.2%	-10.9%	
Enlatados de pescado	187	902.2	4,826.0	11.1%	223	1,160.2	5,195.9	13.2%	237	1,083.6	4,571.0	10.5%	216	788.0	3,654.8	8.1%	-9.1%	-27.3%	-20.0%
Flores Naturales	100	617.2	6,152.7	7.6%	124	689.1	5,555.6	7.8%	119	688.1	5,804.5	6.7%	124	703.5	5,669.6	7.2%	4.7%	2.2%	-2.3%
Productos mineros	40	341.7	8,648.6	4.2%	113	446.1	3,959.9	5.1%	159	919.7	5,797.3	8.9%	105	635.0	6,024.1	6.5%	-33.6%	-31.0%	3.9%
Otras Manufacturas de metal	82	318.1	3,869.7	3.9%	88	293.8	3,327.2	3.3%	88	292.6	3,313.3	2.8%	98	287.6	2,945.9	3.0%	10.5%	-1.7%	-11.1%
Extractos y aceites vegetales	269	314.6	1,170.8	3.9%	234	223.6	955.9	2.5%	230	243.9	1,062.4	2.4%	272	236.1	868.3	2.4%	18.5%	-3.2%	-18.3%
Madera	217	132.3	609.2	1.6%	263	143.2	543.9	1.6%	390	185.2	474.4	1.8%	306	216.8	707.7	2.2%	-21.5%	17.1%	49.2%
Vehículos	35	377.9	10,711.4	4.6%	17	140.2	8,405.8	1.6%	10	125.5	12,343.8	1.2%	8	151.1	18,555.9	1.6%	-19.9%	20.3%	50.3%
Químicos y fármacos	67	227.0	3,384.1	2.8%	88	152.6	1,734.9	1.7%	57	129.2	2,283.3	1.3%	52	145.8	2,794.7	1.5%	-7.8%	12.9%	22.4%
Jugos y conservas de frutas	50	107.4	2,138.8	1.3%	49	121.9	2,487.0	1.4%	60	166.1	2,760.8	1.6%	58	136.6	2,346.6	1.4%	-3.3%	-17.8%	-15.0%
Manuf. de cuero, plástico y caucho	50	173.8	3,483.4	2.1%	52	178.0	3,433.2	2.0%	56	188.2	3,352.3	1.8%	43	143.3	3,312.5	1.5%	-22.9%	-23.8%	-1.2%
Elaborados de banano	101	72.4	717.8	0.9%	98	76.0	775.3	0.9%	135	99.5	736.0	1.0%	132	105.8	799.7	1.1%	-2.1%	6.3%	8.7%
Harina de pescado	73	85.2	1,173.7	1.0%	88	129.0	1,471.7	1.5%	55	77.7	1,403.1	0.8%	56	92.0	1,633.5	0.9%	1.7%	18.4%	16.4%
Otras manuf. textiles	22	97.1	4,435.8	1.2%	22	95.0	4,244.7	1.1%	22	89.9	4,032.5	0.9%	19	68.3	3,664.9	0.7%	-16.5%	-24.1%	-9.1%
Manuf. de papel y cartón	49	52.1	1,074.1	0.6%	60	57.9	968.8	0.7%	63	62.7	990.0	0.6%	49	52.0	1,060.2	0.5%	-22.6%	-17.1%	7.1%
Maderas terciadas y prensadas	145	53.4	367.1	0.7%	146	48.1	329.9	0.5%	91	40.7	449.0	0.4%	90	43.9	486.6	0.5%	-0.5%	7.9%	8.4%
Tabaco en rama	4	37.5	9,907.1	0.5%	4	40.5	9,845.6	0.5%	4	46.9	10,433.0	0.5%	3	40.8	11,864.7	0.4%	-23.6%	-13.1%	13.7%
Fruta	110	42.6	388.0	0.5%	76	38.6	506.9	0.4%	70	36.9	528.3	0.4%	66	40.5	614.9	0.4%	-5.8%	9.6%	16.4%
Otros elaborados del mar	16	25.8	1,616.9	0.3%	22	39.8	1,819.3	0.5%	16	25.6	1,563.0	0.2%	19	34.5	1,796.7	0.4%	17.0%	34.5%	15.0%
Prendas de vestir de fibras textiles	1	19.5	14,340.9	0.2%	1	20.9	14,760.3	0.2%	2	21.3	14,090.2	0.2%	1	17.7	15,516.8	0.2%	-24.8%	-17.2%	10.1%
Abacá	10	15.0	1,534.6	0.2%	8	11.8	1,489.6	0.1%	7	10.6	1,565.6	0.1%	7	11.8	1,712.4	0.1%	2.1%	11.6%	9.4%
Otros	391	535.2		6.6%	396	534.2		6.1%	336	547.3		5.3%	344	577.2		5.9%	2.3%	5.5%	

(1) Las cifras son provisionales, su reproceso se realiza conforme a la recepción de documentos fuente de las operaciones de comercio exterior.

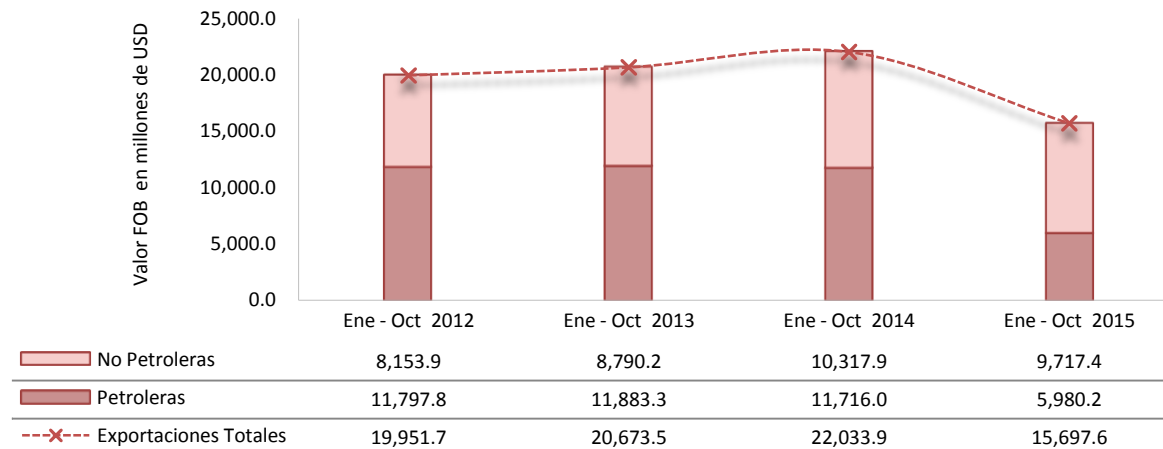
(2) A partir de 2011, y en el marco de la Ley Reformativa a la Ley de Hidrocarburos, publicada en el Suplemento del Registro Oficial No. 244 de julio 27 de 2010, en las estadísticas de las exportaciones de petróleo crudo, se incluye a la Secretaría de Hidrocarburos (SHE), del Ministerio de Recursos Naturales no Renovables del Ecuador (MRNNR), como nueva fuente de información. Esta entidad es la responsable de proveer información sobre las distintas modalidades de pago, que por concepto de tarifa, reciben las compañías petroleras privadas que operan en el Ecuador, bajo la modalidad contractual de prestación de servicios. Para fines de este cuadro, se incluye el pago en especie destinado a la exportación. El precio de barril de las exportaciones efectuadas por la Secretaría de Hidrocarburos, se ha determinado considerando el precio promedio de las exportaciones de EP Petroecuador, tanto para el crudo Oriente como para el crudo Napo.

Las exportaciones, en el período enero – octubre de 2015, alcanzaron *USD 15,697.6* millones, en términos relativos fueron menores en -28.8 % (*USD 6,336.3* millones) con relación a las ventas externas registradas en los mismos meses de 2014 (*USD 22,033.9* millones).

Las [exportaciones petroleras](#), en volumen, durante el período de análisis aumentaron en 4.5 %, al pasar de 17.991 a 18,792 miles de toneladas métricas. En valor FOB, las ventas externas petroleras experimentaron una disminución de -49 %, pasando de *USD 11,716* millones a *USD 5,980.2* millones. El valor unitario promedio del barril exportado de petróleo y sus derivados disminuyó en -51.2 %.

EXPORTACIONES PETROLERAS Y NO PETROLERAS (*)

Valor FOB, millones de dólares

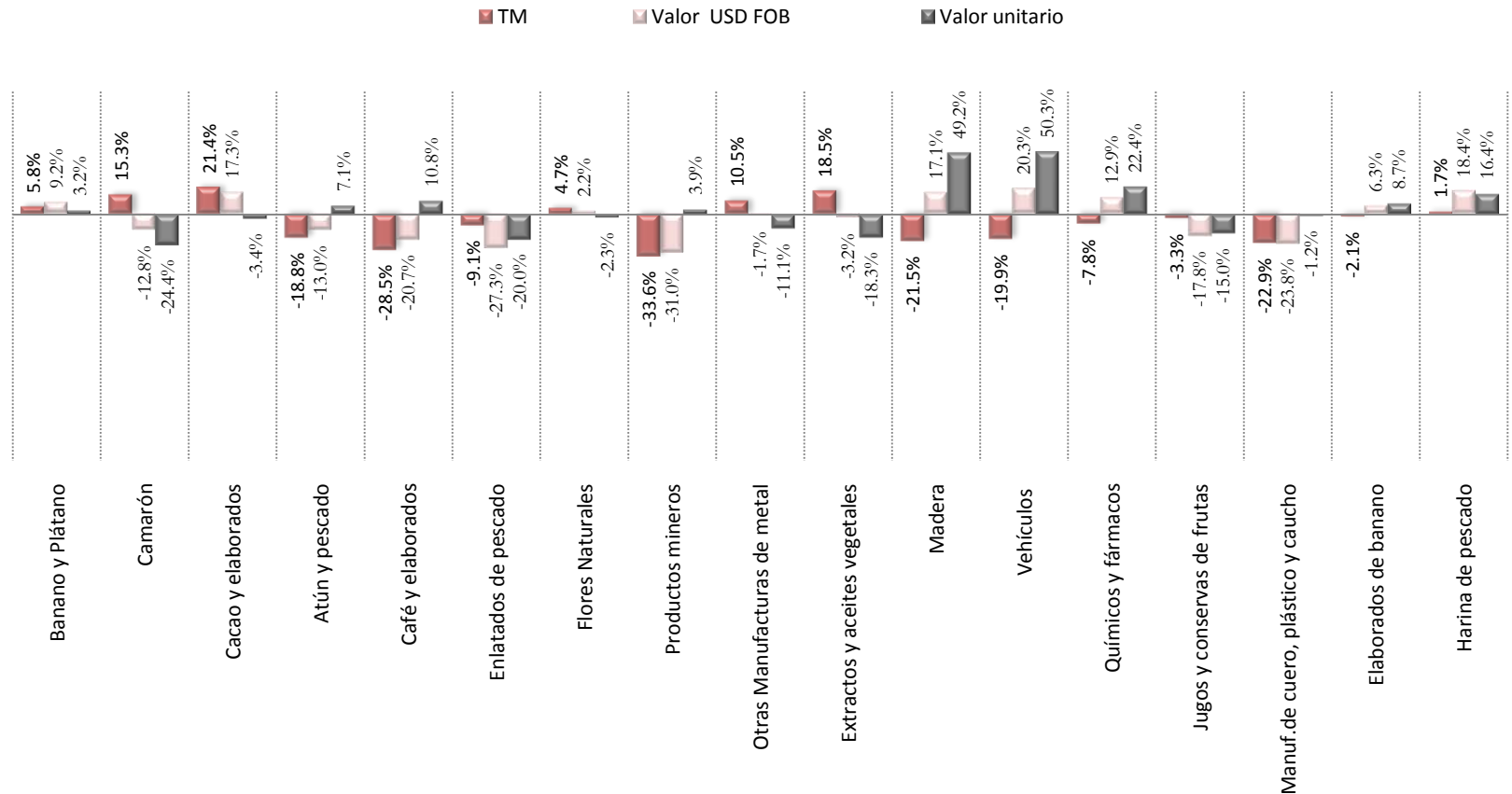


(*) A partir de 2011, y en el marco de la Ley Reformativa a la Ley de Hidrocarburos, publicada en el Suplemento del Registro Oficial No. 244 de julio 27 de 2010, en las estadísticas de las exportaciones de petróleo crudo, se incluye a la Secretaría de Hidrocarburos (SH), del Ministerio de Recursos Naturales no Renovables del Ecuador (MRNNR), como nueva fuente de información. Esta entidad es la responsable de proveer información sobre las distintas modalidades de pago, que por concepto de tarifa, reciben las compañías petroleras privadas que operan en el Ecuador, bajo la modalidad contractual de prestación de servicios. Para fines de este gráfico, se incluye el pago en especie destinado a la exportación.

Las exportaciones no petroleras registradas en el período de análisis, fueron de *USD 9,717.4* millones, monto inferior en 5.8% respecto del período enero-octubre de 2014, que fue de *USD 10,317.9* millones. Este grupo de productos registró un aumento en volumen (toneladas métricas) de 2.6 %, entre los dos períodos.

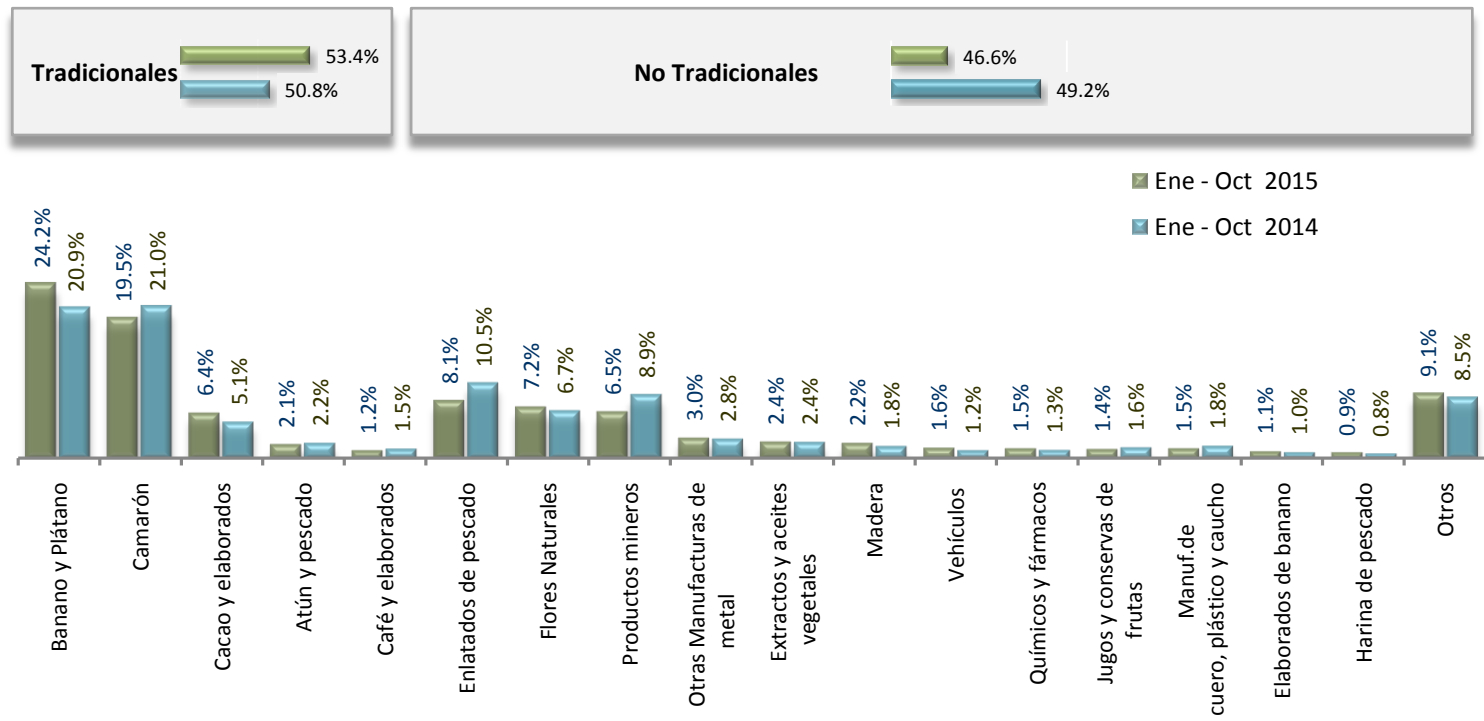
Las ventas externas No Petroleras Tradicionales totalizaron *USD 5,189.2* millones, valor inferior al exportado entre enero y octubre de 2014 en 0.9% (*USD 47.5 millones*); y, las No Tradicionales alcanzaron *USD 4,528.1* millones, -10.9% (*USD -553.1 millones*) menos que las ventas efectuadas en el mismo período.

Variaciones porcentuales ene-oct 2015 / ene-oct 2014 de TM - valor FOB y valores unitarios de los principales productos de exportación No Petroleros



Las participaciones porcentuales de los productos *Tradicionales* y *No Tradicionales* en las exportaciones *No Petroleras*, registradas entre enero y octubre de 2015, fueron de 53.4 % y 46.6 %, respectivamente.

Dentro de las exportaciones *No Petroleras Tradicionales*, las participaciones porcentuales de los principales productos fueron: *banano y plátano* (24.2%); *camarón* (19.5%); *cacao y elaborados* (6.4%); *atún y pescado* (2.1%); y, *café y elaborados* (1.2%). En las *No Tradicionales* destacan: *enlatados de pescado* (8.1%), *flores naturales* (7.2%), *productos mineros* (6.5%), *otras manufacturas de metal* (3%), *extractos y aceites vegetales* (2.4%), *madera* (2.2%), *vehículos* (1.6%), *químicos y fármacos* (1.5%), *jugos y conservas de frutas* (1.4%), *manufacturas de cuero, plástico y caucho* (1.5%), *elaborados de banano* (1.1%), *harina de pescado* (0.9%); y, el resto de productos que representan el (9.1%).





III. IMPORTACIONES

IMPORTACIONES ⁽¹⁾

Toneladas métricas en miles y valor USD FOB en millones

	Ene - Oct 2012				Ene - Oct 2013				Ene - Oct 2014				Ene - Oct 2015				Variación 2015 / 2014	
	Valor USD		Participación		Valor USD		Participación		Valor USD		Participación		Valor USD		Participación		TM	Valor USD
	TM	FOB	TM	Valor	TM	FOB	TM	Valor	TM	FOB	TM	Valor	TM	FOB	TM	Valor		
Totales	11,743	20,062.3	100.0%	100.0%	13,321	21,887.3	100.0%	100.0%	14,194	21,884.2	100.0%	100.0%	13,039	17,583.6	100.0%	100.0%	-8.1%	-19.7%
Bienes de Consumo	919	4,168.6	7.8%	20.8%	831	4,340.1	6.2%	19.8%	935	4,298.2	6.6%	19.6%	748	3,553.6	5.7%	20.2%	-20.0%	-17.3%
No duradero	687	2,321.9	5.8%	11.6%	595	2,460.5	4.5%	11.2%	702	2,352.9	4.9%	10.8%	563	2,151.3	4.3%	12.2%	-19.8%	-8.6%
Duradero	232	1,715.2	2.0%	8.5%	232	1,699.7	1.7%	7.8%	230	1,770.9	1.6%	8.1%	183	1,303.7	1.4%	7.4%	-20.4%	-26.4%
<i>Tráfico Postal Internacional y Correos Rápidos (2)</i>	n.d.	132		0.7%	3.8	180		0.8%	3.5	174		0.8%	2.2	99	0.0%	0.6%		-43.5%
Materias Primas	6,043	6,013.0	51.5%	30.0%	6,962	6,681.4	52.3%	30.5%	7,219	6,721.5	50.9%	30.7%	6,143	5,903.5	47.1%	33.6%	-14.9%	-12.2%
Para la agricultura	1,143	771.6	9.7%	3.8%	1,239	877.3	9.3%	4.0%	1,474	1,011.3	10.4%	4.6%	1,575	943.4	12.1%	5.4%	6.8%	-6.7%
Para la industria	3,665	4,523.3	31.2%	22.5%	4,018	5,010.0	30.2%	22.9%	4,117	4,862.4	29.0%	22.2%	3,858	4,428.3	29.6%	25.2%	-6.3%	-8.9%
Materiales de construcción	1,235	718.2	10.5%	3.6%	1,705	794.1	12.8%	3.6%	1,627	847.8	11.5%	3.9%	710	531.9	5.4%	3.0%	-56.4%	-37.3%
Bienes de Capital	460	5,380.4	3.9%	26.8%	486	5,754.5	3.7%	26.3%	477	5,480.8	3.4%	25.0%	421	4,629.7	3.2%	26.3%	-11.8%	-15.5%
Para la agricultura	13	95.5	0.1%	0.5%	14	103.4	0.1%	0.5%	13	93.5	0.1%	0.4%	16	111.8	0.1%	0.6%	20.9%	19.6%
Para la industria	247	3,706.1	2.1%	18.5%	273	4,159.7	2.1%	19.0%	245	3,872.7	1.7%	17.7%	216	3,278.6	1.7%	18.6%	-11.8%	-15.3%
Equipos de Transporte	200	1,578.8	1.7%	7.9%	199	1,491.4	1.5%	6.8%	219	1,514.6	1.5%	6.9%	189	1,239.3	1.4%	7.0%	-13.8%	-18.2%
Combustibles y Lubricantes	4,318	4,448.0	36.8%	22.2%	5,036	5,018.3	37.8%	22.9%	5,558	5,329.8	39.2%	24.4%	5,722	3,442.6	43.9%	19.6%	2.9%	-35.4%
Diversos	3.8	36.5	0.03%	0.2%	5	51.4	0.04%	0.2%	4.6	40.9	0.03%	0.2%	5.5	49.1	0.04%	0.3%	19.3%	20.0%
Ajustes (*)		15.9		0.1%		41.7		0.2%		13.0		0.1%		5.1	0.00%			-60.9%

⁽¹⁾ Las cifras son provisionales; su reproceso se realiza conforme a la recepción de documentos fuente de las operaciones de comercio exterior

⁽²⁾ El BCE acogiendo las recomendaciones internacionales para el registro estadístico de mercancías, a partir de la publicación IEM N°42, ha incluido en el grupo de Bienes de Consumo, las importaciones realizadas desde el año 2011 bajo la modalidad de Tráfico Postal Internacional y Correos Rápidos, cuya fuente de información es el SENA E.

⁽³⁾ Corresponde a las importaciones del Ministerio de Defensa Nacional

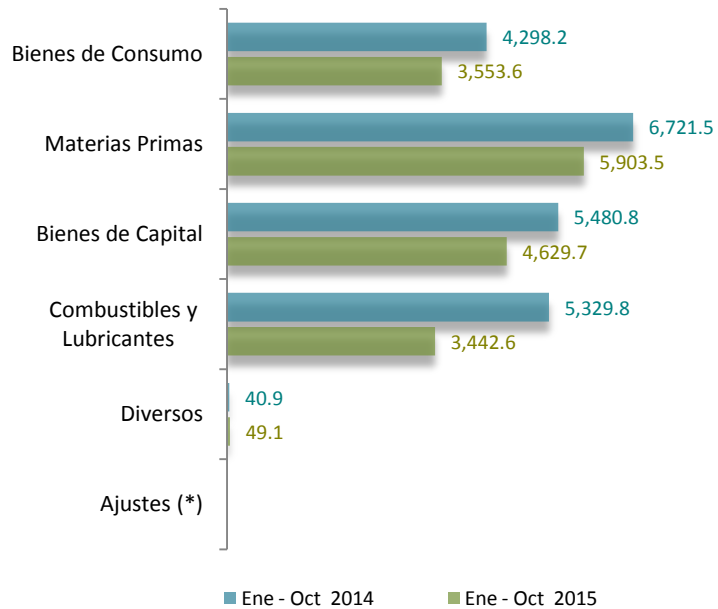
En los diez meses transcurridos de 2015 (enero-octubre), las importaciones totales en valor FOB, alcanzaron USD 17,583.6 millones, nivel inferior en USD 4,300.6 millones a las compras externas realizadas durante enero-octubre de 2014 (USD 21,884.2 millones), lo cual representó una disminución de 19.7 %.

De acuerdo a la Clasificación Económica de los Productos por Uso o Destino Económico (CUODE), en el cuadro se aprecia que al comparar los períodos enero-octubre 2014 y 2015, el grupo de productos cuyo valor FOB creció fue: *Productos Diversos* (20 %); mientras que, disminuyeron los *Combustibles y Lubricantes* (35.4 %); *Bienes de Capital* (15.5 %); *Bienes de Consumo* (17.3 %); y, *Materias Primas* (12.2 %).

IMPORTACIONES EN VALORES FOB Y PORCENTAJE DE PARTICIPACIÓN DE BIENES IMPORTADOS POR CUODE

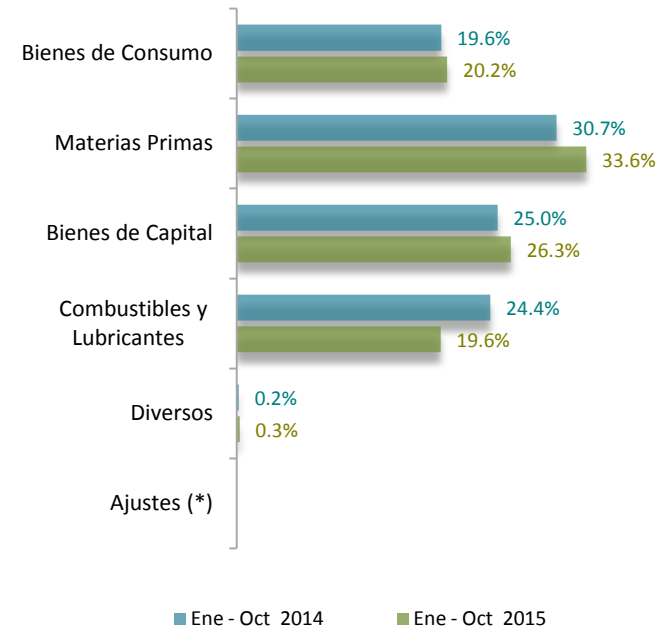
Ene-Oct/2015 y Ene-Oct/2014, millones de USD y porcentajes

Valores FOB importados por grupos de productos de acuerdo a la Clasificación por Uso y Destino Económico (CUODE)
en millones de USD



(*) Corresponde a las importaciones del Ministerio de Defensa Nacional

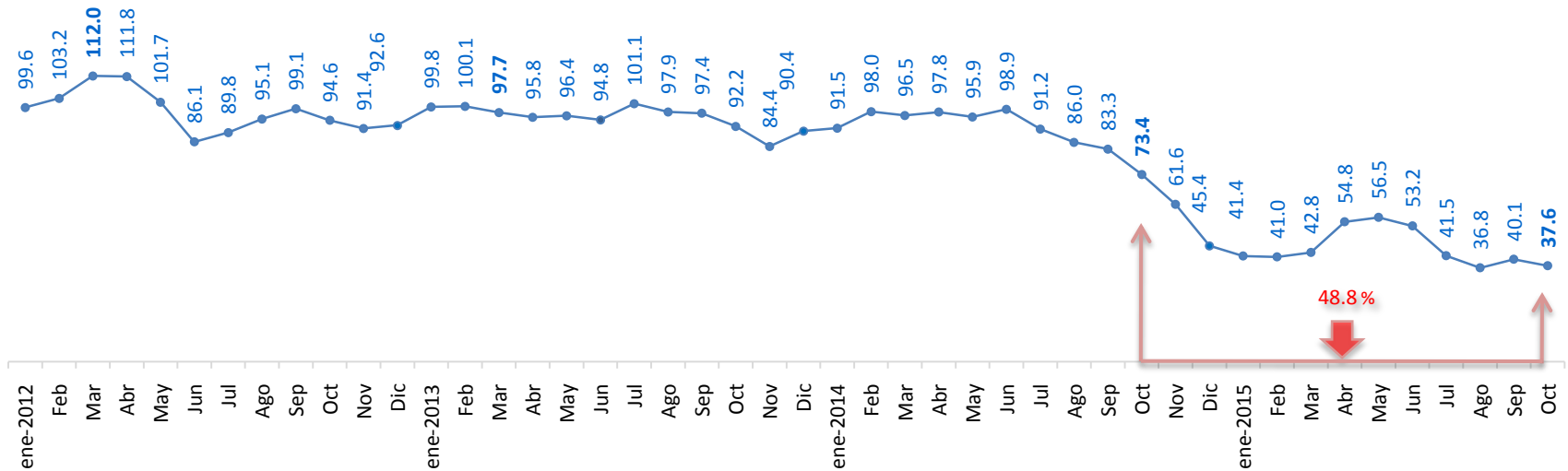
Porcentaje de la participación de los grupos de productos de acuerdo a la Clasificación por Uso y Destino Económico (CUODE)



(*) Corresponde a las importaciones del Ministerio de Defensa

Entre enero 2012 y octubre 2015, el precio promedio del barril de petróleo facturado fue de USD 82.4; alcanzando sus mejores niveles los cinco primeros meses de 2012 (en promedio USD 105,7); febrero y julio de 2013 (USD 100,1 y USD 101.1, respectivamente); y, en junio de 2014 con una pequeña baja (USD 98.9). A partir de julio de 2014 se observa una tendencia a la baja.

Precios del barril de petróleo facturado
- Valor en USD (promedio mensual) -



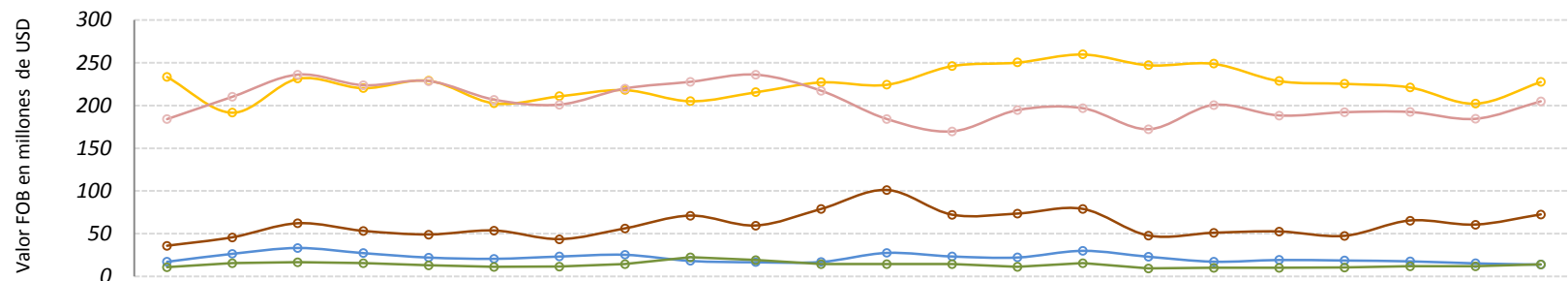
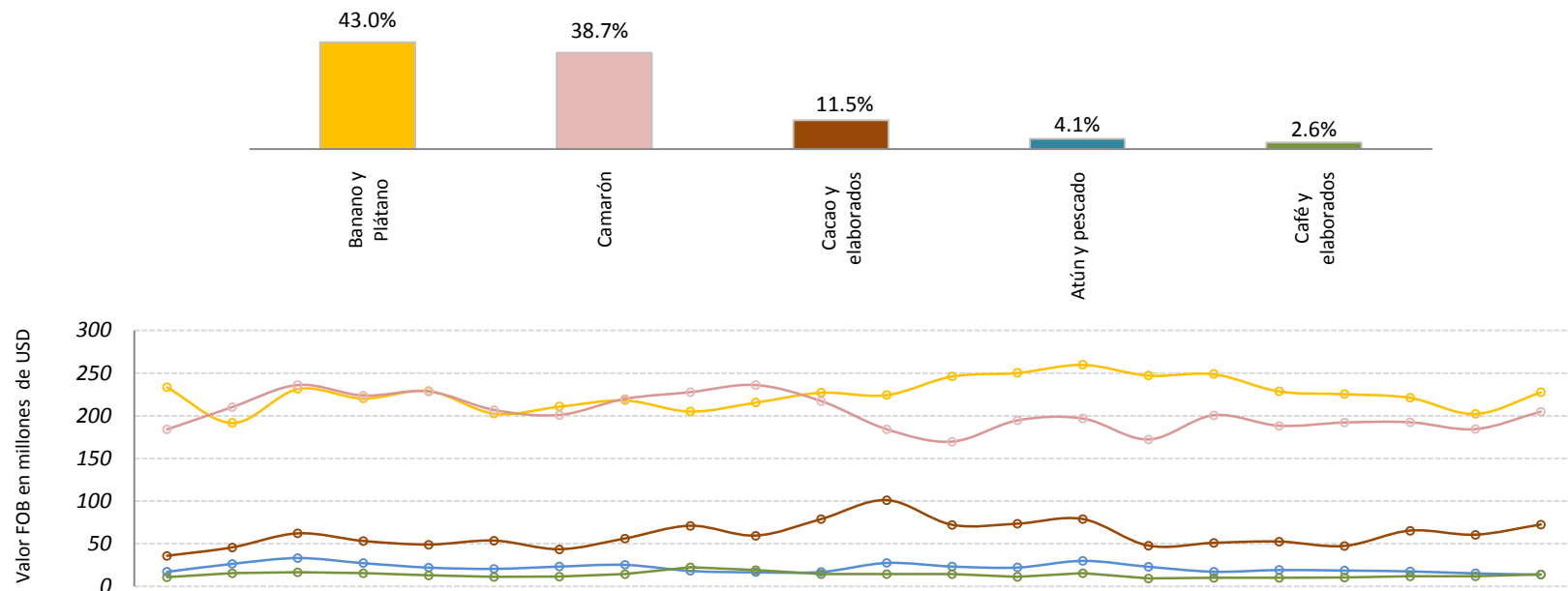
(*) Mayor información está disponible en el Reporte Cifras del Sector Petrolero <http://www.bce.fin.ec/index.php/component/k2/item/756>, Estadísticas Económicas, Indicadores de Coyuntura,.



Las exportaciones *No Petroleras - Tradicionales* de enero 2014 a octubre 2015 alcanzaron un valor FOB, promedio mensual, de USD 54.1 millones, la participación de los bienes que conforman este grupo fue la siguiente: *Banano y Plátano* (43 %), *Camarón* (38.7 %), *Cacao y Elaborados* (11.5 %), *Atún y Pescado* (4.1 %); y, *Café y Elaborados* (2.6 %).

Exportaciones No Petroleras – Tradicionales

- Valores en millones de USD, participación porcentual (promedio mensual) -

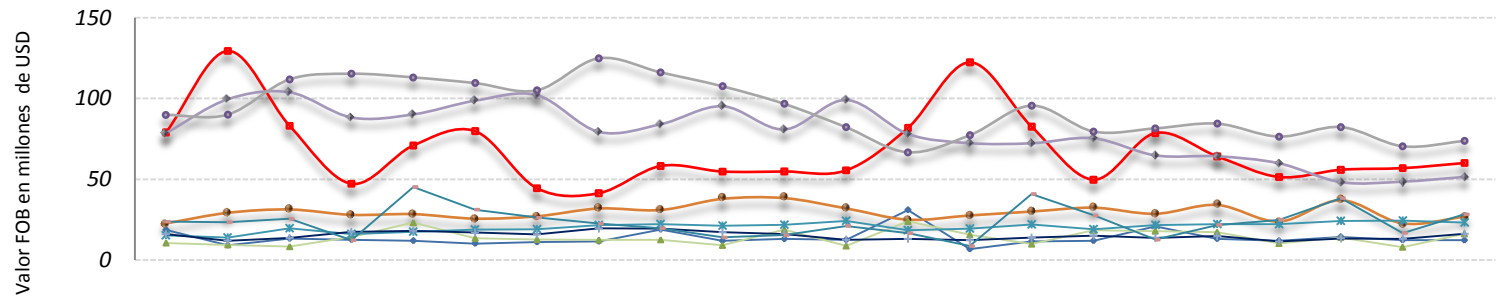
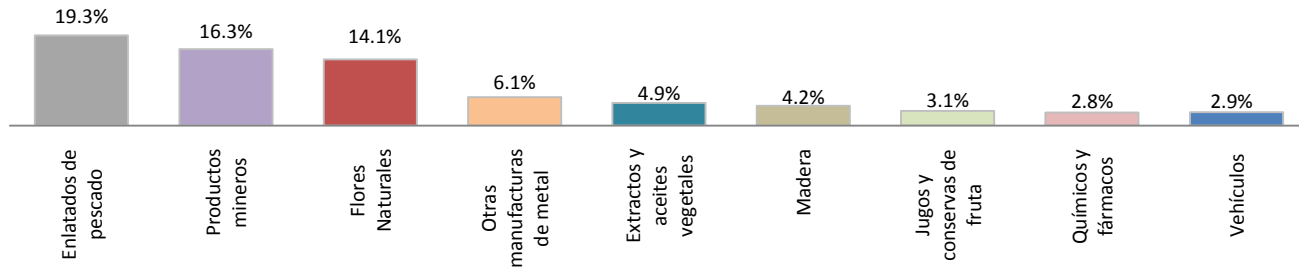


ene-14 feb-14 mar-14 abr-14 may-14 jun-14 jul-14 ago-14 sep-14 oct-14 nov-14 dic-14 ene-15 feb-15 mar-15 abr-15 may-15 jun-15 jul-15 ago-15 sep-15 oct-15

Banano y Plátano	233.3	191.5	231.2	220.2	228.9	202.5	210.7	217.9	204.9	215.4	226.9	224.2	246.0	250.1	259.6	247.0	248.6	228.5	225.3	221.0	202.1	227.4
Camarón	183.8	209.9	235.8	223.4	228.3	206.5	200.7	219.5	227.4	235.7	216.9	184.0	169.4	194.3	196.5	172.0	200.4	188.1	191.8	192.2	184.1	204.5
Cacao y elaborados	35.8	45.7	62.1	53.2	49.0	53.7	43.5	56.1	71.1	59.5	78.9	101.1	72.2	73.5	78.9	47.8	51.0	52.5	47.4	65.4	60.6	72.4
Atún y pescado	17.1	26.5	33.3	27.3	22.1	20.6	23.3	25.3	18.1	16.5	16.9	27.5	23.3	22.1	30.0	23.0	17.2	19.2	18.6	17.6	15.2	13.7
Café y elaborados	10.8	15.6	16.6	15.4	12.9	11.2	11.6	14.3	22.3	19.0	14.3	14.4	14.3	11.3	15.4	9.4	10.0	10.0	10.4	12.0	12.0	14.0

Las ventas externas *No Petroleras - No Tradicionales*, de enero de 2014 a octubre de 2015, alcanzaron en promedio, un valor FOB mensual de USD 482.6 millones, la participación de los principales bienes que conforman este grupo fue la siguiente: *Enlatados de Pescado (19.3 %)*, *Productos Mineros (16.3 %)*, *Flores Naturales (14.1 %)*, *Otras Manufacturas de Metal (6.1 %)*, *Extractos y aceites vegetales (4.9 %)*, *Madera (4.2 %)*, *Jugos y Conservas de Frutas (3.1 %)*, *Químicos y Fármacos (2.8 %)*; y, *Vehículos (2.9 %)*.

Exportaciones No Petroleras - No Tradicionales
- Valores en millones de USD, participación porcentual (promedio mensual) -

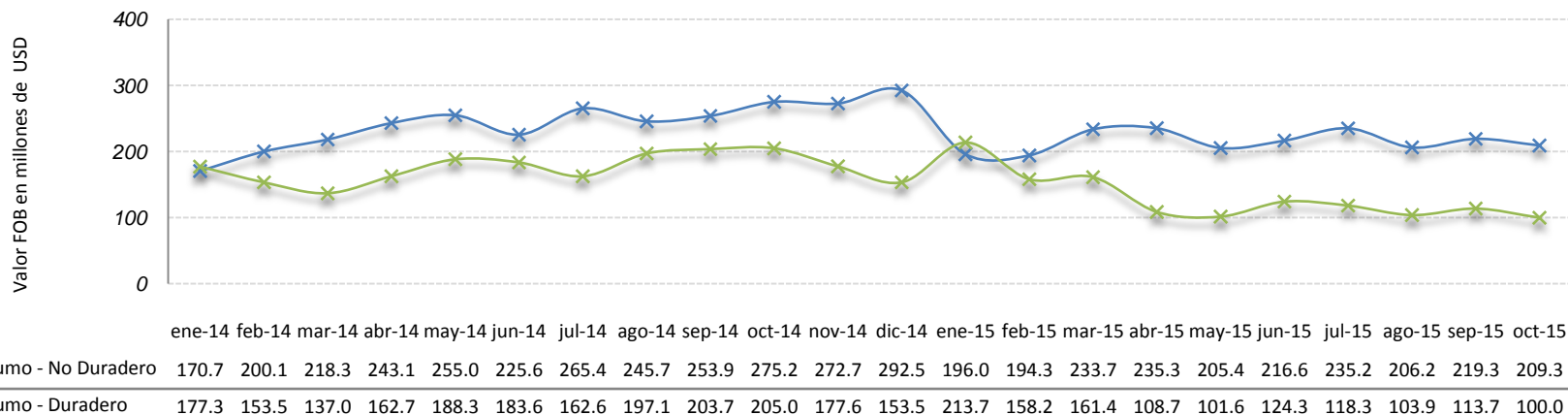


	ene-14	feb-14	mar-14	abr-14	may-14	jun-14	jul-14	ago-14	sep-14	oct-14	nov-14	dic-14	ene-15	feb-15	mar-15	abr-15	may-15	jun-15	jul-15	ago-15	sep-15	oct-15
■ Flores Naturales	79.0	129.5	83.1	47.2	70.9	79.8	44.4	41.3	58.2	54.8	54.8	55.5	81.8	122.4	82.5	49.7	78.6	64.2	51.4	55.9	56.9	60.1
■ Productos mineros	78.5	99.5	103.9	88.3	90.2	98.7	102.1	79.3	84.0	95.2	80.8	99.1	78.0	72.4	72.3	75.4	64.8	64.2	59.9	48.2	48.5	51.4
■ Enlatados de pescado	89.8	90.1	111.9	115.4	113.1	109.6	105.1	125.0	116.2	107.6	96.7	82.2	66.7	77.3	95.6	79.5	81.5	84.5	76.4	82.3	70.4	73.7
■ Químicos y fármacos	18.7	9.1	13.3	12.6	11.9	10.2	11.1	11.5	18.9	11.8	13.0	12.5	31.0	6.8	11.5	11.9	20.8	13.1	11.9	14.3	12.3	12.2

De acuerdo a la Clasificación de los Bienes por Uso o Destino Económico (CUODE), el promedio mensual en valor FOB de las importaciones de los *Bienes de Consumo* de enero de 2014 a octubre de 2015 fue de USD 385.2 millones, los *Bienes de Consumo No Duraderos* participaron con el 59.8 % y los *Bienes de Consumo Duradero* participaron con el 40.2%.

Importaciones – Bienes de Consumo

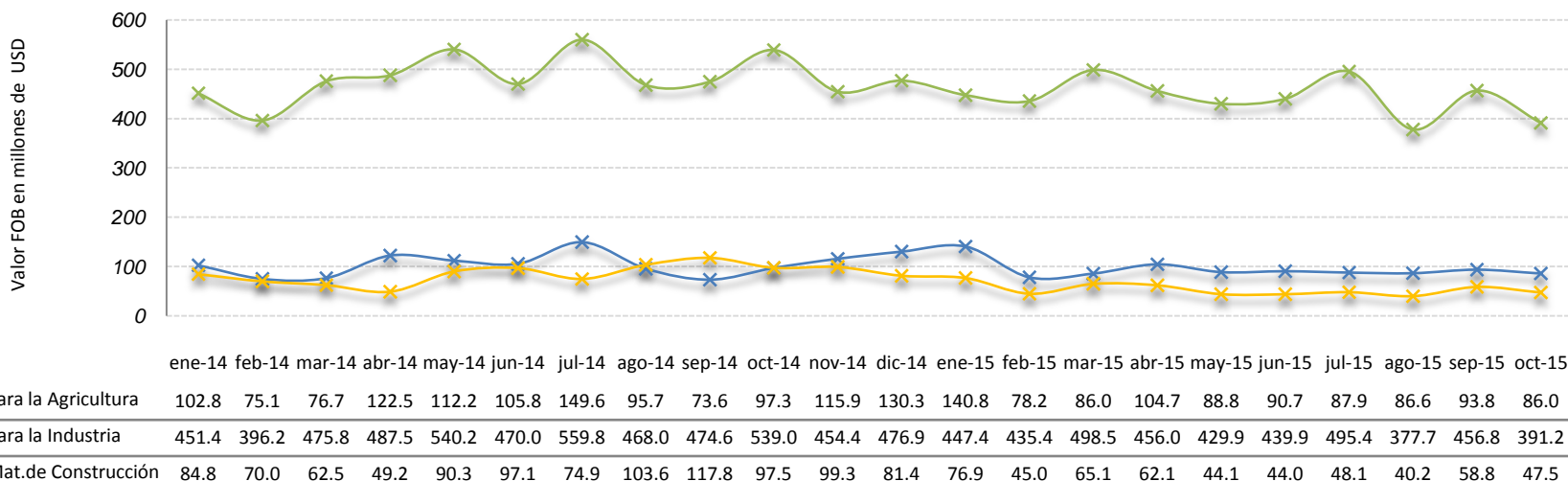
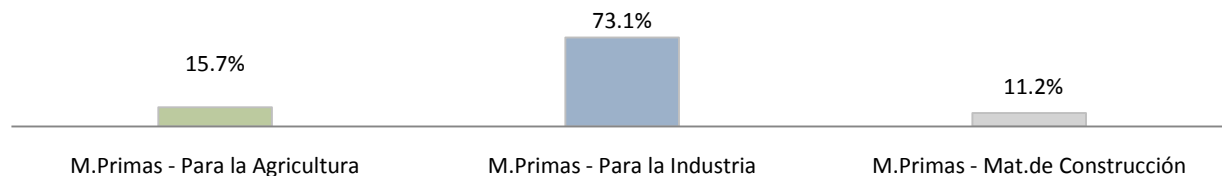
- Valores en millones de USD, participación porcentual (promedio mensual) -



En términos FOB, se han importado, en promedio, de enero de 2014 a octubre de 2015, *Materias Primas* por USD 635.6 millones. La participación de los bienes que conforman este grupo fue: *Industriales* (73.1 %), *Agrícolas* (15.7 %) ; y, *Materiales de Construcción* (11.2 %).

Importaciones – Materias Primas

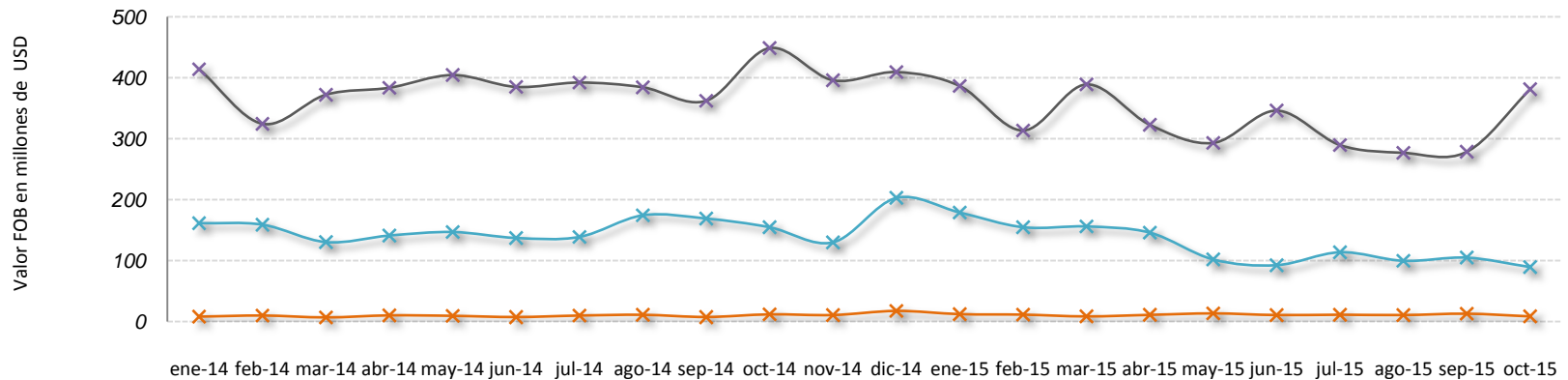
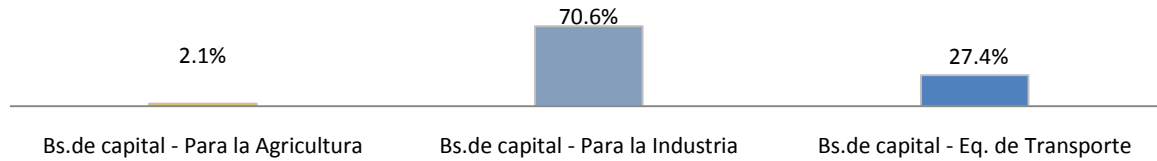
- Valores en millones de USD, participación porcentual (promedio mensual) -



La compra externa de *Bienes de Capital*, en promedio mensual, alcanzó USD 512.6 millones entre enero de 2014 y octubre de 2015; la participación porcentual de los grupos que conforman estas mercancías fue: *Bienes de Capital para la industria* (70.6 %), *Bienes de Capital - equipos de transporte* (27.4 %); y, *Bienes de Capital para la agricultura* (2.1 %).

Importaciones – Bienes de Capital

- Valores en millones de USD, participación porcentual (promedio mensual) -



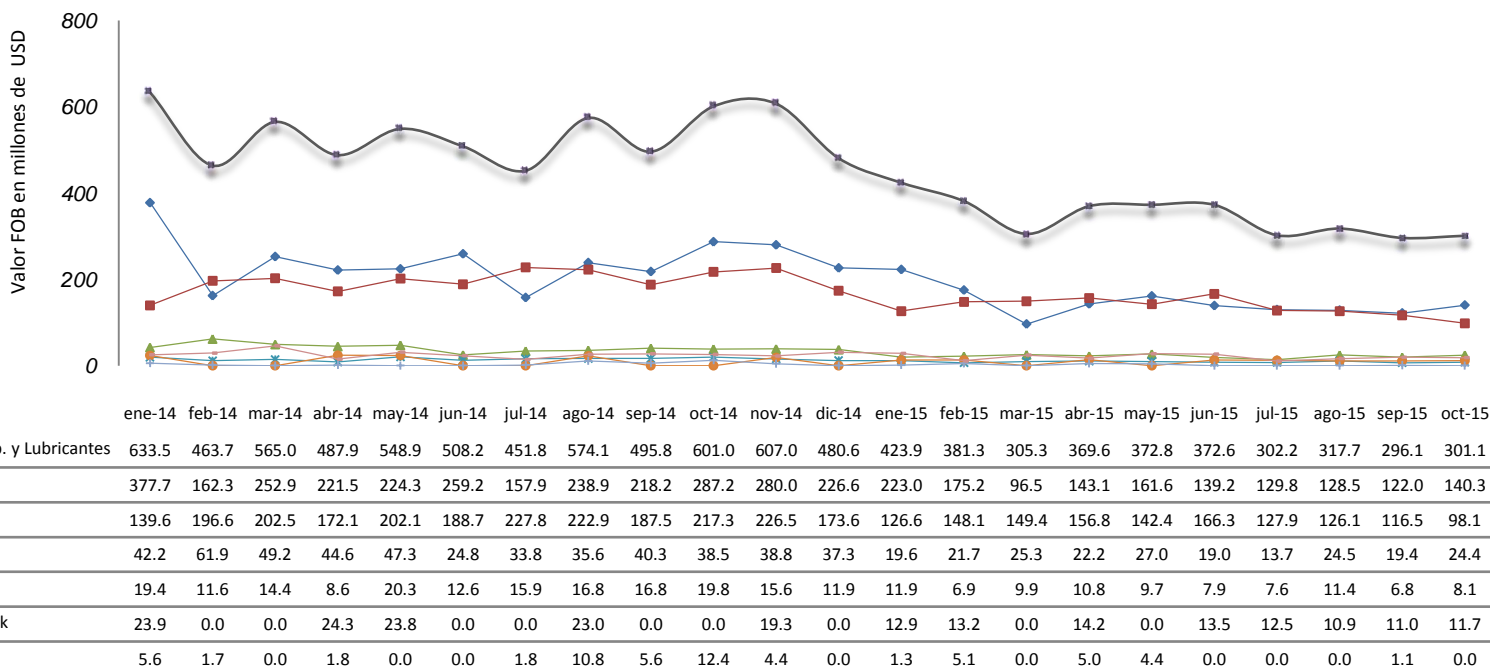
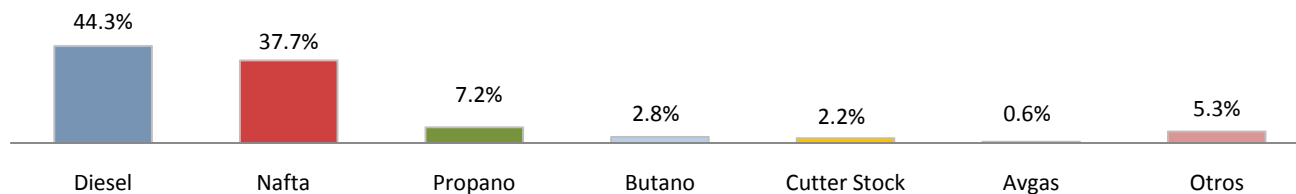
	ene-14	feb-14	mar-14	abr-14	may-14	jun-14	jul-14	ago-14	sep-14	oct-14	nov-14	dic-14	ene-15	feb-15	mar-15	abr-15	may-15	jun-15	jul-15	ago-15	sep-15	oct-15
—x— Bs.de capital - Para la Agricultura	8.1	10.0	7.0	10.3	9.6	7.6	10.0	11.2	7.7	12.0	10.8	17.6	12.4	11.5	8.6	11.1	13.6	10.8	11.4	10.8	13.0	8.6
—x— Bs.de capital - Para la Industria	414.1	324.6	372.3	383.7	404.6	385.2	392.3	384.6	362.4	448.9	396.1	409.6	386.7	313.6	389.3	322.9	293.2	346.3	289.7	277.1	278.7	381.2
—x— Bs.de capital - Eq. de Transporte	161.6	159.1	130.5	141.3	147.1	137.3	139.0	174.5	169.2	154.9	130.1	203.0	179.1	154.9	156.2	146.0	102.0	92.7	113.9	99.8	105.0	89.6



Las importaciones de *Combustibles y Lubricantes*, en promedio mensual, alcanzaron USD 448.2 millones entre enero de 2014 y octubre de 2015. La participación porcentual de los bienes que conforman este grupo fue: *Diesel* (44.3 %), *Nafta* (37.7 %), *Propano* (7.2 %), *Butano* (2.8 %), *Cutter Stock* (2.2 %), *Avgas* (0.6 %) ; y, *Otros* (5.2 %).

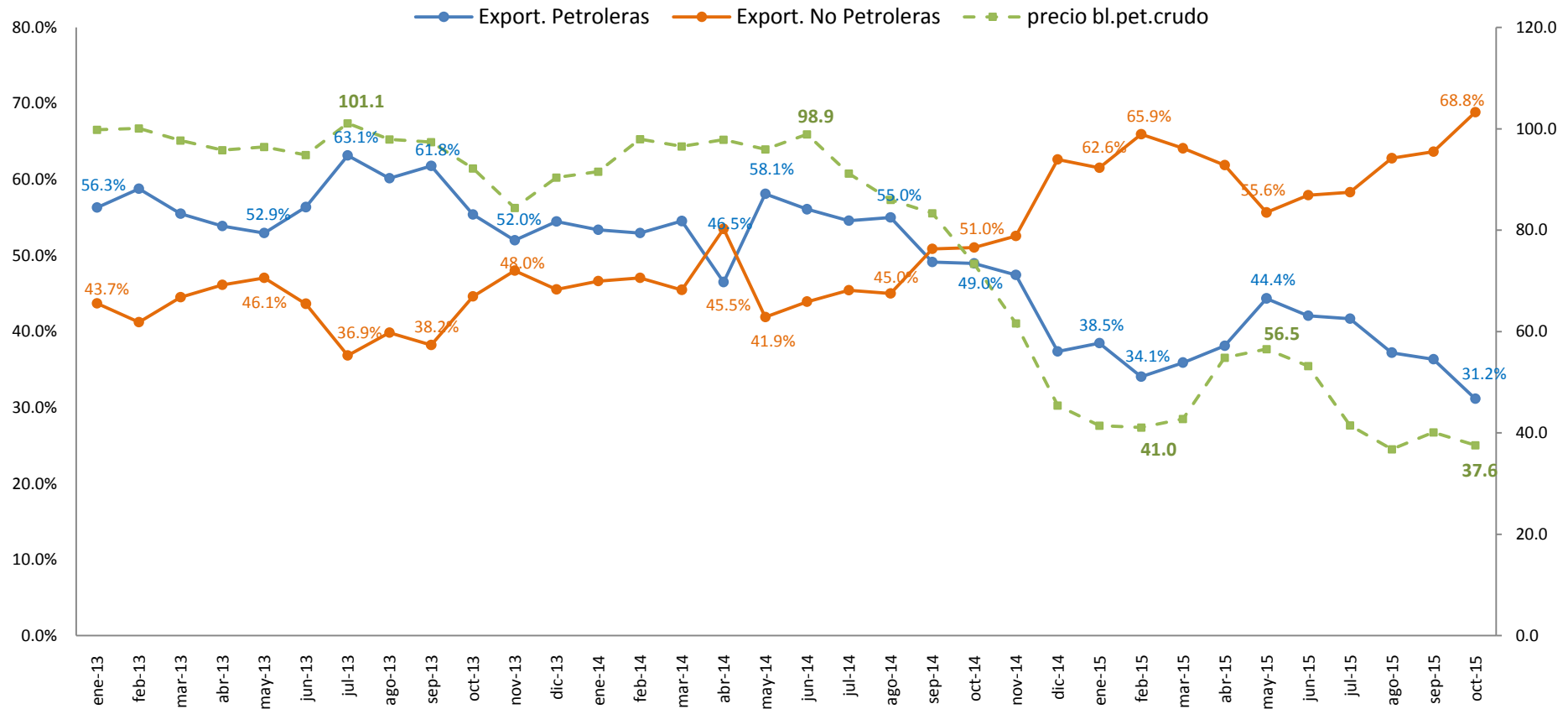
Importaciones – Combustibles y Lubricantes

- Valores en millones de USD, participación porcentual (promedio mensual) -



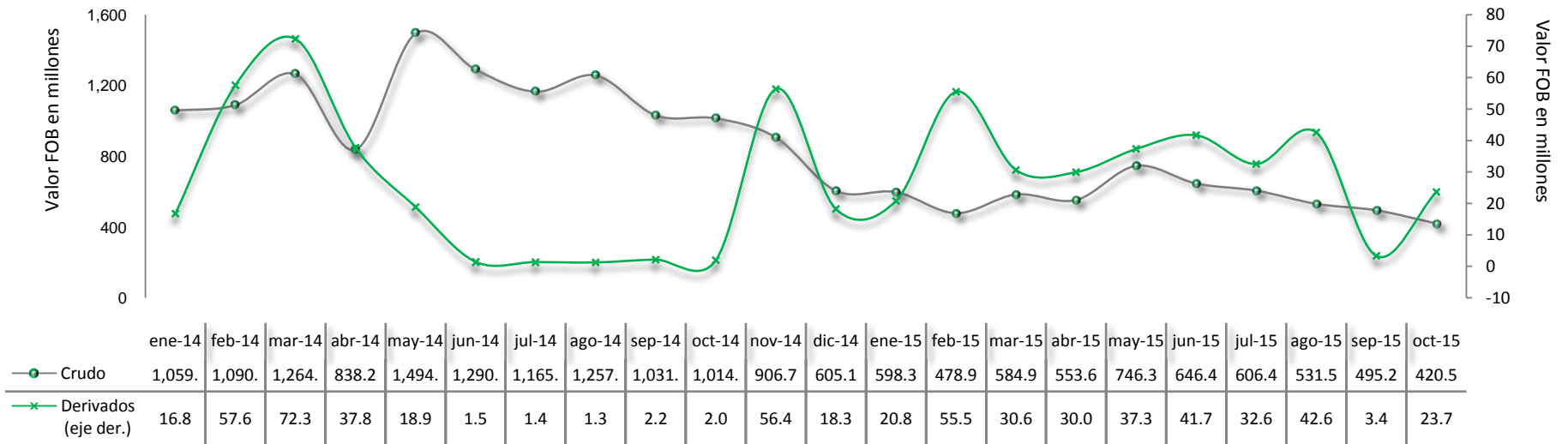
En el gráfico, se puede observar la evolución de la participación sobre el total de las ventas externas, tanto de las exportaciones petroleras como de las no petroleras durante el período enero 2013 – octubre 2015, cuyo comportamiento responde a la variación del precio del barril de petróleo en el mercado internacional.

EXPORTACIONES PETROLERAS Y NO PETROLERAS
Participación porcentual sobre el total de las exportaciones



De enero de 2014 a octubre de 2015, el promedio mensual de las ventas externas de *crudo* fue de USD 849 millones y de *derivados* de USD 27.5 millones; la participación porcentual en promedio de estos dos bienes frente al total de exportaciones petroleras fue de 96.9 % y 3.1 %, respectivamente.

Exportaciones – Crudo y Derivados
- Valores en millones de USD



BANCO CENTRAL DEL ECUADOR
SUBGERENCIA DE PROGRAMACION Y REGULACIÓN
DIRECCIÓN NACIONAL DE SINTESIS MACROECONÓMICA

2015 © Banco Central del Ecuador

www.bce.ec

Se permite la reproducción de este documento siempre que se cite la fuente.