



Evolución de la Balanza Comercial Enero 2016

MARZO 2016

Subgerencia de Programación y Regulación
Dirección Nacional de Síntesis Macroeconómica

Contenido

-  I. BALANZA COMERCIAL
 - Petrolera
 - No petrolera

-  II. EXPORTACIONES
 - Petroleras
 - No petroleras

-  III. IMPORTACIONES
 - Por uso o destino económico



I. BALANZA COMERCIAL

La balanza comercial en enero de 2016 registró un déficit de *USD -120.9* millones. Comportamiento que se explicó principalmente por una disminución de las exportaciones petroleras.

BALANZA COMERCIAL (1)

Toneladas métricas en miles y valor USD FOB en millones

	Enero 2013		Enero 2014		Enero 2015		Enero 2016		Variación 2016 - 2015	
	TM	USD FOB	TM	USD FOB	TM	USD FOB	TM	USD FOB	Absoluta	Relativa
Exportaciones totales	2,247	1,913.3	2,423	2,017.2	2,834	1,599.3	2,738	1,157.1	-442.2	-27.6%
<i>Petroleras</i>	1,526.8	1,086.1	1,648.4	1,078.5	2,053.8	609.5	1,906.7	291.3	-318.2	-52.2%
<i>No petroleras</i>	720.6	827.2	774.8	938.7	780.1	989.8	831.5	865.8	-124.0	-12.5%
Importaciones totales	1,266	2,151.6	1,396	2,228.4	1,389	2,086.6	1,208	1,278.0	-808.6	-38.8%
<i>Bienes de consumo</i>	75	393.1	76	345.9	82	408.8	57	262.2	-146.6	-35.9%
<i>Tráfico Postal Internacional y Correos Rápidos (2)</i>	0.4	17.9	0.4	21.2	0.2	9.5	0.2	8.9	-0.6	-6.0%
<i>Materias primas</i>	734	735.0	584	638.8	637	664.1	574	470.0	-194.1	-29.2%
<i>Bienes de capital</i>	51	579.9	52	585.1	61	576.5	32	330.6	-245.9	-42.6%
<i>Combustibles y Lubricantes</i>	405	402.5	683	633.5	607	423.9	544	203.1	-220.8	-52.1%
<i>Diversos</i>	0.6	3.0	0.5	3.9	0.7	4.0	0.9	3.2	-0.8	-19.8%
<i>Ajustes (3)</i>		20.2		-		-		-	0.0	
Balanza Comercial - Total		-238.3		-211.2		-487.3		-120.9	366.4	75.2%
<i>Bal. Comercial - Petrolera</i>		683.8		449.8		199.1		89.8	-109.3	-54.9%
<i>Bal. Comercial - No petrolera</i>		-922.1		-661.0		-686.4		-210.7	475.7	69.3%

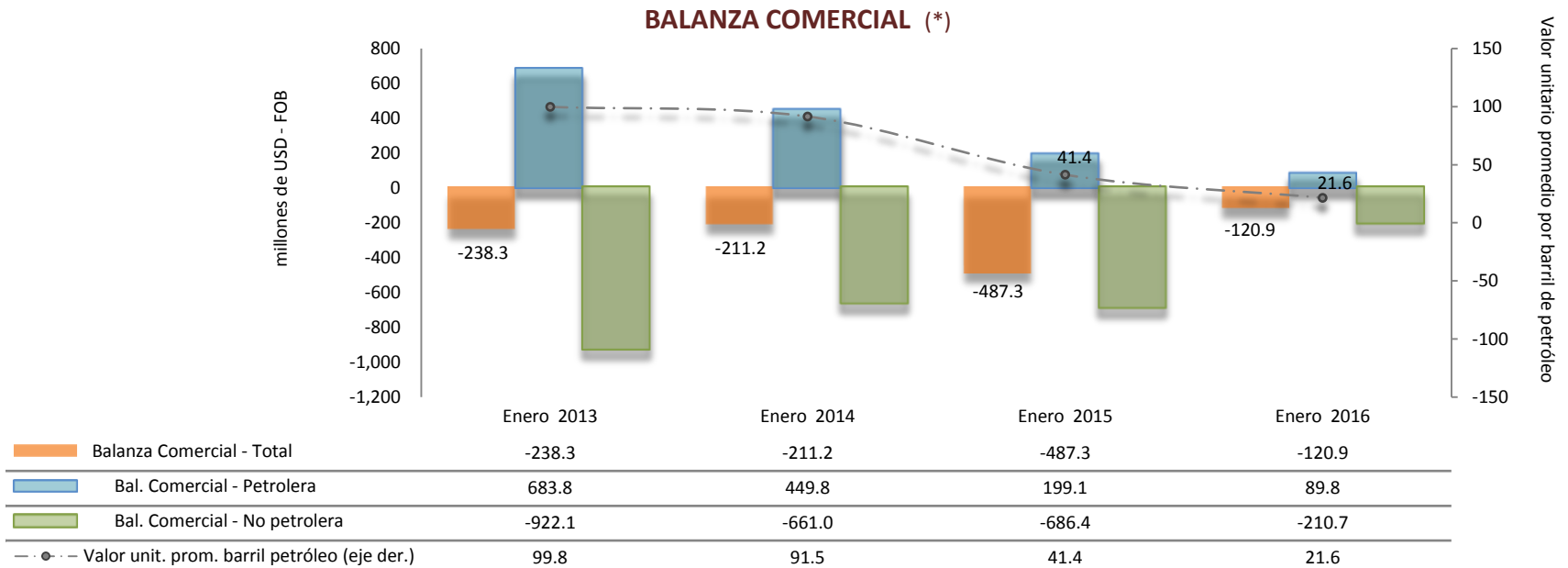
(1) Las cifras son provisionales; su reproceso se realiza conforme a la recepción de documentos fuente de las operaciones de comercio exterior. A partir de 2011, y en el marco de la Ley Reformativa a la Ley de Hidrocarburos, publicada en el Suplemento del Registro Oficial No. 244 de julio 27 de 2010, en las estadísticas de las exportaciones de petróleo crudo, se incluye a la Secretaría de Hidrocarburos (SHE), del Ministerio de Recursos Naturales no Renovables del Ecuador (MRNNR), como nueva fuente de información. Esta entidad es la responsable de proveer información sobre las distintas modalidades de pago, que por concepto de tarifa, reciben las compañías petroleras privadas que operan en el Ecuador, bajo la modalidad contractual de prestación de servicios. Para fines de este cuadro, se incluye el pago en especie destinado a la exportación.

(2) El BCE acogiendo las recomendaciones internacionales para el registro estadístico del comercio internacional de mercancías, a partir de la publicación IEM N° 1942, ha incluido en el grupo de Bienes de Consumo, las importaciones realizadas desde el año 2011 bajo la modalidad de Tráfico Postal Internacional y Correos Rápidos, cuya fuente de información es el SENA E.

(3) Corresponde a las importaciones del Ministerio de Defensa Nacional

La *Balanza Comercial Petrolera*, en enero de 2016 tuvo un saldo favorable de *USD 89.8 millones*; superávit menor al obtenido en el mismo período de 2015 (*USD 199.1 millones*). El menor superávit se debe principalmente a una disminución en el [valor unitario promedio del barril exportado de crudo](#).

Por su parte, la *Balanza Comercial no Petrolera*, disminuyó su déficit (69.3%) frente al resultado contabilizado en el mismo período de 2015, al pasar de *USD - 686.4 millones* a *USD - 210.7 millones*.



(*) A partir de 2011, y en el marco de la Ley Reformatoria a la Ley de Hidrocarburos, publicada en el Suplemento del Registro Oficial No. 244 de julio 27 de 2010, en las estadísticas de las exportaciones de petróleo crudo, se incluye a la Secretaría de Hidrocarburos (SH), del Ministerio de Recursos Naturales no Renovables del Ecuador (MRNNR), como nueva fuente de información. Esta entidad es la responsable de proveer información sobre las distintas modalidades de pago, que por concepto de tarifa, reciben las compañías petroleras privadas que operan en el Ecuador, bajo la modalidad contractual de prestación de servicios. Para fines de este gráfico, se incluye el pago en especie destinado a la exportación.



II. EXPORTACIONES

Miles de Toneladas métricas, millones de USD FOB

	Enero 2013				Enero 2014				Enero 2015				Enero 2016				Variación 2016 / 2015		
	a	b	b/a	Partic.	a	b	b/a	Partic.	a	b	b/a	Partic. en	a	b	b/a	Partic. en	TM	Valor	Valor
	TM	USD FOB	unitario	en valor	TM	FOB	unitario	en valor	TM	USD FOB	unitario	valor	TM	USD FOB	unitario	valor	TM	USD FOB	unitario
Exportaciones Totales	2,247	1,913.3			2,423	2,017.2			2,834	1,599.3			2,738	1,157.1			-3.4%	-27.6%	
Petroleras	1,527	1,086.1	99.2	100.0%	1,648	1,078.5	91.4	100.0%	2,054	609.5	41.5	100.0%	1,907	291.3	21.3	100.0%	-7.2%	-52.2%	-48.7%
Crudo	1,470	1,048.8	99.8	96.6%	1,619	1,059.1	91.5	98.2%	2,021	598.3	41.4	98.2%	1,767	272.6	21.6	93.6%	-12.6%	-54.4%	-47.9%
EP Petroecuador	1,279	918.7	100.5	84.6%	1,429	937.2	91.7	86.9%	1,748	519.0	41.5	85.2%	1,526	237.3	21.7	81.5%	-12.7%	-54.3%	-47.6%
Crudo Oriente	864	628.5	101.8	57.9%	939	621.0	92.5	57.6%	1,169	359.5	43.0	59.0%	922	153.2	23.3	52.6%	-21.2%	-57.4%	-45.9%
Crudo Napo	415	290.2	97.7	26.7%	490	316.2	90.2	29.3%	579	159.5	38.5	26.2%	604	84.0	19.4	28.8%	4.4%	-47.3%	-49.6%
SH Tarifa Cías. Priv. Prest. Servicio (2)	191	-	95.5	12.0%	189	-	90.0	11.3%	273	-	40.5	13.0%	241	35.3	20.5	12.1%	-12.0%	-55.5%	-49.4%
Compañías privadas Ctto. Participación	-	-	-	-	-	-	-	-	-	-	-	-	-	-	-	-	0.0%	0.0%	
Derivados	57	37.3	85.4	3.4%	30	19.3	84.7	1.8%	33	11.2	45.0	1.8%	140	18.7	17.5	6.4%	329.5%	66.9%	-61.1%
No Petroleras	721	827.2		100.0%	775	938.7		100.0%	780	989.8		100.0%	831	865.8		100.0%	6.6%	-12.5%	
Tradicionales	537	382.4		46.2%	577	477.9		50.9%	611	524.9		53.0%	618	515.4		59.5%	1.0%	-1.8%	
Banano y Plátano	498	212.4	426.6	25.7%	538	230.6	428.5	24.6%	554	245.9	443.8	24.8%	562	249.1	443.5	28.8%	1.4%	1.3%	-0.1%
Camarón	15	92.8	6,217.6	11.2%	20	183.7	9,367.1	19.6%	24	169.2	6,934.5	17.1%	25	164.9	6,513.2	19.0%	3.8%	-2.5%	-6.1%
Cacao y elaborados	15	37.1	2,416.2	4.5%	12	35.6	2,888.1	3.8%	24	72.2	2,980.9	7.3%	25	76.0	3,089.9	8.8%	1.6%	5.3%	3.7%
Atún y pescado	6	24.7	3,815.4	3.0%	5	17.1	3,748.2	1.8%	6	23.3	3,816.5	2.4%	5	17.4	3,854.6	2.0%	-26.0%	-25.3%	1.0%
Café y elaborados	3	15.4	5,648.1	1.9%	2	10.8	5,118.4	1.2%	2	14.3	6,083.9	1.4%	1	7.9	5,745.3	0.9%	-41.3%	-44.6%	-5.6%
No Tradicionales	183	444.8		53.8%	198	460.8		49.1%	169	465.0		47.0%	214	350.4		40.5%	26.7%	-24.6%	
Enlatados de pescado	21	102.9	4,913.7	12.4%	19	89.6	4,596.3	9.5%	18	66.7	3,654.0	6.7%	23	72.8	3,173.1	8.4%	25.7%	9.1%	-13.2%
Flores Naturales	15	85.8	5,635.3	10.4%	15	87.3	6,006.4	9.3%	11	81.6	7,352.3	8.2%	11	60.0	5,468.2	6.9%	-1.1%	-26.4%	-25.6%
Productos mineros	8	47.2	6,011.1	5.7%	16	72.7	4,609.3	7.7%	5	78.0	16,289.6	7.9%	16	23.2	1,475.3	2.7%	228.3%	-70.3%	-90.9%
Otras Manufacturas de metal	5	18.5	3,814.7	2.2%	7	22.6	3,433.4	2.4%	9	24.9	2,903.6	2.5%	8	20.1	2,668.1	2.3%	-12.3%	-19.4%	-8.1%
Madera	23	11.5	499.4	1.4%	32	15.2	475.0	1.6%	30	18.5	625.2	1.9%	18	17.4	943.3	2.0%	-37.6%	-5.8%	50.9%
Jugos y conservas de frutas	4	9.6	2,277.3	1.2%	5	15.8	3,444.5	1.7%	5	13.0	2,396.7	1.3%	6	15.1	2,634.4	1.7%	5.5%	16.0%	9.9%
Manuf.de cuero, plástico y caucho	4	14.8	3,382.4	1.8%	5	14.9	2,936.5	1.6%	3	9.8	3,207.0	1.0%	4	13.2	3,202.6	1.5%	35.2%	35.0%	-0.1%
Vehículos	4	28.7	7,925.9	3.5%	1	10.5	12,284.8	1.1%	1	24.0	16,568.7	2.4%	0	10.8	49,952.5	1.3%	-85.0%	-54.8%	201.5%
Elaborados de banano	9	7.1	811.0	0.9%	14	9.9	701.7	1.1%	9	7.7	812.8	0.8%	11	9.5	828.4	1.1%	21.3%	23.6%	1.9%
Maderas terciadas y prensadas	7	4.2	632.2	0.5%	6	3.7	661.6	0.4%	5	4.1	794.9	0.4%	43	6.8	157.2	0.8%	733.8%	64.8%	-80.2%
Químicos y fármacos	6	12.0	2,119.5	1.4%	5	18.6	3,808.8	2.0%	4	30.9	8,450.1	3.1%	4	6.8	1,821.5	0.8%	2.0%	-78.0%	-78.4%
Fruta	13	5.5	429.1	0.7%	7	3.1	435.8	0.3%	8	5.2	632.5	0.5%	10	6.5	640.0	0.7%	22.7%	24.1%	1.2%
Extractos y aceites vegetales	14	13.9	988.2	1.7%	22	23.8	1,086.2	2.5%	18	16.6	947.0	1.7%	7	6.0	879.4	0.7%	-61.3%	-64.0%	-7.1%
Otras manuf.textiles	2	8.2	4,406.0	1.0%	2	9.2	4,270.6	1.0%	2	6.3	3,164.8	0.6%	2	5.7	3,600.0	0.7%	-19.6%	-8.6%	13.8%
Harina de pescado	6	9.7	1,593.6	1.2%	5	5.8	1,263.8	0.6%	5	8.6	1,815.3	0.9%	3	5.0	1,482.7	0.6%	-29.1%	-42.1%	-18.3%
Manuf. de papel y cartón	6	5.6	881.4	0.7%	7	7.4	1,007.0	0.8%	4	4.4	1,036.8	0.4%	3	4.9	1,495.0	0.6%	-23.3%	10.5%	44.2%
Otros elaborados del mar	4	6.8	1,785.5	0.8%	1	1.4	1,409.8	0.2%	1	2.2	2,087.9	0.2%	2	3.4	1,735.5	0.4%	86.7%	55.2%	-16.9%
Tabaco en rama	0	2.5	17,784.2	0.3%	0	3.4	19,373.1	0.4%	0	4.1	17,879.4	0.4%	0	3.1	13,593.1	0.4%	-0.4%	-24.3%	-24.0%
Abacá	1	1.2	1,542.0	0.1%	1	0.9	1,483.1	0.1%	1	1.0	1,731.0	0.1%	1	1.3	1,933.6	0.2%	13.9%	27.2%	11.7%
Prendas de vestir de fibras textiles	0	1.0	12,166.3	0.1%	0	0.9	10,515.0	0.1%	0	1.2	12,115.9	0.1%	0	1.3	12,535.8	0.1%	1.3%	4.8%	3.5%
Otros	32	48.2		5.8%	30	44.1		4.7%	30	56.1		5.7%	42	57.6	1,380.9	6.7%	40.5%	2.6%	

(1) Las cifras son provisionales, su reproceso se realiza conforme a la recepción de documentos fuente de las operaciones de comercio exterior.

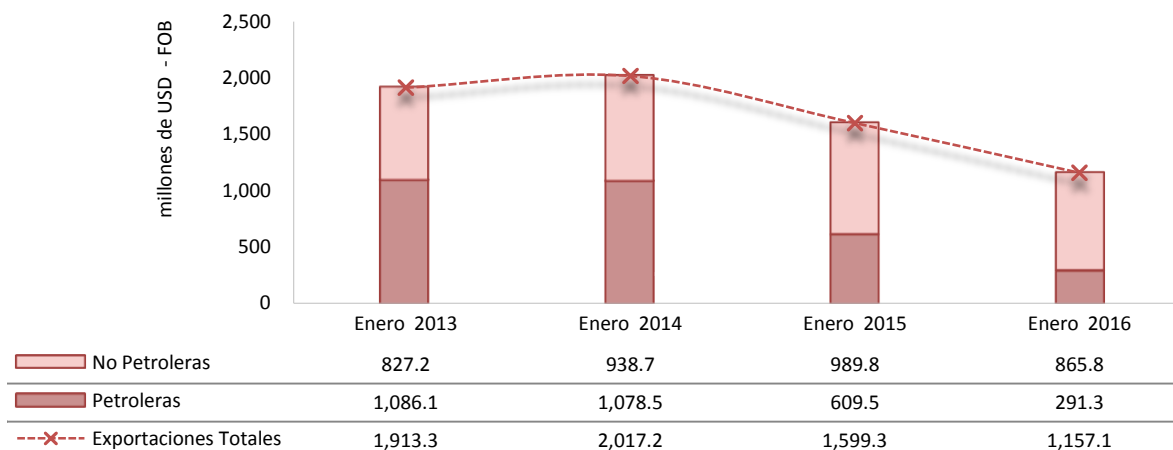
(2) A partir de 2011, y en el marco de la Ley Reformativa a la Ley de Hidrocarburos, publicada en el Suplemento del Registro Oficial No. 244 de julio 27 de 2010, en las estadísticas de las exportaciones de petróleo crudo, se incluye a la Secretaría de Hidrocarburos (SHE), del Ministerio de Recursos Naturales no Renovables del Ecuador (MRNNR), como nueva fuente de información. Esta entidad es la responsable de proveer información sobre las distintas modalidades de pago, que por concepto de tarifa, reciben las compañías petroleras privadas que operan en el Ecuador, bajo la modalidad contractual de prestación de servicios. Para fines de este cuadro, se incluye el pago en especie destinado a la exportación. El precio del barril de las exportaciones efectuadas por la Secretaría de Hidrocarburos, se ha determinado considerando el precio promedio de las exportaciones de EP Petroecuador, tanto para el crudo Oriente como para el crudo Napo.

En enero de 2016 las exportaciones alcanzaron *USD 1,157.1* millones. En términos relativos fueron menores en **-27.6%** (*USD 442.2* millones) con relación a enero de 2015 (*USD 1,599.3* millones).

Las [exportaciones petroleras](#), en volumen, durante el período de análisis disminuyeron en 7.2 %, al pasar de 2,054 miles de toneladas métricas a 1,907 miles de toneladas métricas. En valor FOB, las ventas externas petroleras experimentaron una disminución de -52.2 % (*USD 318.2* millones), pasando de *USD 609.5* millones a *USD 291.3* millones. El valor unitario promedio del barril exportado de petróleo y sus derivados disminuyó en -48.7 %; de USD 41.5 a USD 21.3.

EXPORTACIONES PETROLERAS Y NO PETROLERAS (*)

Valor FOB, millones de dólares

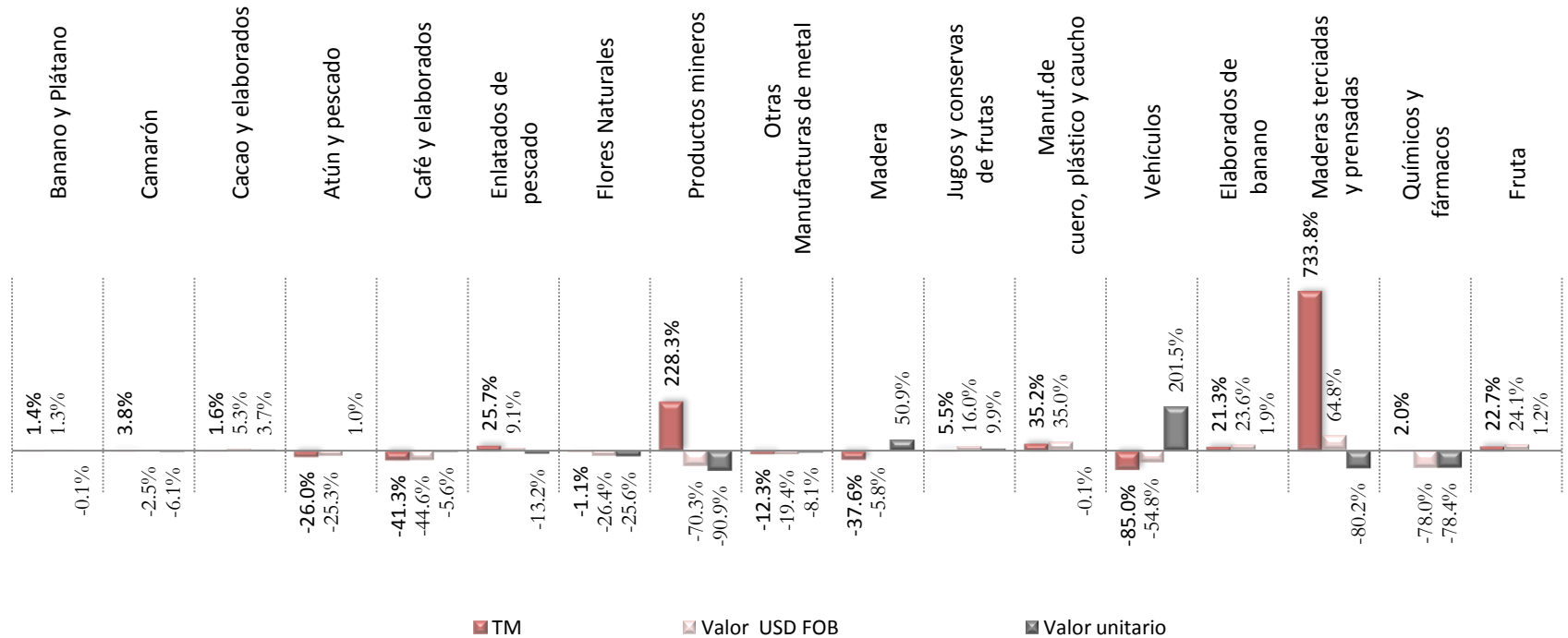


(*) A partir de 2011, y en el marco de la Ley Reformatoria a la Ley de Hidrocarburos, publicada en el Suplemento del Registro Oficial No. 244 de julio 27 de 2010, en las estadísticas de las exportaciones de petróleo crudo, se incluye a la Secretaría de Hidrocarburos (SH), del Ministerio de Recursos Naturales no Renovables del Ecuador (MRNNR), como nueva fuente de información. Esta entidad es la responsable de proveer información sobre las distintas modalidades de pago, que por concepto de tarifa, reciben las compañías petroleras privadas que operan en el Ecuador, bajo la modalidad contractual de prestación de servicios. Para fines de este gráfico, se incluye el pago en especie destinado a la exportación.

Las [exportaciones no petroleras](#) registradas en enero de 2016 fueron de *USD 865.8* millones, monto inferior en 12.5 % (*USD 124* millones) respecto a enero de 2015, que fue de *USD 989.8* millones. Este grupo de productos registró un aumento en volumen (toneladas métricas) de 6.6 %, entre los dos períodos.

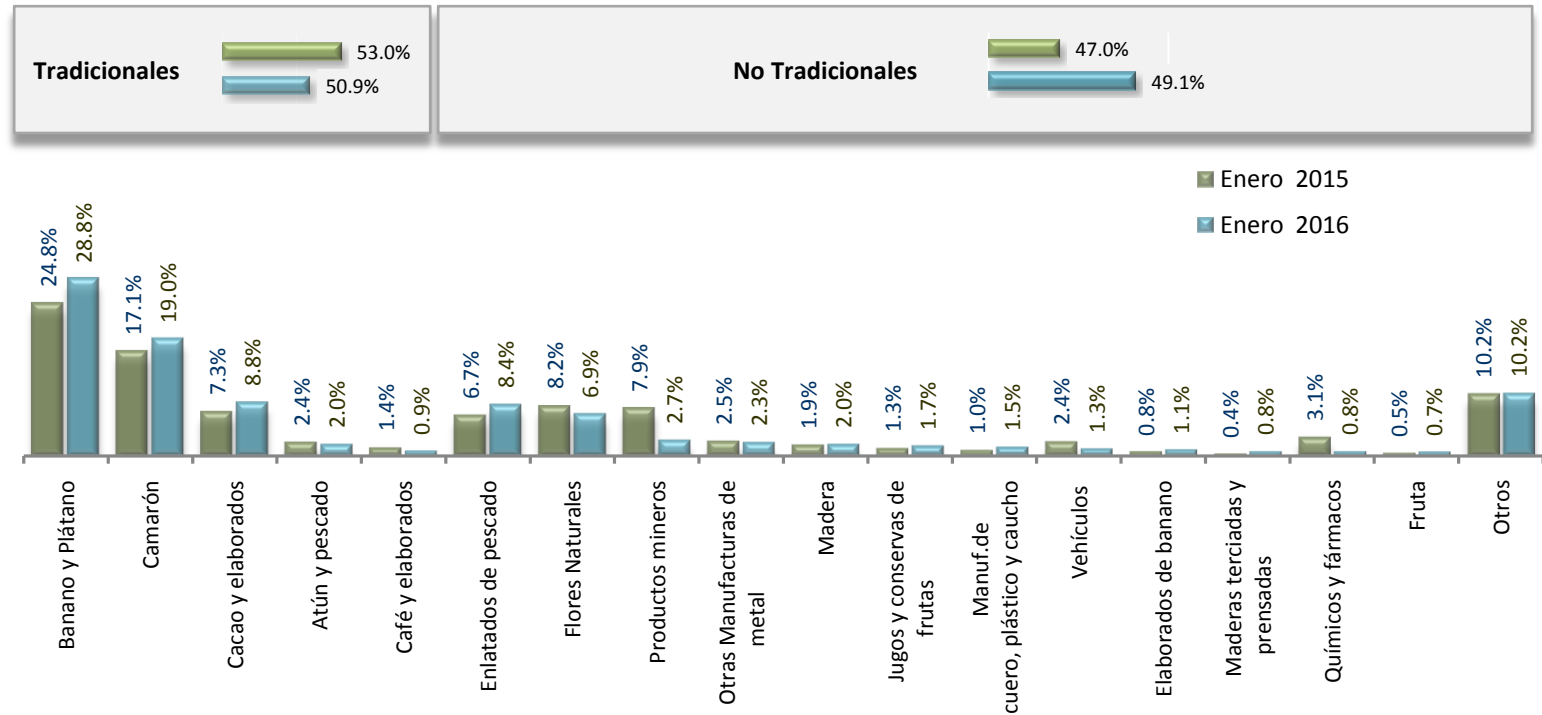
Las exportaciones no petroleras tradicionales totalizaron *USD 515.4* millones, valor inferior a enero de 2015 en 1.8 % (*USD 9.5* millones); mientras que las no tradicionales alcanzaron *USD 350.4* millones, (*USD -114.5* millones (24.6%)) menos que las ventas efectuadas en el mismo período.

Variaciones porcentuales enero 2016 /enero 2015 de TM - valor FOB y valores unitarios de los principales productos de exportación No Petroleros



Las participaciones porcentuales de los productos *tradicionales* y *no tradicionales* en las exportaciones *no petroleras*, registradas en enero de 2016, fueron de 53 % y 47 %, respectivamente.

Dentro de las exportaciones no petroleras tradicionales, las participaciones de los principales productos fueron: *banano y plátano* (28.8%); *camarón* (19%); *cacao y elaborados* (8.8%); *atún y pescado* (2%); y, *café y elaborados* (0.9%). en las no tradicionales destacan: *enlatados de pescado* (8.4%), *flores naturales* (6.9%), *productos mineros* (2.7%), *otras manufacturas de metal* (2.3%), *madera* (2%), *jugos y conservas de frutas* (1.7%), *manufacturas de cuero, plástico y caucho* (1.5%), *vehículos* (1.3%), *elaborados de banano* (1.1%), *maderas terciadas y prensadas* (0.8%), *químicos y fármacos* (0.8%), *fruta* (0.7%); y, el resto de productos que representan el (10.2%).





III. IMPORTACIONES

IMPORTACIONES ⁽¹⁾

Toneladas métricas en miles y valor USD FOB en millones

	Enero 2013				Enero 2014				Enero 2015				Enero 2016				Variación 2016 / 2015	
	Valor USD		Participación Valor		Valor USD		Participación Valor		Valor USD		Participación Valor		Valor USD		Participación Valor		TM	Valor USD
	TM	FOB	TM	FOB	TM	FOB	TM	FOB	TM	FOB	TM	FOB	TM	FOB	TM	FOB		
Totales	1,265	2,151.6	100.0%	100.0%	1,395	2,228.4	100.0%	100.0%	1,389	2,086.6	100.0%	100.0%	1,208	1,278.0	100.0%	100.0%	-13.0%	-38.8%
Bienes de Consumo	75	411.0	5.9%	19.1%	76	367.1	5.4%	16.5%	82	418.3	5.9%	20.0%	57	271.2	4.7%	21.2%	-30.4%	-35.2%
No duradero	51	221.6	4.0%	10.3%	50	168.5	3.6%	7.6%	54	195.1	3.9%	9.3%	42	147.6	3.5%	11.6%	-22.4%	-24.3%
Duradero	24	171.6	1.9%	8.0%	25	177.4	1.8%	8.0%	28	213.7	2.0%	10.2%	15	114.6	1.3%	9.0%	-45.9%	-46.4%
Tráfico Postal Internacional y Correos Rápidos (2)	0	17.9		0.8%	0	21.2		1.0%	0	9.5	0.0%	0.5%	0	8.9	0.0%	0.7%		-6.0%
Materias Primas	734	735.0	58.0%	34.2%	584	638.8	41.9%	28.7%	637	664.1	45.9%	31.8%	574	470.0	47.5%	36.8%	-9.9%	-29.2%
Para la agricultura	143	108.8	11.3%	5.1%	154	102.7	11.1%	4.6%	244	140.4	17.6%	6.7%	120	79.7	9.9%	6.2%	-51.0%	-43.2%
Para la industria	412	538.1	32.5%	25.0%	367	451.3	26.3%	20.3%	301	446.9	21.7%	21.4%	426	363.4	35.3%	28.4%	41.6%	-18.7%
Materiales de construcción	179	88.1	14.2%	4.1%	63	84.8	4.5%	3.8%	93	76.8	6.7%	3.7%	29	26.9	2.4%	2.1%	-69.0%	-65.0%
Bienes de Capital	51	579.9	4.0%	27.0%	52	585.1	3.7%	26.3%	61	576.5	4.4%	27.6%	32	330.6	2.6%	25.9%	-48.4%	-42.6%
Para la agricultura	1	7.1	0.1%	0.3%	1	8.2	0.1%	0.4%	2	12.3	0.1%	0.6%	1	9.2	0.1%	0.7%	-35.1%	-25.6%
Para la industria	27	412.2	2.1%	19.2%	25	416.6	1.8%	18.7%	27	386.7	2.0%	18.5%	16	238.6	1.4%	18.7%	-40.6%	-38.3%
Equipos de Transporte	22	160.6	1.8%	7.5%	25	160.3	1.8%	7.2%	32	177.4	2.3%	8.5%	14	82.9	1.2%	6.5%	-55.9%	-53.3%
Combustibles y Lubricantes	405	402.5	32.0%	18.7%	683	633.5	48.9%	28.4%	607	423.9	43.7%	20.3%	544	203.1	45.0%	15.9%	-10.4%	-52.1%
Diversos	1	3.0	0.05%	0.1%	0.5	3.9	0.03%	0.2%	0.7	4.0	0.05%	0.2%	0.9	3.2	0.07%	0.2%	18.9%	-19.8%
Ajustes (*)		20.2		0.9%		0.0		0.0%		0.0		0.00%		0.0		0.00%		0.0%

⁽²⁾ El BCE acogiendo las recomendaciones internacionales para el registro estadístico de mercancías, a partir de la publicación IEM N°42, ha incluido en el grupo de Bienes de Consumo, las importaciones realizadas desde el año 2011 bajo la modalidad de Tráfico Postal Internacional y Correos Rápidos, cuya fuente de información es el SENA. E.

⁽³⁾ Corresponde a las importaciones del Ministerio de Defensa Nacional

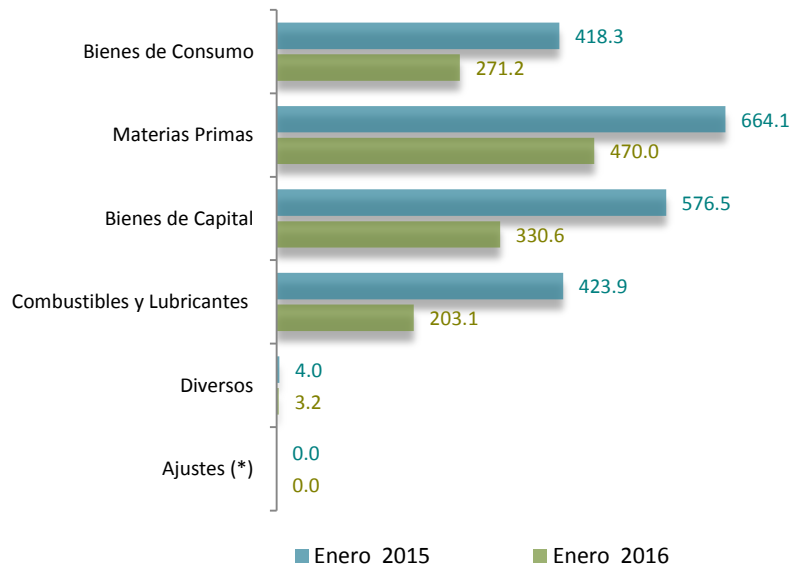
En enero de 2016, las importaciones totales en valor FOB alcanzaron *USD 1,278* millones, nivel inferior en *USD 808.6* millones a las compras externas realizadas durante enero de 2015 (*USD 2,086.6* millones), lo cual representó una disminución de 38.8%.

De acuerdo a la Clasificación Económica de los Productos por Uso o Destino Económico (CUODE), en el cuadro se aprecia que al comparar los periodos enero 2015 y 2016, todos los grupo de productos en valor FOB fueron menores: *combustibles y lubricantes* (-52.1 %), *bienes de capital* (-42.6 %); *bienes de consumo* (-35.2 %); *materias primas* (-29.2 %); y, *productos diversos* (-19.8 %).

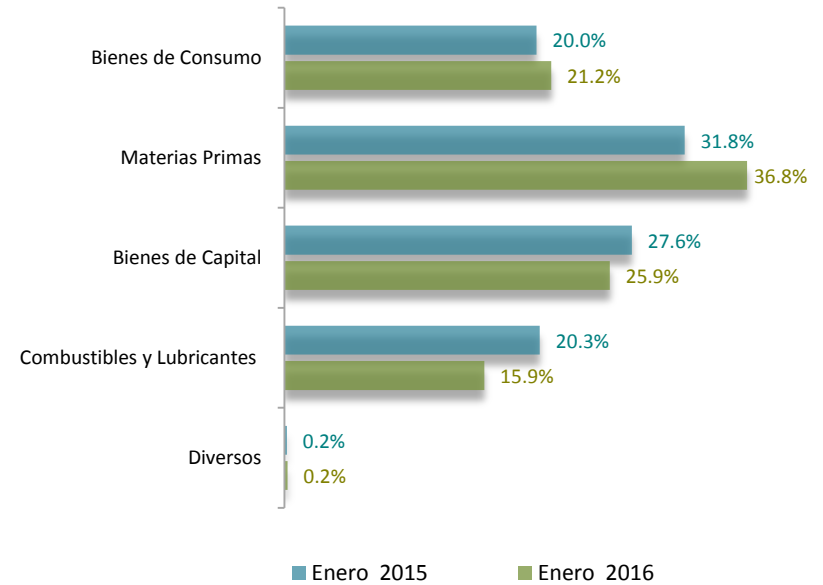
IMPORTACIONES EN VALORES FOB Y PORCENTAJE DE PARTICIPACIÓN DE BIENES IMPORTADOS POR CUODE

Enero/2016 y Enero/2015, millones de USD y porcentajes

Valores FOB importados por grupos de productos de acuerdo a la Clasificación por Uso y Destino Económico (CUODE)
en millones de USD - FOB



Porcentaje de la participación de los grupos de productos de acuerdo a la Clasificación por Uso y Destino Económico (CUODE)

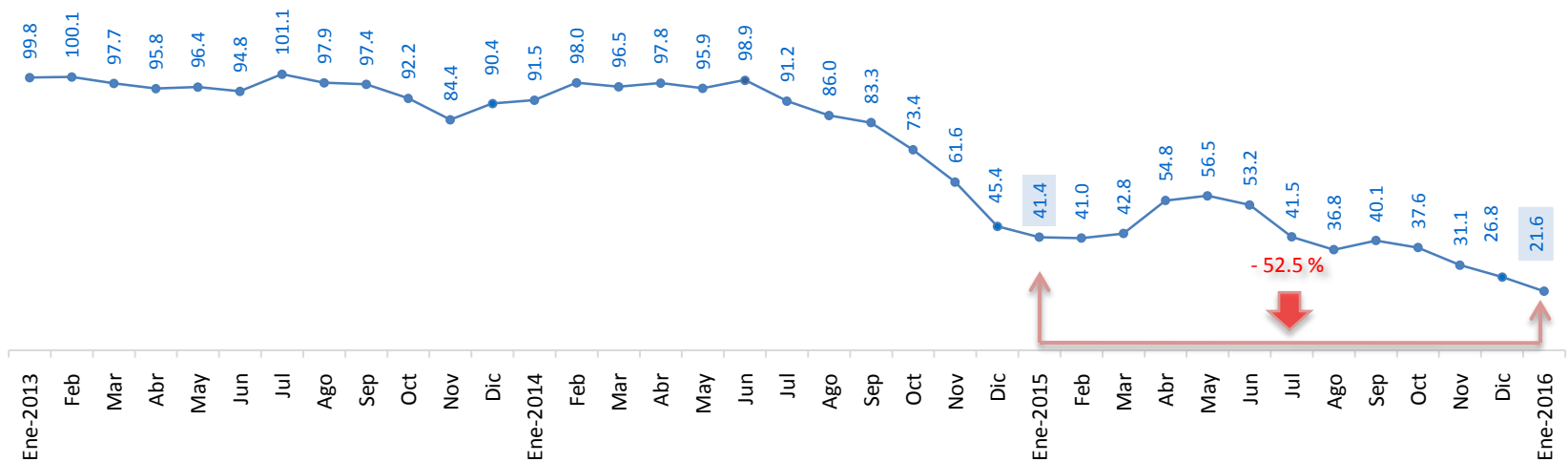


(*) Corresponde a las importaciones del Ministerio de Defensa Nacional

(*) Corresponde a las importaciones del Ministerio de Defensa Nacional

Entre enero 2013 y enero 2016, el precio promedio del barril de petróleo facturado fue de USD 72.77; alcanzando sus mejores niveles en febrero y julio de 2013 (USD 100,1 y USD 101.1, respectivamente); y, en junio de 2014, con una pequeña baja (USD 98.9). A partir de julio de 2014 se observa una tendencia a la baja, registrando a enero de 2016 USD 21.6.

Precios del barril de petróleo facturado
- Valor en USD (promedio mensual) -



(*) Mayor información está disponible en el Reporte Cifras del Sector Petrolero <http://www.bce.fin.ec/index.php/component/k2/item/764>, Estadísticas Económicas, Indicadores de Coyuntura,.

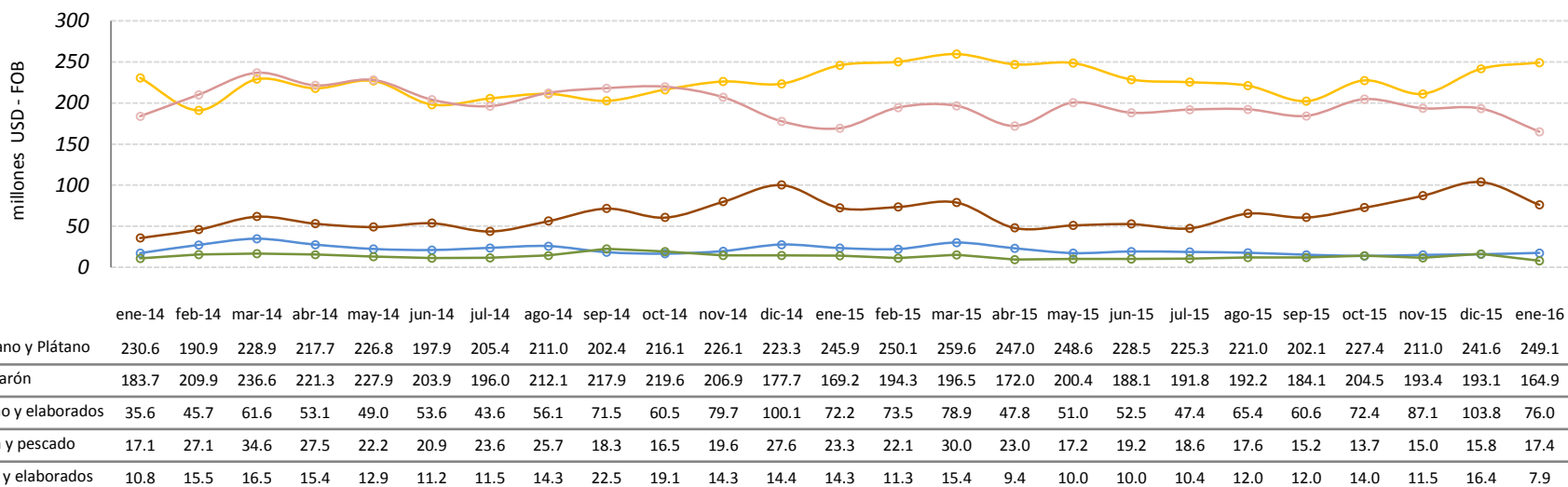
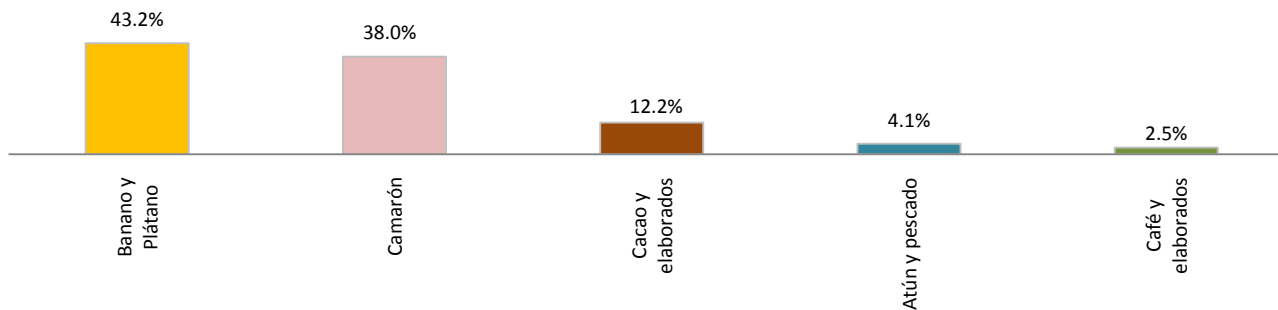




Las exportaciones *no petroleras - tradicionales* de enero 2014 a enero 2016 alcanzaron un valor FOB, promedio mensual, de USD 522.1 millones, la participación de los bienes que conforman este grupo fue la siguiente: *banano y plátano* (43.2 %), *camarón* (38 %), *cacao y elaborados* (12.2 %), *atún y pescado* (4.1 %); y, *café y elaborados* (2.5 %).

Exportaciones No Petroleras – Tradicionales

- Valores en millones de USD, participación porcentual (promedio mensual) -

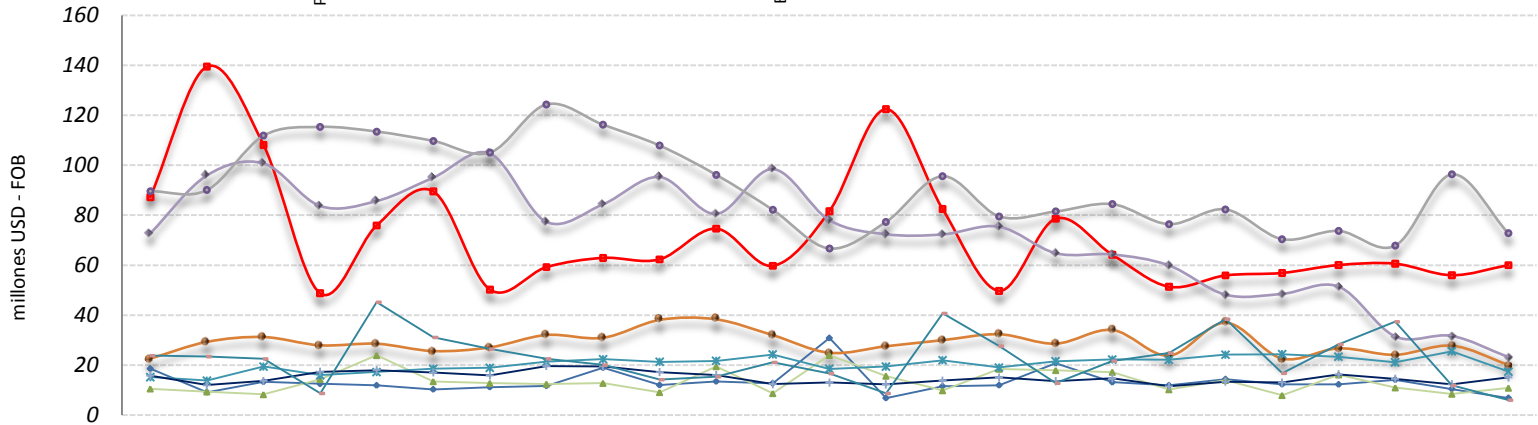
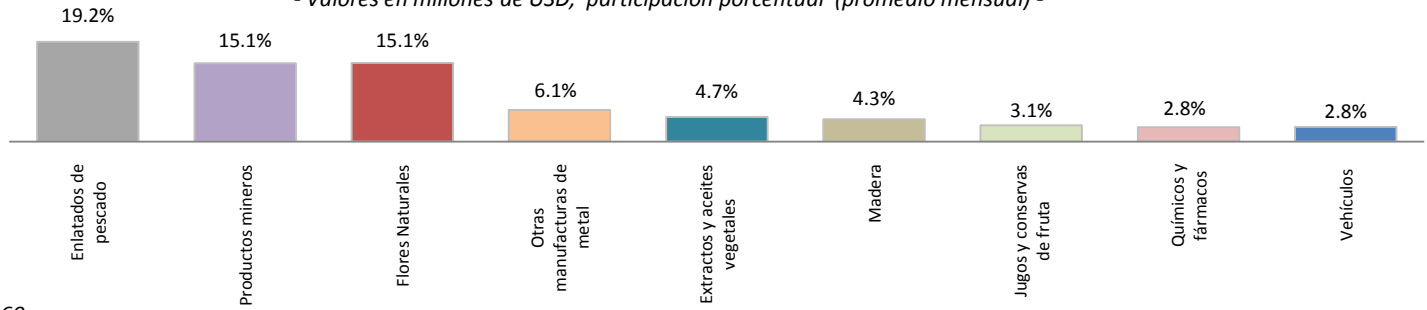




Las ventas externas no petroleras - no tradicionales, de enero de 2014 a enero 2016, alcanzaron en promedio, un valor FOB mensual de USD 477.3 millones, la participación de los principales bienes que conforman este grupo fue la siguiente: *enlatados de pescado* (19.2 %), *productos mineros* (15.1 %), *flores naturales* (15.1 %), *otras manufacturas de metal* (6.1 %), *extractos y aceites vegetales* (4.7 %), *madera* (4.3 %), *jugos y conservas de frutas* (3.1 %), *químicos y fármacos* (2.8 %); y, *vehículos* (2.8 %).

Exportaciones No Petroleras - No Tradicionales

- Valores en millones de USD, participación porcentual (promedio mensual) -



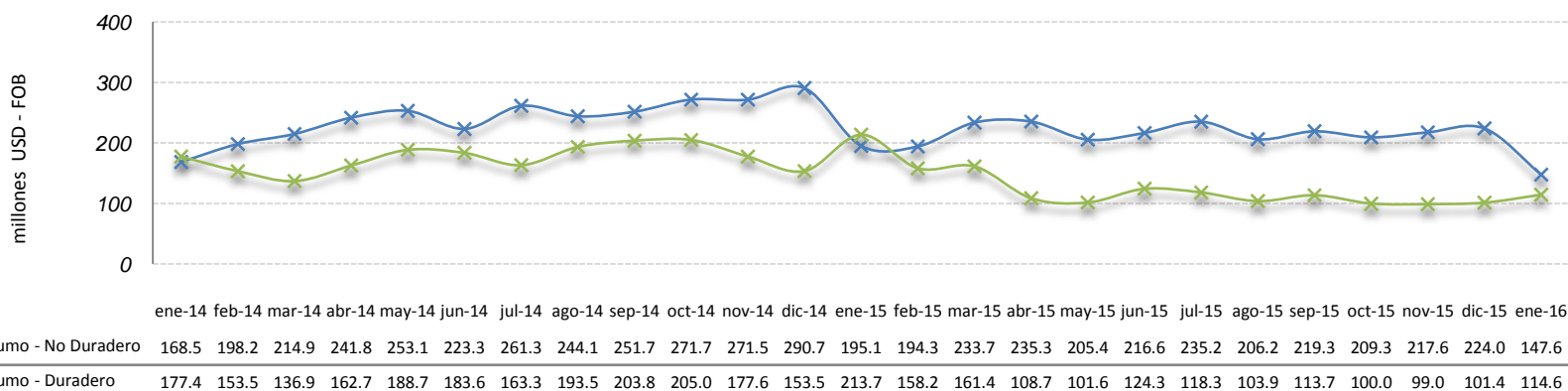
ene-14 feb-14 mar-14 abr-14 may-14 jun-14 jul-14 ago-14 sep-14 oct-14 nov-14 dic-14 ene-15 feb-15 mar-15 abr-15 may-15 jun-15 jul-15 ago-15 sep-15 oct-15 nov-15 dic-15 ene-16

—●— Flores Naturales	87.3	139.5	108.1	48.8	75.9	89.6	50.3	59.2	62.9	62.3	74.6	59.8	81.6	122.4	82.5	49.7	78.6	64.2	51.4	55.9	56.9	60.1	60.6	56.0	60.0
—●— Productos mineros	72.7	95.9	100.7	83.7	85.7	95.0	104.7	77.3	84.4	95.3	80.5	98.5	78.0	72.4	72.3	75.4	64.8	64.3	59.9	48.2	48.5	51.4	31.5	31.7	23.2
—●— Enlatados de pescado	89.6	90.1	111.8	115.4	113.5	109.8	105.0	124.4	116.2	107.9	96.2	82.2	66.7	77.3	95.6	79.5	81.5	84.5	76.4	82.3	70.4	73.7	67.8	96.4	72.8
—●— Químicos y fármacos	18.6	9.1	13.3	12.5	11.9	10.3	11.2	11.7	19.0	12.0	13.4	12.7	30.9	6.8	11.5	11.9	20.8	13.1	11.9	14.3	12.3	12.2	14.1	10.4	6.8
—●— Otras manufacturas de metal	22.6	29.3	31.2	27.9	28.6	25.6	27.1	32.1	30.9	38.1	38.3	32.0	24.9	27.5	30.0	32.4	28.6	34.1	23.8	37.0	22.6	26.7	24.1	27.8	20.1
—●— Vehículos	10.5	9.3	8.2	14.3	23.9	13.4	12.7	12.4	12.8	9.1	19.4	8.7	24.0	15.6	9.8	18.4	17.9	17.2	10.2	13.9	7.9	16.1	10.9	8.4	10.8
—●— Madera	15.2	13.8	19.4	15.9	17.2	18.6	18.9	21.4	22.4	21.3	21.7	24.3	18.5	19.4	22.0	19.0	21.5	22.3	22.1	24.2	24.4	23.3	21.1	25.5	17.4
—●— Juegos y Conservas de Fruta	15.8	12.0	13.7	17.3	18.0	17.0	15.8	19.6	19.4	17.2	16.0	12.4	13.0	12.3	13.8	15.1	13.6	14.7	11.5	13.3	13.0	16.3	14.5	12.3	15.1
—●— Extractos y aceites vegetales	23.8	23.4	22.5	8.7	45.2	31.0	26.5	22.5	20.0	14.1	15.4	21.1	16.6	8.7	40.8	27.7	12.7	21.6	24.8	38.4	16.7	28.2	37.4	11.9	6.0

De acuerdo a la Clasificación de los Bienes por Uso o Destino Económico (CUODE), el promedio mensual en valor FOB de las importaciones de los *bienes de consumo* de enero de 2014 a enero de 2016 fue de USD 373.9 millones, los *bienes de consumo no duraderos* participaron con el 60.2 % y los *bienes de consumo duradero* participaron con el 39.8 %.

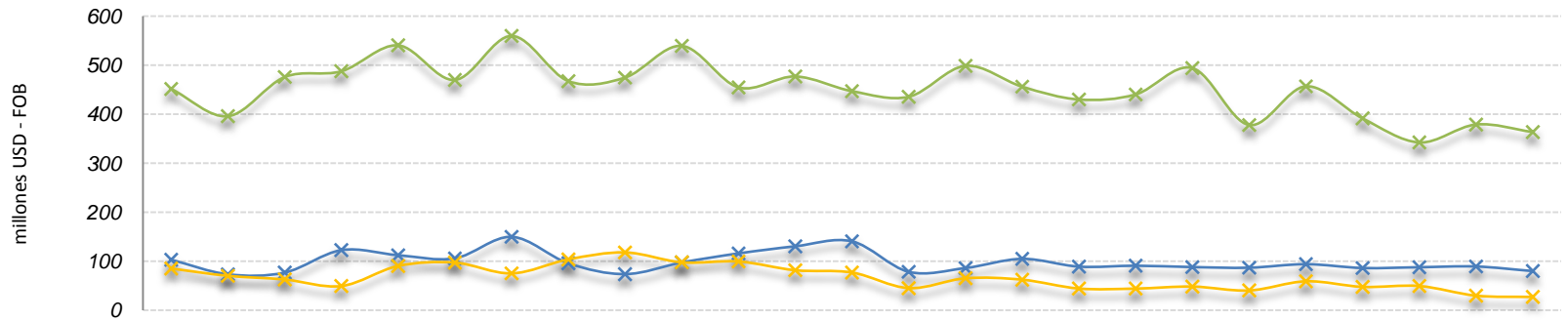
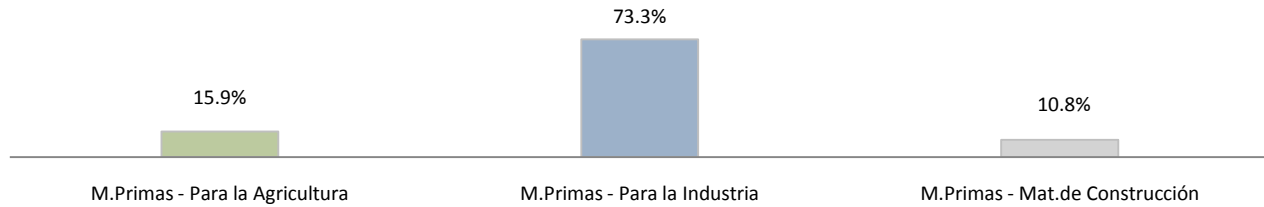
Importaciones – Bienes de Consumo

- Valores en millones de USD, participación porcentual (promedio mensual) -



En términos FOB, se han importado, en promedio, de enero de 2014 a enero de 2016, *materias primas* por USD 617 millones. la participación de los bienes que conforman este grupo fue: *industriales* (73.3 %), *agrícolas* (15.9 %) ; y, *materiales de construcción* (10.8 %).

Importaciones – Materias Primas
- Valores en millones de USD, participación porcentual (promedio mensual) -



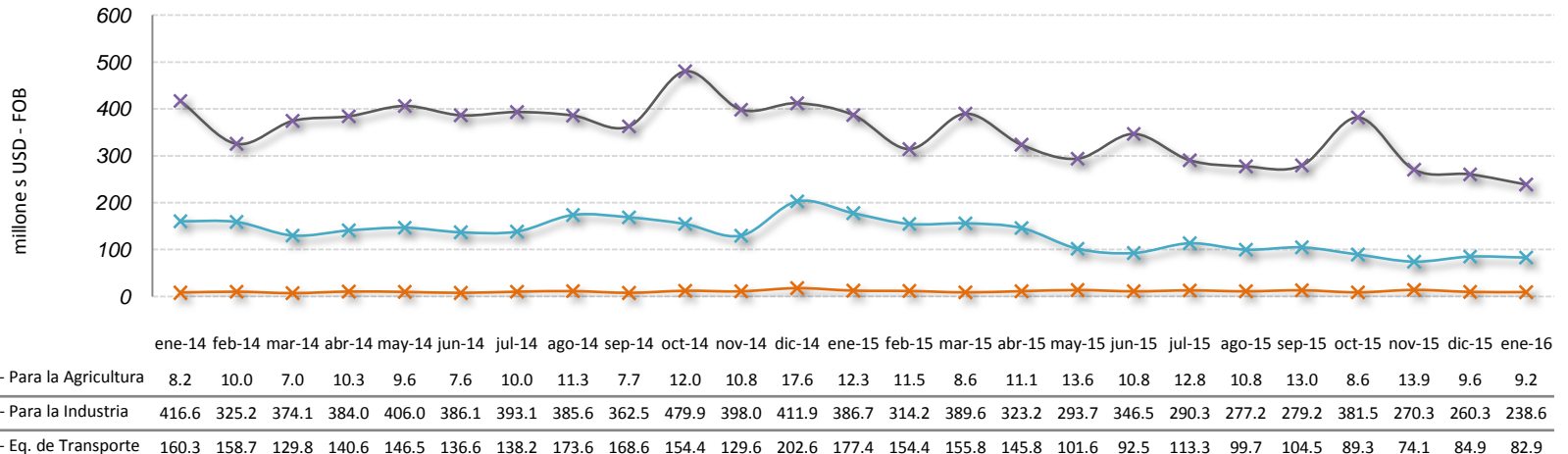
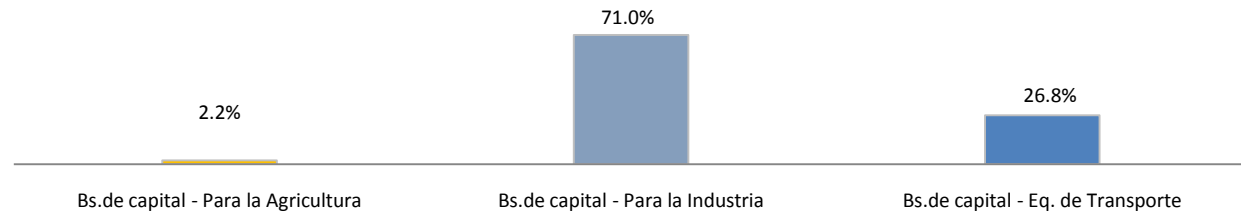
	ene-14	feb-14	mar-14	abr-14	may-14	jun-14	jul-14	ago-14	sep-14	oct-14	nov-14	dic-14	ene-15	feb-15	mar-15	abr-15	may-15	jun-15	jul-15	ago-15	sep-15	oct-15	nov-15	dic-15	ene-16
M.Primas - Para la Agricultura	102.7	73.2	76.7	122.5	112.1	105.7	149.6	95.6	73.5	97.3	115.8	130.3	140.4	78.2	86.0	104.7	88.8	90.7	87.9	86.6	93.8	86.0	87.6	89.1	79.7
M.Primas - Para la Industria	451.3	395.8	475.7	487.4	540.3	469.7	559.6	467.3	474.6	539.2	454.5	476.9	446.9	435.4	498.5	456.0	429.9	440.2	494.0	377.7	456.7	391.2	342.2	378.9	363.4
M.Primas - Mat.de Construcción	84.8	70.1	62.5	49.2	90.3	97.0	75.0	103.6	117.8	97.5	99.3	81.4	76.8	45.0	65.1	62.1	44.1	44.0	48.1	40.2	58.8	47.5	49.2	29.6	26.9



La compra externa de *bienes de capital*, en promedio mensual, alcanzó USD 494.3 millones entre enero de 2014 y enero de 2016; la participación porcentual de los grupos que conforman estas mercancías fue: *bienes de capital para la industria* (71 %), *bienes de capital - equipos de transporte* (26.8 %); y, *bienes de capital para la agricultura* (2.2 %).

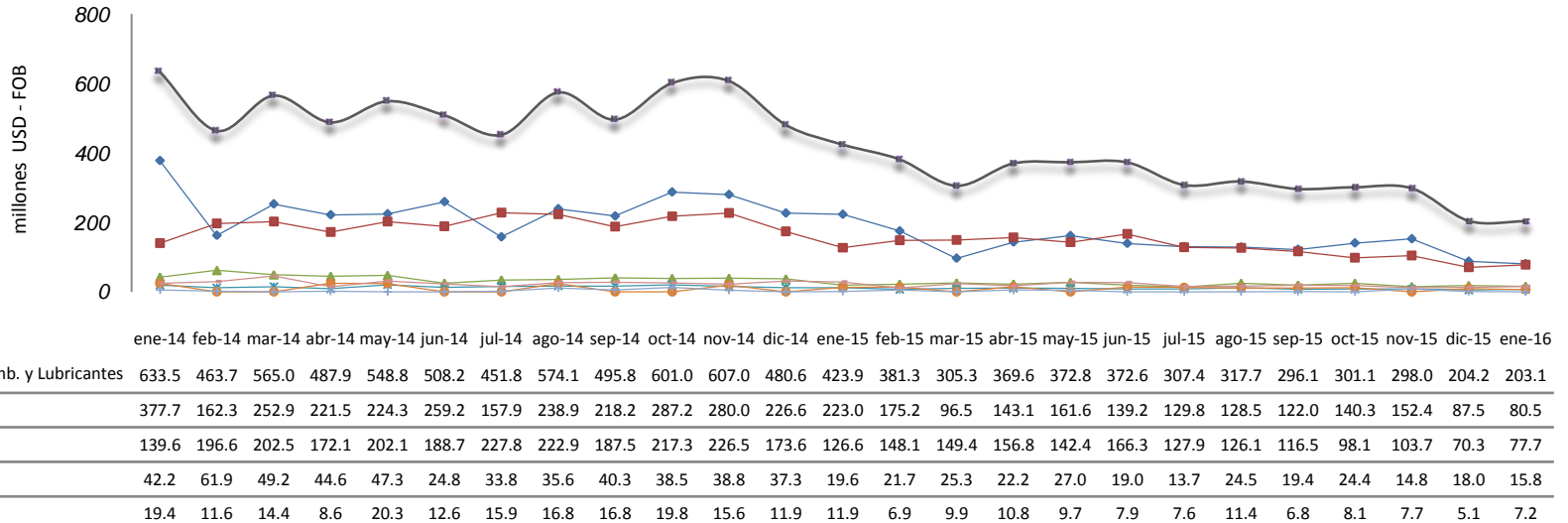
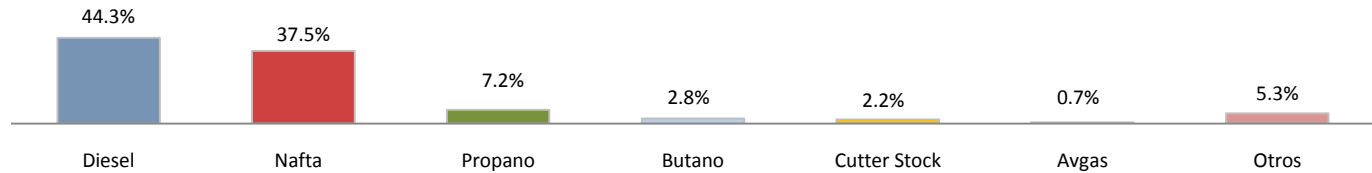
Importaciones – Bienes de Capital

- Valores en millones de USD, participación porcentual (promedio mensual) -



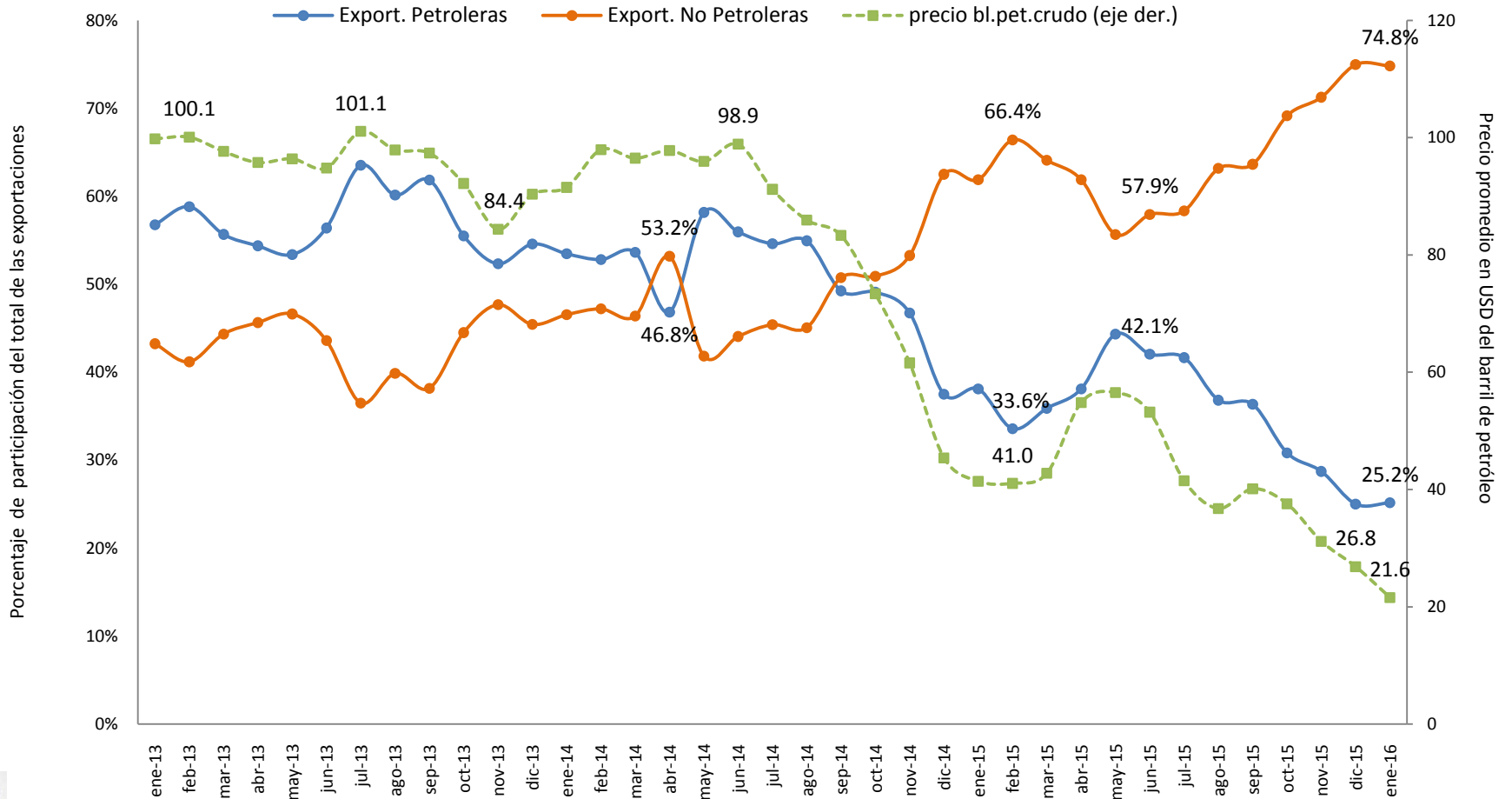
Las importaciones de *combustibles y lubricantes*, en promedio mensual, alcanzaron USD 422.8 millones entre enero de 2014 y enero de 2016. la participación porcentual de los bienes que conforman este grupo fue: *diesel* (44.3 %), *nafta* (37.5 %), *propano* (7.2 %), *butano* (2.8 %), *cutter stock* (2.2 %), *avgas* (0.7 %) ; y, *otros* (5.3 %).

Importaciones – Combustibles y Lubricantes
- Valores en millones de USD, participación porcentual (promedio mensual) -



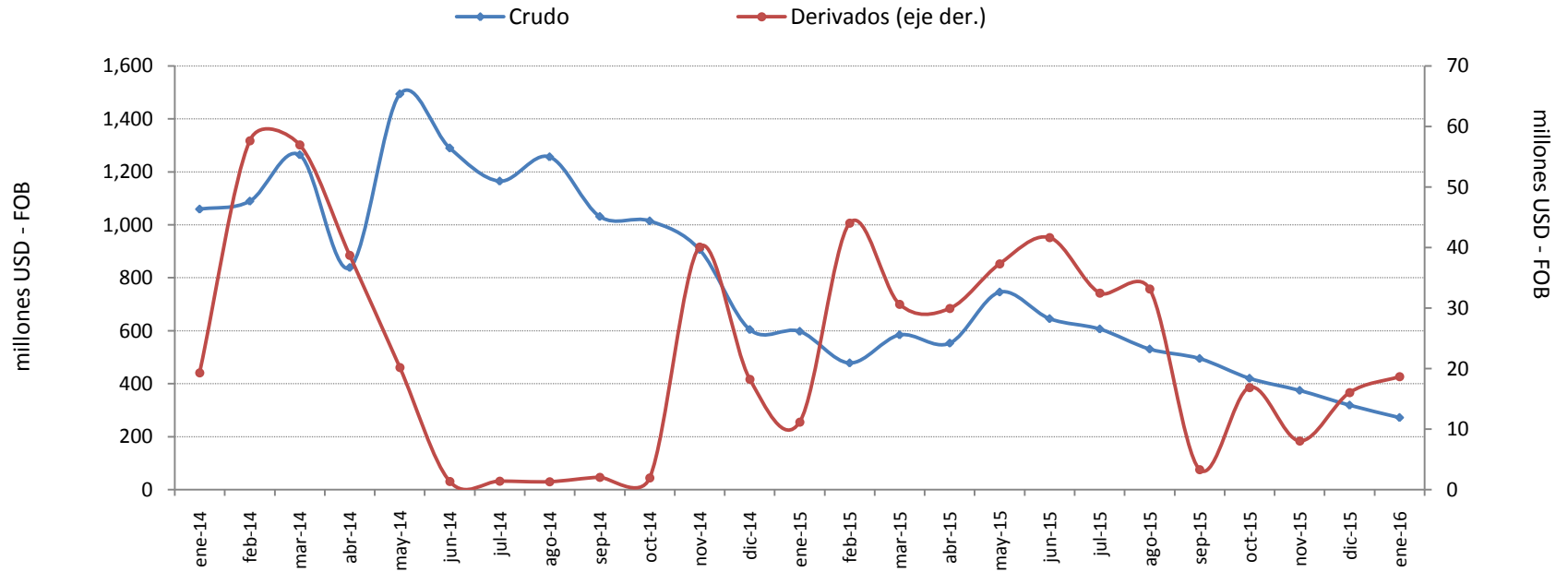
De enero de 2013 a enero 2016, el comportamiento de las exportaciones petroleras está correlacionado positivamente con el precio del barril de petróleo en el mercado internacional (0.94).

EXPORTACIONES PETROLERAS Y NO PETROLERAS
Participación porcentual sobre el total de las exportaciones



De enero de 2014 a enero 2016, el promedio mensual de las ventas externas de *crudo* fue de USD 785.8 millones y de *derivados* de USD 23.3 millones; la participación porcentual en promedio de estos dos bienes frente al total de exportaciones petroleras fue de 97.1 % y 2.9 %, respectivamente.

Exportaciones – Crudo y Derivados
- Valores en millones de USD



BANCO CENTRAL DEL ECUADOR
SUBGERENCIA DE PROGRAMACION Y REGULACIÓN
DIRECCIÓN NACIONAL DE SINTESIS MACROECONÓMICA

2016 © Banco Central del Ecuador

www.bce.ec

Se permite la reproducción de este documento siempre que se cite la fuente.