

I. RESERVAS INTERNACIONALES¹

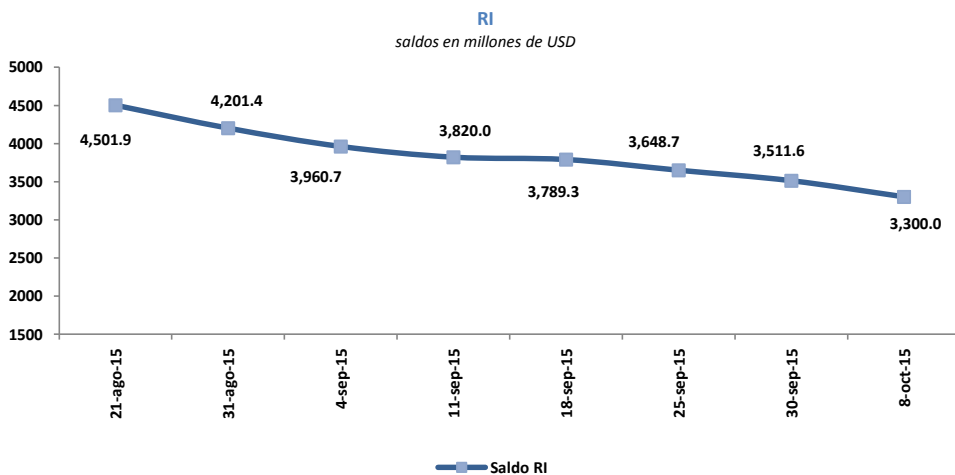
Del 30 de septiembre al 08 de octubre de 2015, las Reservas Internacionales (RI) registraron un decrecimiento de USD 211.5 millones; con lo que su saldo alcanzó un valor de USD 3,300.0 millones.

Reservas Internacionales

saldos en millones de USD

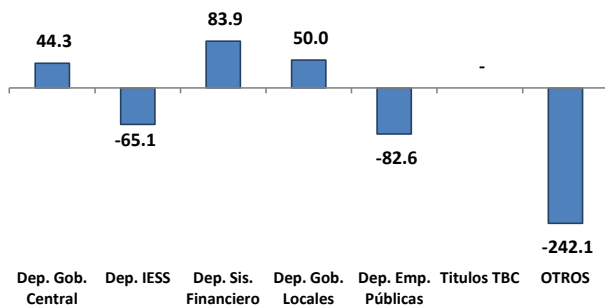
	Semanas				Variación Semanal Absoluta (3-2)
	1	2	3		
	31-dic-14	25-sep-15	30-sep-15	08-oct-15	millones de USD
Posición neta en divisas	3,237.4	3,091.1	2,961.7	2,736.8	-224.9
Caja en divisas	361.0	748.0	644.4	433.6	-210.9
Depósitos netos en bancos e instituciones financieras del exterior	1,193.1	425.5	577.6	509.4	-68.2
Inversiones dep. plazo y títulos	1,683.3	1,917.6	1,739.6	1,793.9	54.2
Oro	464.9	442.9	430.5	440.6	10.1
DEGs	25.9	24.9	25.0	25.1	0.1
Posición de reserva en FMI	41.3	40.0	40.0	40.2	0.2
Posición con ALADI	-21.0	-3.1	0.4	0.3	-0.1
Posición SUCRE	200.5	52.9	53.9	57.1	3.1
RESERVAS INTERNACIONALES	3,949.1	3,648.7	3,511.6	3,300.0	-211.5

PRINCIPALES FACTORES DE LA VARIACIÓN DE LA RI



Variación semanal en millones de USD

	30-sep-15	08-oct-15
Dep. Gob. Central	-90.1	44.3
Dep. IESS	-35.5	-65.1
Dep. Sis. Financiero	212.6	83.9
Dep. Gob. Locales	-82.8	50.0
Dep. Emp. Públicas	-77.5	-82.6
Titulos TBC	-	-
OTROS	-63.7	-242.1
	-137.1	-211.5



1. De conformidad al artículo 137 del Código Orgánico Monetario y Financiero (Registro Oficial N° 332 – Viernes 12 de septiembre de 2014), la Reserva Internacional de Libre Disponibilidad (RILD), pasa a denominarse Reservas Internacionales (RI).

El saldo de los activos externos e internos netos del BCE al 08 de octubre de 2015, fue de USD 3,861.3 millones y USD 954.9 millones respectivamente, mientras que el saldo de los pasivos monetarios y otras obligaciones fue de USD 4,816.2 millones.

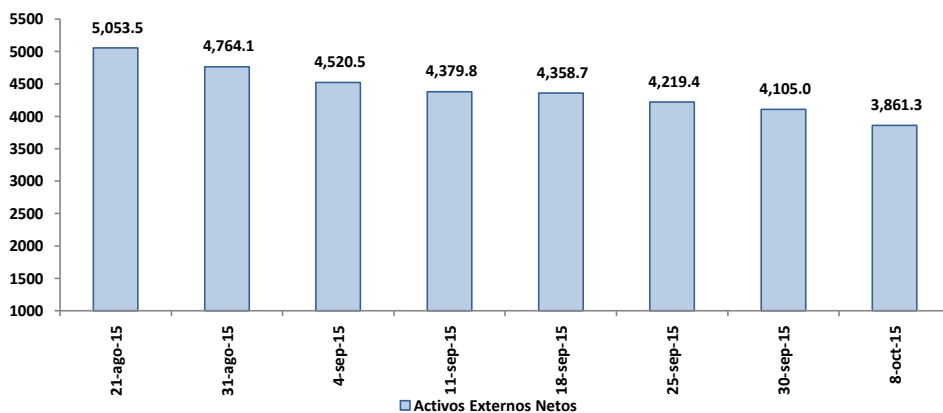
Panorama del Banco Central del Ecuador

saldos en millones de USD

	Semanas			Variación Semanal Absoluta (3-2)
	1	2	3	
	25-sep-15	30-sep-15	08-oct-15	millones de USD
Activos Externos Netos	4,219.4	4,105.0	3,861.3	(243.7)
Activos Internos Netos	501.2	651.6	954.9	303.3
Crédito interno	1,068.8	1,198.0	1,515.9	317.9
<i>Crédito neto al gobierno central</i>	-497.5	-402.2	-146.5	255.6
<i>Crédito a los gobiernos provinciales y locales</i>	1.3	1.3	1.3	-
<i>Crédito neto fondos seguridad social</i>	-717.1	-681.6	-616.5	65.1
<i>Crédito al sistema financiero</i>	2,254.6	2,252.0	2,249.2	(2.8)
<i>Crédito al sector privado</i>	27.5	28.4	28.4	(0.0)
Pasivos Monetarios y Otras obligaciones	4,720.6	4,756.6	4,816.2	59.6
Pasivos Monetarios	2,368.6	2,581.1	2,664.8	83.6
Otras Obligaciones del BCE³	2,352.0	2,175.5	2,151.4	(24.1)

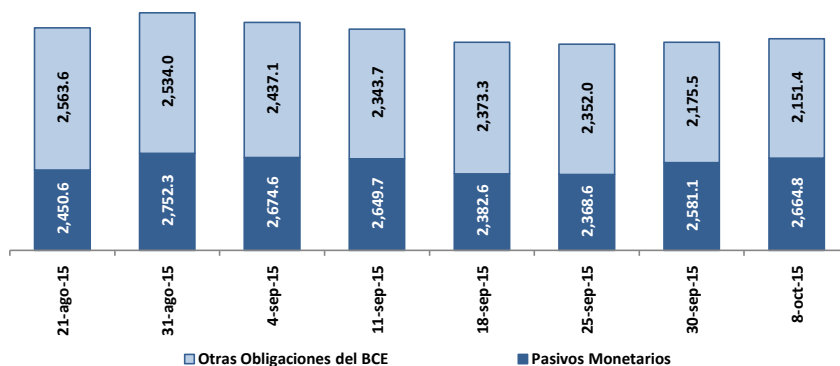
Activos Externos Netos

saldos en millones de USD



Pasivos Monetarios y Otras Obligaciones

saldos en millones de USD



2. El Panorama del BCE es una presentación analítica que resumen la relación entre los pasivos monetarios y los activos internos y externos que respaldan esos pasivos; por tanto la estructura del panorama se basa en las funciones que desempeña el BCE como tenedor de reservas internacionales, agente financiero y depositario del gobierno; y de banco del sistema financiero.

3. Las otras obligaciones del BCE están compuestas por los bonos de estabilización, los títulos TBC, depósitos monetarios y las cuentas por pagar.

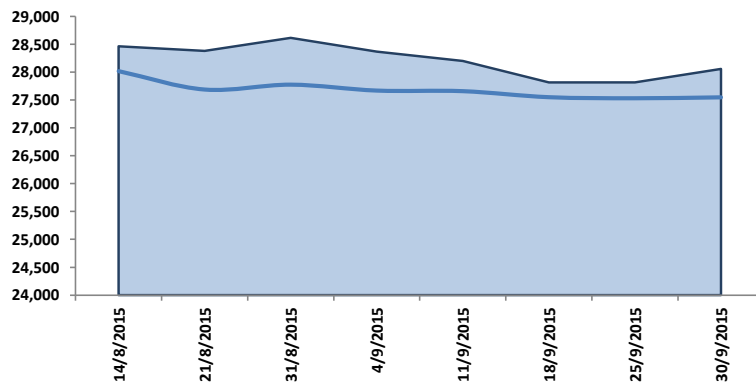
saldos en millones de USD

	Semanas			Variación Semanal Absoluta (3-2) millones de USD
	1 18-sep-15	2 25-sep-15	3 30-sep-15	
ACTIVOS EXTERNOS NETOS	4,965.2	4,959.8	4,998.1	38.4
Activos Externos	6,019.5	6,009.4	6,325.1	315.6
Pasivos Externos	1,054.3	1,049.7	1,326.9	277.3
ACTIVOS INTERNOS NETOS	22,851.7	22,857.4	23,061.3	203.9
Crédito interno	28,612.5	28,527.6	28,530.2	2.6
<i>Crédito neto al gobierno central</i>	661.5	604.9	612.6	7.7
<i>Depósitos fondos seguridad social</i>	-65.8	-70.8	-59.3	11.5
<i>Crédito sociedades públicas no finan.</i>	-	-	-	-
<i>Crédito gobiernos provinciales y locales</i>	0.1	0.1	0.0	-0.0
<i>Crédito neto otras sociedades financieras</i>	576.9	575.0	549.5	-25.5
<i>Crédito neto entidades off-shore</i>	-114.4	-116.8	-124.3	-7.5
<i>Crédito al sector privado (emp. y hog.)</i>	27,554.2	27,535.2	27,551.6	16.5
Posición neta con el BCE	913.7	1,062.8	1,046.8	-15.9
Otros activos netos no clasificados	-6,674.5	-6,732.9	-6,515.8	217.2
PASIVOS FINANCIEROS	27,816.9	27,817.2	28,059.4	242.2
Pasivos monetarios	27,816.9	27,817.2	28,059.4	242.2
Depósitos a la vista	7,210.8	7,346.4	7,500.3	154.0
<i>Sociedades públicas no financieras</i>	4.9	6.0	5.1	-0.9
<i>Gobiernos estatales y provinciales</i>	15.0	14.8	18.2	3.4
<i>Otras sociedades no financieras</i>	4,443.0	4,537.6	4,695.7	158.1
<i>Otros sectores residentes</i>	2,747.8	2,788.0	2,781.4	-6.6
Cuasidinero	20,606.1	20,470.8	20,559.1	88.3
<i>Depósitos de ahorro</i>	8,545.1	8,416.9	8,778.4	361.5
<i>Depósitos a plazo fijo</i>	10,302.9	10,291.9	10,292.9	1.0
<i>Depósitos restringidos</i>	1,240.5	1,244.8	1,245.6	0.8
<i>Operaciones de reporto</i>	255.2	274.2	-	-274.2
<i>Otros depósitos</i>	262.4	243.0	242.1	-0.9
Instrumentos financieros	-	-	-	-

INDICADORES DE CRÉDITO Y CAPTACIONES DE LAS OSD

Cartera y captaciones del sector privado

saldos en millones de USD



Depósitos sector privado (der)

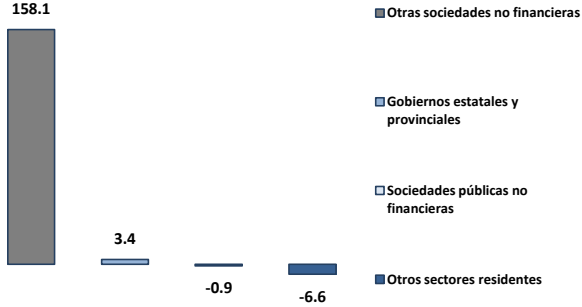
Crédito al sector privado (emp. y hog.)

4. El Panorama de las (OSD) es un estado analítico que indica la relación existente entre los activos externos e internos y los pasivos financieros de este tipo de instituciones con los distintos sectores de la economía. Las OSD se caracterizan por conceder crédito, recibir depósitos a la vista o cualquier tipo de depósitos de menor liquidez como los de ahorro y plazo y además son creadoras de dinero. Comprenden los bancos privados, el BNF, sociedades financieras, mutualistas, cooperativas, tarjetas de crédito, entre otros.

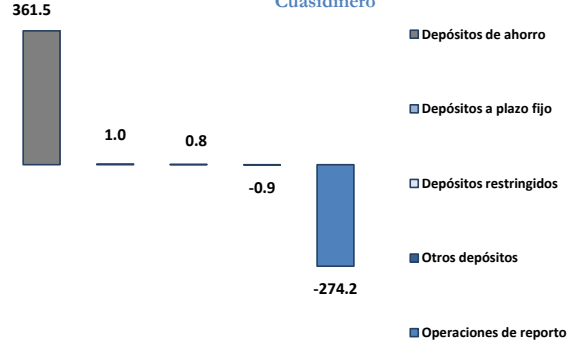
Variación semanal de Colocaciones y Captaciones del Panorama de las OSD

saldos en millones de USD

Depósitos a la vista



Cuasidinero



Crédito Interno Neto

