

I. RESERVAS INTERNACIONALES¹

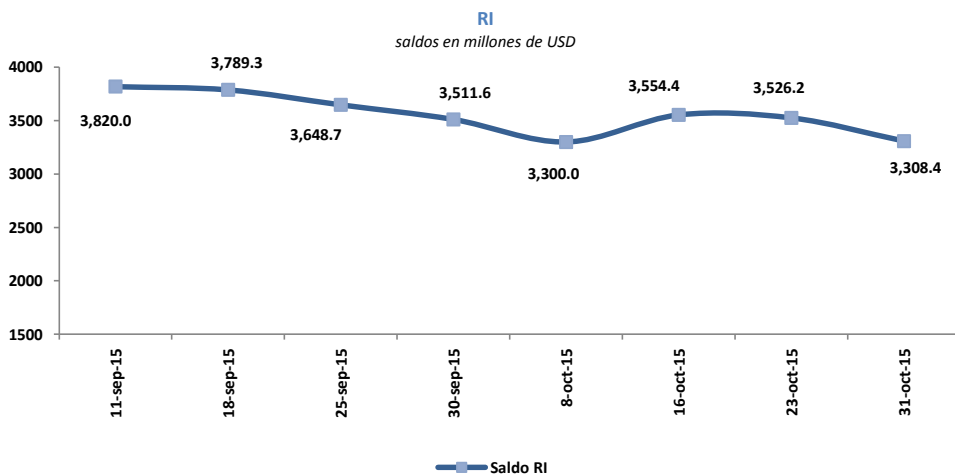
Del 23 al 31 de octubre de 2015, las Reservas Internacionales (RI) registraron un decrecimiento de USD 217.8 millones; con lo que su saldo alcanzó un valor de USD 3,308.4 millones.

Reservas Internacionales

saldos en millones de USD

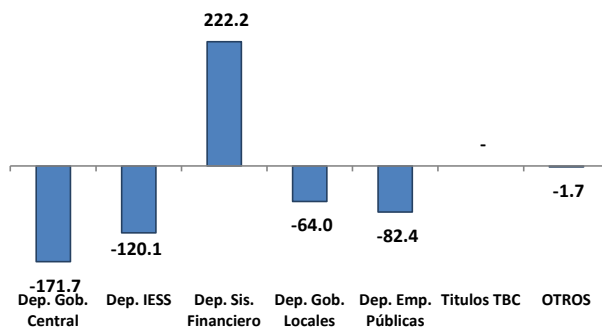
	Semanas				Variación Semanal Absoluta (3-2)
	1	2	3		
	31-dic-14	16-oct-15	23-oct-15	31-oct-15	millones de USD
Posición neta en divisas	3,237.4	2,957.8	2,935.3	2,711.3	-224.0
<i>Caja en divisas</i>	361.0	477.0	673.4	775.7	102.3
<i>Depósitos netos en bancos e instituciones financieras del exterior</i>	1,193.1	581.0	501.9	758.9	257.1
<i>Inversiones dep. plazo y títulos</i>	1,683.3	1,899.7	1,760.1	1,176.7	-583.3
Oro	464.9	456.1	448.6	443.8	-4.8
DEGs	25.9	25.1	24.9	24.8	-0.1
Posición de reserva en FMI	41.3	40.3	39.9	39.8	-0.1
Posición con ALADI	-21.0	-1.3	-1.6	-1.5	0.1
Posición SUCRE	200.5	76.5	79.0	90.0	11.0
RESERVAS INTERNACIONALES	3,949.1	3,554.4	3,526.2	3,308.4	-217.8

PRINCIPALES FACTORES DE LA VARIACIÓN DE LA RI



Variación semanal en millones de USD

	23-oct-15	31-oct-15
Dep. Gob. Central	33.1	-171.7
Dep. IESS	-252.9	-120.1
Dep. Sis. Financiero	163.7	222.2
Dep. Gob. Locales	8.7	-64.0
Dep. Emp. Públicas	-10.8	-82.4
Títulos TBC	-	-
OTROS	30.0	-1.7
	-28.2	-217.8



1. De conformidad al artículo 137 del Código Orgánico Monetario y Financiero (Registro Oficial N° 332 – Viernes 12 de septiembre de 2014), la Reserva Internacional de Libre Disponibilidad (RILD), pasa a denominarse Reservas Internacionales (RI).

El saldo de los activos externos e internos netos del BCE al 31 de octubre de 2015, fue de USD 3,870.3 millones y USD 1,036.8 millones respectivamente, mientras que el saldo de los pasivos monetarios y otras obligaciones fue de USD 4,907.1 millones.

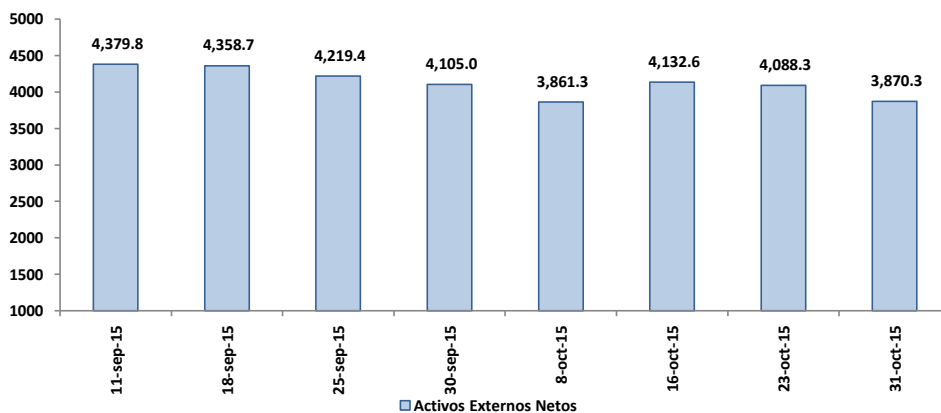
Panorama del Banco Central del Ecuador

saldos en millones de USD

	Semanas			Variación Semanal Absoluta (3-2)
	1	2	3	
	16-oct-15	23-oct-15	31-oct-15	millones de USD
Activos Externos Netos	4,132.6	4,088.3	3,870.3	(218.0)
Activos Internos Netos	538.8	751.5	1,036.8	285.4
Crédito interno	1,141.4	1,344.0	1,623.4	279.4
<i>Crédito neto al gobierno central</i>	-168.2	-207.1	-31.8	175.3
<i>Crédito a los gobiernos provinciales y locales</i>	1.3	1.3	1.3	-
<i>Crédito neto fondos seguridad social</i>	-967.3	-714.4	-594.3	120.1
<i>Crédito al sistema financiero</i>	2,247.1	2,235.8	2,220.3	(15.5)
<i>Crédito al sector privado</i>	28.6	28.4	27.9	(0.5)
Pasivos Monetarios y Otras obligaciones	4,671.3	4,839.8	4,907.1	67.4
Pasivos Monetarios	2,463.2	2,626.8	2,848.6	221.8
Otras Obligaciones del BCE³	2,208.1	2,212.9	2,058.5	(154.4)

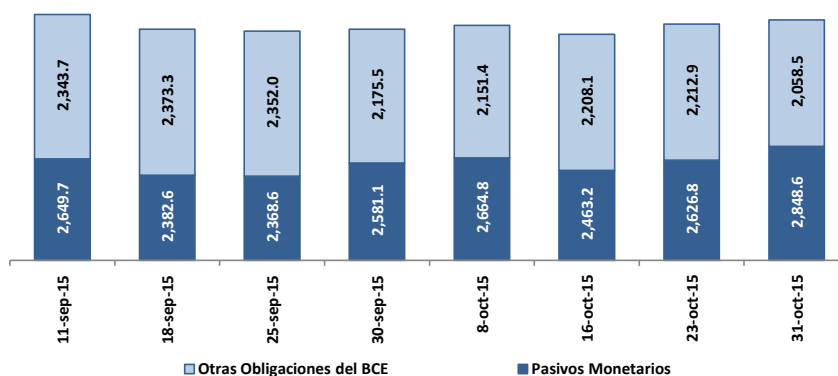
Activos Externos Netos

saldos en millones de USD



Pasivos Monetarios y Otras Obligaciones

saldos en millones de USD



2. El Panorama del BCE es una presentación analítica que resumen la relación entre los pasivos monetarios y los activos internos y externos que respaldan esos pasivos; por tanto la estructura del panorama se basa en las funciones que desempeña el BCE como tenedor de reservas internacionales, agente financiero y depositario del gobierno; y de banco del sistema financiero.

3. Las otras obligaciones del BCE están compuestas por los bonos de estabilización, los títulos TBC, depósitos monetarios y las cuentas por pagar.

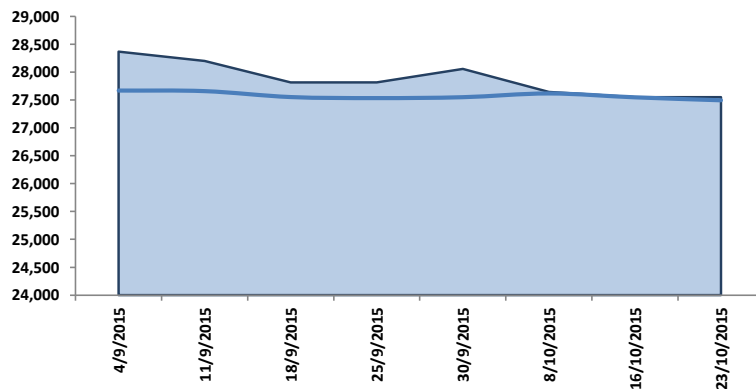
saldos en millones de USD

	Semanas			Variación Semanal Absoluta (3-2)
	1	2	3	
	08-oct-15	16-oct-15	23-oct-15	millones de USD
ACTIVOS EXTERNOS NETOS	4,662.2	4,720.0	4,657.7	-62.3
Activos Externos	5,946.6	5,811.8	5,755.7	-56.1
Pasivos Externos	1,284.4	1,091.8	1,098.0	6.2
ACTIVOS INTERNOS NETOS	22,983.2	22,831.9	22,894.1	62.2
Crédito interno	28,483.9	28,547.0	28,540.7	-6.4
<i>Crédito neto al gobierno central</i>	546.2	614.3	622.2	7.9
<i>Depósitos fondos seguridad social</i>	-55.8	-59.7	-53.1	6.6
<i>Crédito sociedades públicas no finan.</i>	-	-	-	-
<i>Crédito gobiernos provinciales y locales</i>	0.0	0.0	0.0	-0.0
<i>Crédito neto otras sociedades financieras</i>	503.0	578.7	597.9	19.2
<i>Crédito neto entidades off-shore</i>	-128.8	-135.4	-122.0	13.4
<i>Crédito al sector privado (emp. y hog.)</i>	27,619.2	27,549.1	27,495.7	-53.5
Posición neta con el BCE	1,314.4	1,088.4	1,148.9	60.4
Otros activos netos no clasificados	-6,815.1	-6,803.6	-6,795.5	8.1
PASIVOS FINANCIEROS	27,645.9	27,552.2	27,552.3	0.1
Pasivos monetarios	27,645.9	27,552.2	27,552.3	0.1
Depósitos a la vista	7,067.6	7,066.3	7,105.9	39.6
<i>Sociedades públicas no financieras</i>	6.1	8.7	6.8	-1.9
<i>Gobiernos estatales y provinciales</i>	17.2	16.8	17.5	0.6
<i>Otras sociedades no financieras</i>	4,329.0	4,373.4	4,361.8	-11.6
<i>Otros sectores residentes</i>	2,715.3	2,667.4	2,719.9	52.5
Cuasidinero	20,578.3	20,486.0	20,446.4	-39.5
<i>Depósitos de ahorro</i>	8,526.0	8,367.9	8,319.3	-48.6
<i>Depósitos a plazo fijo</i>	10,255.7	10,309.3	10,303.1	-6.2
<i>Depósitos restringidos</i>	1,261.0	1,255.9	1,263.0	7.2
<i>Operaciones de reporto</i>	265.6	263.4	290.6	27.3
<i>Otros depósitos</i>	270.0	289.6	270.4	-19.2
Instrumentos financieros	-	-	-	-

INDICADORES DE CRÉDITO Y CAPTACIONES DE LAS OSD

Cartera y captaciones del sector privado

saldos en millones de USD



Depósitos sector privado (der)

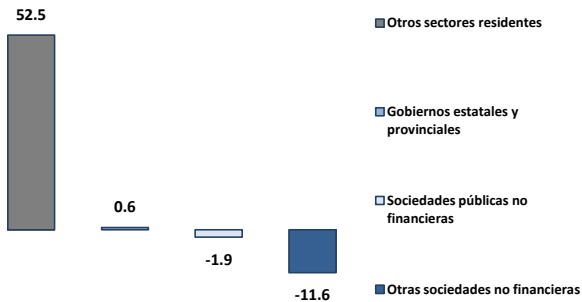
Crédito al sector privado (emp. y hog.)

4. El Panorama de las (OSD) es un estado analítico que indica la relación existente entre los activos externos e internos y los pasivos financieros de este tipo de instituciones con los distintos sectores de la economía. Las OSD se caracterizan por conceder crédito, recibir depósitos a la vista o cualquier tipo de depósitos de menor liquidez como los de ahorro y plazo y además son creadoras de dinero. Comprenden los bancos privados, el BNF, sociedades financieras, mutualistas, cooperativas, tarjetas de crédito, entre otros.

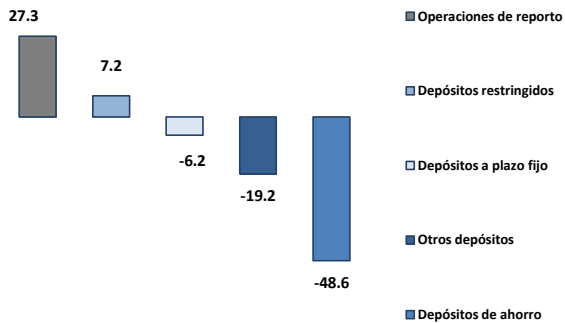
Variación semanal de Colocaciones y Captaciones del Panorama de las OSD

saldos en millones de USD

Depósitos a la vista



Cuasidinerio



Crédito Interno Neto

