

I. RESERVAS INTERNACIONALES¹

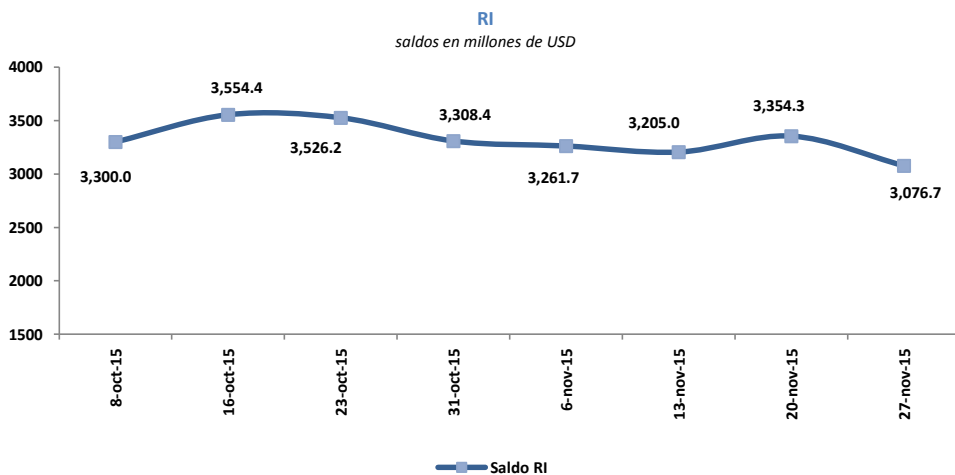
Del 20 al 27 de noviembre de 2015, las Reservas Internacionales (RI) registraron un decrecimiento de USD 277.6 millones; con lo que su saldo alcanzó un valor de USD 3,076.7 millones.

Reservas Internacionales

saldos en millones de USD

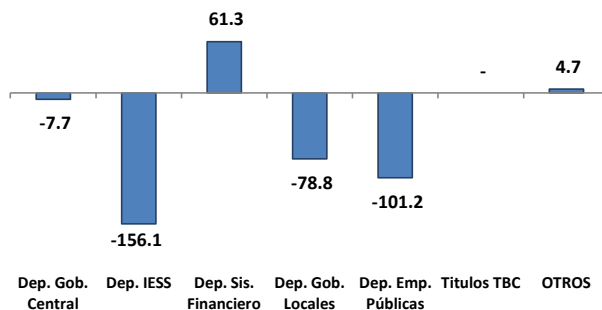
	Semanas				Variación Semanal Absoluta (3-2)
	1	2	3		
	31-dic-14	13-nov-15	20-nov-15	27-nov-15	millones de USD
Posición neta en divisas	3,237.4	2,624.7	2,758.7	2,482.0	-276.7
Caja en divisas	361.0	895.5	1,121.8	1,113.2	-8.6
Depósitos netos en bancos e instituciones financieras del exterior	1,193.1	656.1	620.8	564.5	-56.3
Inversiones dep. plazo y títulos	1,683.3	1,073.1	1,016.1	804.2	-211.8
Oro	464.9	418.4	418.5	409.3	-9.2
DEGs	25.9	24.6	24.5	24.4	-0.2
Posición de reserva en FMI	41.3	39.5	39.4	39.2	-0.2
Posición con ALADI	-21.0	0.6	-0.2	-1.7	-1.5
Posición SUCRE	200.5	97.2	113.4	123.6	10.2
RESERVAS INTERNACIONALES	3,949.1	3,205.0	3,354.3	3,076.7	-277.6

PRINCIPALES FACTORES DE LA VARIACIÓN DE LA RI



Variación semanal en millones de USD

	20-nov-15	27-nov-15
Dep. Gob. Central	18.0	-7.7
Dep. IESS	29.5	-156.1
Dep. Sis. Financiero	-9.8	61.3
Dep. Gob. Locales	-3.3	-78.8
Dep. Emp. Públicas	106.5	-101.2
Títulos TBC	-	-
OTROS	8.4	4.7
	149.3	-277.6



1. De conformidad al artículo 137 del Código Orgánico Monetario y Financiero (Registro Oficial N° 332 – Viernes 12 de septiembre de 2014), la Reserva Internacional de Libre Disponibilidad (RILD), pasa a denominarse Reservas Internacionales (RI).

El saldo de los activos externos e internos netos del BCE al 27 de noviembre de 2015, fue de USD 3,649.5 millones y USD 906.8 millones respectivamente, mientras que el saldo de los pasivos monetarios y otras obligaciones fue de USD 4,556.3 millones.

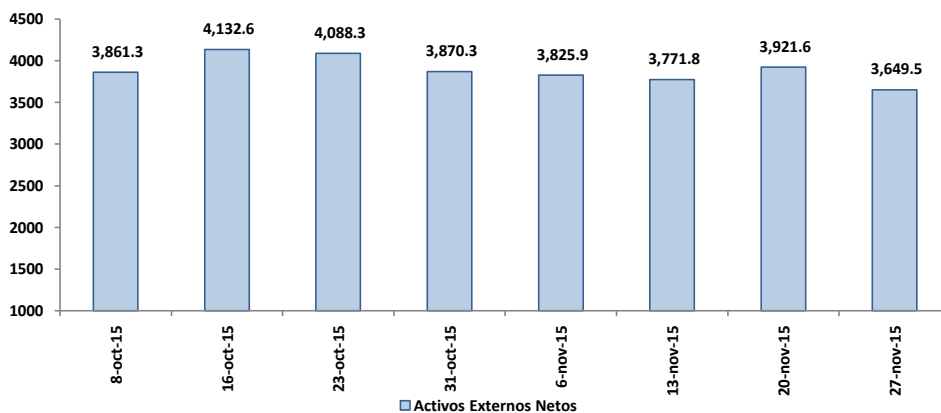
Panorama del Banco Central del Ecuador

saldos en millones de USD

	Semanas			Variación Semanal Absoluta (3-2)
	1	2	3	
	13-nov-15	20-nov-15	27-nov-15	millones de USD
Activos Externos Netos	3,771.8	3,921.6	3,649.5	(272.1)
Activos Internos Netos	809.0	761.6	906.8	145.2
Crédito interno	1,339.0	1,290.8	1,420.6	129.8
<i>Crédito neto al gobierno central</i>	-125.7	-143.6	-136.3	7.2
<i>Crédito a los gobiernos provinciales y locales</i>	1.2	1.2	1.2	-
<i>Crédito neto fondos seguridad social</i>	-783.8	-813.4	-657.3	156.1
<i>Crédito al sistema financiero</i>	2,219.1	2,218.3	2,184.8	(33.4)
<i>Crédito al sector privado</i>	28.2	28.2	28.2	(0.1)
Pasivos Monetarios y Otras obligaciones	4,580.7	4,683.2	4,556.3	(126.8)
Pasivos Monetarios	2,566.4	2,556.3	2,617.4	61.2
Otras Obligaciones del BCE³	2,014.3	2,126.9	1,938.9	(188.0)

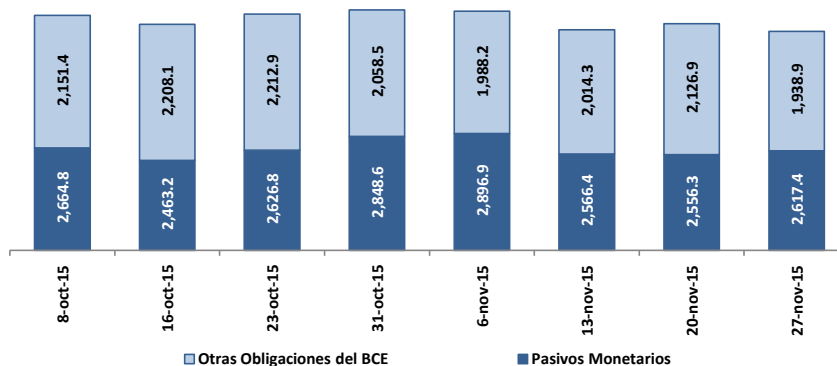
Activos Externos Netos

saldos en millones de USD



Pasivos Monetarios y Otras Obligaciones

saldos en millones de USD



2. El Panorama del BCE es una presentación analítica que resumen la relación entre los pasivos monetarios y los activos internos y externos que respaldan esos pasivos; por tanto la estructura del panorama se basa en las funciones que desempeña el BCE como tenedor de reservas internacionales, agente financiero y depositario del gobierno; y de banco del sistema financiero.

3. Las otras obligaciones del BCE están compuestas por los bonos de estabilización, los títulos TBC, depósitos monetarios y las cuentas por pagar.

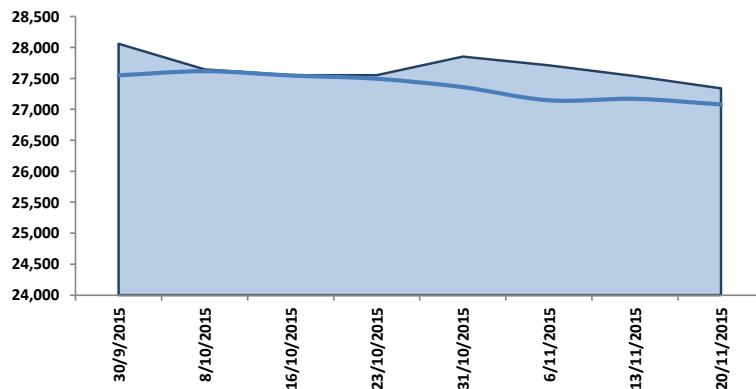
saldos en millones de USD

	Semanas			Variación Semanal Absoluta (3-2) millones de USD
	1	2	3	
	06-nov-15	13-nov-15	20-nov-15	
ACTIVOS EXTERNOS NETOS	4,960.6	5,035.9	4,930.5	-105.4
Activos Externos	6,075.4	6,167.0	6,043.3	-123.6
Pasivos Externos	1,114.8	1,131.0	1,112.8	-18.2
ACTIVOS INTERNOS NETOS	22,748.5	22,497.7	22,407.2	-90.5
Crédito interno	27,934.4	27,990.5	27,995.8	5.3
<i>Crédito neto al gobierno central</i>	602.6	612.3	691.5	79.2
<i>Depósitos fondos seguridad social</i>	-71.9	-73.8	-73.9	-0.1
<i>Crédito sociedades públicas no finan.</i>	-	-	-	-
<i>Crédito gobiernos provinciales y locales</i>	0.0	0.0	0.0	-
<i>Crédito neto otras sociedades financieras</i>	431.2	473.8	468.0	-5.8
<i>Crédito neto entidades off-shore</i>	-174.1	-191.9	-168.7	23.2
<i>Crédito al sector privado (emp. y hog.)</i>	27,146.5	27,170.1	27,078.9	-91.2
Posición neta con el BCE	1,591.9	1,315.6	1,273.0	-42.6
Otros activos netos no clasificados	-6,777.7	-6,808.4	-6,861.6	-53.2
PASIVOS FINANCIEROS	27,710.9	27,536.8	27,339.5	-197.3
Pasivos monetarios	27,710.9	27,536.8	27,339.5	-197.3
Depósitos a la vista	7,181.8	7,124.3	7,021.3	-103.0
<i>Sociedades públicas no financieras</i>	7.6	5.6	5.8	0.2
<i>Gobiernos estatales y provinciales</i>	10.5	10.0	10.1	0.2
<i>Otras sociedades no financieras</i>	4,482.9	4,323.7	4,375.7	52.0
<i>Otros sectores residentes</i>	2,680.8	2,785.1	2,629.7	-155.4
Cuasidinero	20,529.1	20,412.5	20,318.2	-94.3
<i>Depósitos de ahorro</i>	8,418.6	8,318.4	8,259.9	-58.5
<i>Depósitos a plazo fijo</i>	10,265.7	10,300.2	10,271.6	-28.5
<i>Depósitos restringidos</i>	1,280.8	1,281.4	1,288.4	7.0
<i>Operaciones de reporto</i>	265.8	245.9	237.7	-8.2
<i>Otros depósitos</i>	298.2	266.7	260.6	-6.1
Instrumentos financieros	-	-	-	-

INDICADORES DE CRÉDITO Y CAPTACIONES DE LAS OSD

Cartera y captaciones del sector privado

saldos en millones de USD



Depósitos sector privado (der)

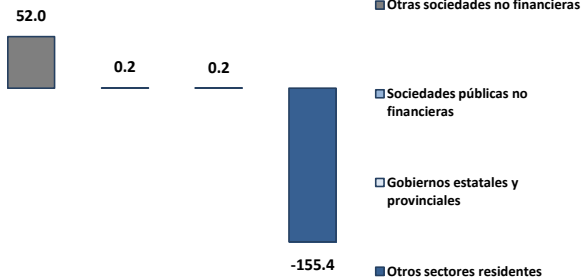
Crédito al sector privado (emp. y hog.)

4. El Panorama de las (OSD) es un estado analítico que indica la relación existente entre los activos externos e internos y los pasivos financieros de este tipo de instituciones con los distintos sectores de la economía. Las OSD se caracterizan por conceder crédito, recibir depósitos a la vista o cualquier tipo de depósitos de menor liquidez como los de ahorro y plazo y además son creadoras de dinero. Comprenden los bancos privados, el BNF, sociedades financieras, mutualistas, cooperativas, tarjetas de crédito, entre otros.

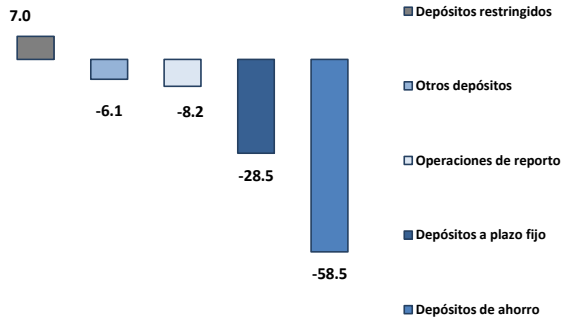
Variación semanal de Colocaciones y Captaciones del Panorama de las OSD

saldos en millones de USD

Depósitos a la vista



Cuasidinerero



Crédito Interno Neto

