

### I. RESERVAS INTERNACIONALES<sup>1</sup>

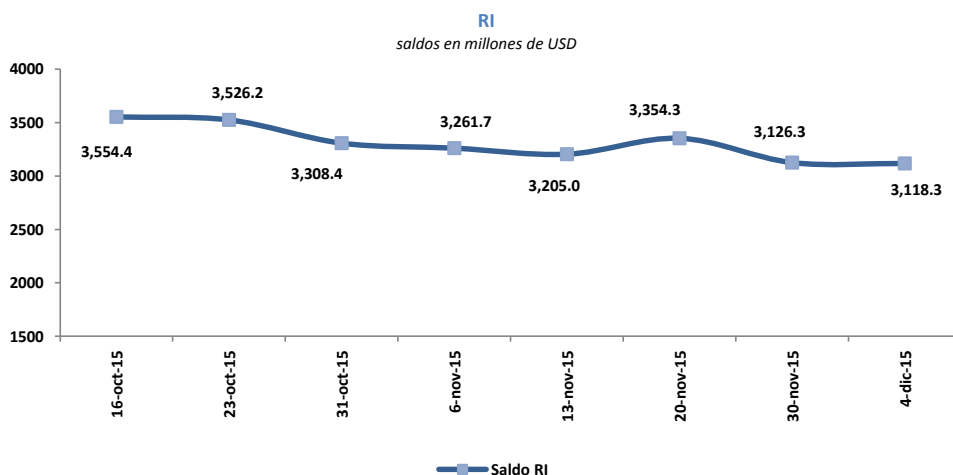
Del 30 de noviembre al 04 de diciembre de 2015, las Reservas Internacionales (RI) registraron un decrecimiento de USD 8.0 millones; con lo que su saldo alcanzó un valor de USD 3,118.3 millones.

#### Reservas Internacionales

saldos en millones de USD

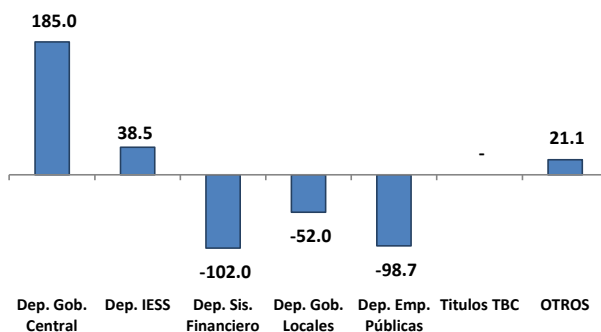
	Semanas				Variación Semanal Absoluta (3-2)
	1	2	3		
	31-dic-14	20-nov-15	30-nov-15	04-dic-15	millones de USD
<b>Posición neta en divisas</b>	3,237.4	2,758.7	2,528.6	2,508.0	-20.6
<i>Caja en divisas</i>	361.0	1,121.8	1,108.5	1,219.6	111.2
<i>Depósitos netos en bancos e instituciones financieras del exterior</i>	1,193.1	620.8	982.2	752.8	-229.4
<i>Inversiones dep. plazo y títulos</i>	1,683.3	1,016.1	437.9	535.6	97.7
<b>Oro</b>	464.9	418.5	411.0	417.6	6.6
<b>DEGs</b>	25.9	24.5	24.4	24.6	0.3
<b>Posición de reserva en FMI</b>	41.3	39.4	39.1	39.6	0.4
<b>Posición con ALADI</b>	-21.0	-0.2	-1.7	-1.5	0.2
<b>Posición SUCRE</b>	200.5	113.4	125.0	130.1	5.1
<b>RESERVAS INTERNACIONALES</b>	<b>3,949.1</b>	<b>3,354.3</b>	<b>3,126.3</b>	<b>3,118.3</b>	<b>-8.0</b>

#### PRINCIPALES FACTORES DE LA VARIACIÓN DE LA RI



Variación semanal en millones de USD

	30-nov-15	04-dic-15
Dep. Gob. Central	-11.3	185.0
Dep. IESS	-124.7	38.5
Dep. Sis. Financiero	361.0	-102.0
Dep. Gob. Locales	30.0	-52.0
Dep. Emp. Públicas	-184.9	-98.7
Titulos TBC	-	-
OTROS	-298.0	21.1
	-228.0	-8.0



1. De conformidad al artículo 137 del Código Orgánico Monetario y Financiero (Registro Oficial N° 332 – Viernes 12 de septiembre de 2014), la Reserva Internacional de Libre Disponibilidad (RIID), pasa a denominarse Reservas Internacionales (RI).

El saldo de los activos externos e internos netos del BCE al 04 de diciembre de 2015, fue de USD 3,695.5 millones y USD 933.1 millones respectivamente, mientras que el saldo de los pasivos monetarios y otras obligaciones fue de USD 4,628.5 millones.

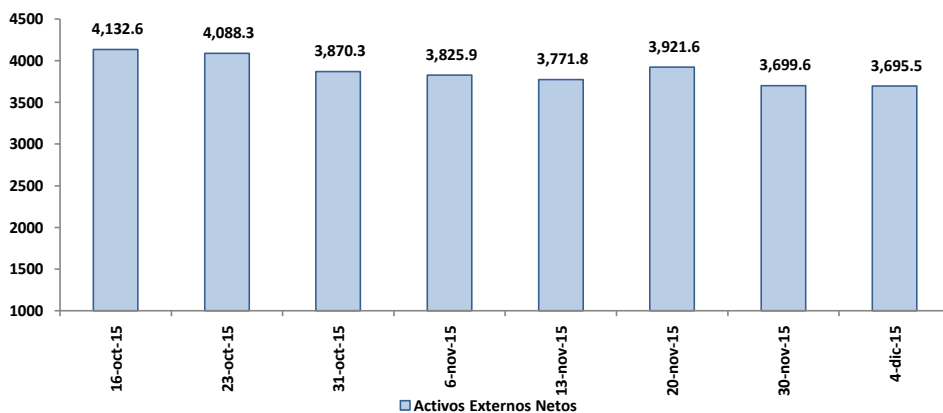
### Panorama del Banco Central del Ecuador

saldos en millones de USD

	Semanas			Variación Semanal Absoluta (3-2) millones de USD
	1	2	3	
	20-nov-15	30-nov-15	04-dic-15	
<b>Activos Externos Netos</b>	3,921.6	3,699.6	3,695.5	(4.2)
<b>Activos Internos Netos</b>	761.6	1,176.2	933.1	(243.1)
<b>Crédito interno</b>	1,290.8	1,688.7	1,459.6	(229.2)
<i>Crédito neto al gobierno central</i>	-143.6	170.1	-17.8	(187.9)
<i>Crédito a los gobiernos provinciales y locales</i>	1.2	1.2	1.2	-
<i>Crédito neto fondos seguridad social</i>	-813.4	-688.7	-727.2	(38.5)
<i>Crédito al sistema financiero</i>	2,218.3	2,178.6	2,175.9	(2.7)
<i>Crédito al sector privado</i>	28.2	27.5	27.5	(0.0)
<b>Pasivos Monetarios y Otras obligaciones</b>	4,683.2	4,875.8	4,628.5	(247.3)
<b>Pasivos Monetarios</b>	2,556.3	2,917.2	2,815.0	(102.2)
<b>Otras Obligaciones del BCE<sup>3</sup></b>	2,126.9	1,958.6	1,813.5	(145.1)

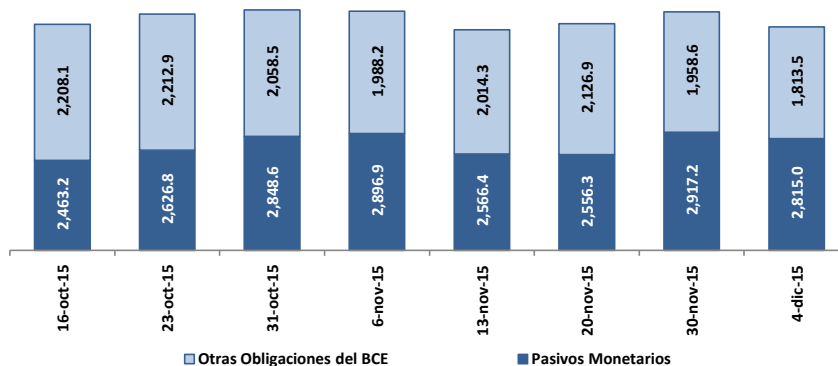
#### Activos Externos Netos

saldos en millones de USD



#### Pasivos Monetarios y Otras Obligaciones

saldos en millones de USD



2. El Panorama del BCE es una presentación analítica que resumen la relación entre los pasivos monetarios y los activos internos y externos que respaldan esos pasivos; por tanto la estructura del panorama se basa en las funciones que desempeña el BCE como tenedor de reservas internacionales, agente financiero y depositario del gobierno; y de banco del sistema financiero.

3. Las otras obligaciones del BCE están compuestas por los bonos de estabilización, los títulos TBC, depósitos monetarios y las cuentas por pagar.

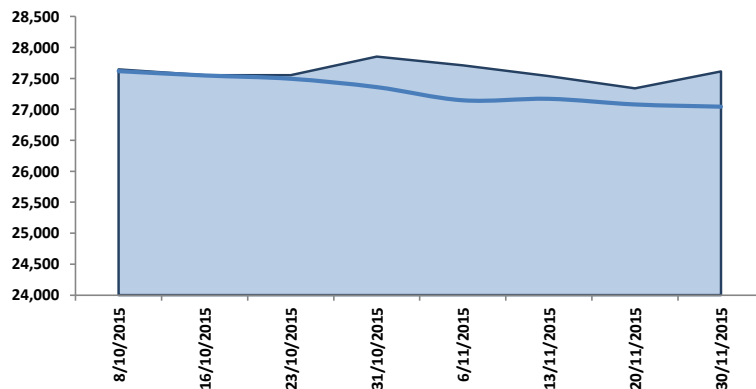
saldos en millones de USD

	Semanas			Variación Semanal Absoluta (3-2) <i>millones de USD</i>
	1	2	3	
	13-nov-15	20-nov-15	30-nov-15	
<b>ACTIVOS EXTERNOS NETOS</b>	<b>5,035.9</b>	<b>4,930.5</b>	<b>4,925.0</b>	<b>-5.5</b>
<b>Activos Externos</b>	6,167.0	6,043.3	6,299.5	256.2
<b>Pasivos Externos</b>	1,131.0	1,112.8	1,374.5	261.7
<b>ACTIVOS INTERNOS NETOS</b>	<b>22,497.7</b>	<b>22,407.2</b>	<b>22,685.4</b>	<b>278.2</b>
<b>Crédito interno</b>	<b>27,990.5</b>	<b>27,995.8</b>	<b>27,896.6</b>	<b>-99.2</b>
<i>Crédito neto al gobierno central</i>	612.3	691.5	605.4	-86.1
<i>Depósitos fondos seguridad social</i>	-73.8	-73.9	-25.2	48.7
<i>Crédito sociedades públicas no finan.</i>	-	-	-	-
<i>Crédito gobiernos provinciales y locales</i>	0.0	0.0	0.0	0.0
<i>Crédito neto otras sociedades financieras</i>	473.8	468.0	452.0	-16.0
<i>Crédito neto entidades off-shore</i>	-191.9	-168.7	-178.0	-9.3
<i>Crédito al sector privado (emp. y hog.)</i>	27,170.1	27,078.9	27,042.4	-36.5
<b>Posición neta con el BCE</b>	<b>1,315.6</b>	<b>1,273.0</b>	<b>1,310.6</b>	<b>37.6</b>
<b>Otros activos netos no clasificados</b>	<b>-6,808.4</b>	<b>-6,861.6</b>	<b>-6,521.8</b>	<b>339.8</b>
<b>PASIVOS FINANCIEROS</b>	<b>27,536.8</b>	<b>27,339.5</b>	<b>27,612.7</b>	<b>273.2</b>
<b>Pasivos monetarios</b>	<b>27,536.8</b>	<b>27,339.5</b>	<b>27,612.7</b>	<b>273.2</b>
<b>Depósitos a la vista</b>	<b>7,124.3</b>	<b>7,021.3</b>	<b>7,290.0</b>	<b>268.7</b>
<i>Sociedades públicas no financieras</i>	5.6	5.8	6.5	0.6
<i>Gobiernos estatales y provinciales</i>	10.0	10.1	16.3	6.2
<i>Otras sociedades no financieras</i>	4,323.7	4,375.7	4,665.3	289.7
<i>Otros sectores residentes</i>	2,785.1	2,629.7	2,601.9	-27.8
<b>Cuasidinero</b>	<b>20,412.5</b>	<b>20,318.2</b>	<b>20,322.7</b>	<b>4.5</b>
<i>Depósitos de ahorro</i>	8,318.4	8,259.9	8,519.8	259.9
<i>Depósitos a plazo fijo</i>	10,300.2	10,271.6	10,253.1	-18.5
<i>Depósitos restringidos</i>	1,281.4	1,288.4	1,274.7	-13.7
<i>Operaciones de reporto</i>	245.9	237.7	1.5	-236.2
<i>Otros depósitos</i>	266.7	260.6	273.6	13.1
<b>Instrumentos financieros</b>	-	-	-	-

INDICADORES DE CRÉDITO Y CAPTACIONES DE LAS OSD

Cartera y captaciones del sector privado

saldos en millones de USD



Depósitos sector privado (der)

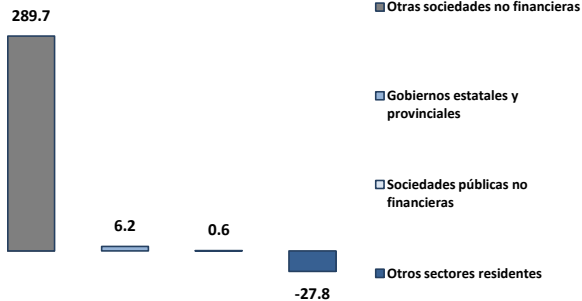
Crédito al sector privado (emp. y hog.)

4. El Panorama de las (OSD) es un estado analítico que indica la relación existente entre los activos externos e internos y los pasivos financieros de este tipo de instituciones con los distintos sectores de la economía. Las OSD se caracterizan por conceder crédito, recibir depósitos a la vista o cualquier tipo de depósitos de menor liquidez como los de ahorro y plazo y además son creadoras de dinero. Comprenden los bancos privados, el BNF, sociedades financieras, mutualistas, cooperativas, tarjetas de crédito, entre otros.

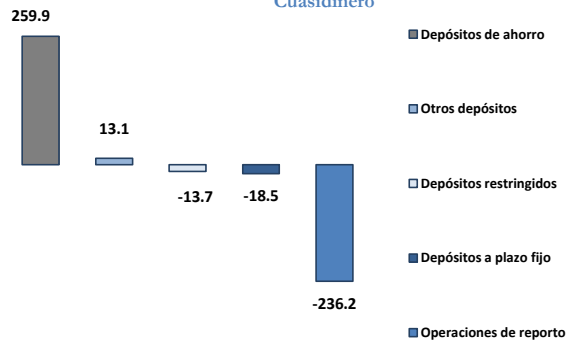
## Variación semanal de Colocaciones y Captaciones del Panorama de las OSD

saldos en millones de USD

### Depósitos a la vista



### Cuasidinerio



### Crédito Interno Neto

