

I. RESERVAS INTERNACIONALES¹

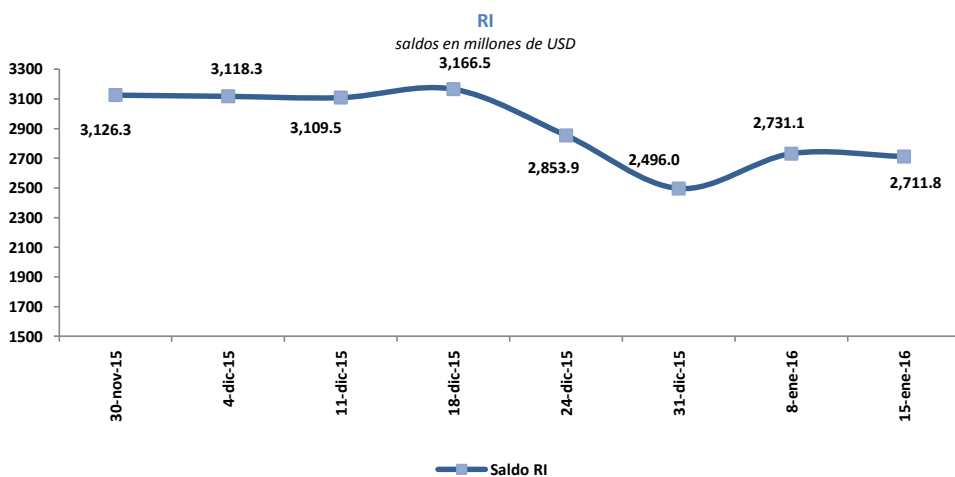
Del 08 al 15 de enero de 2016, las Reservas Internacionales (RI) registraron un decrecimiento de USD -19.3 millones; con lo que su saldo alcanzó un valor de USD 2,711.8 millones.

Reservas Internacionales

saldos en millones de USD

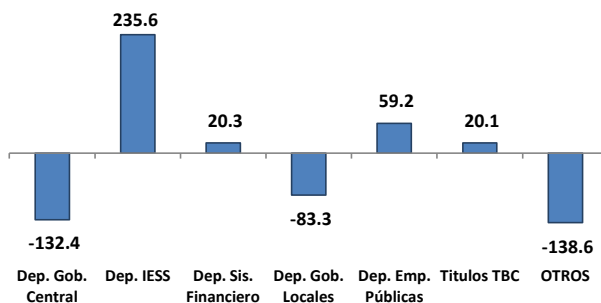
	Semanas				Variación Semanal Absoluta (3-2)
	1	2	3		
	31-dic-14	31-dic-15	08-ene-16	15-ene-16	millones de USD
Posición neta en divisas	3,237.4	1,884.6	2,240.4	2,227.2	-13.3
Caja en divisas	361.0	434.6	542.0	661.8	119.8
Depósitos netos en bancos e instituciones financieras del exterior	1,193.1	560.7	797.0	429.2	-367.8
Inversiones dep. plazo y títulos	1,683.3	889.3	901.4	1,136.1	234.7
Oro	464.9	410.5	426.3	423.3	-3.1
DEGs	25.9	24.6	24.6	24.6	-0.0
Posición de reserva en FMI	41.3	39.6	39.5	39.5	-0.0
Posición con ALADI	-21.0	-19.6	-0.1	-2.6	-2.5
Posición SUCRE	200.5	156.3	0.4	-	-0.4
RESERVAS INTERNACIONALES	3,949.1	2,496.0	2,731.1	2,711.8	-19.3

PRINCIPALES FACTORES DE LA VARIACIÓN DE LA RI



Variación semanal en millones de USD

	08-ene-16	15-ene-16
Dep. Gob. Central	280.3	-132.4
Dep. IESS	105.8	235.6
Dep. Sis. Financiero	-136.5	20.3
Dep. Gob. Locales	30.8	-83.3
Dep. Emp. Públicas	-37.3	59.2
Titulos TBC	48.4	20.1
OTROS	-56.3	-138.6
	235.2	-19.3



1. De conformidad al artículo 137 del Código Orgánico Monetario y Financiero (Registro Oficial N° 332 – Viernes 12 de septiembre de 2014), la Reserva Internacional de Libre Disponibilidad (RILD), pasa a denominarse Reservas Internacionales (RI).

El saldo de los activos externos e internos netos del BCE al 15 de enero de 2016, fue de USD 3,176.8 millones y USD 1,451.5 millones respectivamente, mientras que el saldo de los pasivos monetarios y otras obligaciones fue de USD 4,628.3 millones.

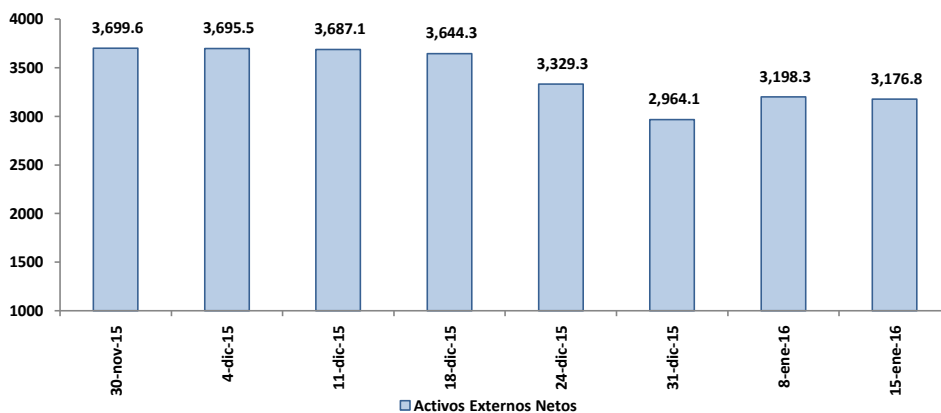
Panorama del Banco Central del Ecuador

saldos en millones de USD

	Semanas			Variación Semanal Absoluta (3-2)
	1	2	3	
	31-dic-15	08-ene-16	15-ene-16	millones de USD
Activos Externos Netos	2,964.1	3,198.3	3,176.8	(21.5)
Activos Internos Netos	1,747.2	1,414.4	1,451.5	37.0
Crédito interno	2,266.7	1,928.8	1,947.0	18.2
<i>Crédito neto al gobierno central</i>	614.0	381.8	634.3	252.5
<i>Crédito a los gobiernos provinciales y locales</i>	1.2	1.2	1.2	-
<i>Crédito neto fondos seguridad social</i>	-543.0	-648.8	-884.4	(235.6)
<i>Crédito al sistema financiero</i>	2,167.2	2,166.9	2,167.4	0.6
<i>Crédito al sector privado</i>	27.3	27.7	28.4	0.7
Pasivos Monetarios y Otras obligaciones	4,711.3	4,612.7	4,628.3	15.5
Pasivos Monetarios	3,140.5	3,004.1	3,023.6	19.5
Otras Obligaciones del BCE³	1,570.8	1,608.7	1,604.7	(4.0)

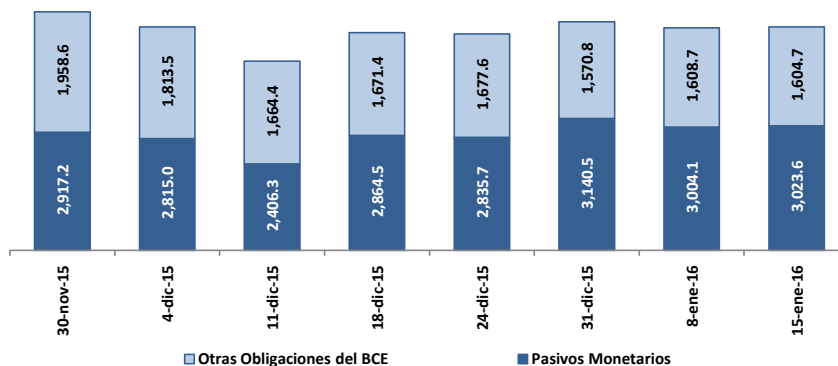
Activos Externos Netos

saldos en millones de USD



Pasivos Monetarios y Otras Obligaciones

saldos en millones de USD



2. El Panorama del BCE es una presentación analítica que resume la relación entre los pasivos monetarios y los activos internos y externos que respaldan esos pasivos; por tanto la estructura del panorama se basa en las funciones que desempeña el BCE como tenedor de reservas internacionales, agente financiero y depositario del gobierno; y de banco del sistema financiero.

3. Las otras obligaciones del BCE están compuestas por los bonos de estabilización, los títulos TBC, depósitos monetarios y las cuentas por pagar.

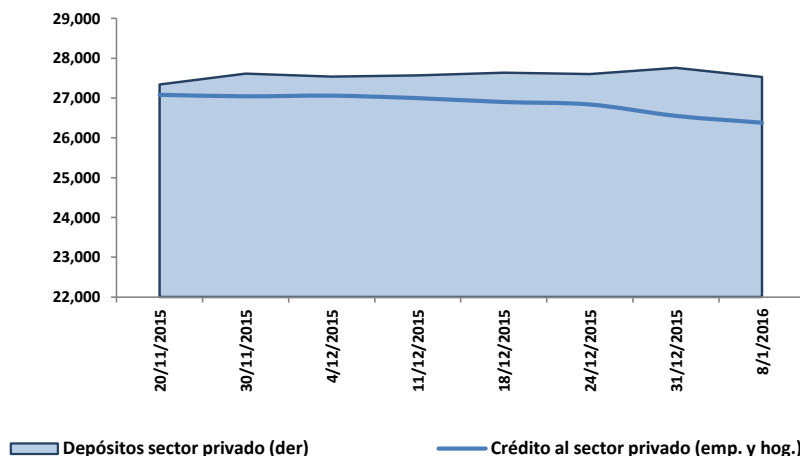
saldos en millones de USD

	Semanas			Variación Semanal Absoluta (3-2) millones de USD
	1 24-dic-15	2 31-dic-15	3 08-ene-16	
ACTIVOS EXTERNOS NETOS	4,983.0	4,728.8	4,679.7	-49.1
Activos Externos	6,139.9	6,120.2	5,854.8	-265.4
Pasivos Externos	1,157.0	1,391.4	1,175.1	-216.3
ACTIVOS INTERNOS NETOS	22,619.0	23,029.1	22,848.6	-180.5
Crédito interno	27,800.4	27,813.5	27,472.1	-341.4
<i>Crédito neto al gobierno central</i>	632.7	723.7	538.3	-185.4
<i>Depósitos fondos seguridad social</i>	-22.0	-22.2	-20.2	2.0
<i>Crédito sociedades públicas no finan.</i>	-	-	-	-
<i>Crédito gobiernos provinciales y locales</i>	0.0	0.0	0.0	0.0
<i>Crédito neto otras sociedades financieras</i>	464.0	667.6	679.6	12.0
<i>Crédito neto entidades off-shore</i>	-111.9	-108.3	-108.3	0.0
<i>Crédito al sector privado (emp. y hog.)</i>	26,837.5	26,552.6	26,382.5	-170.1
Posición neta con el BCE	1,617.3	1,794.0	2,147.5	353.5
Otros activos netos no clasificados	-6,798.7	-6,578.4	-6,770.9	-192.6
PASIVOS FINANCIEROS	27,602.0	27,757.9	27,528.3	-229.6
Pasivos monetarios	27,602.0	27,757.9	27,528.3	-229.6
Depósitos a la vista	7,000.6	7,200.9	7,047.1	-153.8
<i>Sociedades públicas no financieras</i>	3.8	3.8	7.1	3.3
<i>Gobiernos estatales y provinciales</i>	15.1	24.1	25.3	1.2
<i>Otras sociedades no financieras</i>	4,424.4	4,484.4	4,297.4	-187.0
<i>Otros sectores residentes</i>	2,557.3	2,688.6	2,717.3	28.7
Cuasidinero	20,601.4	20,557.0	20,481.2	-75.8
<i>Depósitos de ahorro</i>	8,698.9	8,821.5	8,527.1	-294.5
<i>Depósitos a plazo fijo</i>	10,115.6	10,249.5	10,193.9	-55.6
<i>Depósitos restringidos</i>	1,272.5	1,244.2	1,226.2	-18.0
<i>Operaciones de reporto</i>	262.3	-	250.4	250.4
<i>Otros depósitos</i>	252.1	241.8	283.7	41.9
Instrumentos financieros	-	-	-	-

INDICADORES DE CRÉDITO Y CAPTACIONES DE LAS OSD

Cartera y captaciones del sector privado

saldos en millones de USD



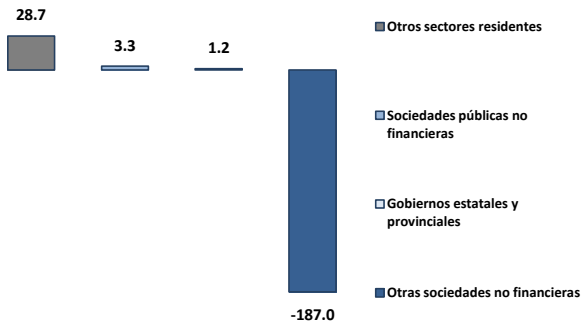
4. El Panorama de las (OSD) es un estado analítico que indica la relación existente entre los activos externos e internos y los pasivos financieros de este tipo de instituciones con los distintos sectores de la economía. Las OSD se caracterizan por conceder crédito, recibir depósitos a la vista o cualquier tipo de depósitos de menor liquidez como los de ahorro y plazo y además son creadoras de dinero. Comprenden los bancos privados, el BNF, sociedades financieras, mutualistas, cooperativas, tarjetas de crédito, entre otros.

5. Los datos que se presentan son provisionales y están sujetos a revisión.

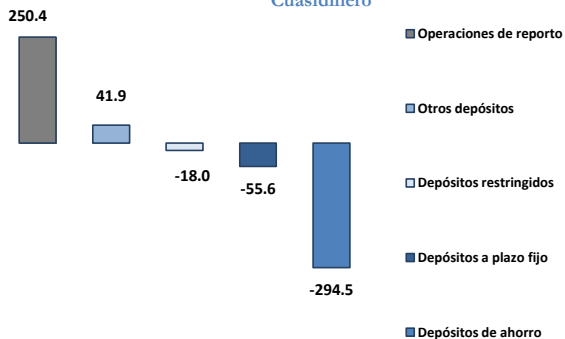
Variación semanal de Colocaciones y Captaciones del Panorama de las OSD

saldos en millones de USD

Depósitos a la vista



Cuasidinerero



Crédito Interno Neto

