

I. RESERVAS INTERNACIONALES¹

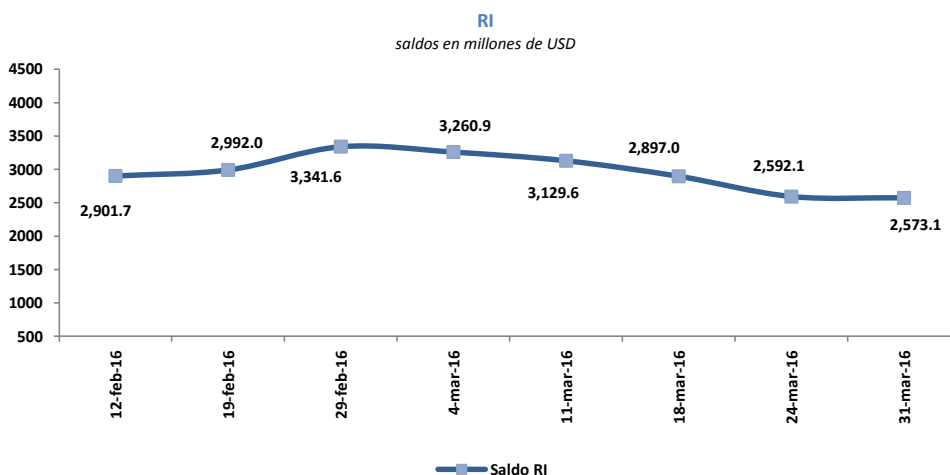
Del 24 al 31 de marzo de 2016, las Reservas Internacionales (RI) registraron un decrecimiento de USD 19.0 millones; con lo que su saldo alcanzó un valor de USD 2,573.1 millones.

Reservas Internacionales

saldos en millones de USD

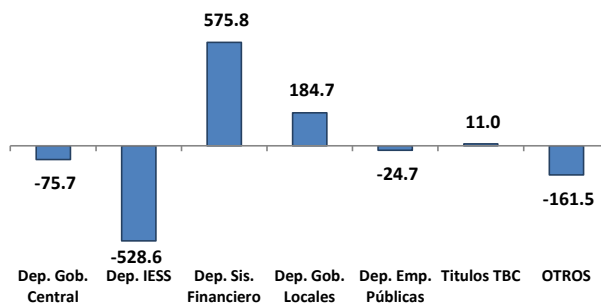
	Semanas				Variación Semanal Absoluta (3-2)
	1	2	3		
	31-dic-15	18-mar-16	24-mar-16	31-mar-16	millones de USD
Posición neta en divisas	1,884.6	2,318.9	2,025.7	1,998.7	-27.0
Caja en divisas	434.6	477.5	467.4	484.8	17.4
Depósitos netos en bancos e instituciones financieras del exterior	560.7	250.9	230.3	332.7	102.4
Inversiones dep. plazo y títulos	889.3	1,590.5	1,328.0	1,181.2	-146.9
Oro	410.5	483.3	471.5	477.6	6.1
DEGs	24.6	24.9	24.7	25.0	0.2
Posición de reserva en FMI	39.6	40.1	39.8	40.2	0.4
Posición con ALADI	-19.6	-0.3	-0.6	-0.7	-0.1
Posición SUCRE	156.3	30.1	30.9	32.3	1.4
RESERVAS INTERNACIONALES	2,496.0	2,897.0	2,592.1	2,573.1	-19.0

PRINCIPALES FACTORES DE LA VARIACIÓN DE LA RI



Variación semanal en millones de USD

	24-mar-16	31-mar-16
Dep. Gob. Central	-24.7	-75.7
Dep. IESS	-15.9	-528.6
Dep. Sis. Financiero	-137.4	575.8
Dep. Gob. Locales	-34.1	184.7
Dep. Emp. Públicas	7.8	-24.7
Titulos TBC	9.2	11.0
OTROS	-109.9	-161.5
	-304.9	-19.0



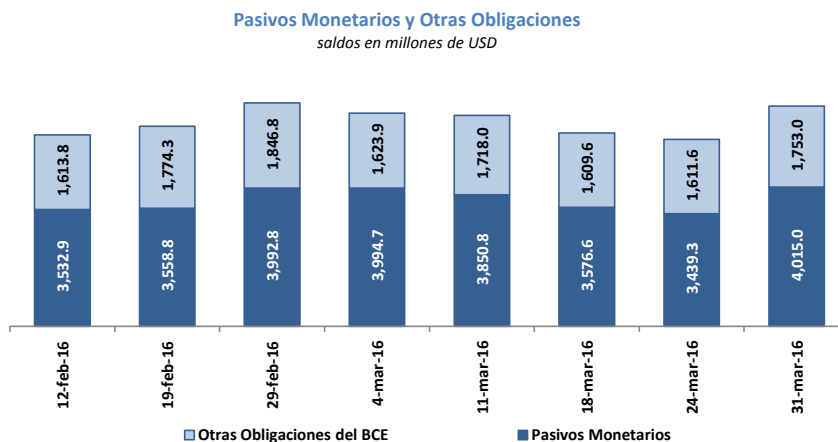
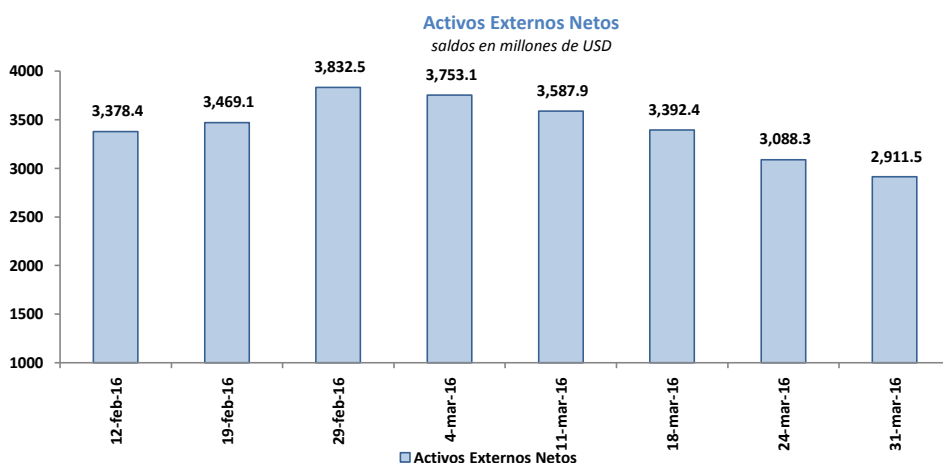
1. De conformidad con el artículo 137 del Código Orgánico Monetario y Financiero (Registro Oficial N° 332 – Viernes 12 de septiembre de 2014), la Reserva Internacional de Libre Disponibilidad (RILD), pasa a denominarse Reservas Internacionales (RI).

El saldo de los activos externos e internos netos del BCE al 31 de marzo de 2016, fue de USD 2,911.5 millones y USD 2,856.5 millones respectivamente, mientras que el saldo de los pasivos monetarios y otras obligaciones fue de USD 5,768.0 millones.

Panorama del Banco Central del Ecuador

saldos en millones de USD

	Semanas			Variación Semanal Absoluta (3-2)
	1	2	3	
	18-mar-16	24-mar-16	31-mar-16	millones de USD
Activos Externos Netos	3,392.4	3,088.3	2,911.5	(176.8)
Activos Internos Netos	1,793.9	1,962.6	2,856.5	893.9
Crédito interno	2,469.3	2,613.4	3,521.6	908.2
<i>Crédito neto al gobierno central</i>	1,181.7	1,314.6	1,684.3	369.7
<i>Crédito a los gobiernos provinciales y locales</i>	1.2	1.2	1.2	(0.0)
<i>Crédito neto fondos seguridad social</i>	-863.2	-847.4	-318.8	528.6
<i>Crédito al sistema financiero</i>	2,121.4	2,116.7	2,127.2	10.4
<i>Crédito al sector privado</i>	28.2	28.2	27.8	(0.5)
Pasivos Monetarios y Otras obligaciones	5,186.3	5,050.9	5,768.0	717.1
Pasivos Monetarios	3,576.6	3,439.3	4,015.0	575.7
Otras Obligaciones del BCE³	1,609.6	1,611.6	1,753.0	141.4



2. El Panorama del BCE es una presentación analítica que resumen la relación entre los pasivos monetarios y los activos internos y externos que respaldan esos pasivos; por tanto la estructura del panorama se basa en las funciones que desempeña el BCE como tenedor de reservas internacionales, agente financiero y depositario del gobierno; y de banco del sistema financiero.

3. Las otras obligaciones del BCE están compuestas por los bonos de estabilización, los títulos TBC, depósitos monetarios y las cuentas por pagar.

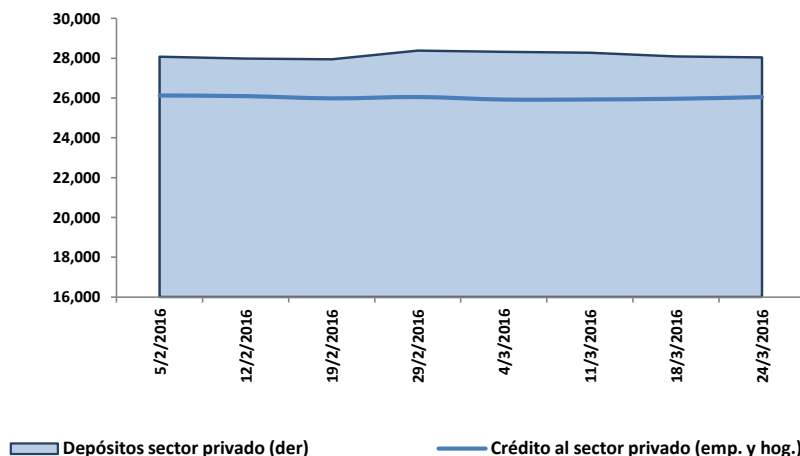
saldos en millones de USD

	Semanas			Variación Semanal Absoluta (3-2)
	1	2	3	
	11-mar-16	18-mar-16	24-mar-16	millones de USD
ACTIVOS EXTERNOS NETOS	5,494.4	5,518.3	5,555.4	37.1
Activos Externos	6,732.7	6,764.9	6,815.1	50.2
Pasivos Externos	1,238.3	1,246.6	1,259.7	13.1
ACTIVOS INTERNOS NETOS	22,780.0	22,570.1	22,486.1	-84.0
Crédito interno	26,750.8	26,868.5	26,888.2	19.7
<i>Crédito neto al gobierno central</i>	456.1	551.6	519.1	-32.5
<i>Depósitos fondos seguridad social</i>	-17.4	-13.1	-17.0	-3.8
<i>Crédito sociedades públicas no finan.</i>	-	0.0	-	-0.0
<i>Crédito gobiernos provinciales y locales</i>	0.0	0.0	0.0	0.0
<i>Crédito neto otras sociedades financieras</i>	479.3	470.7	445.1	-25.6
<i>Crédito neto entidades off-shore</i>	-100.0	-108.9	-108.5	0.3
<i>Crédito al sector privado (emp. y hog.)</i>	25,932.7	25,968.2	26,049.5	81.3
Posición neta con el BCE	2,879.2	2,412.3	2,374.5	-37.7
Otros activos netos no clasificados	-6,850.0	-6,710.6	-6,776.7	-66.1
PASIVOS FINANCIEROS	28,274.4	28,088.5	28,040.3	-48.2
Pasivos monetarios	28,274.4	28,088.5	28,040.3	-48.2
Depósitos a la vista	7,237.2	7,100.9	7,105.2	4.3
<i>Sociedades públicas no financieras</i>	5.6	10.0	6.1	-3.9
<i>Gobiernos estatales y provinciales</i>	21.8	20.0	20.6	0.6
<i>Otras sociedades no financieras</i>	4,612.0	4,471.4	4,536.3	64.9
<i>Otros sectores residentes</i>	2,597.9	2,599.5	2,542.2	-57.3
Cuasidinero	21,037.1	20,987.6	20,935.1	-52.6
<i>Depósitos de ahorro</i>	8,350.6	8,326.5	8,212.1	-114.5
<i>Depósitos a plazo fijo</i>	10,827.5	10,831.8	10,879.2	47.4
<i>Depósitos restringidos</i>	1,217.7	1,223.2	1,209.7	-13.5
<i>Operaciones de reporto</i>	308.0	294.3	296.5	2.2
<i>Otros depósitos</i>	333.3	311.8	337.6	25.8
Instrumentos financieros	-	-	-	-

INDICADORES DE CRÉDITO Y CAPTACIONES DE LAS OSD

Cartera y captaciones del sector privado

saldos en millones de USD



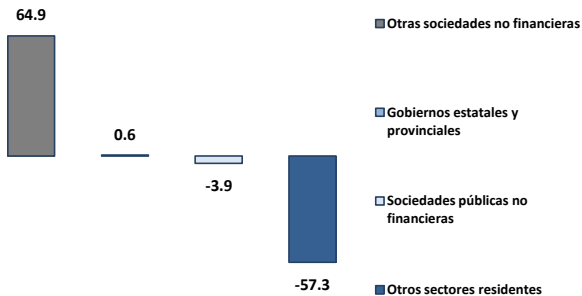
4. El Panorama de las (OSD) es un estado analítico que indica la relación existente entre los activos externos e internos y los pasivos financieros de este tipo de instituciones con los distintos sectores de la economía. Las OSD se caracterizan por conceder crédito, recibir depósitos a la vista o cualquier tipo de depósitos de menor liquidez como los de ahorro y plazo y además son creadoras de dinero. Comprenden los bancos privados, el BNF, sociedades financieras, mutualistas, cooperativas, tarjetas de crédito, entre otros.

5. Los datos que se presentan son provisionales y están sujetos a revisión.

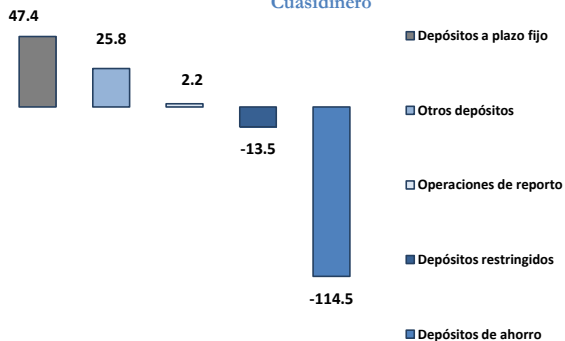
Variación semanal de Colocaciones y Captaciones del Panorama de las OSD Del 24 al 31 de marzo de 2016

saldos en millones de USD

Depósitos a la vista



Cuasidinerero



Crédito Interno Neto

