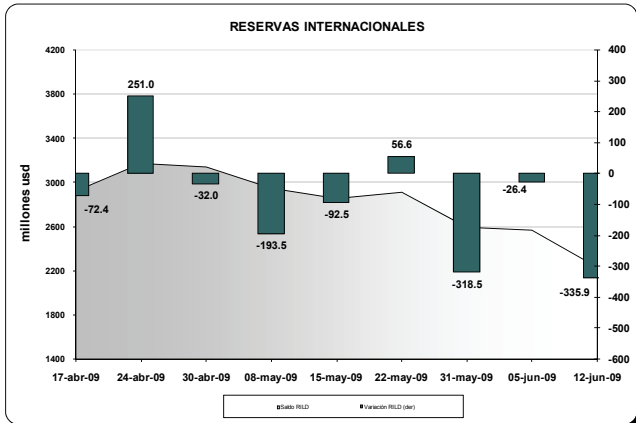


I. PANORAMA DEL BANCO CENTRAL DEL ECUADOR (BCE)¹

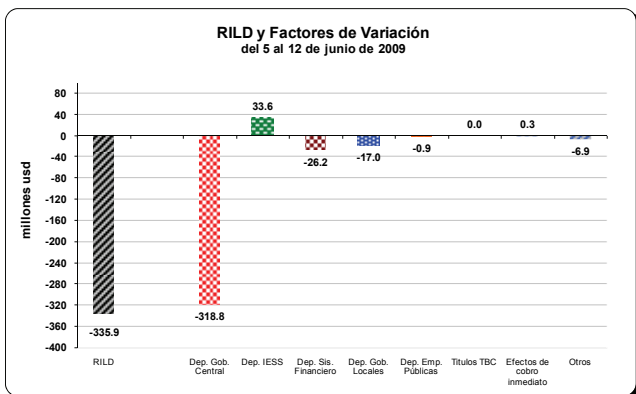
En la semana del 5 al 12 de junio de 2009, **la reserva internacional de libre disponibilidad (RILD)** registró una reducción de 335,9 millones; con lo que su saldo alcanzó un valor de USD 2.232,1 millones (ver gráfico 1).

Gráfico 1



Los factores que explican la disminución de la RILD se pueden observar en el gráfico 2; destacándose la desacumulación de los depósitos del Gobierno Central, de los depósitos del sistema financiero, de los gobiernos locales y de las empresas públicas; mientras que los depósitos del IESS presentaron incrementos en el BCE.

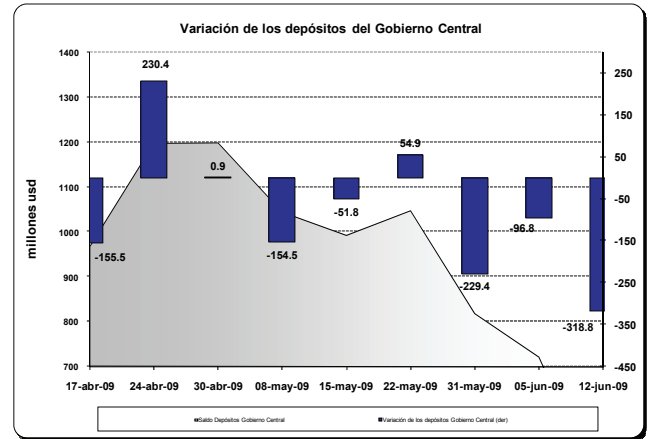
Gráfico 2



Efectivamente, **los depósitos del gobierno central** en el BCE presentaron una

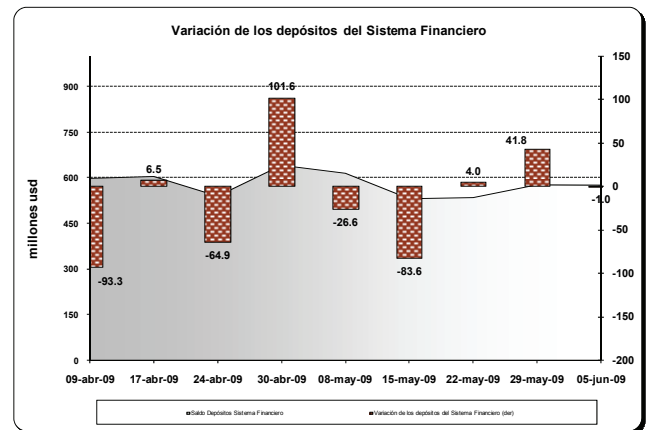
desacumulación neta de USD 318,8 millones; según se visualiza en el gráfico 3.

Gráfico 3



Mientras que **los depósitos del sistema financiero** durante la semana de análisis, registraron una disminución en el BCE de USD 26,2 millones (ver gráfico 4); con lo que su saldo alcanzó al 12 de junio de 2009 un valor de USD 549,2 millones.

Gráfico 4



Por otra parte, **los depósitos del IESS**, acumularon recursos en el BCE por USD 33,6 millones.

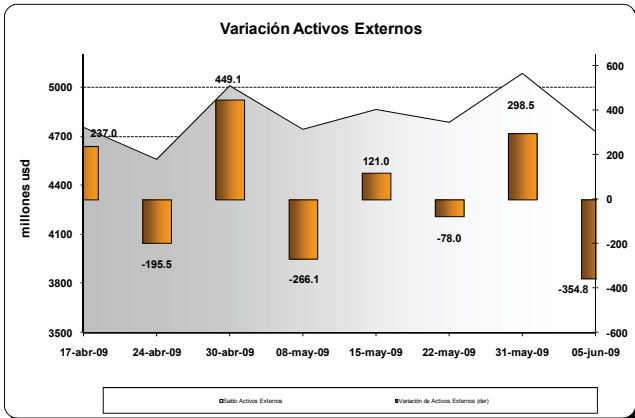
Adicionalmente, **los depósitos de los gobiernos locales y de las empresas públicas** disminuyeron en USD 17,0 y USD 0,9 millones respectivamente.

¹ El Panorama del BCE es una presentación analítica que resume la relación entre los pasivos monetarios y los activos internos y externos que respaldan esos pasivos; por tanto la estructura del panorama se basa en las funciones que desempeña el BCE como tenedor de reservas internacionales, agente financiero y depositario del gobierno, y de banco del sistema financiero.

II. PANORAMA DE LAS OTRAS SOCIEDADES DE DEPOSITO (OSD)²

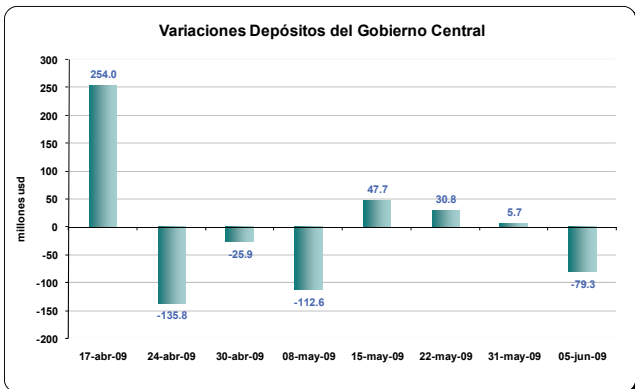
Entre el 31 de mayo y el 5 de junio de 2009, **los activos externos** de las OSD disminuyeron en USD 354,8 millones (ver gráfico 5); mientras que los **pasivos externos** disminuyeron en USD 187,6 millones.

Gráfico 5



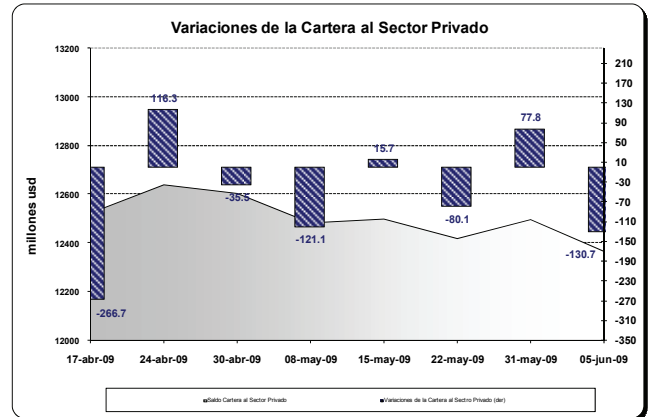
El saldo al 5 de junio de 2009 de los activos externos fue USD 4.731,5 millones y de los pasivos externos USD 740,7 millones.

Gráfico 6



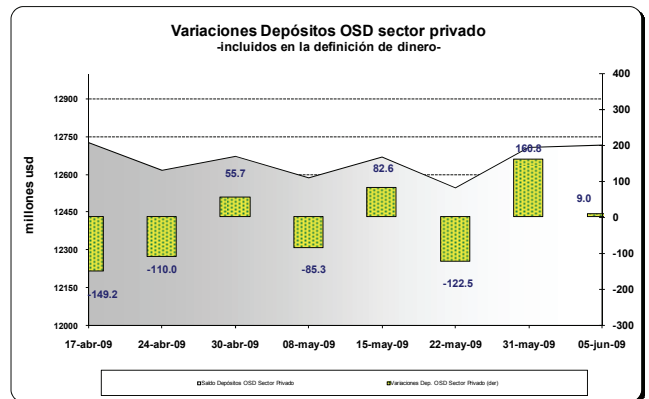
Por otra parte, **los depósitos del gobierno central** en las OSD registraron una disminución en el período de análisis de USD 79,3 millones (ver gráfico 6).

Gráfico 7



La cartera total de las OSD otorgada a empresas y hogares presentó una disminución de USD 130,7 millones (ver gráfico 7), con una tasa de variación anual del 8,0%. El saldo de la cartera total al 5 de junio de 2009 fue USD 12.365,9 millones.

Gráfico 8



En esta semana, **los depósitos del sector privado** en las OSD presentaron un incremento de USD 9,0 millones (ver gráfico 8). Por tipo de instrumento financiero, los depósitos en cuenta corriente de las OSD se incrementaron en USD 75,0 millones y los depósitos a plazo y de ahorro de las OSD disminuyeron en USD 66,0 millones.

² El panorama de las OSD es un estado analítico que indica la relación entre los pasivos financieros con el sector privado y los activos externos e internos. Las OSD se caracterizan por recibir depósitos a la vista o cualquier tipo de depósito de menor liquidez como los de ahorro y plazo; y conceder crédito. Comprenden los bancos privados, el BNF, sociedades financieras, mutualistas, cooperativas y las compañías emisoras de tarjetas de crédito.