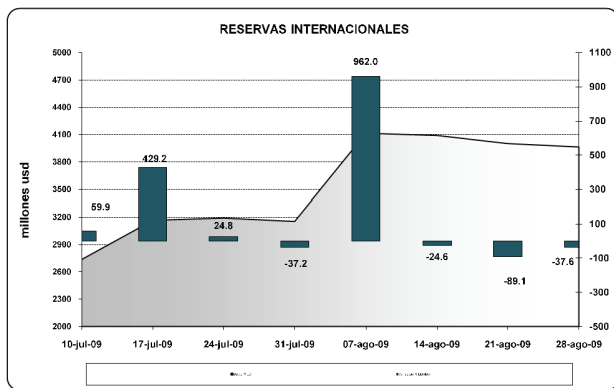


I. PANORAMA DEL BANCO CENTRAL DEL ECUADOR (BCE)¹

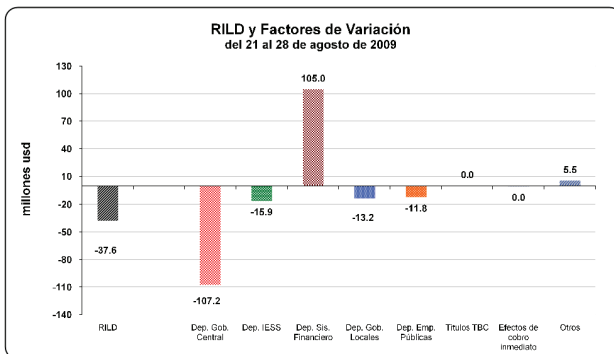
En la semana del 21 al 28 de agosto de 2009, **la reserva internacional de libre disponibilidad** (RILD) registró una disminución de 37,6 millones; con lo que su saldo alcanzó un valor de USD 3.962,5 millones (ver gráfico 1).

Gráfico 1



Los factores que explican la disminución de la RILD se pueden observar en el gráfico 2; destacándose la desacumulación de los depósitos del Gobierno Central, del IESS, los gobiernos locales y las empresas públicas no financieras; mientras que el sistema financiero acumuló depósitos en el BCE.

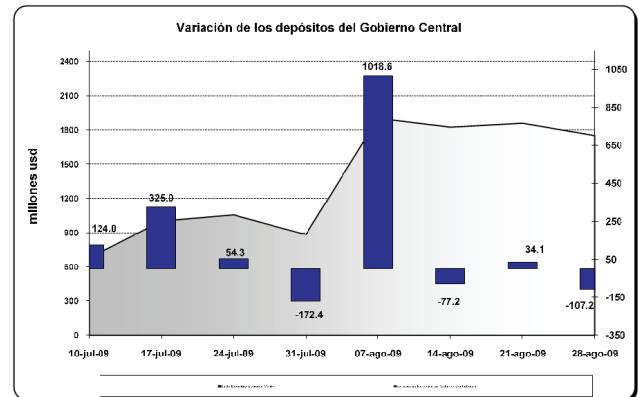
Gráfico 2



Efectivamente, **los depósitos del gobierno central** en el BCE presentaron una

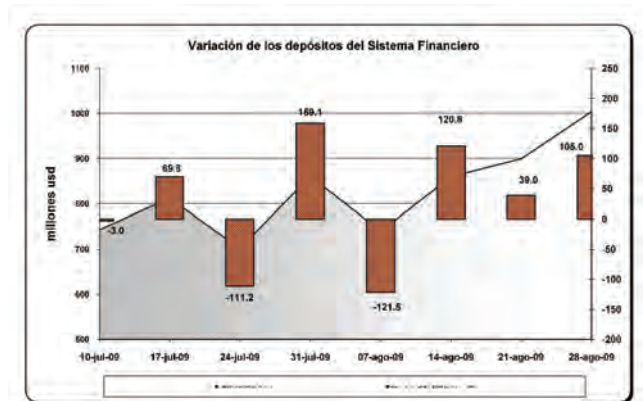
desacumulación neta de USD 107,2 millones; según se visualiza en el gráfico 3.

Gráfico 3



Mientras que **los depósitos del sistema financiero** durante la semana de análisis, registraron un incremento en el BCE de USD 105 millones (ver gráfico 4); con lo que su saldo alcanzó al 28 de agosto de 2009 un valor de USD 1004,4 millones.

Gráfico 4



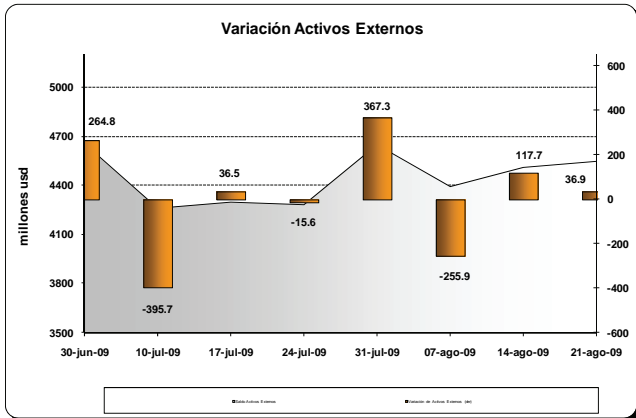
Por otra parte, **los depósitos del IESS, de los gobiernos locales y de las empresas públicas no financieras**, desacumularon recursos en el BCE por USD 15,9 millones, USD 13,2 millones y USD 11,8 millones, respectivamente.

¹ El Panorama del BCE es una presentación analítica que resume la relación entre los pasivos monetarios y los activos internos y externos que respaldan esos pasivos; por tanto la estructura del panorama se basa en las funciones que desempeña el BCE como tenedor de reservas internacionales, agente financiero y depositario del gobierno, y de banco del sistema financiero.

II. PANORAMA DE LAS OTRAS SOCIEDADES DE DEPOSITO (OSD)²

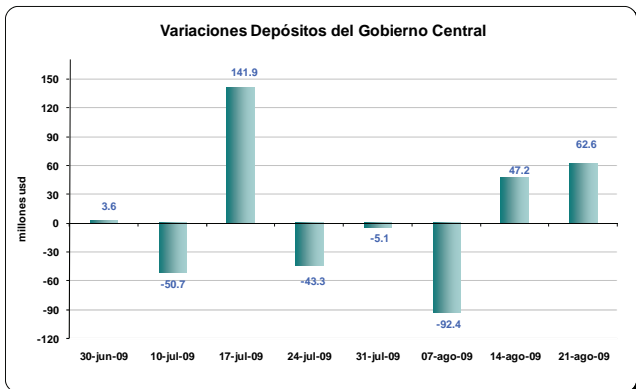
Entre el 14 y el 21 de agosto de 2009, **los activos externos** de las OSD se incrementaron en USD 36,9 millones (ver gráfico 5); mientras que los **pasivos externos** disminuyeron en USD 2,3 millones.

Gráfico 5



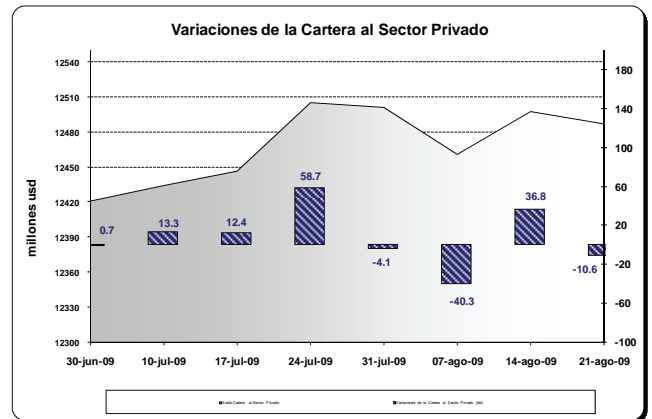
El saldo al 21 de agosto de 2009 de los activos externos fue USD 4.553 millones y de los pasivos externos USD 616,4 millones.

Gráfico 6



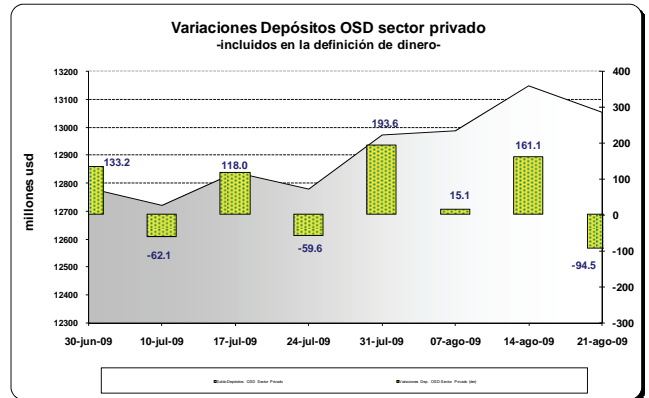
Por otra parte, **los depósitos del gobierno central** en las OSD registraron un aumento en el período de análisis en USD 62,6 millones; explicado principalmente por concepto de recaudaciones tributarias que efectúa la banca a nombre del gobierno. (ver gráfico 6).

Gráfico 7



La **cartera total** de las OSD otorgada a empresas y hogares presentó una disminución de USD 10,6 millones (ver gráfico 7), con una tasa de variación anual del 2,9%. El saldo de la cartera total al 21 de agosto de 2009 fue USD 12.487,4 millones.

Gráfico 8



En esta semana, **los depósitos del sector privado** en las OSD presentaron una disminución de USD 94,5 millones (ver gráfico 8). Por tipo de instrumento financiero, los depósitos en cuenta corriente de las OSD disminuyeron en USD 129,0 millones y los depósitos a plazo y de ahorro de las OSD se incrementaron en USD 34,5 millones.

² El panorama de las OSD es un estado analítico que indica la relación entre los pasivos financieros con el sector privado y los activos externos e internos. Las OSD se caracterizan por recibir depósitos a la vista o cualquier tipo de depósito de menor liquidez como los de ahorro y plazo; y conceder crédito. Comprenden los bancos privados, el BNF, sociedades financieras, mutualistas, cooperativas y las compañías emisoras de tarjetas de crédito.