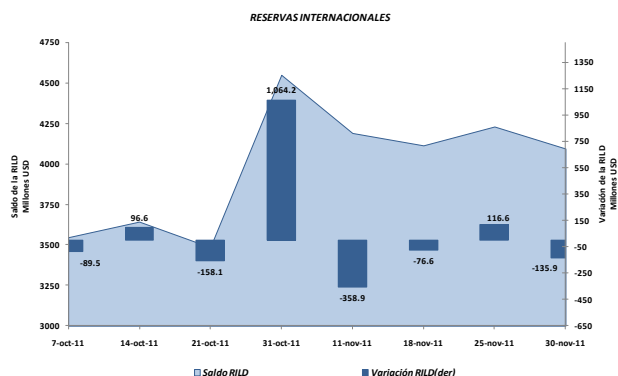


I. PANORAMA DEL BANCO CENTRAL DEL ECUADOR (BCE)¹

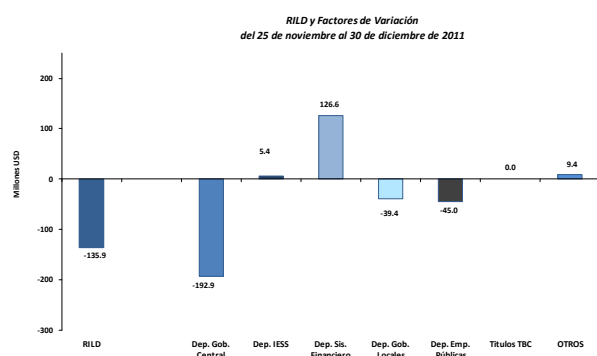
En la semana del 25 al 30 de noviembre de 2011, **la Reserva Internacional de Libre Disponibilidad** (RILD) registró una disminución de 135.9 millones; con lo que su saldo alcanzó un valor de USD 4,093.7 millones (gráfico 1).

Gráfico 1



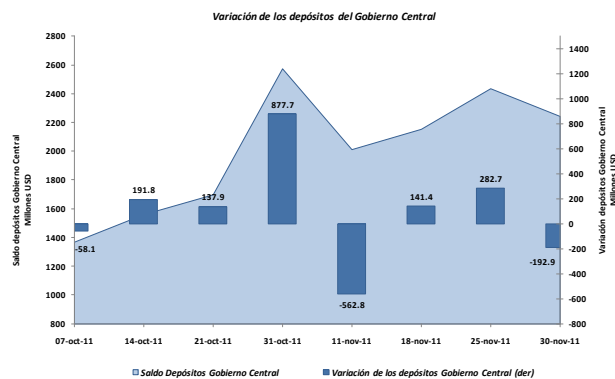
Los factores que explican la reducción de la RILD se pueden observar en el gráfico 2; destacándose la desacumulación de depósitos del Gobierno Central, empresas públicas no financieras y de los gobiernos locales; mientras que el sistema financiero y el IESS acumularon depósitos en el BCE.

Gráfico 2



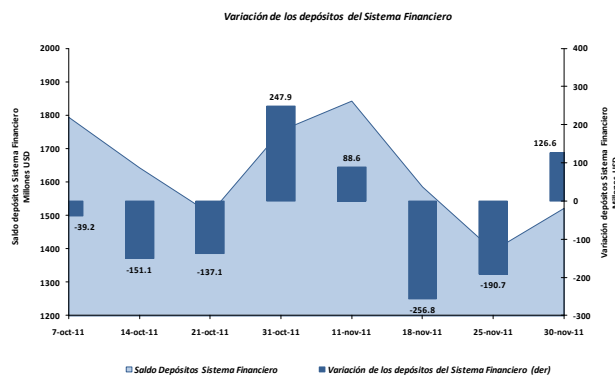
Efectivamente, **los depósitos del Gobierno Central** en el BCE presentaron una desacumulación neta de USD 192.9 millones; según se visualiza en el gráfico 3.

Gráfico 3



Mientras que **los depósitos del sistema financiero** durante la semana de análisis registraron un incremento en el BCE de USD 126.6 millones (gráfico 4); con lo que su saldo alcanzó al 30 de noviembre de 2011 USD 1,521.8 millones.

Gráfico 4



Adicionalmente, **los depósitos del IESS** acumularon recursos en el BCE por USD 5.4 millones.

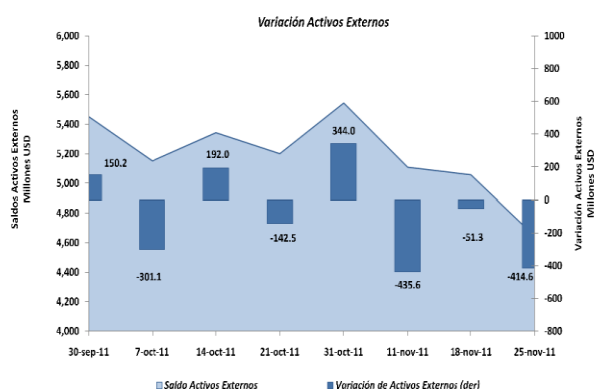
Por otra parte, **las empresas públicas no financieras y los gobiernos locales**, desacumularon recursos en el BCE por USD 45.0 millones y USD 39.4 millones, respectivamente.

¹ El Panorama del BCE es una presentación analítica que resume la relación entre los pasivos monetarios y los activos internos y externos que respaldan esos pasivos; por tanto la estructura del panorama se basa en las funciones que desempeña el BCE como tenedor de reservas internacionales, agente financiero y depositario del gobierno, y de banco del sistema financiero.

II. PANORAMA DE LAS OTRAS SOCIEDADES DE DEPOSITO (OSD)²

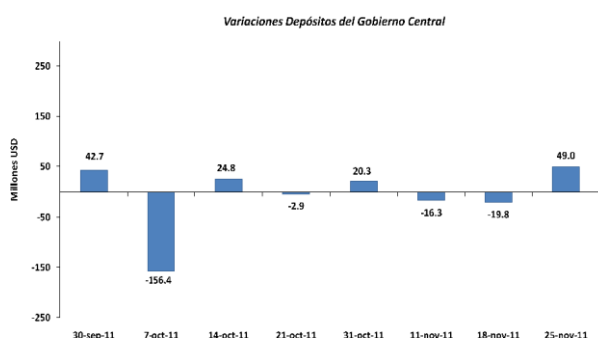
Entre el 18 al 25 de noviembre de 2011, **los activos externos** de las OSD disminuyeron en USD 414.6 millones (gráfico 5); mientras que los **pasivos externos** aumentaron en USD 21.2 millones.

Gráfico 5



El saldo al 25 de noviembre de 2011 de los activos externos fue USD 4,643.6 millones y de los pasivos externos USD 502.4 millones.

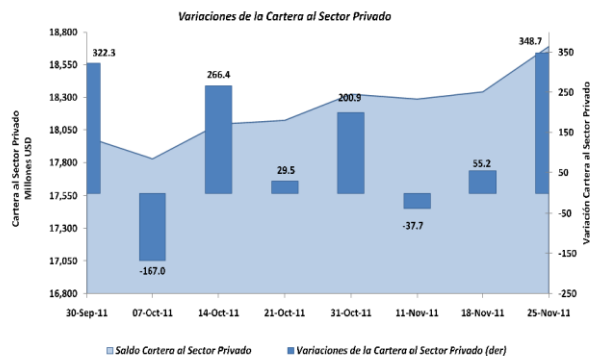
Gráfico 6



Por otra parte, **los depósitos del gobierno** en las OSD registran un incremento en el período de análisis de USD 49.0 millones; explicado principalmente por concepto de recaudaciones tributarias que efectúa la

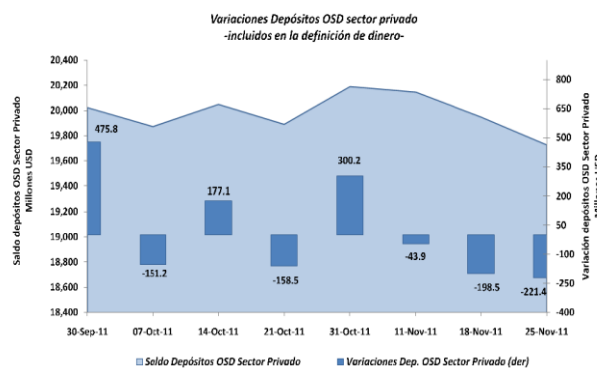
banca por cuenta del gobierno y por otras cuentas por pagar (gráfico 6).

Gráfico 7



La cartera total de las OSD otorgada a empresas y hogares presentó un incremento de USD 348.7 millones (gráfico 7), con una tasa de variación anual del 24.2%. El saldo de la cartera total al 25 de noviembre de 2011 fue USD 18,692.7 millones.

Gráfico 8



En esta semana, **los depósitos del sector privado** en las OSD disminuyeron en USD 221.4 millones (ver gráfico 8).

Por tipo de instrumento financiero, los depósitos en cuenta corriente de las OSD se redujeron en USD 112.1 millones; al igual que los depósitos a plazo y los depósitos de ahorro disminuyeron en USD 109.3 millones.

² El panorama de las Otras Sociedades de Depósitos (OSD) es un estado analítico que indica la relación existente entre los activos externos e internos y los pasivos financieros de este tipo de instituciones con los distintos sectores de la economía. Las OSD se caracterizan por conceder crédito, recibir depósitos a la vista o cualquier tipo de depósitos de menor liquidez como los de ahorro y plazo y además son creadoras de dinero. Comprenden los bancos privados, el BNF, sociedades financieras, mutualistas, cooperativas, tarjetas de crédito, entre otros.