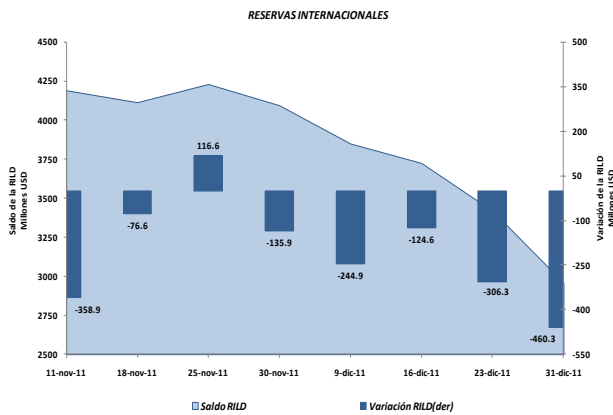


### I. PANORAMA DEL BANCO CENTRAL DEL ECUADOR (BCE)<sup>1</sup>

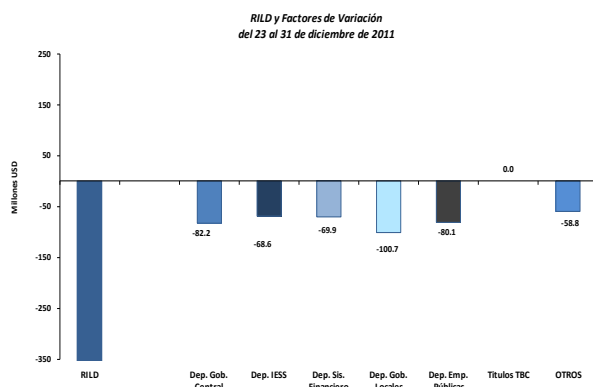
En la semana del 23 al 31 de diciembre de 2011, **la Reserva Internacional de Libre Disponibilidad** (RILD) registró una disminución de 460.3 millones; con lo que su saldo alcanzó un valor de USD 2,957.6 millones (gráfico 1).

Gráfico 1



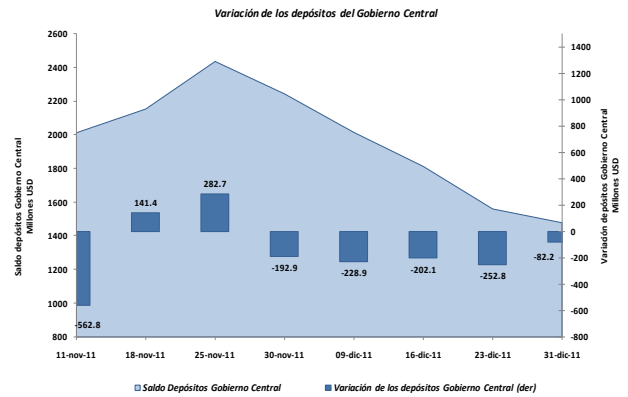
Los factores que explican la reducción de la RILD se pueden observar en el gráfico 2; destacándose la desacumulación de depósitos de los gobiernos locales, Gobierno Central, empresas públicas no financieras, del sistema financiero y del IESS en el BCE.

Gráfico 2



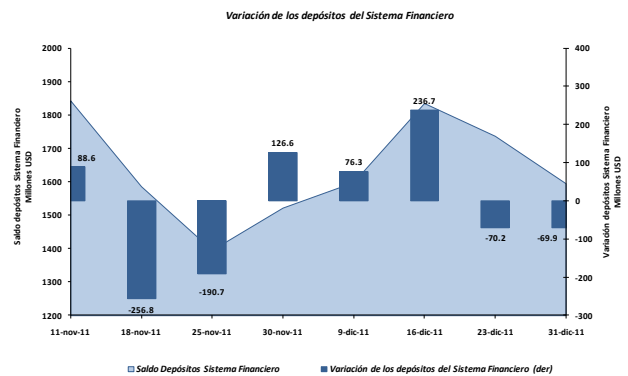
Efectivamente, **los depósitos del Gobierno Central** en el BCE presentaron una desacumulación neta de USD 82.2 millones; según se visualiza en el gráfico 3.

Gráfico 3



Mientras que **los depósitos del sistema financiero** durante la semana de análisis registraron una disminución en el BCE de USD 69.9 millones (gráfico 4); con lo que su saldo alcanzó al 31 de diciembre de 2011 USD 1,594.8 millones.

Gráfico 4



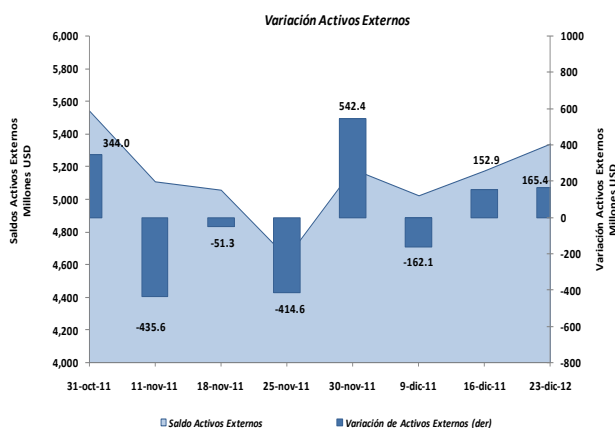
Adicionalmente, **los depósitos de los gobiernos locales, empresas públicas no financieras y el IESS** desacumulaban recursos en el BCE por USD 100.7 millones, USD 80.1 millones y USD 68.6 millones, respectivamente.

<sup>1</sup> El Panorama del BCE es una presentación analítica que resume la relación entre los pasivos monetarios y los activos internos y externos que respaldan esos pasivos; por tanto la estructura del panorama se basa en las funciones que desempeña el BCE como tenedor de reservas internacionales, agente financiero y depositario del gobierno, y de banco del sistema financiero.

## II. PANORAMA DE LAS OTRAS SOCIEDADES DE DEPOSITO (OSD)<sup>2</sup>

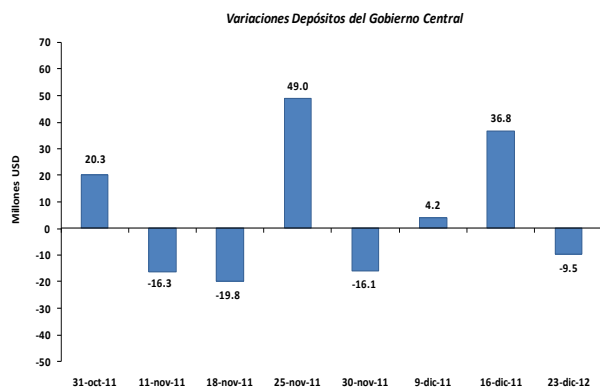
Entre el 16 al 23 de diciembre de 2011, **los activos externos** de las OSD aumentaron en USD 165.4 millones (gráfico 5); al igual que los **pasivos externos** aumentaron en USD 2.5 millones.

Gráfico 5



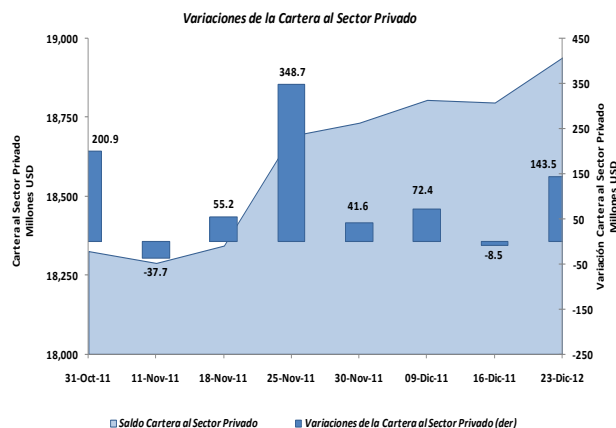
El saldo al 23 de diciembre de 2011 de los activos externos fue USD 5,342.2 millones y de los pasivos externos USD 485.8 millones.

Gráfico 6



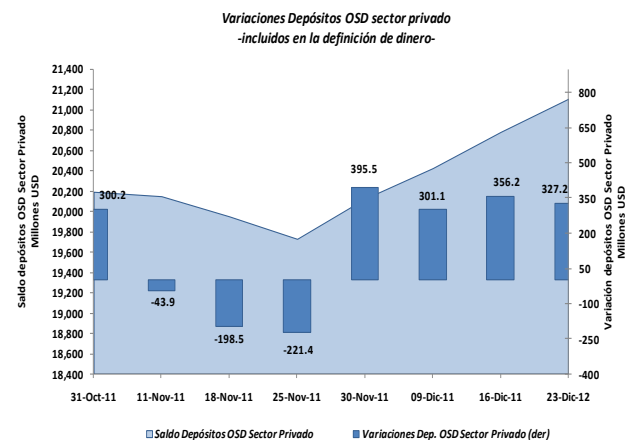
Por otra parte, **los depósitos del gobierno** en las OSD registran una disminución en el período de análisis de USD 9.5 millones; explicado principalmente por concepto de ejecución presupuestaria y otros depósitos (gráfico 6).

Gráfico 7



**La cartera total** de las OSD otorgada a empresas y hogares presentó un incremento de USD 143.5 millones (gráfico 7), con una tasa de variación anual del 22.5%. El saldo de la cartera total al 23 de diciembre de 2011 fue USD 18,941.7 millones.

Gráfico 8



En esta semana, **los depósitos del sector privado** en las OSD aumentaron en USD 327.2 millones (ver gráfico 8).

Por tipo de instrumento financiero, los depósitos en cuenta corriente de las OSD se incrementaron en USD 281.5 millones; al igual que los depósitos a plazo y los depósitos de ahorro aumentaron en USD 45.7 millones.

<sup>2</sup> El panorama de las Otras Sociedades de Depósitos (OSD) es un estado analítico que indica la relación existente entre los activos externos e internos y los pasivos financieros de este tipo de instituciones con los distintos sectores de la economía. Las OSD se caracterizan por conceder crédito, recibir depósitos a la vista o cualquier tipo de depósitos de menor liquidez como los de ahorro y plazo y además son creadoras de dinero. Comprenden los bancos privados, el BNF, sociedades financieras, mutualistas, cooperativas, tarjetas de crédito, entre otros.