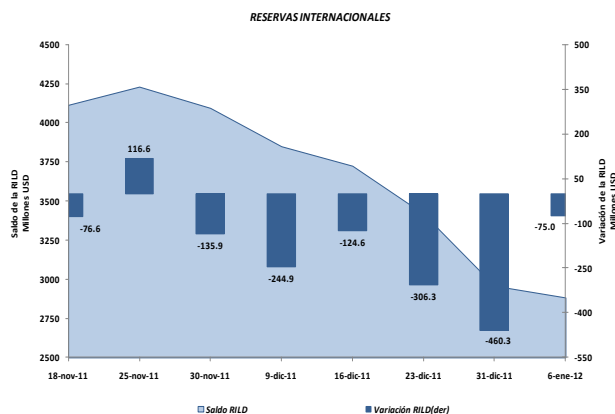


I. PANORAMA DEL BANCO CENTRAL DEL ECUADOR (BCE)¹

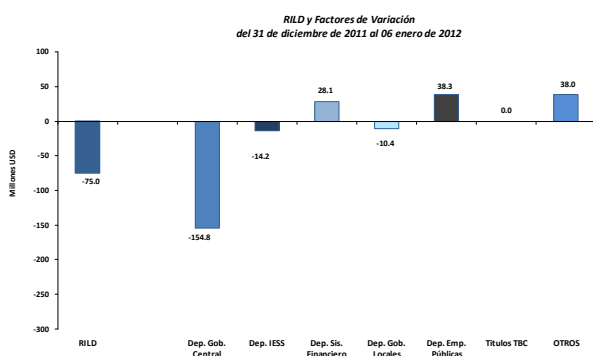
En la semana del 31 de diciembre de 2011 al 6 de enero de 2012, **la Reserva Internacional de Libre Disponibilidad (RILD)** registró una disminución de 75.0 millones; con lo que su saldo alcanzó un valor de USD 2,882.7 millones (gráfico 1).

Gráfico 1



Los factores que explican la reducción de la RILD se pueden observar en el gráfico 2; destacándose la desacumulación de depósitos del Gobierno Central, del IESS y de los gobiernos locales; mientras que las empresas públicas no financieras y el sistema financiero acumularon depósitos en el BCE.

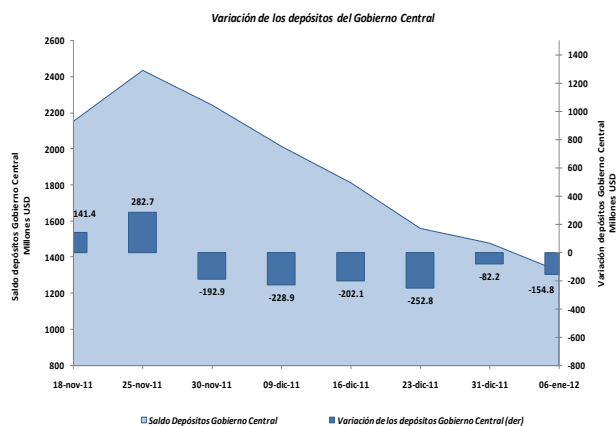
Gráfico 2



Efectivamente, **los depósitos del Gobierno Central** en el BCE presentaron una

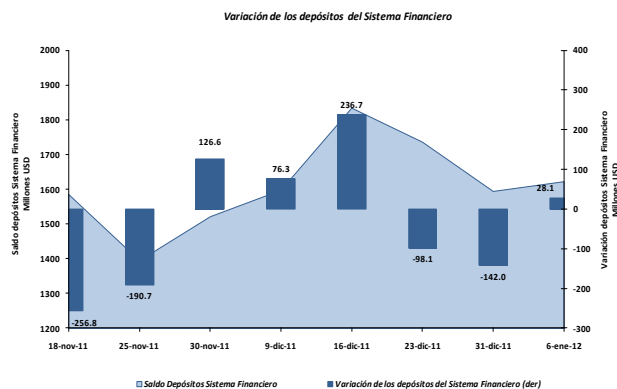
desacumulación neta de USD 154.8 millones; según se visualiza en el gráfico 3.

Gráfico 3



Mientras que **los depósitos del sistema financiero** durante la semana de análisis registraron un incremento en el BCE de USD 28.1 millones (gráfico 4); con lo que su saldo alcanzó al 6 de enero de 2012 USD 1,622.8 millones.

Gráfico 4



Adicionalmente, **las empresas públicas no financieras** acumularon recursos en el BCE por USD 38.3 millones.

Por otra parte, **los depósitos del IESS y de los gobiernos locales** disminuyeron por USD 14.2 millones y USD 10.4 millones, respectivamente.

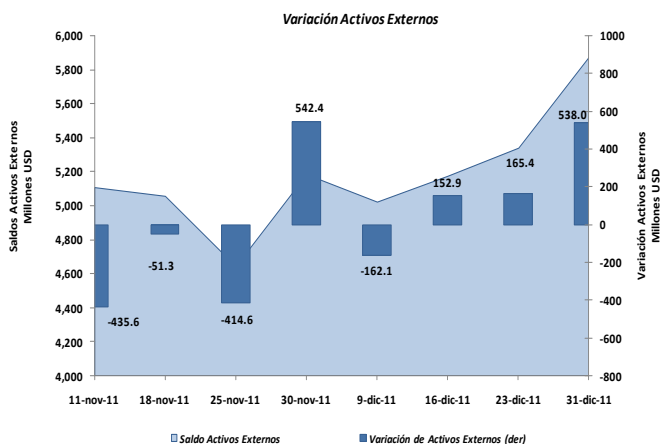
¹ El Panorama del BCE es una presentación analítica que resume la relación entre los pasivos monetarios y los activos internos y externos que respaldan esos pasivos; por tanto la estructura del panorama se basa en las funciones que desempeña el BCE como tenedor de reservas internacionales, agente financiero y depositario del gobierno, y de banco del sistema financiero.



II. PANORAMA DE LAS OTRAS SOCIEDADES DE DEPOSITO (OSD)²

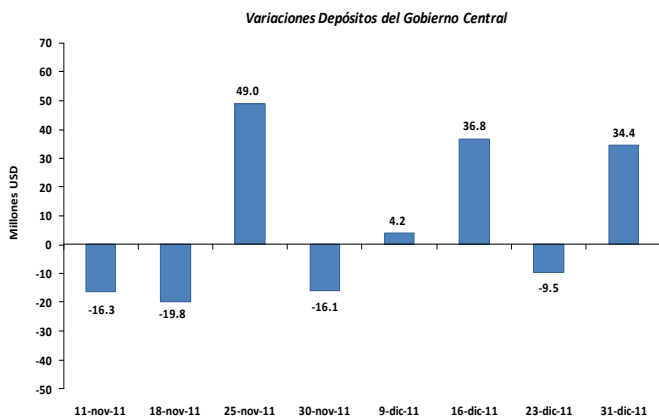
Entre el 23 al 31 de diciembre de 2011, **los activos externos** de las OSD aumentaron en USD 538.0 millones (gráfico 5); al igual que los **pasivos externos** se incrementaron en USD 223.4 millones.

Gráfico 5



El saldo al 31 de diciembre de 2011 de los activos externos fue USD 5,880.3 millones y de los pasivos externos USD 709.2 millones.

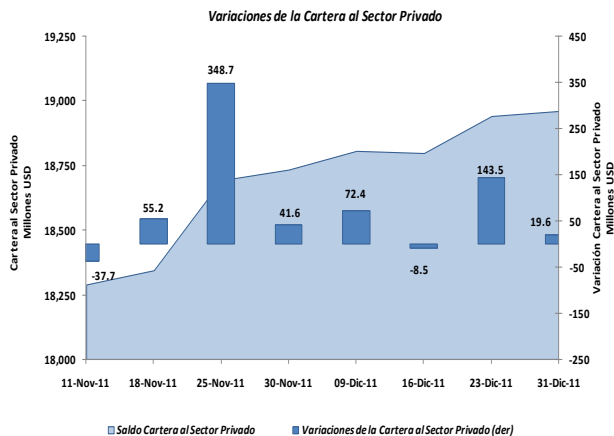
Gráfico 6



Por otra parte, **los depósitos del gobierno** en las OSD registran un incremento en el período de análisis de USD 34.4 millones; explicado principalmente por concepto de

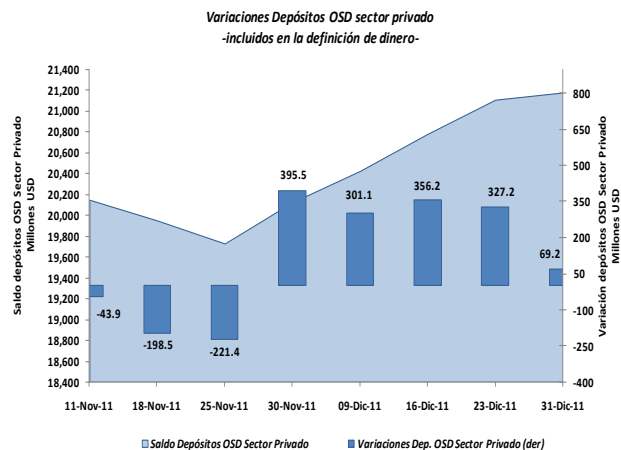
depósitos a plazo, otros depósitos y otras cuentas por pagar. (gráfico 6).

Gráfico 7



La cartera total de las OSD otorgada a empresas y hogares presentó un incremento de USD 19.6 millones (gráfico 7), con una tasa de variación anual del 21.4%. El saldo de la cartera total al 31 de diciembre de 2011 fue USD 18,961.3 millones.

Gráfico 8



En esta semana, **los depósitos del sector privado** en las OSD aumentaron en USD 69.2 millones (gráfico 8).

Por tipo de instrumento financiero, los depósitos en cuenta corriente de las OSD disminuyeron en USD 114.5 millones; mientras que los depósitos a plazo y los depósitos de ahorro se incrementaron en USD 183.7 millones.

² El panorama de las Otras Sociedades de Depósitos (OSD) es un estado analítico que indica la relación existente entre los activos externos e internos y los pasivos financieros de este tipo de instituciones con los distintos sectores de la economía. Las OSD se caracterizan por conceder crédito, recibir depósitos a la vista o cualquier tipo de depósitos de menor liquidez como los de ahorro y plazo y además son creadoras de dinero. Comprenden los bancos privados, el BNF, sociedades financieras, mutualistas, cooperativas, tarjetas de crédito, entre otros.