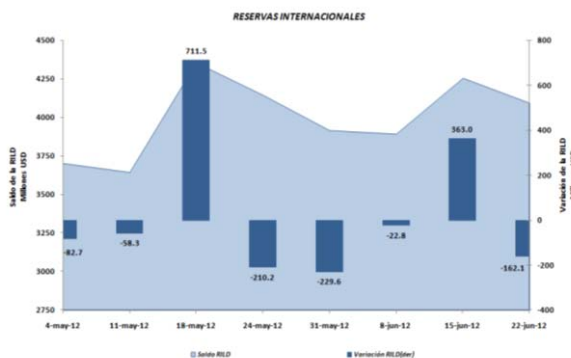


I. PANORAMA DEL BANCO CENTRAL DEL ECUADOR (BCE)¹

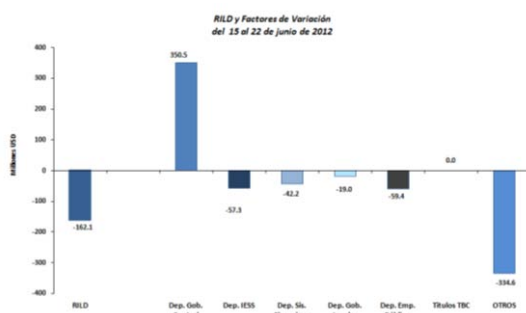
En la semana del 15 al 22 de junio de 2012, **la Reserva Internacional de Libre Disponibilidad (RILD)** registró una disminución de USD 162.1 millones; con lo que su saldo alcanzó un valor de USD 4,096.3 millones (gráfico 1).

Gráfico 1



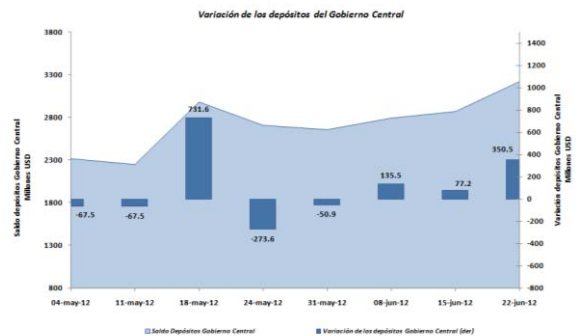
Los factores que explican la reducción de la RILD se pueden observar en el gráfico 2; destacándose la desacumulación de depósitos de las empresas públicas no financieras, del IESS, los depósitos del sistema financiero, y los depósitos de gobiernos locales; mientras que los depósitos del Gobierno Central, acumularon depósitos en el BCE.

Gráfico 2



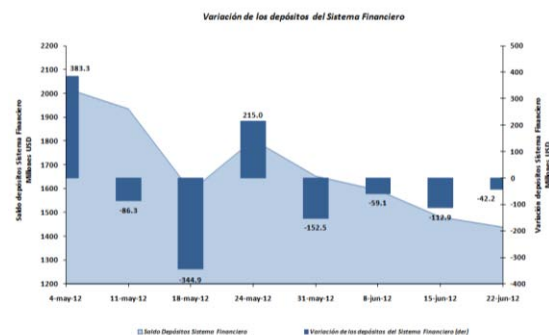
Efectivamente, **los depósitos del Gobierno Central** en el BCE presentaron una acumulación neta de USD 350.5 millones; según se visualiza en el gráfico 3.

Gráfico 3



Mientras que **los depósitos del sistema financiero** durante la semana de análisis registraron una disminución en el BCE de USD 42.2 millones (gráfico 4); con lo que su saldo alcanzó al 22 de junio de 2012 a USD 1,440.1 millones.

Gráfico 4



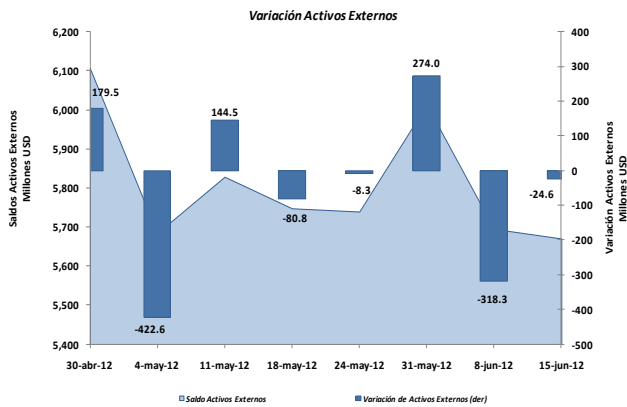
Adicionalmente, los depósitos de las **empresas públicas no financieras**, del **IESS** y de los **gobiernos locales** disminuyeron en USD 59.4 millones, USD 57.3 millones y USD 19 millones respectivamente.

¹ El Panorama del BCE es una presentación analítica que resume la relación entre los pasivos monetarios y los activos internos y externos que respaldan esos pasivos; por tanto la estructura del panorama se basa en las funciones que desempeña el BCE como tenedor de reservas internacionales, agente financiero y depositario del gobierno, y de banco del sistema financiero.

II. PANORAMA DE LAS OTRAS SOCIEDADES DE DEPOSITO (OSD)²

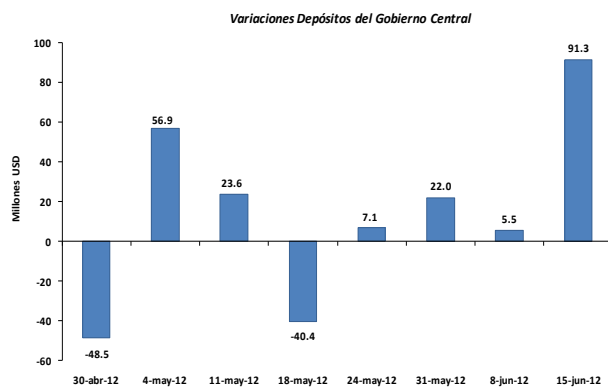
Entre el 8 al 15 de junio de 2012, **los activos externos** de las OSD disminuyeron en USD 24.6 millones (gráfico 5); mientras que los **pasivos externos** se incrementaron en USD 55.2 millones.

Gráfico 5



El saldo al 15 de junio de 2012 de los activos externos fue USD 5,670.2 millones y de los pasivos externos USD 658.6 millones.

Gráfico 6

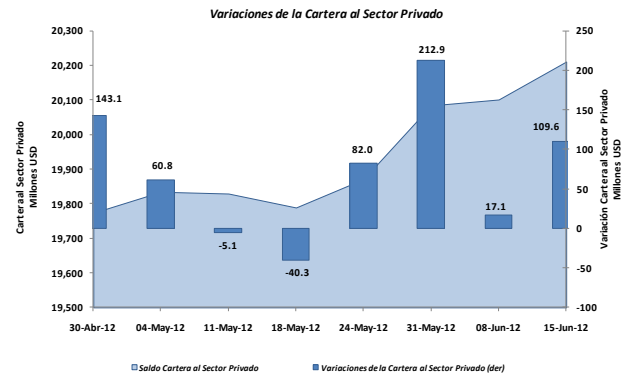


Por otra parte, **los depósitos del gobierno** en las OSD registran un aumento en el

² El panorama de las Otras Sociedades de Depósitos (OSD) es un estado analítico que indica la relación existente entre los activos externos e internos y los pasivos financieros de este tipo de instituciones con los distintos sectores de la economía. Las OSD se caracterizan por conceder crédito, recibir depósitos a la vista o cualquier tipo de depósitos de menor liquidez como los de ahorro y plazo y además son creadoras de dinero. Comprenden los bancos privados, el BNF, sociedades financieras, mutualistas, cooperativas, tarjetas de crédito, entre otros.

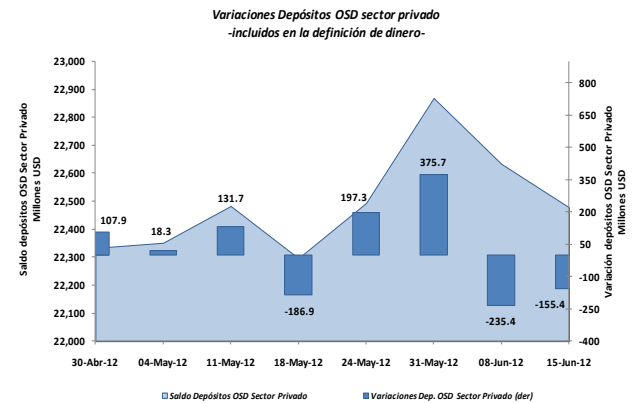
período de análisis de USD 91.3 millones; explicado principalmente por concepto de depósitos transferibles y otras cuentas por pagar (gráfico 6).

Gráfico 7



La cartera total de las OSD otorgada a empresas y hogares presentó un incremento de USD 109.6 millones (gráfico 7), con una tasa de variación anual del 22%. El saldo de la cartera total al 15 de junio de 2012 fue USD 20,210 millones.

Gráfico 8



En esta semana, **los depósitos del sector privado** en las OSD disminuyeron USD 155.4 millones (gráfico 8).

Por tipo de instrumento financiero, los depósitos en cuenta corriente de las OSD se redujeron en USD 158.1 millones; mientras que los depósitos a plazo y los depósitos de ahorro se incrementaron en USD 2.7 millones.