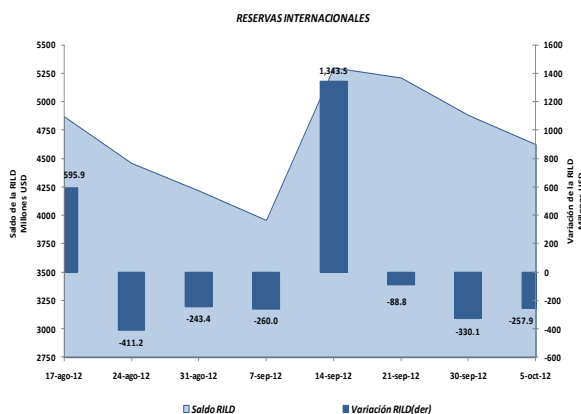


I. PANORAMA DEL BANCO CENTRAL DEL ECUADOR (BCE)¹

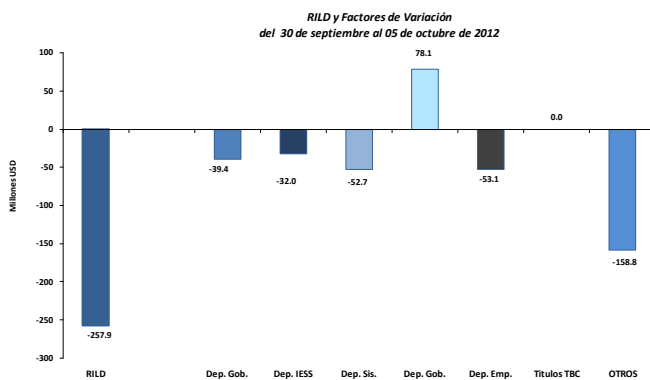
En la semana del 30 de septiembre al 05 de octubre de 2012, **la Reserva Internacional de Libre Disponibilidad (RILD)** registró una disminución de USD 257.9 millones; con lo que su saldo alcanzó un valor de USD 4,625.5 millones (gráfico 1).

Gráfico 1



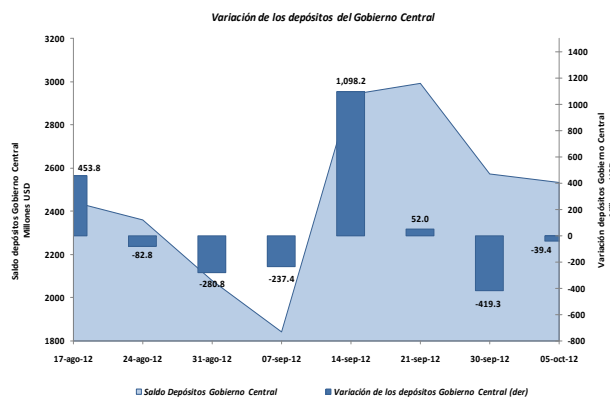
Los factores que explican la reducción de la RILD se pueden observar en el gráfico 2; destacándose la desacumulación de los depósitos de las empresas públicas no financieras, del sistema financiero, Gobierno Central y del IESS; mientras que los gobiernos locales acumularon depósitos en el BCE.

Gráfico 2



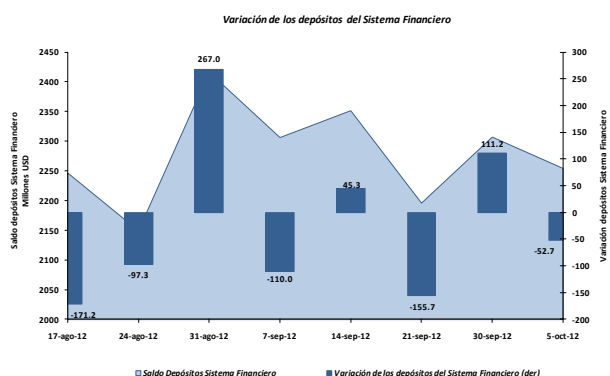
Efectivamente, **los depósitos del Gobierno Central** en el BCE presentaron una desacumulación neta de USD 39.4 millones; según se visualiza en el gráfico 3.

Gráfico 3



Mientras que **los depósitos del sistema financiero** durante la semana de análisis registraron una reducción en el BCE de USD 52.7 millones (gráfico 4); con lo que su saldo alcanzó al 05 de octubre de 2012 a USD 2,254.7 millones.

Gráfico 4



Adicionalmente, los depósitos de las **empresas públicas no financieras** y del **IESS** disminuyeron en USD 53.1 millones y USD 32.0 millones, respectivamente.

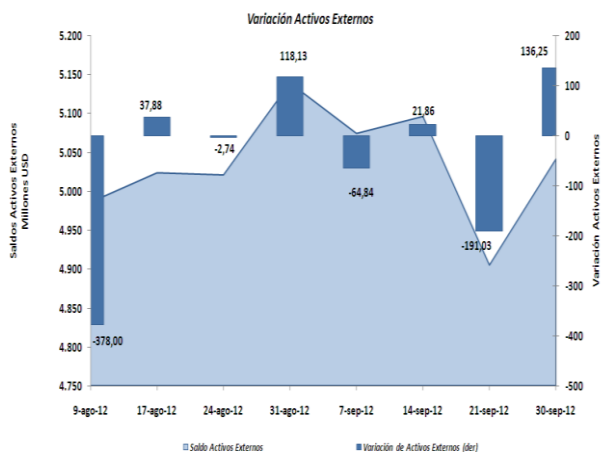
Por otro lado, los depósitos de **los gobiernos locales** se incrementaron en USD 78.1 millones.

¹ El Panorama del BCE es una presentación analítica que resume la relación entre los pasivos monetarios y los activos internos y externos que respaldan esos pasivos; por tanto la estructura del panorama se basa en las funciones que desempeña el BCE como tenedor de reservas internacionales, agente financiero y depositario del gobierno, y de banco del sistema financiero.

II. PANORAMA DE LAS OTRAS SOCIEDADES DE DEPOSITO (OSD)²

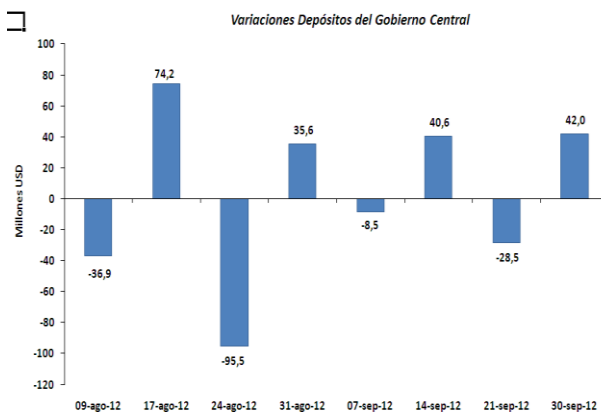
Entre el 21 al 30 de septiembre de 2012, **los activos externos** de las OSD se incrementaron en USD 136.25 millones (gráfico 5); al igual que los **pasivos externos** aumentaron en USD 196.5 millones.

Gráfico 5



El saldo al 30 de septiembre de 2012 de los activos externos fue USD 5,041.2 millones y de los pasivos externos USD 724.9 millones.

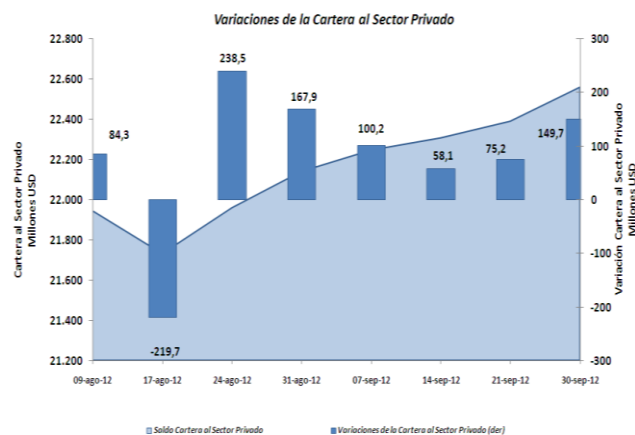
Gráfico 6



Por otra parte, los depósitos del gobierno en las OSD registran un aumento en el período de análisis de USD 42.0 millones; explicado principalmente por concepto de depósitos

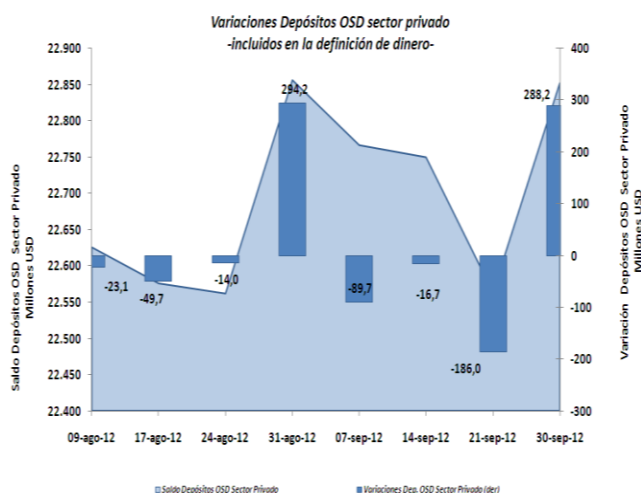
transferibles y por ejecución presupuestaria (gráfico 6).

Gráfico 7



La **cartera total** de las OSD otorgada a empresas y hogares presentó un aumento de USD 149.7 millones (gráfico 7), con una tasa de variación anual del 18.0%. El saldo de la cartera total al 30 de septiembre de 2012 fue USD 21,244.8 millones.

Gráfico 8



En esta semana, **los depósitos del sector privado** en las OSD aumentaron USD 288.2 millones (gráfico 8).

Por tipo de instrumento financiero, los depósitos en cuenta corriente de las OSD se incrementaron en USD 63.2 millones; al igual que los depósitos a plazo y los depósitos de ahorro aumentaron en USD 225.0 millones.

² El panorama de las Otras Sociedades de Depósitos (OSD) es un estado analítico que indica la relación existente entre los activos externos e internos y los pasivos financieros de este tipo de instituciones con los distintos sectores de la economía. Las OSD se caracterizan por conceder crédito, recibir depósitos a la vista o cualquier tipo de depósitos de menor liquidez como los de ahorro y plazo y además son creadoras de dinero. Comprenden los bancos privados, el BNF, sociedades financieras, mutualistas, cooperativas, tarjetas de crédito, entre otros.