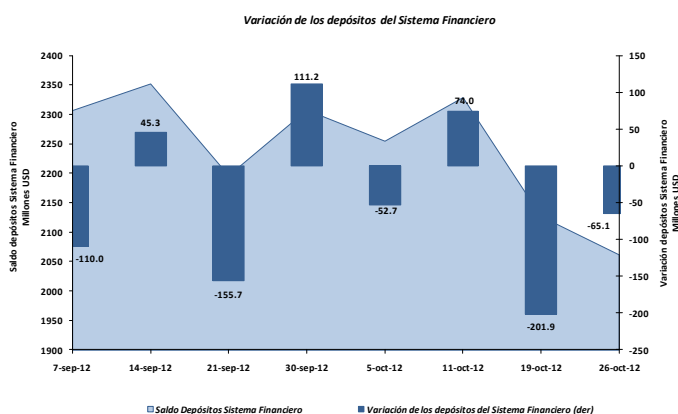


### I. PANORAMA DEL BANCO CENTRAL DEL ECUADOR (BCE)<sup>1</sup>

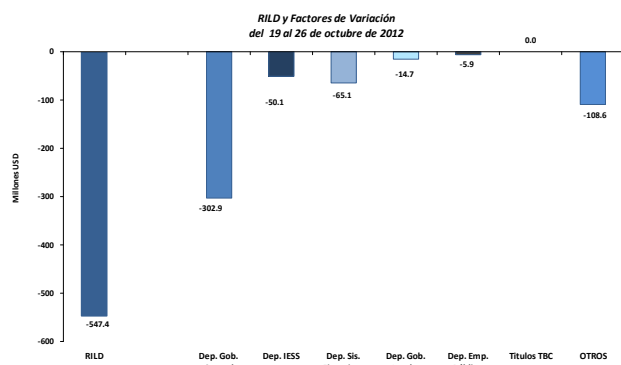
En la semana del 19 al 26 de octubre de 2012, **la Reserva Internacional de Libre Disponibilidad** (RILD) registró una disminución de USD 547.4 millones; con lo que su saldo alcanzó un valor de USD 4,415.3 millones (gráfico 1).

Gráfico 1



Los factores que explican la reducción de la RILD se pueden observar en el gráfico 2; destacándose la desacumulación de los depósitos del Gobierno Central, del sistema financiero, IESS, gobiernos locales y las empresas públicas no financieras en el BCE.

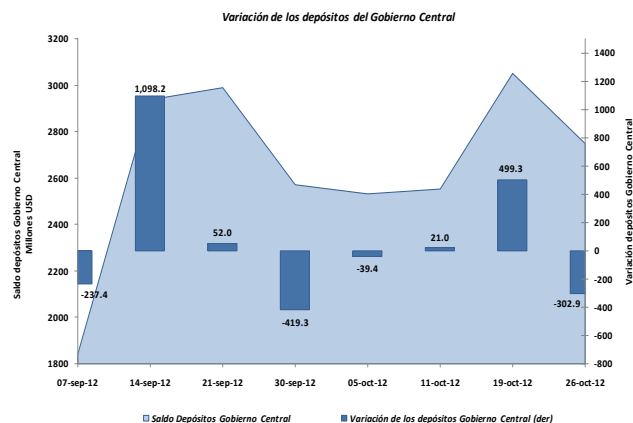
Gráfico 2



Efectivamente, **los depósitos del Gobierno Central** en el BCE presentaron una

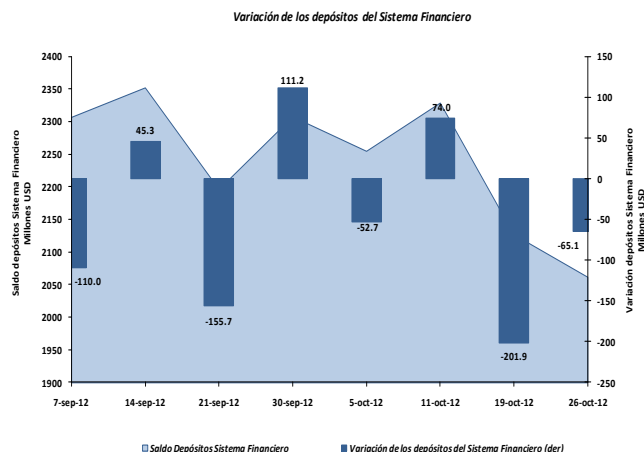
desacumulación neta de USD 302.9 millones; según se visualiza en el gráfico 3.

Gráfico 3



Mientras que **los depósitos del sistema financiero** durante la semana de análisis registraron una reducción en el BCE de USD 65.1 millones (gráfico 4); con lo que su saldo alcanzó al 26 de octubre de 2012 a USD 2,061.7 millones.

Gráfico 4



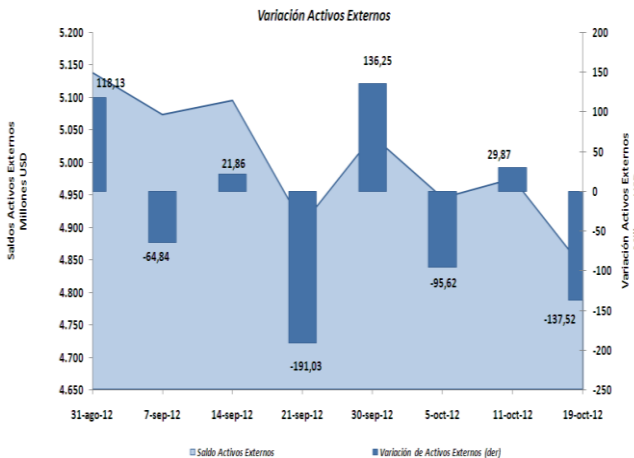
Adicionalmente, los depósitos de los **IESS, de los gobiernos locales** y de **las empresas públicas no financieras** disminuyeron en USD 50.1 millones, USD 14.7 millones y USD 5.9 millones, respectivamente.

<sup>1</sup> El Panorama del BCE es una presentación analítica que resume la relación entre los pasivos monetarios y los activos internos y externos que respaldan esos pasivos; por tanto la estructura del panorama se basa en las funciones que desempeña el BCE como tenedor de reservas internacionales, agente financiero y depositario del gobierno, y de banco del sistema financiero.

### II. PANORAMA DE LAS OTRAS SOCIEDADES DE DEPOSITO (OSD)<sup>2</sup>

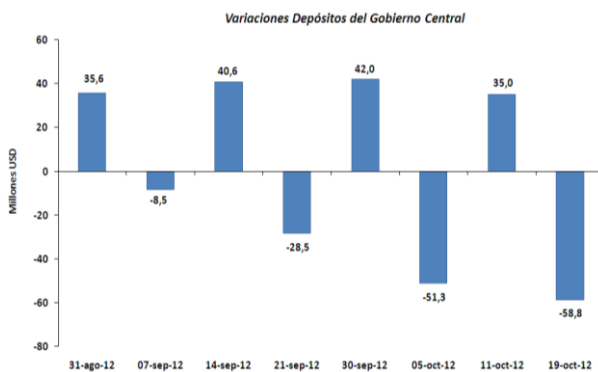
Entre el 11 al 19 de octubre de 2012, **los activos externos** de las OSD disminuyeron en USD 137.52 millones (gráfico 5); al igual que los pasivos externos en USD 9.7 millones.

Gráfico 5



El saldo al 19 de octubre de 2012 de los activos externos fue USD 4,837.9 millones y de los pasivos externos USD 511.0 millones.

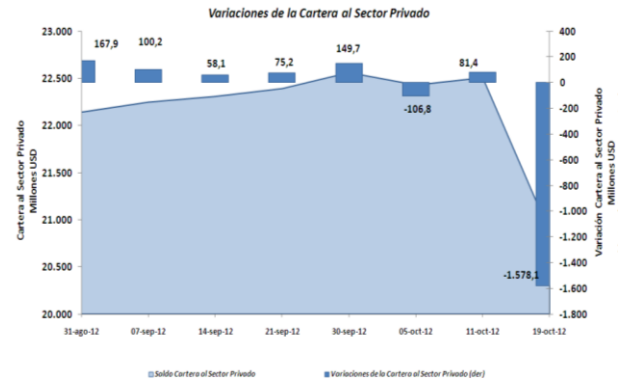
Gráfico 6



Por otra parte, los depósitos del gobierno en las OSD registran una reducción en el período de análisis de USD 58.8 millones; explicado principalmente por concepto de la

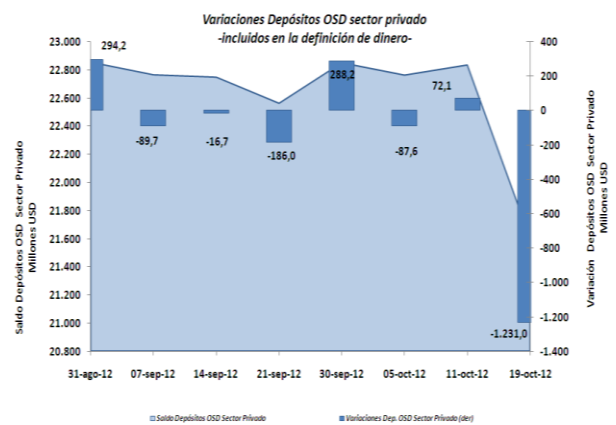
transferencia de recursos que realizan las OSD a las cuentas del gobierno en el BCE por concepto de recaudaciones. (gráfico 6).

Gráfico 7



La **cartera total** de las OSD otorgada a empresas y hogares presentó una reducción de USD 1,578.1 millones (gráfico 7), con una tasa de variación anual del 8.4%. El saldo de la cartera total al 19 de octubre de 2012 fue USD 19,641.3 millones.

Gráfico 8



En esta semana, **los depósitos del sector privado** en las OSD disminuyeron USD 1,231.0 millones (gráfico 8).

Por tipo de instrumento financiero, los depósitos en cuenta corriente de las OSD bajaron en USD 60.4 millones; al igual que los depósitos a plazo y los depósitos de ahorro se redujeron en USD 1,170.6 millones.

<sup>2</sup> El panorama de las Otras Sociedades de Depósitos (OSD) es un estado analítico que indica la relación existente entre los activos externos e internos y los pasivos financieros de este tipo de instituciones con los distintos sectores de la economía. Las OSD se caracterizan por conceder crédito, recibir depósitos a la vista o cualquier tipo de depósitos de menor liquidez como los de ahorro y plazo y además son creadoras de dinero. Comprenden los bancos privados, el BNF, sociedades financieras, mutualistas, cooperativas, tarjetas de crédito, entre otros.