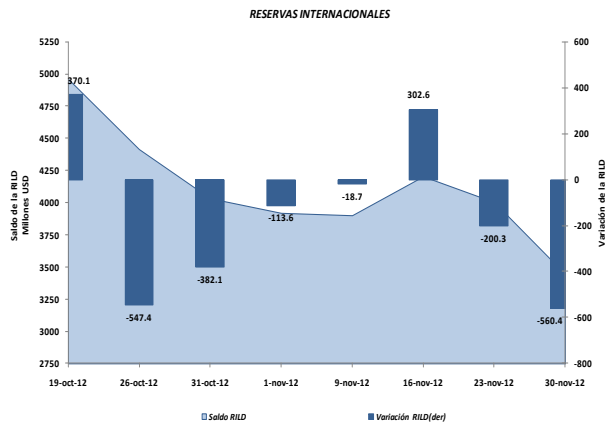


I. PANORAMA DEL BANCO CENTRAL DEL ECUADOR (BCE)¹

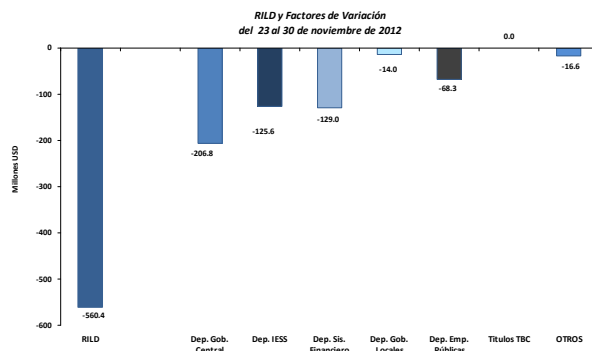
En la semana del 23 al 30 de noviembre de 2012, **la Reserva Internacional de Libre Disponibilidad (RILD)** registró una reducción de USD 560.4 millones; con lo que su saldo alcanzó un valor de USD 3,443.0 millones (gráfico 1).

Gráfico 1



Los factores que explican la disminución de la RILD se pueden observar en el gráfico 2; destacándose la desacumulación de los depósitos del Gobierno Central, el sistema financiero, el IESS, las empresas públicas no financieras y de los gobiernos locales en el BCE.

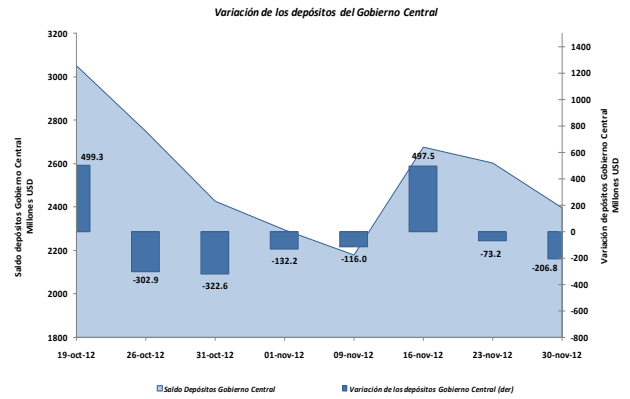
Gráfico 2



Efectivamente, **los depósitos del Gobierno Central** en el BCE presentaron una

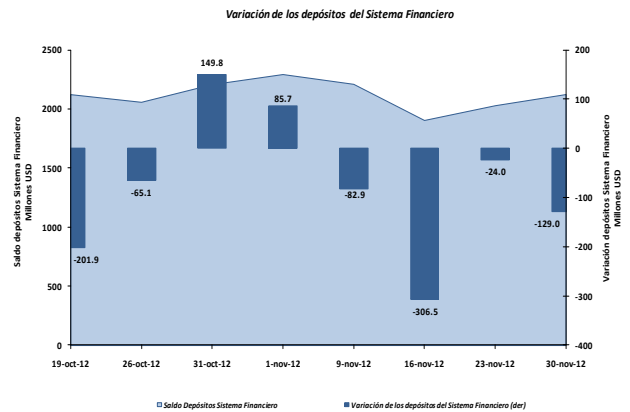
desacumulación neta de USD 206.8 millones; según se visualiza en el gráfico 3.

Gráfico 3



Mientras que **los depósitos del sistema financiero** durante la semana de análisis registraron una reducción en el BCE de USD 129.0 millones (gráfico 4); con lo que su saldo alcanzó al 30 de noviembre de 2012 a USD 2,127.6 millones.

Gráfico 4



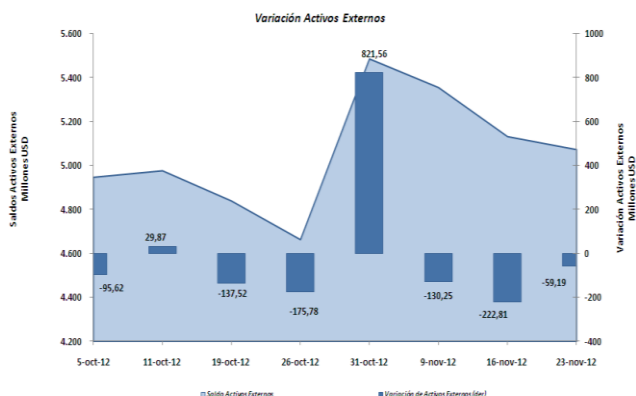
Adicionalmente, los depósitos del **IESS**, de las **empresas públicas no financieras** y de los **gobiernos locales** disminuyeron en USD 125.6 millones, USD 68.3 millones y USD 14.0 millones, respectivamente.

¹ El Panorama del BCE es una presentación analítica que resume la relación entre los pasivos monetarios y los activos internos y externos que respaldan esos pasivos; por tanto la estructura del panorama se basa en las funciones que desempeña el BCE como tenedor de reservas internacionales, agente financiero y depositario del gobierno, y de banco del sistema financiero.

II. PANORAMA DE LAS OTRAS SOCIEDADES DE DEPOSITO (OSD)²

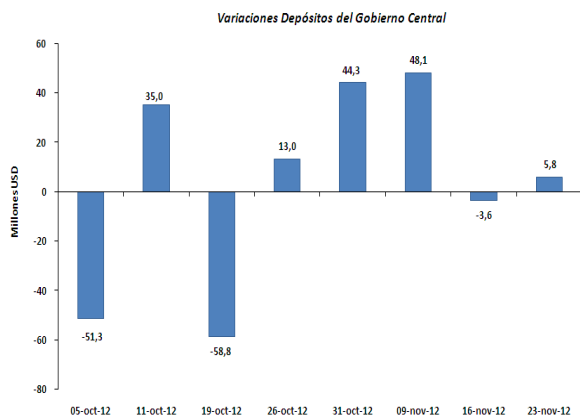
Entre el 16 al 23 de noviembre de 2012, **los activos externos** de las OSD disminuyeron en USD 59.2 millones (gráfico 5); mientras que los pasivos externos se incrementaron en USD 9.12 millones.

Gráfico 5



El saldo al 23 de noviembre de 2012 de los activos externos fue USD 5,071.5 millones y de los pasivos externos USD 524.2 millones.

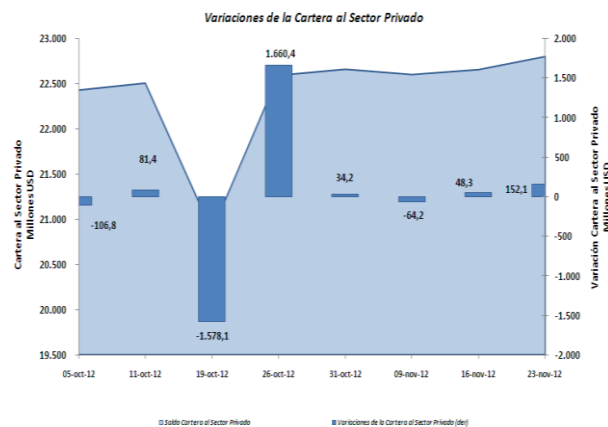
Gráfico 6



Por otra parte, los depósitos del gobierno en las OSD registran un incremento en el período de análisis de USD 5.8 millones; explicado principalmente por concepto de recaudaciones tributarias que efectúa la

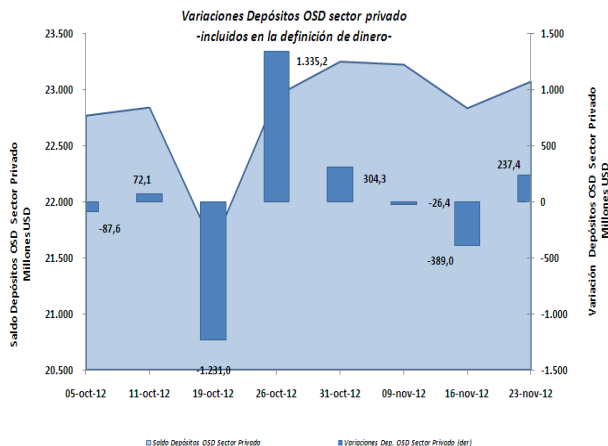
banca por cuenta del gobierno y por otras cuentas por pagar. (gráfico 6).

Gráfico 7



La **cartera total** de las OSD otorgada a empresas y hogares presentó un incremento de USD 152.1 millones (gráfico 7), con una tasa de variación anual del 14.6%. El saldo de la cartera total al 23 de noviembre de 2012 fue USD 21,472.1 millones.

Gráfico 8



En esta semana, **los depósitos del sector privado** en las OSD aumentaron en USD 237.4 millones (gráfico 8).

Por tipo de instrumento financiero, los depósitos en cuenta corriente de las OSD aumentaron en USD 141.0 millones; al igual los depósitos a plazo y los depósitos de ahorro se incrementaron en USD 96.5 millones.

² El panorama de las Otras Sociedades de Depósitos (OSD) es un estado analítico que indica la relación existente entre los activos externos e internos y los pasivos financieros de este tipo de instituciones con los distintos sectores de la economía. Las OSD se caracterizan por conceder crédito, recibir depósitos a la vista o cualquier tipo de depósitos de menor liquidez como los de ahorro y plazo y además son creadoras de dinero. Comprenden los bancos privados, el BNF, sociedades financieras, mutualistas, cooperativas, tarjetas de crédito, entre otros.