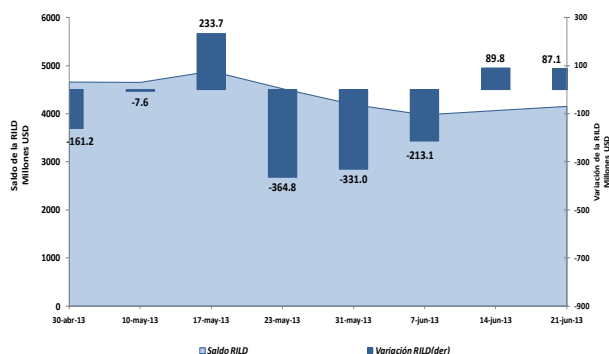


I. PANORAMA DEL BANCO CENTRAL DEL ECUADOR (BCE)¹

En la semana del 14 al 21 de junio de 2013, **la Reserva Internacional de Libre Disponibilidad (RILD)** registró un incremento de USD 87.1 millones; con lo que su saldo alcanzó un valor de USD 4,154.9 millones (gráfico 1).

Gráfico 1

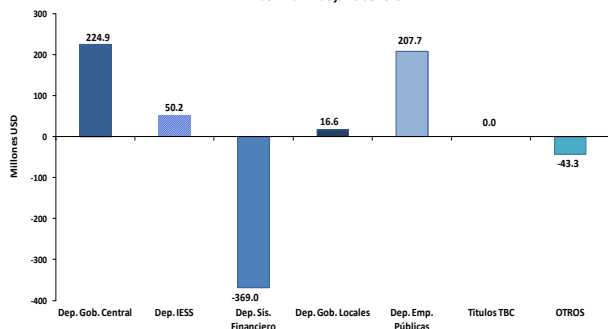
RESERVAS INTERNACIONALES



Los factores que explican el incremento de la RILD se pueden observar en el gráfico 2; destacándose un aumento de los depósitos de las empresas públicas no financieras, del Gobierno Central, del IESS y de los gobiernos locales; mientras que el sistema financiero desacumuló depósitos en el BCE.

Gráfico 2

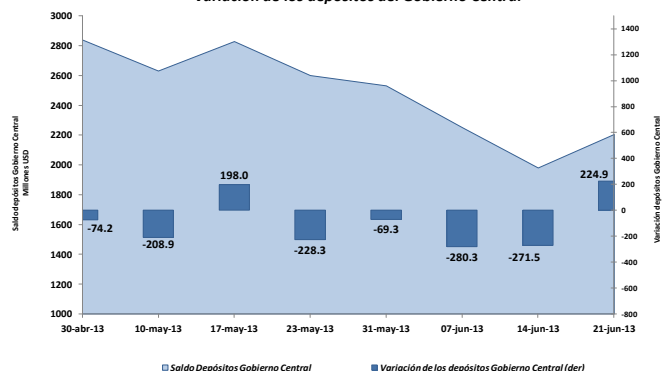
RILD y Factores de Variación del 14 al 21 de junio de 2013



Efectivamente, **los depósitos del Gobierno Central** en el BCE presentaron una acumulación neta de USD 224.9 millones; según se visualiza en el gráfico 3.

Gráfico 3

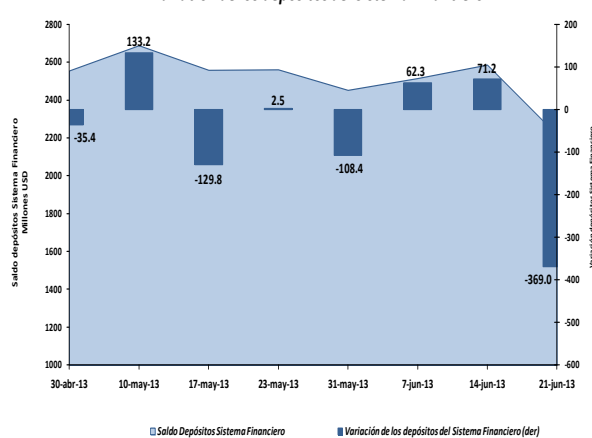
Variación de los depósitos del Gobierno Central



Mientras que **los depósitos del sistema financiero** durante la semana de análisis registraron una disminución en el BCE de USD 369.0 millones (gráfico 4); con lo que su saldo alcanzó al 21 de junio de 2013 a USD 2,216.5 millones.

Gráfico 4

Variación de los depósitos del Sistema Financiero



Por otro lado, los depósitos de **las empresas públicas no financieras**, del **IESS** y de **los gobiernos locales** aumentaron en USD 207.7 millones, USD 50.2 millones y USD 16.6 millones, respectivamente.

II. PANORAMA DE LAS OTRAS SOCIEDADES DE DEPOSITO (OSD)²

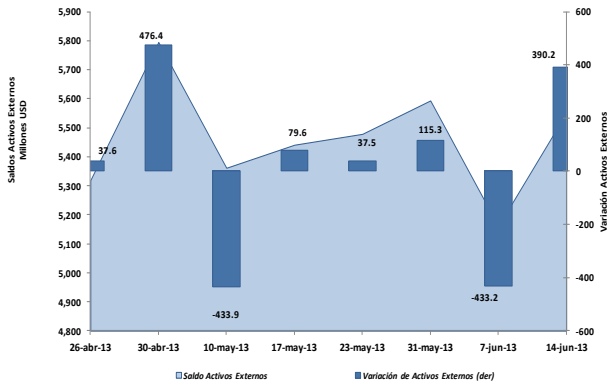
¹ El Panorama del BCE es una presentación analítica que resume la relación entre los pasivos monetarios y los activos internos y externos que respaldan esos pasivos; por tanto la estructura del panorama se basa en las funciones que desempeña el BCE como tenedor de reservas internacionales, agente financiero y depositario del gobierno, y de banco del sistema financiero.

² El panorama de las Otras Sociedades de Depósitos (OSD) es un estado analítico que indica la relación existente entre los activos externos e internos y los pasivos financieros de este tipo de instituciones con los distintos sectores de la economía. Las OSD se caracterizan por conceder crédito, recibir depósitos a la vista o cualquier tipo de depósitos de menor liquidez como los de ahorro y plazo y además son creadoras de dinero. Comprenden los bancos privados, el BNF, sociedades financieras, mutualistas, cooperativas, tarjetas de crédito, entre otros.

Entre el 7 al 14 de junio de 2013, **los activos externos** de las OSD aumentaron en USD 390.2 millones (gráfico 5); al igual que los pasivos externos se incrementaron en USD 15.8 millones.

Gráfico 5

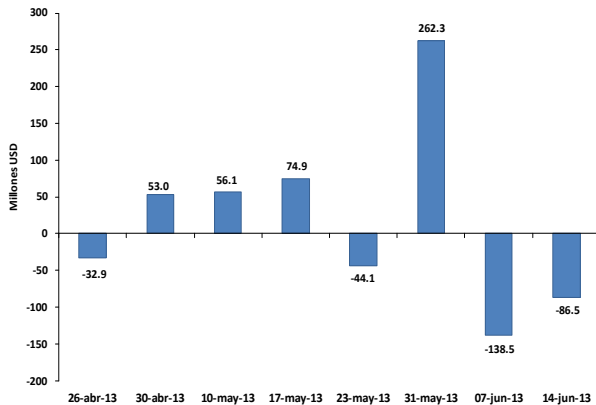
Variación Activos Externos



El saldo al 14 de junio de 2013 de los activos externos fue USD 5,511.0 millones y de los pasivos externos USD 566.9 millones.

Gráfico 6

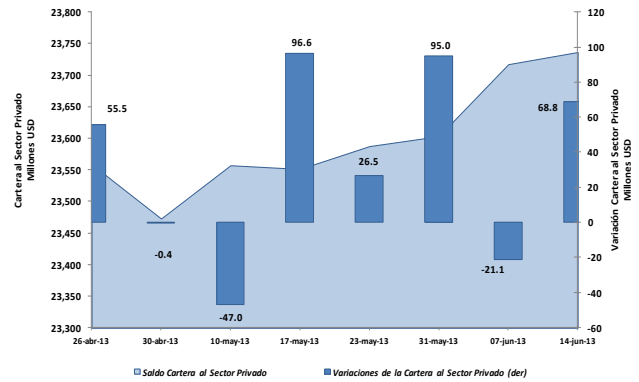
Variaciones Depósitos del Gobierno Central



Por otra parte, los depósitos del gobierno en las OSD registran una disminución en el período de análisis de USD 86.5 millones; explicado principalmente por concepto de intereses por pagar. (gráfico 6).

Gráfico 7

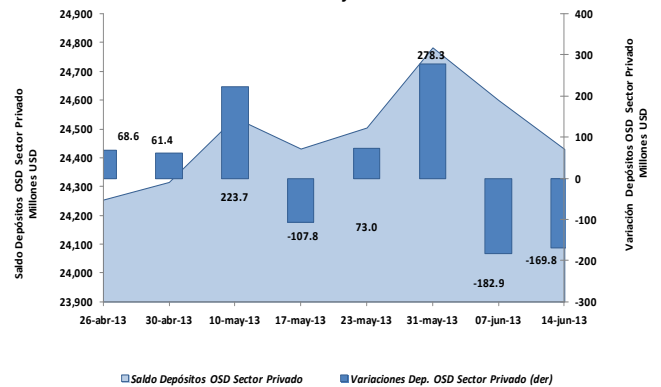
Variaciones de la Cartera al Sector Privado



La **cartera total** de las OSD otorgada a empresas y hogares presentó un incremento de USD 68.8 millones (gráfico 7), con una tasa de variación anual del 10.7%. El saldo de la cartera total al 14 de junio de 2013 fue USD 22,258.4 millones.

Gráfico 8

Variaciones Depósitos OSD sector privado -incluidos en la definición de dinero-



En esta semana, **los depósitos del sector privado** en las OSD disminuyeron en USD 169.8 millones (gráfico 8).

Por tipo de instrumento financiero, los depósitos en cuenta corriente de las OSD disminuyeron en USD 251.2 millones; mientras que los depósitos a plazo y los depósitos de ahorro aumentaron en USD 81.4 millones.