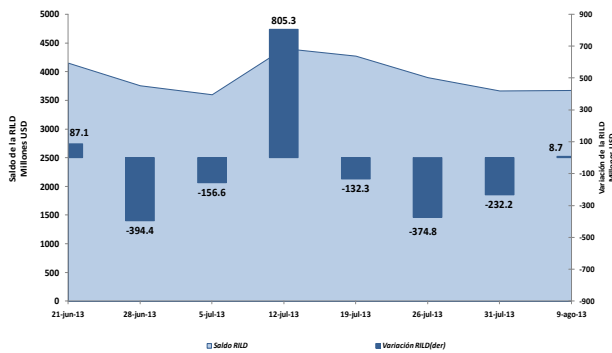


### I. PANORAMA DEL BANCO CENTRAL DEL ECUADOR (BCE)<sup>1</sup>

En la semana del 31 de julio al 9 de agosto de 2013, **la Reserva Internacional de Libre Disponibilidad (RILD)** registró un incremento de USD 8.7 millones; con lo que su saldo alcanzó un valor de USD 3,678.7 millones (gráfico 1).

**Gráfico 1**

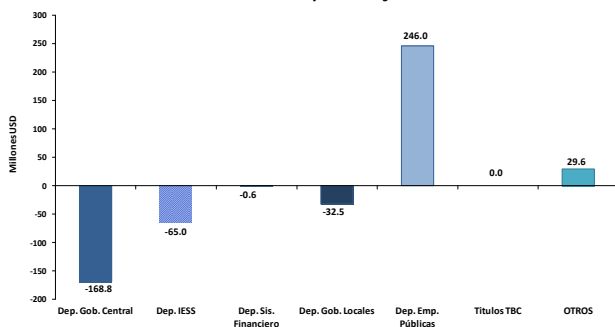
RESERVAS INTERNACIONALES



Los factores que explican el aumento de la RILD se pueden observar en el gráfico 2; destacándose la acumulación de depósitos de las empresas públicas no financieras; mientras que el Gobierno Central, el IESS, los gobiernos locales y el sistema financiero desacumularon depósitos en el BCE.

**Gráfico 2**

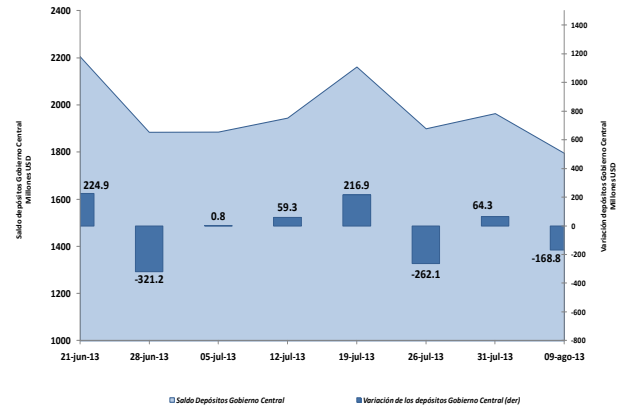
RILD y Factores de Variación del 31 de julio al 9 de agosto de 2013



Efectivamente, **los depósitos del Gobierno Central** en el BCE presentaron una desacumulación neta de USD 168.8 millones; según se visualiza en el gráfico 3.

**Gráfico 3**

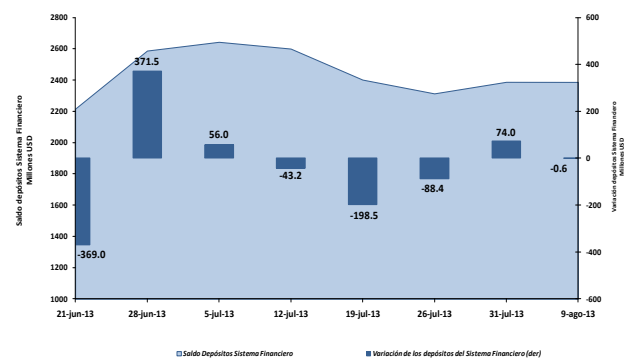
Variación de los depósitos del Gobierno Central



Mientras que **los depósitos del sistema financiero** durante la semana de análisis registraron una disminución en el BCE de USD 0.6 millones (gráfico 4); con lo que su saldo alcanzó al 9 de agosto de 2013 a USD 2,387.4 millones.

**Gráfico 4**

Variación de los depósitos del Sistema Financiero



Adicionalmente, los depósitos del **IESS**, y de los **gobiernos locales**, se redujeron en USD 65.0 millones y USD 32.5 millones, respectivamente.

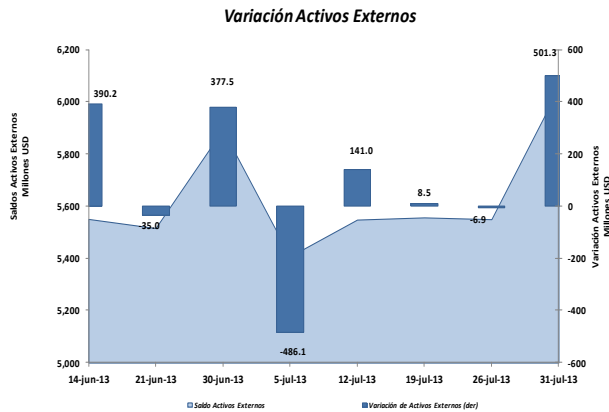
Por otro lado, los depósitos de **las empresas públicas no financieras** se incrementaron en USD 246.0 millones.

<sup>1</sup> El Panorama del BCE es una presentación analítica que resume la relación entre los pasivos monetarios y los activos internos y externos que respaldan esos pasivos; por tanto la estructura del panorama se basa en las funciones que desempeña el BCE como tenedor de reservas internacionales, agente financiero y depositario del gobierno, y de banco del sistema financiero.

### II. PANORAMA DE LAS OTRAS SOCIEDADES DE DEPOSITO (OSD)<sup>2</sup>

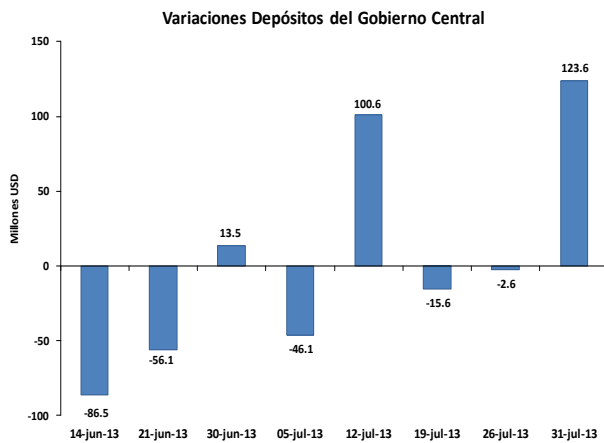
Entre el 26 al 31 de julio de 2013, **los activos externos** de las OSD aumentaron en USD 501.3 millones (gráfico 5); al igual que los pasivos externos se incrementaron en USD 249.1 millones.

Gráfico 5



El saldo al 31 de julio de 2013 de los activos externos fue USD 6,051.3 millones y de los pasivos externos USD 857.4 millones.

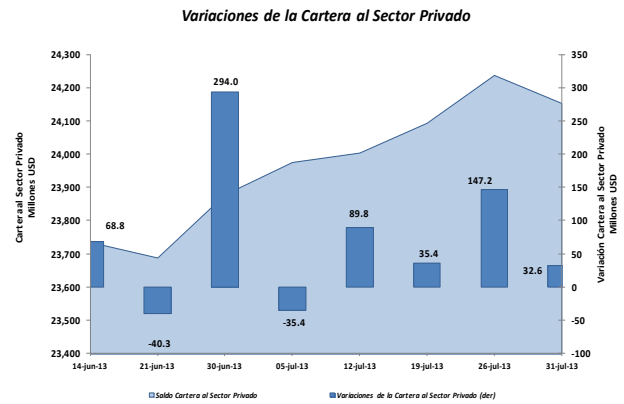
Gráfico 6



Por otra parte, los depósitos del gobierno en las OSD registran un incremento en el período de análisis de USD 123.6 millones; explicado principalmente por concepto de

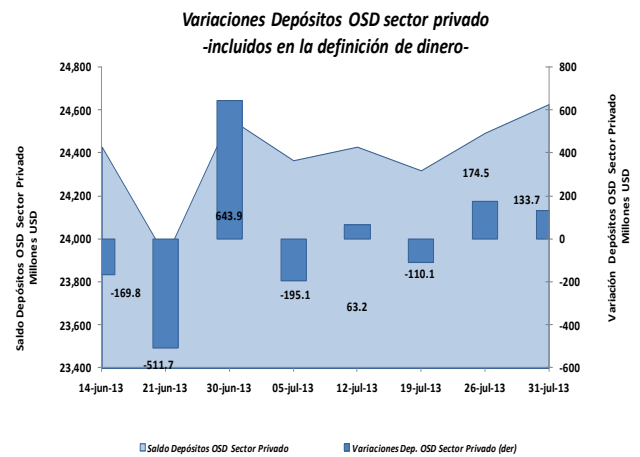
ejecución presupuestaria y por los depósitos a plazo. (gráfico 6).

Gráfico 7



La **cartera total** de las OSD otorgada a empresas y hogares presentó un aumento de USD 32.6 millones (gráfico 7), con una tasa de variación anual del 10.7%. El saldo de la cartera total al 31 de julio de 2013 fue USD 22,781.6 millones.

Gráfico 8



En esta semana, **los depósitos del sector privado** en las OSD se incrementaron en USD 133.7 millones (gráfico 8).

Por tipo de instrumento financiero, los depósitos en cuenta corriente de las OSD disminuyeron USD 3.8 millones; mientras que los depósitos a plazo y los depósitos de ahorro aumentaron en USD 137.5 millones.

<sup>2</sup> El panorama de las Otras Sociedades de Depósitos (OSD) es un estado analítico que indica la relación existente entre los activos externos e internos y los pasivos financieros de este tipo de instituciones con los distintos sectores de la economía. Las OSD se caracterizan por conceder crédito, recibir depósitos a la vista o cualquier tipo de depósitos de menor liquidez como los de ahorro y plazo y además son creadoras de dinero. Comprenden los bancos privados, el BNF, sociedades financieras, mutualistas, cooperativas, tarjetas de crédito, entre otros.