

I. RESERVA INTERNACIONAL DE LIBRE DISPONIBILIDAD

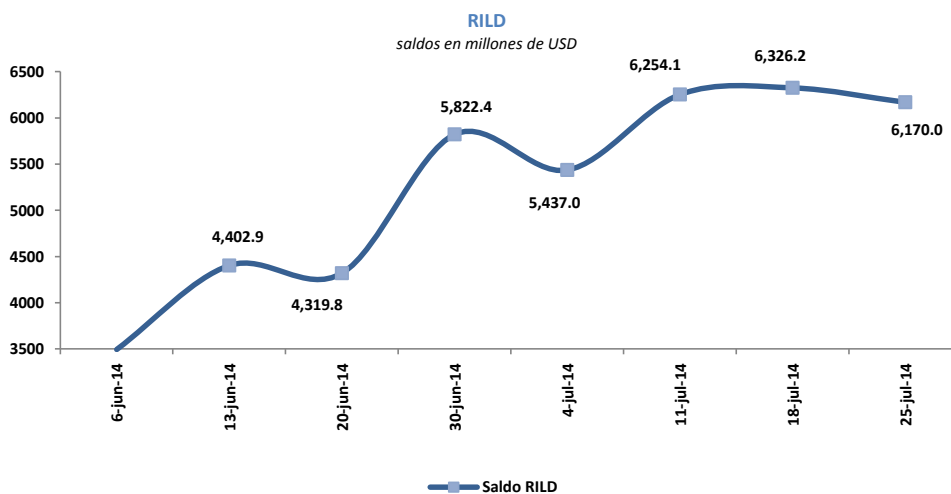
Del 18 al 25 de julio de 2014, la *Reserva Internacional de Libre Disponibilidad (RILD)* registró una disminución de USD 156.3 millones; con lo que su saldo alcanzó un valor de USD 6,170.0 millones.

Reserva Internacional de Libre Disponibilidad

saldos en millones de USD

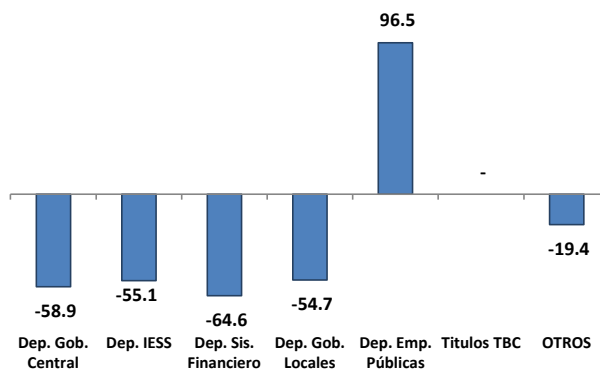
	Semanas				Variación Semanal Absoluta (3-2)
	1	2	3		
	31-dic-13	11-jul-14	18-jul-14	25-jul-14	millones de USD
Posición neta en divisas	3,088.2	5,652.0	5,731.7	5,573.2	-158.6
<i>Caja en divisas</i>	360.4	428.4	411.6	322.4	-89.2
<i>Depósitos netos en bancos e instituciones financieras del exterior</i>	1,428.7	1,645.5	1,369.9	1,214.7	-155.2
<i>Inversiones dep. plazo y títulos</i>	1,299.1	3,578.1	3,950.2	4,036.0	85.8
Oro	1,023.5	513.4	502.9	498.2	-4.7
DEGs	27.9	27.8	27.7	27.6	-0.1
Posición de reserva en FMI	43.9	44.1	44.0	43.8	-0.1
Posición con ALADI	0.3	7.7	8.3	6.9	-1.4
Posición SUCRE	176.7	9.1	11.7	20.4	8.7
RESERVA INTERNACIONAL DE LIBRE DISPONIBILIDAD	4,360.5	6,254.1	6,326.2	6,170.0	-156.3

PRINCIPALES FACTORES DE LA VARIACIÓN DE LA RILD



Variación semanal en millones de USD

	18-jul-14	25-jul-14
Dep. Gob. Central	74.5	-58.9
Dep. IESS	-17.9	-55.1
Dep. Sis. Financiero	-249.7	-64.6
Dep. Gob. Locales	178.3	-54.7
Dep. Emp. Públicas	-58.2	96.5
Títulos TBC	-	-
OTROS	145.2	-19.4
	72.1	-156.3



El saldo de los activos externos netos del BCE al 25 de julio de 2014, fue de USD 6,719.7 millones, mientras que el saldo de los pasivos monetarios y otras obligaciones fue de USD 5,615.1 millones.

Panorama del Banco Central del Ecuador

saldos en millones de USD

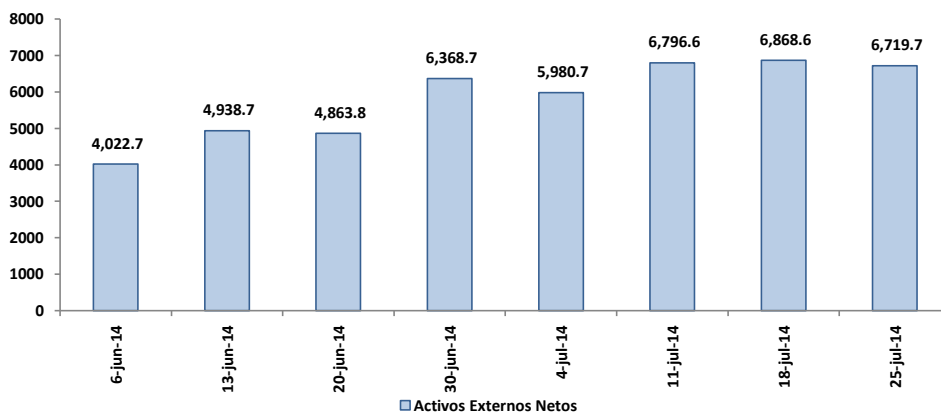
Semanas

Variación Semanal
Absoluta (3-2)

	Semanas			Variación Semanal Absoluta (3-2) millones de USD
	1	2	3	
	11-jul-14	18-jul-14	25-jul-14	
Activos Externos Netos	6,796.6	6,868.6	6,719.7	(148.9)
Activos Internos Netos	-1,029.4	-1,235.6	-1,104.6	131.1
Crédito interno	-192.8	-417.3	-303.6	113.7
<i>Crédito neto al gobierno central</i>	-2,145.2	-2,220.5	-2,161.6	58.9
<i>Crédito a los gobiernos provinciales y locales</i>	1.5	1.5	1.5	-
<i>Crédito neto fondos seguridad social</i>	-1,017.3	-999.4	-944.3	55.1
<i>Credito al sistema financiero</i>	2,942.0	2,774.7	2,774.4	(0.2)
<i>Crédito al sector privado</i>	26.1	26.3	26.3	(0.0)
Pasivos Monetarios y Otras obligaciones	5,767.2	5,632.9	5,615.1	(17.9)
Pasivos Monetarios	3,340.4	3,090.9	3,026.5	(64.4)
Otras Obligaciones del BCE²	2,426.9	2,542.0	2,588.6	46.6

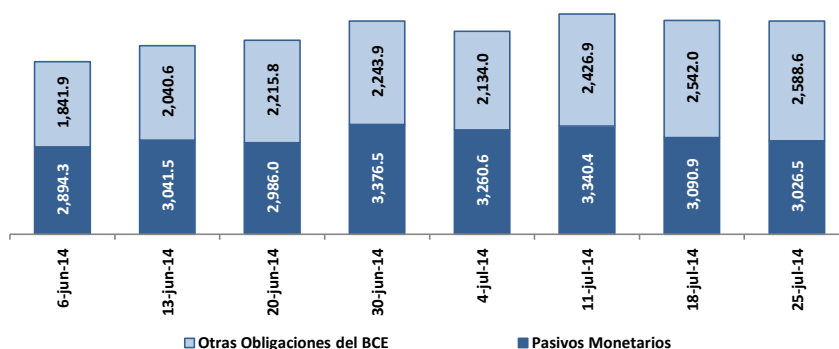
Activos Externos Netos

saldos en millones de USD



Pasivos Monetarios y Otras Obligaciones

saldos en millones de USD



1. El Panorama del BCE es una presentación analítica que resumen la relación entre los pasivos monetarios y los activos internos y externos que respaldan esos pasivos; por tanto la estructura del panorama se basa en las funciones que desempeña el BCE como tenedor de reservas internacionales, agente financiero y depositario del gobierno; y de banco del sistema financiero.

2. Las otras obligaciones del BCE están compuestas por los bonos de estabilización, los títulos TBC, depósitos monetarios y las cuentas por pagar.

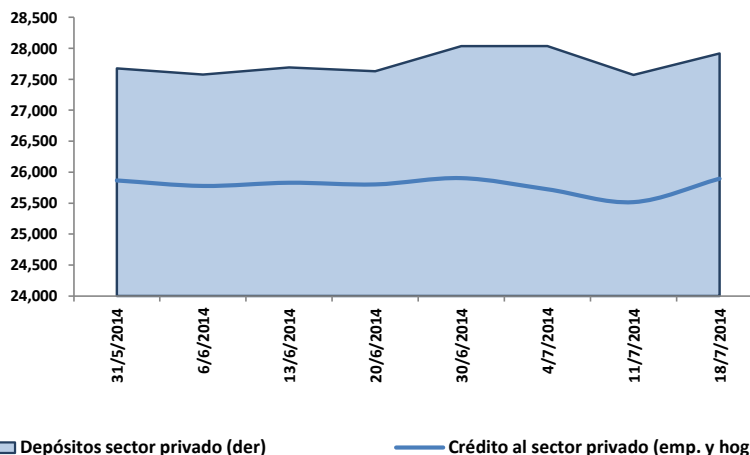
saldos en millones de USD

	Semanas			Variación Semanal Absoluta (3-2) millones de USD
	1	2	3	
	04-jul-14	11-jul-14	18-jul-14	
ACTIVOS EXTERNOS NETOS	5,410.6	5,417.8	5,432.1	14.3
Activos Externos	6,023.8	6,006.1	5,980.0	-26.1
Pasivos Externos	613.3	588.3	547.9	-40.4
ACTIVOS INTERNOS NETOS	22,625.9	22,152.1	22,484.8	332.7
Crédito interno	26,749.5	26,647.6	27,166.9	519.3
<i>Crédito neto al gobierno central</i>	639.9	656.4	762.4	106.0
<i>Depósitos fondos seguridad social</i>	-126.9	-131.8	-165.5	-33.8
<i>Crédito sociedades públicas no finan.</i>	0.6	0.7	0.7	0.0
<i>Crédito gobiernos provinciales y locales</i>	15.4	15.1	12.7	-2.4
<i>Crédito neto otras sociedades financieras</i>	515.3	615.1	664.2	49.1
<i>Crédito neto entidades off-shore</i>	-19.5	-24.4	-4.1	20.3
<i>Crédito al sector privado (emp. y hog.)</i>	25,724.6	25,516.5	25,896.6	380.1
Posición neta con el BCE	2,121.3	2,195.7	1,829.0	-366.8
Otros activos netos no clasificados	-6,245.0	-6,691.2	-6,511.0	180.2
PASIVOS FINANCIEROS	28,036.5	27,570.2	27,917.2	347.0
Pasivos monetarios	28,036.5	27,570.2	27,917.2	347.0
Depósitos a la vista	8,161.9	8,336.9	8,124.7	-212.2
<i>Sociedades públicas no financieras</i>	13.1	12.7	12.4	-0.3
<i>Gobiernos estatales y provinciales</i>	35.5	36.9	31.2	-5.7
<i>Otras sociedades no financieras</i>	4,994.0	5,198.6	5,017.1	-181.5
<i>Otros sectores residentes</i>	3,119.3	3,088.7	3,064.0	-24.7
Cuasidinero	19,874.7	19,233.3	19,792.5	559.2
<i>Depósitos de ahorro</i>	9,001.3	8,567.0	8,801.5	234.4
<i>Depósitos a plazo fijo</i>	9,612.0	9,364.2	9,710.0	345.8
<i>Depósitos restringidos</i>	767.0	757.6	773.5	16.0
<i>Operaciones de reporio</i>	231.5	256.9	233.2	-23.8
<i>Otros depósitos</i>	262.9	287.5	274.3	-13.2
Instrumentos financieros	-	-	-	-

INDICADORES DE CRÉDITO Y CAPTACIONES DE LAS OSD

Cartera y captaciones del sector privado

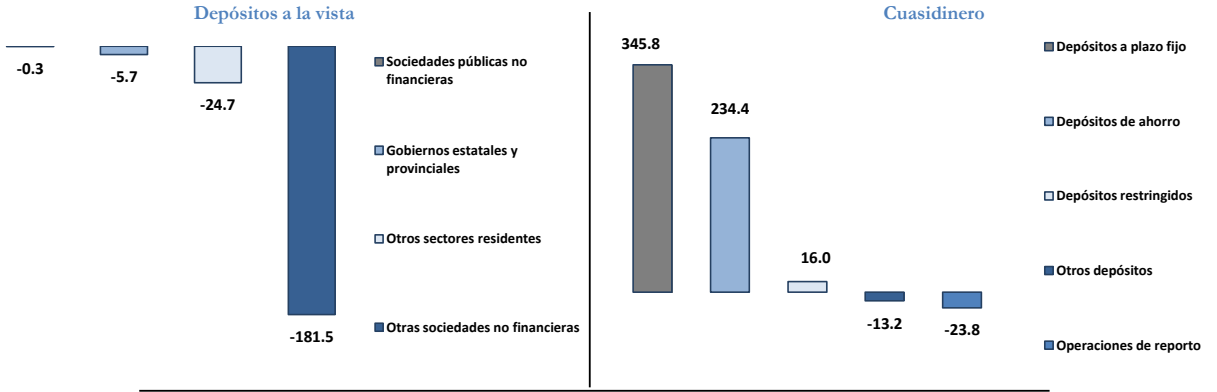
saldos en millones de USD



3. El Panorama de las (OSD) es un estado analítico que indica la relación existente entre los activos externos e internos y los pasivos financieros de este tipo de instituciones con los distintos sectores de la economía. Las OSD se caracterizan por conceder crédito, recibir depósitos a la vista o cualquier tipo de depósitos de menor liquidez como los de ahorro y plazo y además son creadoras de dinero. Comprenden los bancos privados, el BNF, sociedades financieras, mutualistas, cooperativas, tarjetas de crédito, entre otros.

Variación semanal de Colocaciones y Captaciones del Panorama de las OSD

saldos en millones de USD



Crédito Interno Neto

