



Ecuador: Evolución de la Balanza Comercial

Enero 2011

Resumen Ejecutivo

Marzo - 2011





Contenido

- ✓ Balanza Comercial
 - Petrolera
 - No Petrolera
- ✓ Exportaciones
 - Petroleras
 - No Petroleras
- ✓ Importaciones
 - Por Uso o Destino Económico



**Balanza Comercial**

Al término del primer mes del presente año el saldo total de la Balanza Comercial fue de USD -91.94 millones, resultado que al ser comparado con el obtenido en enero de 2010 que fue de USD -95.99 millones, representa una disminución en el déficit comercial de 4.23%

Balanza Comercial (1)

- Toneladas métricas y valor USD FOB (en miles) -

	Ene - 2008			Ene - 2009			Ene - 2010			Ene - 2011			Variación 2011 - 2010 (*)		
	a	b	b/a	a	b	b/a	a	b	b/a	a	b	b/a	Volumen	Valor USD FOB	Valor unitario
	Volumen	Valor USD FOB	Valor unitario	Volumen	Valor USD FOB	Valor unitario	Volumen	Valor USD FOB	Valor unitario	Volumen	Valor USD FOB	Valor unitario	Volumen	Valor USD FOB	Valor unitario
Exportaciones totales	2,611	1,576,092	604	2,372	873,693	368	2,136	1,334,449	625	2,202	1,548,843	703	3.13%	16.07%	12.54%
<i>Petroleras (2)</i>	13,990	1,050,178	75	12,225	337,616	28	10,377	743,362	72	10,658	861,495	81	2.71%	15.89%	12.83%
<i>No petroleras</i>	670	525,914	785	675	536,077	794	692	591,087	854	721	687,347	953	4.27%	16.29%	11.53%
Importaciones totales	1,044	1,318,031	1,262	923	1,224,901	1,326	1,165	1,430,448	1,228	1,068	1,640,785	1,536	-8.33%	14.70%	25.12%
<i>Bienes de consumo</i>	83	260,781	3,147	87	306,778	3,525	63	246,441	3,925	79	304,121	3,837	26.23%	23.40%	-2.24%
<i>Materias primas</i>	623	445,050	715	465	405,221	871	523	442,853	846	572	537,409	939	9.34%	21.35%	10.98%
<i>Bienes de capital</i>	39	310,092	8,035	39	381,203	9,885	36	355,693	9,785	50	468,891	9,420	36.94%	31.82%	-3.73%
<i>Combustibles y Lubricantes (3)</i>	300	246,803	823	332	129,046	388	541	376,497	696	366	306,020	835	-32.27%	-18.72%	20.00%
<i>Diversos</i>	0.02	157	9,150	0.48	2,653	5,549	1.67	7,639	4,570	0.41	3,040.29	7,336	-75.21%	-60.20%	60.52%
<i>Ajustes (4)</i>		55,147			0			1,324			21,304				1509.55%
Balanza Comercial - Total		258,061			-351,208			-95,999			-91,943				4.23%
<i>Bal. Comercial - Petrolera</i>		803,375			208,570			366,865			555,475				51.41%
<i>Bal. Comercial - No petrolera</i>		-545,314			-559,778			-462,863			-647,418				-39.87%

(1) Las cifras son provisionales; su reproceso se realiza conforme a la recepción de documentos fuente de las operaciones de comercio exterior.

(2) Volumen en miles de barriles

(3) Incluye el cambio de metodología en el registro de las importaciones de derivados de petróleo, que consiste en reemplazar al Servicio Nacional de Aduanas del Ecuador –SENAE- por la Empresa Pública de Hidrocarburos del Ecuador –EP Petroecuador- como fuente de información para el registro de las importaciones de derivados. De esta forma se consolidan de mejor manera las importaciones reales de derivados efectuadas por la economía ecuatoriana.

(4) Otras importaciones no regularizadas en el SENAE

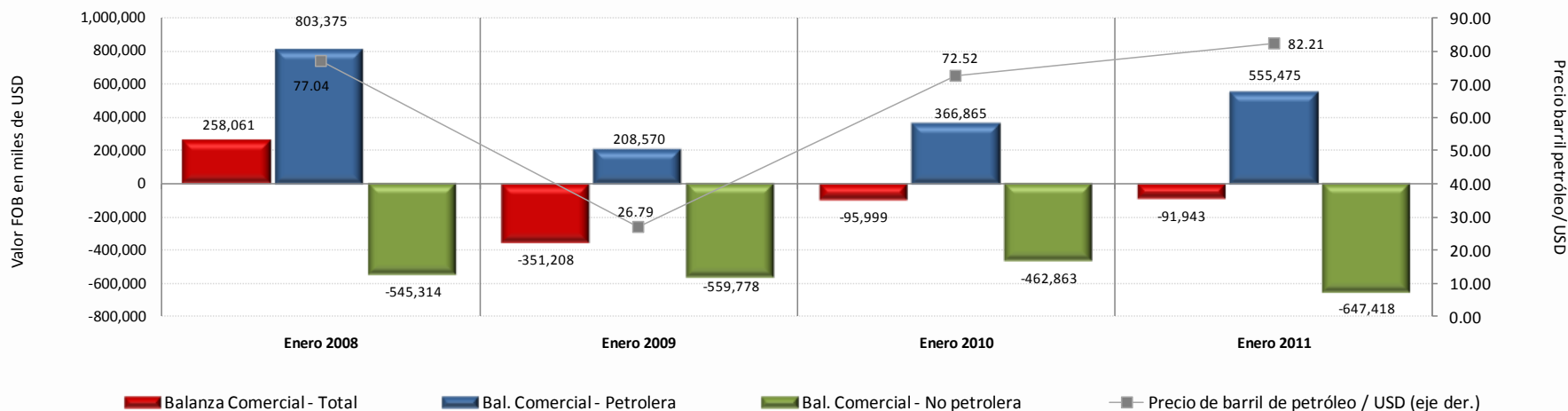
(*) La fórmula de cálculo para la variación es $(\text{valor } t - \text{valor } t-1) / |\text{valor } t-1|$



La **Balanza Comercial Petrolera**, registró un saldo favorable de USD 555.47 millones a enero de 2011, es decir, 51.41% más que el superávit comercial obtenido en el año 2010 que fue de USD 366.86 millones, este resultado se debe al aumento en los precios del barril de petróleo crudo y sus derivados en 12.83%. Es importante señalar que en el período analizado las importaciones de los Combustibles y Lubricantes cayeron en valor FOB en -18.72%.

De otra parte, la **Balanza Comercial No Petrolera** correspondiente al mes de enero de 2011, incrementó su déficit comercial en un 39.87% respecto al saldo registrado en el mismo mes del año 2010, al pasar de USD -462.86 a USD -647.41 millones; aumento generado por un crecimiento en el valor FOB de las importaciones no petroleras, donde sobresalen los Bienes de Capital (31.82%); seguidos por los Bienes de Consumo (23.40%); y, las Materias Primas (21.35%).

Balanza Comercial (1)



(1) Incluye el cambio de metodología en el registro de las importaciones de derivados de petróleo, que consiste en reemplazar al Servicio Nacional de Aduanas del Ecuador –SENAE- por la Empresa Pública de Hidrocarburos del Ecuador –EP Petroecuador- como fuente de información para el registro de las importaciones de derivados. De esta forma se consolidan de mejor manera las importaciones reales de derivados efectuadas por la economía ecuatoriana.



Exportaciones (1)

- Toneladas métricas y valor USD FOB (en miles) -

	Ene - 2008				Ene - 2009				Ene - 2010				Ene - 2011				Variación 2011 - 2010		
	a	b	b/a	Partic. en valor	a	b	b/a	Partic. en valor	a	b	b/a	Partic. en valor	a	b	b/a	Partic. en valor	Volumen	Valor USD FOB	Valor unitario
Totales	2,611	1,576,092	604		100.0%	2,372	873,693		368	100.0%	2,136		1,334,449	625	100.0%		2,202	1,548,843	703
Petroleras (2)	13,990	1,050,178	75	100.0%	12,225	337,616	28	100.0%	10,377	743,362	72	100.0%	10,658	861,495	81	100.0%	2.71%	15.89%	12.83%
Crudo	12,226	941,848	77	89.7%	10,780	288,745	27	85.5%	9,547	692,358	73	93.1%	9,604	789,567	82	91.7%	0.60%	14.04%	13.36%
EP Petroecuador	8,844	683,274	77	65.1%	7,450	206,023	28	61.0%	7,239	527,018	73	70.9%	8,833	728,495	82	84.6%	22.02%	38.23%	13.28%
<i>Crudo Oriente</i>	6,245	494,748	79	47.1%	5,242	143,632	27	42.5%	5,477	402,473	73	54.1%	6,654	554,803	83	64.4%	21.49%	37.85%	13.46%
<i>Crudo Napo</i>	2,598	188,526	73	18.0%	2,208	62,391	28	18.5%	1,762	124,545	71	16.8%	2,178	173,692	80	20.2%	23.67%	39.46%	12.77%
Compañías privadas	3,383	258,574	76	24.6%	3,330	82,722	25	24.5%	2,308	165,339	72	22.2%	771	61,072	79	7.1%	-66.60%	-63.06%	10.59%
Derivados	1,764	108,329	61	10.3%	1,445	48,871	34	14.5%	830	51,004	61	6.9%	1,055	71,928	68	8.3%	27.09%	41.02%	10.96%
No Petroleras	670	525,914	785	100.0%	675	536,077	794	100.0%	692	591,087	854	100.0%	721	687,347	953	100.0%	4.27%	16.29%	11.53%
Tradicionales	491	220,962	450	42.0%	527	252,851	480	47.2%	529	329,771	623	55.8%	547	356,076	651	51.8%	3.36%	7.98%	4.46%
<i>Banano y Plátano</i>	467	129,411	277	24.6%	500	155,644	311	29.0%	493	197,844	401	33.5%	514	213,097	415	31.0%	4.14%	7.71%	3.43%
<i>Camarón</i>	8	42,772	5,077	8.1%	9	43,306	4,747	8.1%	10	46,918	4,901	7.9%	12	74,163	6,314	10.8%	22.68%	58.07%	28.85%
<i>Cacao y elaborados</i>	8	19,814	2,505	3.8%	10	26,907	2,663	5.0%	17	53,613	3,176	9.1%	9	30,912	3,334	4.5%	-45.07%	-42.34%	4.96%
<i>Atún y pescado</i>	7	23,103	3,305	4.4%	7	21,977	3,269	4.1%	7	21,987	2,974	3.7%	8	22,270	2,627	3.2%	14.67%	1.29%	-11.67%
<i>Café y elaborados</i>	1	5,862	5,359	1.1%	1	5,016	4,484	0.9%	2	9,409	4,362	1.6%	4	15,633	4,033	2.3%	79.71%	66.16%	-7.54%
No Tradicionales	179	304,952	1,705	58.0%	148	283,226	1,909	52.8%	162	261,316	1,608	44.2%	174	331,271	1,902	48.2%	7.21%	26.77%	18.25%
<i>Enlatados de pescado</i>	18	63,884	3,512	12.1%	16	63,100	3,987	11.8%	15	47,063	3,086	8.0%	16	55,072	3,397	8.0%	6.33%	17.02%	10.05%
<i>Flores Naturales</i>	8	41,961	5,335	8.0%	15	55,763	3,787	10.4%	10	57,333	5,762	9.7%	9	55,482	6,191	8.1%	-9.94%	-3.23%	7.45%
<i>Vehículos</i>	3	23,658	6,841	4.5%	3	27,328	10,829	5.1%	2	18,128	10,758	3.1%	2	22,880	11,053	3.3%	22.85%	26.21%	2.74%
<i>Otras Manufacturas de metal</i>	7	28,469	4,043	5.4%	3	16,218	4,689	3.0%	7	19,654	2,962	3.3%	5	17,570	3,356	2.6%	-21.10%	-10.61%	13.30%
<i>Extractos y aceites vegetales</i>	10	9,785	1,008	1.9%	14	8,872	630	1.7%	10	9,768	950	1.7%	24	32,925	1,373	4.8%	133.23%	237.07%	44.52%
<i>Jugos y conservas de frutas</i>	11	14,940	1,313	2.8%	10	13,162	1,281	2.5%	9	13,620	1,512	2.3%	11	15,130	1,351	2.2%	24.32%	11.08%	-10.65%
<i>Químicos y fármacos</i>	8	14,742	1,906	2.8%	3	8,856	2,689	1.7%	3	7,999	2,710	1.4%	7	13,589	1,980	2.0%	132.52%	69.89%	-26.94%
<i>Otras manif. textiles</i>	1	5,029	4,463	1.0%	1	10,072	8,638	1.9%	1	7,798	6,887	1.3%	1	14,373	10,863	2.1%	16.86%	84.31%	57.72%
<i>Manuf. de cuero, plástico y caucho</i>	4	12,355	3,168	2.3%	3	11,282	3,532	2.1%	3	8,900	3,123	1.5%	4	11,286	3,131	1.6%	26.50%	26.81%	0.25%
<i>Madera</i>	25	8,933	362	1.7%	18	7,044	381	1.3%	23	6,867	298	1.2%	23	11,138	480	1.6%	0.87%	62.20%	60.80%
<i>Harina de pescado</i>	7	7,187	723	1.4%	5	3,878	727	0.7%	5	6,084	1,129	1.0%	11	14,069	1,302	2.0%	100.62%	131.23%	15.26%
<i>Productos mineros</i>	1	9,965	13,170	1.9%	1	6,206	7,164	1.2%	19	4,871	259	0.8%	2	7,917	4,579	1.2%	-90.82%	62.52%	1670.09%
<i>Fruta</i>	13	5,301	410	1.0%	16	6,484	395	1.2%	13	4,692	360	0.8%	16	6,141	384	0.9%	22.70%	30.88%	6.67%
<i>Maderas terciadas y prensadas</i>	6	3,862	685	0.7%	3	2,698	852	0.5%	4	3,456	825	0.6%	3	2,163	709	0.3%	-27.20%	-37.40%	-14.01%
<i>Manuf. de papel y cartón</i>	5	5,358	1,124	1.0%	3	3,264	1,006	0.6%	3	3,595	1,313	0.6%	4	3,967	1,050	0.6%	37.97%	10.34%	-20.02%
<i>Elaborados de banano</i>	2	1,918	823	0.4%	2	2,476	1,093	0.5%	3	3,141	978	0.5%	2	2,117	1,119	0.3%	-41.08%	-32.58%	14.42%
<i>Tabaco en rama</i>	0	2,711	7,265	0.5%	0	4,236	16,781	0.8%	0	1,290	11,574	0.2%	0	2,505	13,457	0.4%	67.04%	94.22%	16.28%
<i>Prendas de vestir de fibras textiles</i>	0	1,661	13,331	0.3%	0	1,739	7,826	0.3%	0	844	8,020	0.1%	0	998	9,544	0.1%	-0.56%	18.33%	19.00%
<i>Otros elaborados del mar</i>	0	350	1,032	0.1%	1	789	1,083	0.1%	1	1,133	1,229	0.2%	1	1,455	1,317	0.2%	19.86%	28.42%	7.14%
<i>Abacá</i>	1	947	1,002	0.2%	1	1,221	1,221	0.2%	1	1,300	1,224	0.2%	1	903	1,246	0.1%	-31.78%	-30.56%	1.80%
<i>Otros</i>	46	41,934	918	8.0%	28	28,537	1,024	5.3%	30	33,781	1,121	5.7%	32	39,593	1,231	5.8%	6.71%	17.20%	9.83%

(1) Las cifras son provisionales; su reproceso se realiza conforme a la recepción de documentos fuente de las operaciones de comercio exterior

(2) Volumen en miles de barriles

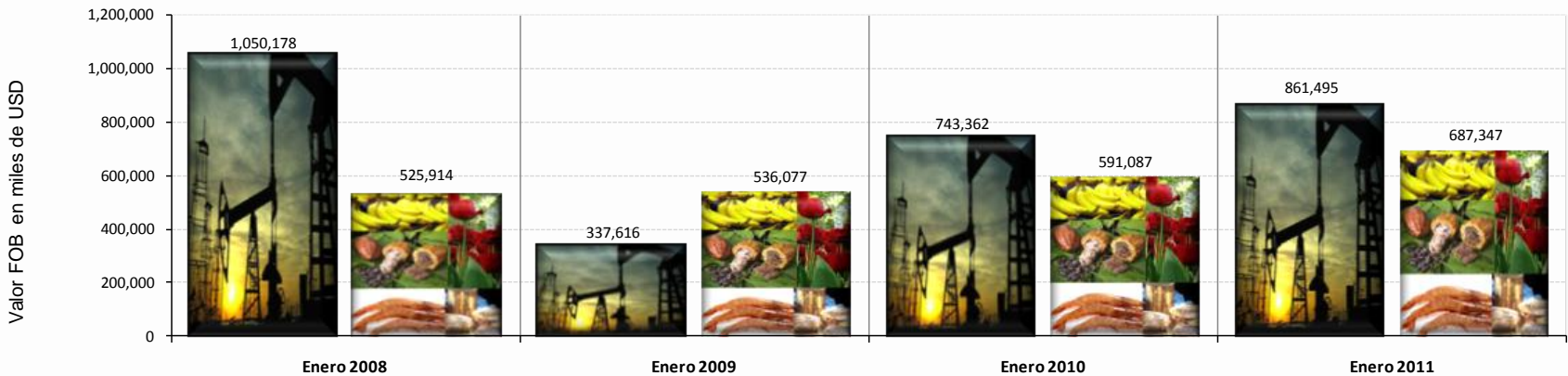


Exportaciones

Las exportaciones totales en valores FOB en el primer mes del año 2011 alcanzaron los USD 1,548.84 millones, las mismas que al comparar con las ventas externas registradas en enero de 2010, que fueron de USD 1,334.44 millones, dieron como resultado un incremento de 16.07%; en volumen la venta de productos al exterior aumentaron en 3.13%, mientras que en precio unitario aumentó en 12.54%.

Una de las principales razones del crecimiento en las exportaciones totales, es el aumento en los precios del barril de petróleo crudo y sus derivados en un 12.83%, lo que dio como resultado un incremento en el valor FOB de las exportaciones petroleras de 15.89% al pasar de USD 743.36 millones en enero de 2010 a USD 861.49 millones en el mismo período del año 2010; en cuanto al volumen de dichas exportaciones aumentaron en 2.71%.

Exportaciones: Petroleras y No Petroleras





Exportaciones Petroleras

- Barriles y valor USD FOB (en miles) -

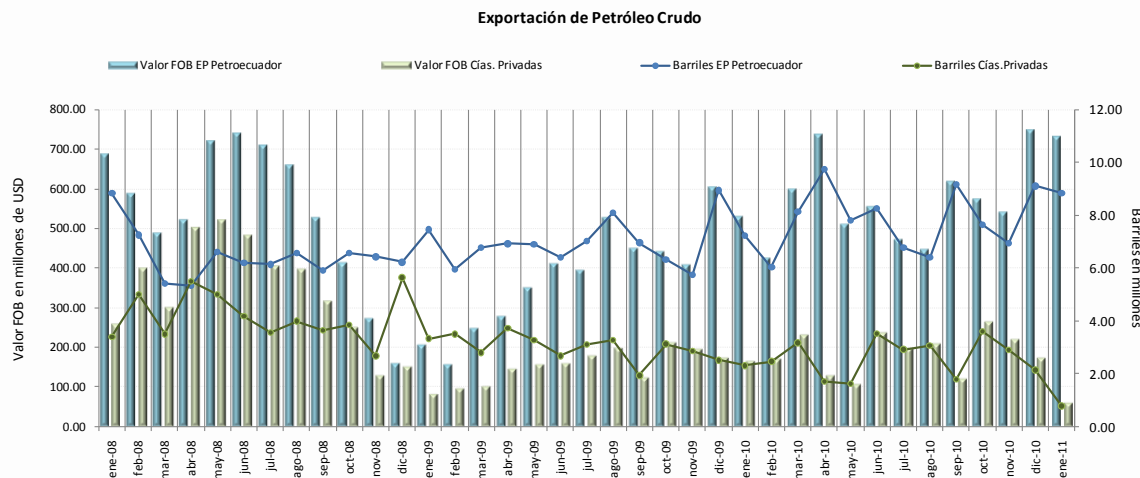
Enero 2011						
	Barriles		Valor USD FOB		Participación	
	10,658	% part.	861,495	80.83	100.0%	100.0%
Crudo	9,604		789,567	82.21	90.11%	91.65%
EP Petroecuador	8,833	91.97%	728,495	82.5	82.87%	84.56%
Crudo Oriente	6,654		554,803	83.4	62.43%	64.40%
Crudo Napo	2,178		173,692	79.7	20.44%	20.16%
Compañías privadas	771	8.03%	61,072	79.2	7.23%	7.09%
Derivados	1,055		71,928	68.20	9.89%	8.35%

Período	EP PETROECUADOR			COMPAÑÍAS PRIVADAS		
	Barriles EP Petroecuador	Valor FOB EP Petroecuador	Precio unitario	Barriles Cías. Privadas	Valor FOB Cías. Privadas	Precio unitario
Enero 2008	77,480	6,460,674	83.4	49,915	4,107,274	82.3
ene-08	8,844	683,274	77.3	3,383	258,574	76.4
feb-08	7,252	586,537	80.9	5,006	398,253	79.6
mar-08	5,424	486,326	89.7	3,502	299,342	85.5
abr-08	5,327	518,476	97.3	5,494	501,330	91.3
may-08	6,597	717,460	108.7	5,003	520,051	103.9
jun-08	6,201	736,706	118.8	4,177	481,214	115.2
jul-08	6,143	705,930	114.9	3,565	404,383	113.4
ago-08	6,563	656,122	100.0	3,989	395,385	99.1
sep-08	5,914	526,326	89.0	3,630	317,485	87.5
oct-08	6,561	412,120	62.8	3,847	251,676	65.4
nov-08	6,429	272,230	42.3	2,680	129,204	48.2
dic-08	6,225	159,165	25.6	5,641	150,378	26.7
Enero 2009	83,470	4,459,741	53.4	36,088	1,824,390	50.6
ene-09	7,450	206,023	27.7	3,330	82,722	24.8
feb-09	5,957	156,990	26.4	3,504	95,140	27.1
mar-09	6,785	246,322	36.3	2,800	101,566	36.3
abr-09	6,923	279,100	40.3	3,725	146,385	39.3
may-09	6,901	348,039	50.4	3,273	156,239	47.7
jun-09	6,401	409,245	63.9	2,677	160,700	60.0
jul-09	7,012	392,516	56.0	3,101	177,678	57.3
ago-09	8,092	523,899	64.7	3,263	198,604	60.9
sep-09	6,959	446,857	64.2	1,933	123,151	63.7
oct-09	6,314	440,137	69.7	3,126	211,701	67.7
nov-09	5,734	407,842	71.1	2,846	196,556	69.1
dic-09	8,943	602,771	67.4	2,509	173,949	69.3
Enero 2010	93,242	6,727,980	72.2	31,223	2,223,961	71.2
ene-10	7,239	527,018	72.8	2,308	165,339	71.6
feb-10	6,034	422,816	70.1	2,462	169,502	68.9
mar-10	8,124	595,797	73.3	3,173	230,491	72.6
abr-10	9,744	733,694	75.3	1,710	128,582	75.2
may-10	7,817	509,322	65.2	1,634	106,896	65.4
jun-10	8,270	553,587	66.9	3,523	235,912	67.0
jul-10	6,776	469,945	69.4	2,920	198,968	68.1
ago-10	6,398	444,666	69.5	3,065	209,155	68.2
sep-10	9,172	615,280	67.1	1,794	121,773	67.9
oct-10	7,631	573,032	75.1	3,601	264,031	73.3
nov-10	6,931	538,134	77.6	2,893	221,092	76.4
dic-10	9,108	744,688	81.8	2,140	172,219	80.5
Enero 2011	8,833	728,495	82.5	771	61,072	79.2
ene-11	8,833	728,495	82.5	771	61,072	79.2

Es importante indicar que en términos de valor FOB, las exportaciones petroleras registradas durante enero de 2011, representaron el 55.62% del total de las ventas externas; de ese porcentaje, el petróleo crudo participa con el 91.65% y sus derivados con la diferencia 8.35%.

En cuanto al volumen de las exportaciones petroleras, el petróleo crudo aporta con el 90.11% y con el 9.89% los derivados (Fuel Oil y Nafta); la Empresa Pública de Hidrocarburos del Ecuador (EP Petroecuador) participa con el 91.97%; y con el 8.03% restante, las compañías petroleras privadas que operan en el país.

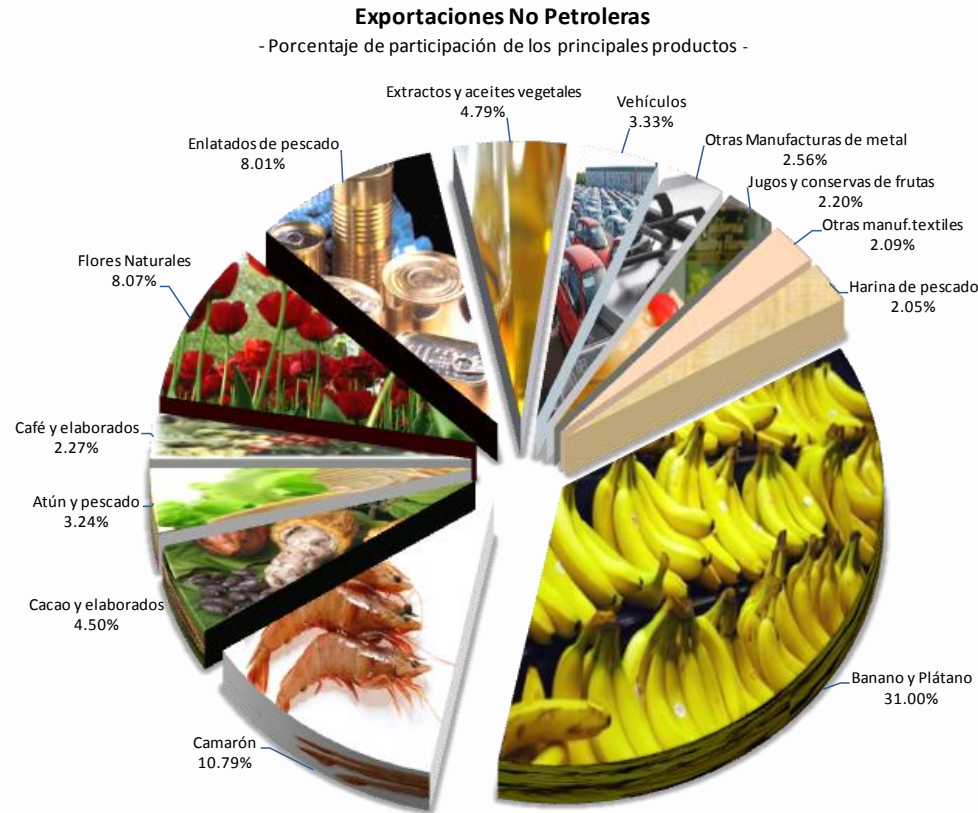
El siguiente gráfico se puede observar la evolución mensual de los volúmenes de exportación de crudo en barriles tanto de EP Petroecuador como de la compañías privadas durante el período enero 2008 – enero 2011:





En este análisis, las exportaciones no petroleras registradas a enero de 2011, totalizaron un valor FOB de USD 687.34 millones, nivel superior en 16.29% respecto al registrado en enero de 2010, que fueron de USD 591.07 millones. Se observa en este grupo de productos, un crecimiento tanto en los volúmenes de ventas, como en el precio unitario de 4.27% y 11.53%, respectivamente.

La participación de los principales productos en enero de 2011, fue la siguiente:





Importaciones (1)

- Toneladas métricas y valor USD FOB (en miles) -

	Ene - 2008					Ene - 2009					Ene - 2010					Ene - 2011					Variación 2011 - 2010		
	a	b	b/a	Participación		a	b	b/a	Participación		a	b	b/a	Participación		a	b	b/a	Participación		Valor USD	Valor unitario	Valor
	Volumen	Valor USD FOB	Valor unitario	Vol.	Valor	Volumen	Valor USD FOB	Valor unitario	Vol.	Valor	Volumen	Valor USD FOB	Valor unitario	Vol.	Valor	Volumen	Valor USD FOB	Valor unitario	Vol.	Valor			
Totales	1,044	1,262,883	1,209	100.00%	100.00%	923	1,224,901	1,326	100.00%	100.00%	1,165	1,429,124	1,227	100.00%	100.00%	1,068	1,619,481	1,517	100.00%	100.00%	-8.33%	13.32%	23.61%
Bienes de Consumo	83	260,781	3,147	7.94%	20.65%	87	306,778	3,525	9.43%	25.05%	63	246,441	3,925	5.39%	17.24%	79	304,121	3,837	7.42%	18.78%	26.23%	23.40%	-2.24%
<i>No duradero</i>	64	165,240	2,569	6.16%	13.08%	66	180,652	2,748	7.12%	14.75%	46	134,172	2,916	3.95%	9.39%	59	175,176	2,958	5.55%	10.82%	28.70%	30.56%	1.45%
<i>Duradero</i>	19	95,541	5,153	1.78%	7.57%	21	126,126	5,924	2.31%	10.30%	17	112,269	6,693	1.44%	7.86%	20	128,945	6,435	1.88%	7.96%	19.47%	14.85%	-3.86%
Materias Primas	623	445,050	715	59.63%	35.24%	465	405,221	871	50.36%	33.08%	523	442,853	846	44.92%	30.99%	572	537,409	939	53.57%	33.18%	9.34%	21.35%	10.98%
<i>Para la agricultura</i>	161	77,989	483	15.45%	6.18%	44	42,091	965	4.72%	3.44%	85	53,723	630	7.32%	3.76%	154	85,473	554	14.44%	5.28%	80.76%	59.10%	-11.98%
<i>Para la industria</i>	382	334,842	876	36.62%	26.51%	272	327,453	1,202	29.50%	26.73%	395	326,687	827	33.91%	22.86%	367	413,125	1,125	34.38%	25.51%	-7.05%	26.46%	36.05%
<i>Materiales de construcción</i>	79	32,218	408	7.56%	2.55%	149	35,677	239	16.14%	2.91%	43	62,443	1,457	3.68%	4.37%	51	38,811	765	4.75%	2.40%	18.34%	-37.85%	-47.48%
Bienes de Capital	39	310,092	8,035	3.70%	24.55%	39	381,203	9,885	4.18%	31.12%	36	355,693	9,785	3.12%	24.89%	50	468,891	9,420	4.66%	28.95%	36.94%	31.82%	-3.73%
<i>Para la agricultura</i>	1	5,997	6,616	0.09%	0.47%	2	11,400	6,453	0.19%	0.93%	1	6,955	4,794	0.12%	0.49%	1	10,134	7,923	0.12%	0.63%	-11.83%	45.71%	65.26%
<i>Para la industria</i>	16	192,202	11,665	1.58%	15.22%	22	259,935	11,804	2.38%	21.22%	17	230,365	13,808	1.43%	16.12%	24	307,901	12,831	2.25%	19.01%	43.83%	33.66%	-7.07%
<i>Equipos de Transporte</i>	21	111,894	5,275	2.03%	8.86%	15	109,868	7,435	1.60%	8.97%	18	118,373	6,498	1.56%	8.28%	25	150,856	6,157	2.29%	9.32%	34.51%	27.44%	-5.25%
Combustibles y Lubricantes (2)	300	246,803	823	28.73%	19.54%	332	129,046	388	35.99%	10.54%	541	376,497	696	46.43%	26.34%	366	306,020	835	34.30%	18.90%	-32.27%	-18.72%	20.00%
Diversos	0.0	157	9,150	0.00%	0.01%	0.5	2,653	5,549	0.05%	0.22%	1.7	7,639	4,570	0.14%	0.53%	0.4	3,040	7,336	0.04%	0.19%	-75.21%	-60.20%	60.52%

(1) Las cifras son provisionales; su reproceso se realiza conforme a la recepción de documentos fuente de las operaciones de comercio exterior; no se incluye las importaciones de la ex - H.J.D.N.

(2) Incluye el cambio de metodología en el registro de las importaciones de derivados de petróleo, que consiste en reemplazar al Servicio Nacional de Aduanas del Ecuador -SENAE- por la Empresa Pública de Hidrocarburos del Ecuador -EP Petroecuador- como fuente de información para el registro de las importaciones de derivados. De esta forma se consolidan de mejor manera las importaciones reales de derivados efectuadas por la economía ecuatoriana.

Importaciones

Durante el primer mes del 2011, las importaciones totales¹ en valor FOB, alcanzaron los USD 1,619.48 millones, esto es, USD 190.35 millones más que las compras externas realizadas en enero de 2010 que fueron de USD 1,429.12 millones, dicho monto representó un crecimiento en valor FOB de 13.32%. Este comportamiento responde a un aumento de los precios totales de 23.61%, a pesar de la disminución en los volúmenes de -8.33%.

De acuerdo con la Clasificación Económica de los Productos por Uso o Destino Económico (CUODE), en el cuadro se puede apreciar que en el mes de enero de los años 2010 y 2011, las variables volumen y precio tienen distintos comportamientos, es así que, se importó una menor cantidad de Combustibles y Lubricantes (-32.27%) a precios unitarios superiores en 20.00%; las compras al exterior de Bienes de Capital subieron en volumen 36.94%, mientras que en valor unitario disminuyeron en -3.73%.

1 Sin considerar las importaciones de la ex H. Junta de Defensa Nacional

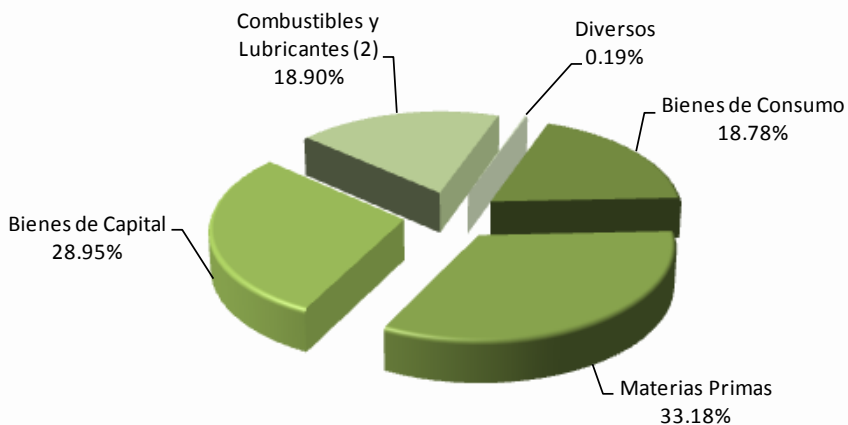


Los Bienes de Consumo se incrementaron en cantidad 26.23% y en valor unitario cayeron en -2.24%; por su parte las importaciones de Materias Primas ascendieron tanto en volumen en 9.34% como en precio unitario 10.98%; finalmente los productos Diversos disminuyeron en volumen -75.21% y en precio unitario tuvieron un aumento de 60.52%.

La participación en el total de los bienes importados por CUODE, en valores FOB durante enero de 2011, fue la siguiente: Materias Primas (33.18%); Bienes de Capital (28.95%); Bienes de Consumo (18.78%); Combustibles y Lubricantes (18.90%); y, Productos Diversos (0.19%). En términos de volumen fue: Materias Primas (53.57%); Combustibles y Lubricantes (34.30%); Bienes de Consumo (7.42%); Bienes de Capital (4.66%); y, Productos Diversos (0.04%).

Importaciones por Uso o Destino Económico (CUODE) Enero – 2011

-Porcentaje de participación en VALOR FOB de los principales productos-
Enero 2011



-Porcentaje de participación en VOLUMEN de los principales productos-
Enero 2011

