



Ecuador: Evolución de la Balanza Comercial

Enero – Abril 2011

Resumen Ejecutivo

Junio 2011

Dirección de Estadística Económica



Contenido

I. BALANZA COMERCIAL

- Petrolera
- No petrolera

II. EXPORTACIONES

- Petroleras
- No petroleras

III. IMPORTACIONES

- Por uso o destino económico





I. BALANZA COMERCIAL



**Balanza Comercial**

Durante los cuatro primeros meses del año 2011, el saldo de la Balanza Comercial fue de **USD 40.76 millones**. Resultado que representó un crecimiento de 182.32% frente al déficit registrado en el período enero – abril de 2010, que fue de USD -49.51 millones.

Balanza Comercial (1)

- Toneladas métricas y valor USD FOB (en miles) -

	Ene - Abr 2008			Ene - Abr 2009			Ene - Abr 2010			Ene - Abr 2011			Variación 2011 - 2010 (*)		
	a	b	b/a	a	b	b/a	a	b	b/a	a	b	b/a	Valor USD		
	Volumen	Valor FOB	Valor unitario	Volumen	Valor FOB	Valor unitario	Volumen	Valor FOB	Valor unitario	Volumen	Valor FOB	Valor unitario	Volumen	Valor FOB	Valor unitario
Exportaciones totales	9,684	6,346,555	655	9,205	3,686,467	400	8,877	5,712,185	643	8,839	6,947,328	786	-0.43%	21.62%	22.15%
<i>Petroleras (2)</i>	49,696	4,092,617	82	45,584	1,498,413	33	44,000	3,163,539	72	42,941	3,935,004	92	-2.41%	24.39%	27.45%
<i>No petroleras</i>	2,783	2,253,938	810	2,876	2,188,054	761	2,752	2,548,646	926	2,871	3,012,324	1,049	4.32%	18.19%	13.30%
Importaciones totales	3,638	5,020,631	1,380	3,612	4,402,791	1,219	4,465	5,761,704	1,290	4,482	6,906,562	1,541	0.37%	19.87%	19.42%
<i>Bienes de consumo</i>	321	1,077,824	3,360	286	975,992	3,413	324	1,178,960	3,640	352	1,355,955	3,849	8.79%	15.01%	5.72%
<i>Materias primas</i>	2,051	1,685,116	822	1,905	1,493,297	784	2,224	1,836,582	826	2,278	2,178,397	956	2.44%	18.61%	15.78%
<i>Bienes de capital</i>	135	1,242,274	9,214	137	1,337,439	9,744	146	1,405,080	9,608	176	1,783,982	10,143	20.27%	26.97%	5.57%
<i>Combustibles y Lubricantes (3)</i>	1,131	952,497	842	1,282	577,579	450	1,767	1,282,813	726	1,674	1,542,357	921	-5.26%	20.23%	26.91%
<i>Diversos</i>	0.08	889	11,502	1.72	10,322	6,002	4.24	24,575	5,799	1.43	13,087	9,126	-66.16%	-46.74%	57.37%
<i>Ajustes (4)</i>		62,031			8,162			33,694			32,784			-2.70%	
Balanza Comercial - Total		1,325,924			-716,324			-49,519			40,766			182.32%	
<i>Bal. Comercial - Petrolera</i>		3,140,120			920,834			1,880,726			2,392,647			27.22%	
<i>Bal. Comercial - No petrolera</i>		-1,814,197			-1,637,158			-1,930,245			-2,351,881			-21.84%	

(1) Las cifras son provisionales; su reproceso se realiza conforme a la recepción de documentos fuente de las operaciones de comercio exterior.

(2) Volumen en miles de barriles

(3) Incluye el cambio de metodología en el registro de las importaciones de derivados de petróleo, que consiste en reemplazar al Servicio Nacional de Aduanas del Ecuador –SENAE– por la Empresa Pública de Hidrocarburos del Ecuador –EP Petroecuador– como fuente principal de información para el registro de las importaciones de derivados. De esta forma se consolidan de mejor manera las importaciones reales de derivados efectuadas por la economía ecuatoriana.

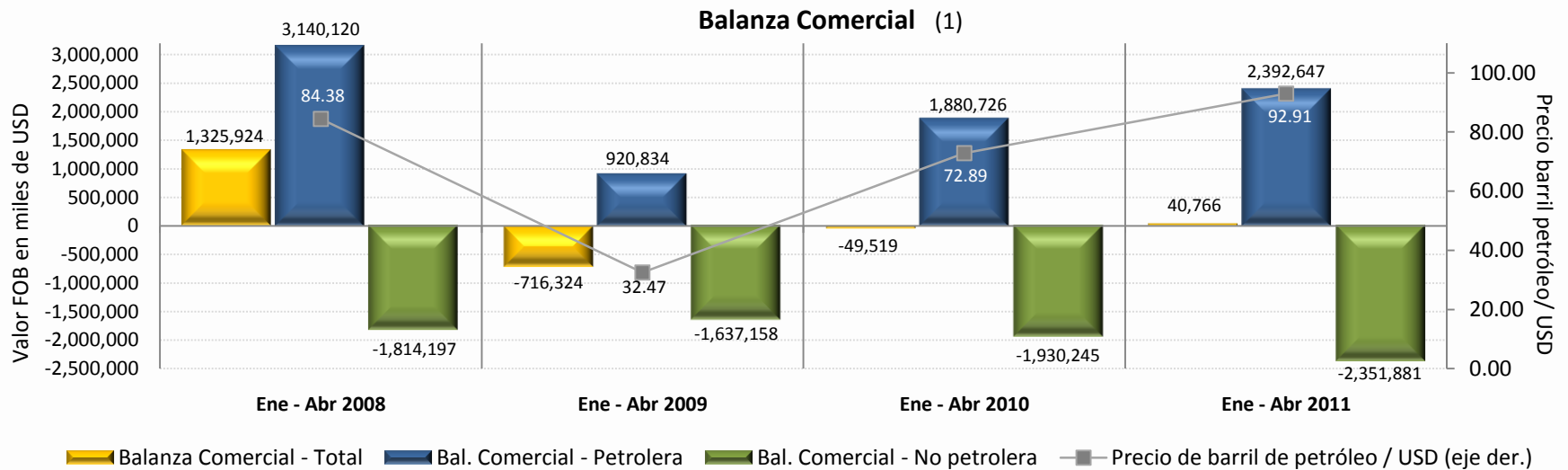
(4) Otras importaciones no regularizadas en el SENAE

(*) La fórmula de cálculo para la variación es $(\text{valor } t - \text{valor } t-1) / |\text{valor } t-1|$



La **Balanza Comercial Petrolera**, registró un saldo favorable de USD 2,392.64 millones a abril de 2011, es decir, 27.22% más que el superávit comercial obtenido durante enero – abril de 2010 que fue de USD 1,880.72 millones, debido en gran medida al aumento en 27.45% de los precios del barril de petróleo crudo y sus derivados, a pesar de una mínima caída en el volumen exportado de -0.43%. Es importante mencionar que en el período analizado las importaciones de *Combustibles y Lubricantes* crecieron en valor FOB, 20.23% y en volumen disminuyeron en 5.26%.

Por otra parte, la **Balanza Comercial No Petrolera** correspondiente a los cuatro primeros meses del presente año, incrementó su déficit comercial en un 21.84% respecto al saldo registrado en el mismo período del año 2010, al pasar de USD -1,930.24 a USD -2,351.88 millones; aumento generado en su mayor parte por un crecimiento en el valor FOB de las *Importaciones no petroleras*, donde sobresalen los *Bienes de Capital* (26.97%); seguidos por las *Materias Primas* (18.61%); y, los *Bienes de Consumo* (15.01%).



(1) Incluye el cambio de metodología en el registro de las importaciones de derivados de petróleo, que consiste en reemplazar al Servicio Nacional de Aduanas del Ecuador –SENAE- por la Empresa Pública de Hidrocarburos del Ecuador –EP Petroecuador- como fuente principal de información para el registro de las importaciones de derivados. De esta forma se consolidan de mejor manera las importaciones reales de derivados efectuadas por la economía ecuatoriana.



II. EXPORTACIONES





Exportaciones (1)

- Toneladas métricas y valor USD FOB (en miles) -

	Ene - Abr 2008				Ene - Abr 2009				Ene - Abr 2010				Ene - Abr 2011				Variación 2011 - 2010		
	a	b	b/a		a	b	b/a		a	b	b/a		a	b	b/a		Volumen	Valor USD	Valor
	Volumen	Valor USD FOB	Valor unitario	Partic. en valor	Volumen	Valor USD FOB	Valor unitario	Partic. en valor	Volumen	Valor USD FOB	Valor unitario	Partic. en valor	Volumen	Valor USD FOB	Valor unitario	Partic. en valor	Volumen	FOB	unitario
Totales	9,684	6,346,555	655		9,205	3,686,467	400		8,877	5,712,185	643		8,839	6,947,328	786		-0.43%	21.62%	22.15%
Petroleras (2)	49,696	4,092,617	82	100.0%	45,584	1,498,413	33	100.0%	44,000	3,163,539	72	100.0%	42,941	3,935,004	92	100.0%	-2.41%	24.39%	27.45%
Crudo	44,231	3,732,113	84	91.2%	40,474	1,314,248	32	87.7%	40,793	2,973,240	73	94.0%	38,732	3,598,710	93	91.5%	-5.05%	21.04%	27.48%
EP Petroecuador	26,846	2,274,614	85	55.6%	27,115	888,435	33	59.3%	31,140	2,279,326	73	72.0%	35,953	3,369,686	94	85.6%	15.45%	47.84%	28.05%
<i>Crudo Oriente</i>	18,142	1,568,088	86	38.3%	20,129	701,790	35	46.8%	24,169	1,778,274	74	56.2%	24,418	2,299,501	94	58.4%	1.03%	29.31%	27.99%
<i>Crudo Napo</i>	8,705	706,526	81	17.3%	6,986	186,645	27	12.5%	6,971	501,052	72	15.8%	11,534	1,070,185	93	27.2%	65.46%	113.59%	29.09%
Compañías privadas	17,384	1,457,499	84	35.6%	13,359	425,813	32	28.4%	9,653	693,914	72	21.9%	2,780	229,024	82	5.8%	-71.21%	-67.00%	14.62%
Derivados	5,465	360,505	66	8.8%	5,110	184,165	36	12.3%	3,206	190,299	59	6.0%	4,209	336,294	80	8.5%	31.26%	76.72%	34.64%
No Petroleras	2,783	2,253,938	810	100.0%	2,876	2,188,054	761	100.0%	2,752	2,548,646	926	100.0%	2,871	3,012,324	1,049	100.0%	4.32%	18.19%	13.30%
Tradicionales	2,084	992,694	476	44.0%	2,111	1,093,553	518	50.0%	2,085	1,310,610	628	51.4%	2,174	1,511,676	695	50.2%	4.24%	15.34%	10.65%
<i>Banano y Plátano</i>	1,977	569,080	288	25.2%	1,990	663,008	333	30.3%	1,947	780,992	401	30.6%	2,017	819,852	406	27.2%	3.59%	4.98%	1.34%
<i>Camarón</i>	41	212,234	5,211	9.4%	42	209,695	4,952	9.6%	45	222,628	4,971	8.7%	57	369,272	6,448	12.3%	27.89%	65.87%	29.69%
<i>Cacao y elaborados</i>	37	102,112	2,733	4.5%	42	109,238	2,606	5.0%	57	175,102	3,089	6.9%	46	164,100	3,553	5.4%	-18.54%	-6.28%	15.04%
<i>Atún y pescado</i>	23	75,076	3,258	3.3%	29	82,954	2,814	3.8%	28	92,031	3,330	3.6%	40	99,709	2,508	3.3%	43.90%	8.34%	-24.71%
<i>Café y elaborados</i>	6	34,193	5,277	1.5%	7	28,658	3,909	1.3%	9	39,857	4,380	1.6%	13	58,743	4,367	2.0%	47.82%	47.39%	-0.30%
No Tradicionales	698	1,261,244	1,807	56.0%	764	1,094,501	1,432	50.0%	667	1,238,036	1,857	48.6%	697	1,500,647	2,152	49.8%	4.57%	21.21%	15.92%
<i>Flores Naturales</i>	38	194,850	5,139	8.6%	34	185,906	5,450	8.5%	39	235,700	6,083	9.2%	40	254,584	6,340	8.5%	3.63%	8.01%	4.23%
<i>Enlatados de pescado</i>	73	274,043	3,776	12.2%	61	219,412	3,625	10.0%	62	201,670	3,234	7.9%	65	244,531	3,775	8.1%	3.88%	21.25%	16.72%
<i>Extractos y aceites vegetales</i>	59	65,947	1,123	2.9%	59	45,855	776	2.1%	57	54,303	956	2.1%	95	132,264	1,395	4.4%	66.99%	143.57%	45.86%
<i>Otras Manufacturas de metal</i>	30	115,832	3,923	5.1%	20	80,952	4,150	3.7%	36	95,775	2,630	3.8%	30	89,528	3,017	3.0%	-18.51%	-6.52%	14.71%
<i>Vehículos</i>	12	84,252	7,067	3.7%	9	99,380	10,742	4.5%	7	78,252	10,888	3.1%	9	99,719	11,616	3.3%	19.45%	27.43%	6.69%
<i>Harina de pescado</i>	33	23,899	715	1.1%	28	23,324	819	1.1%	28	34,470	1,225	1.4%	42	61,045	1,456	2.0%	49.01%	77.09%	18.85%
<i>Manuf. de cuero, plástico y caucho</i>	15	50,150	3,333	2.2%	13	42,846	3,264	2.0%	15	46,654	3,200	1.8%	18	64,629	3,540	2.1%	25.20%	38.53%	10.65%
<i>Jugos y conservas de frutas</i>	43	54,604	1,268	2.4%	40	50,552	1,266	2.3%	42	58,031	1,378	2.3%	57	75,542	1,330	2.5%	34.88%	30.18%	-3.49%
<i>Químicos y fármacos</i>	17	46,184	2,793	2.0%	18	40,105	2,284	1.8%	15	43,379	2,841	1.7%	18	53,082	2,954	1.8%	17.68%	22.37%	3.99%
<i>Otras manuf. textiles</i>	5	23,687	4,680	1.1%	4	56,733	12,966	2.6%	6	49,682	8,681	1.9%	6	56,838	8,888	1.9%	11.73%	14.40%	2.39%
<i>Productos mineros</i>	3	39,751	12,149	1.8%	170	15,165	89	0.7%	25	21,375	862	0.8%	12	47,739	3,944	1.6%	-51.18%	123.34%	357.45%
<i>Madera</i>	91	37,145	407	1.6%	77	28,336	366	1.3%	97	36,283	375	1.4%	71	48,593	687	1.6%	-26.89%	33.93%	83.18%
<i>Fruta</i>	42	15,149	357	0.7%	47	18,013	380	0.8%	48	18,184	380	0.7%	52	18,842	365	0.6%	7.91%	3.62%	-3.98%
<i>Manuf. de papel y cartón</i>	14	13,808	1,016	0.6%	17	9,435	542	0.4%	14	15,218	1,083	0.6%	14	18,485	1,300	0.6%	1.15%	21.46%	20.08%
<i>Maderas terciadas y prensadas</i>	22	16,438	761	0.7%	16	12,833	812	0.6%	22	16,035	745	0.6%	18	13,481	733	0.4%	-14.56%	-15.93%	-1.60%
<i>Elaborados de banano</i>	10	8,654	831	0.4%	11	11,550	1,038	0.5%	13	12,584	955	0.5%	0	340	720	0.0%	-96.41%	-97.30%	-24.64%
<i>Tabaco en rama</i>	1	9,402	10,813	0.4%	2	15,809	9,018	0.7%	1	14,829	11,065	0.6%	1	13,540	10,890	0.4%	-7.23%	-8.69%	-1.58%
<i>Otros elaborados del mar</i>	3	3,619	1,057	0.2%	5	4,746	1,005	0.2%	8	8,724	1,113	0.3%	4	6,814	1,546	0.2%	-43.78%	-21.90%	38.92%
<i>Prendas de vestir de fibras textiles</i>	1	7,791	9,597	0.3%	1	6,703	8,852	0.3%	1	5,256	10,019	0.2%	1	7,154	9,030	0.2%	51.01%	36.11%	-9.87%
<i>Abacá</i>	4	4,235	1,089	0.2%	4	4,808	1,279	0.2%	3	4,096	1,196	0.2%	3	3,728	1,221	0.1%	-10.82%	-8.98%	2.07%
<i>Otros</i>	183	171,801	940	7.6%	128	122,038	954	5.6%	128	187,536	1,464	7.4%	141	190,170	1,351	6.3%	9.85%	1.40%	-7.69%

(1) Las cifras son provisionales; su reproceso se realiza conforme a la recepción de documentos fuente de las operaciones de comercio exterior

(2) Volumen en miles de barriles

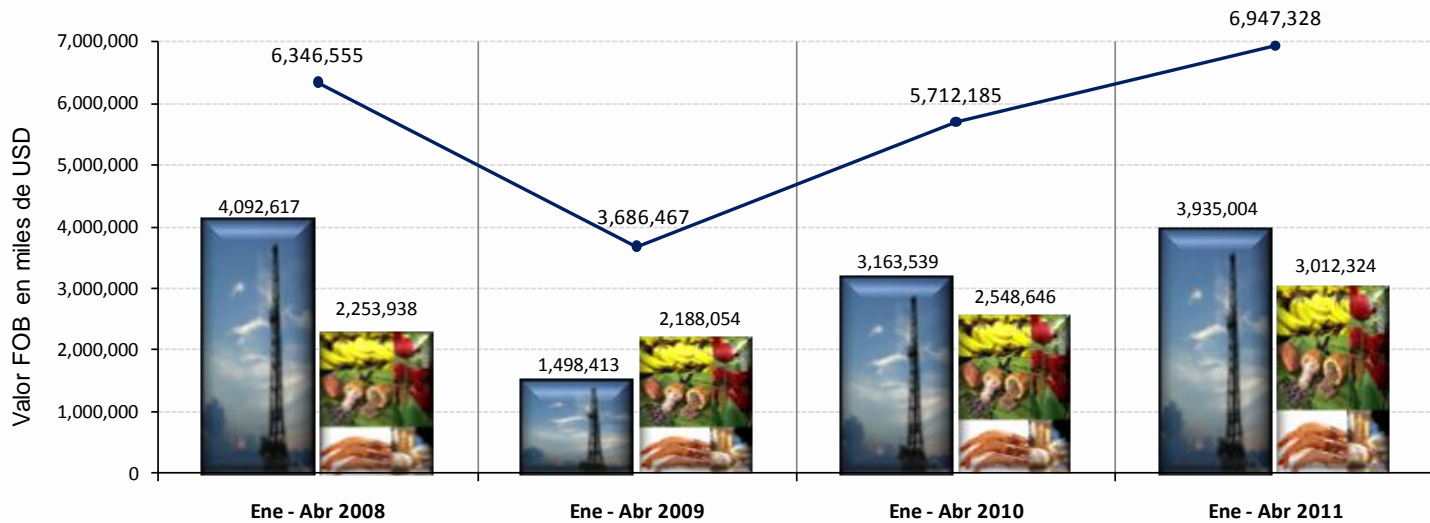


Exportaciones

Las exportaciones totales en valores FOB , durante el período enero – abril de 2011 alcanzaron los USD 6,947.32 millones, las mismas que al ser comparadas con las ventas externas registradas en el primer cuatrimestre del año 2010, que fueron de USD 5,712.18 millones, dieron como resultado un incremento de 21.62%; en volumen la venta de productos al exterior se redujo en -0.43%, mientras que en precio unitario las exportaciones aumentaron en 22.15%.

Una de las principales razones del crecimiento en las exportaciones totales, es el aumento en los precios del barril de petróleo crudo y sus derivados en un 27.45%, lo que dio como resultado un incremento en el valor FOB de las exportaciones petroleras de 24.39% al pasar de USD 3,163.53 millones en enero – abril de 2010 a USD 3,935.00 millones en el mismo período del año 2011; en cuanto a volumen las exportaciones, aumentaron en -2.41%.

Exportaciones: Petroleras y No Petroleras





Exportaciones Petroleras

- Barriles y valor USD FOB (en miles) -

Ene - Abr 2011						
	Barriles	Valor USD FOB	precio/ bl.	Participación		
	42,941	% part. 3,935,004	91.64	Vol. 100.0%	Valor 100.0%	
Crudo	38,732	3,598,710	92.91	90.20%	91.45%	
EP Petroecuador	35,953	3,369,686	93.7	83.73%	85.63%	
Crudo Oriente	24,418	2,299,501		56.86%	58.44%	
Crudo Napo	11,534	1,070,185		26.86%	27.20%	
Compañías privadas	2,780	229,024	82.4	6.47%	5.82%	
Derivados	4,209	336,294	79.9	9.80%	8.55%	

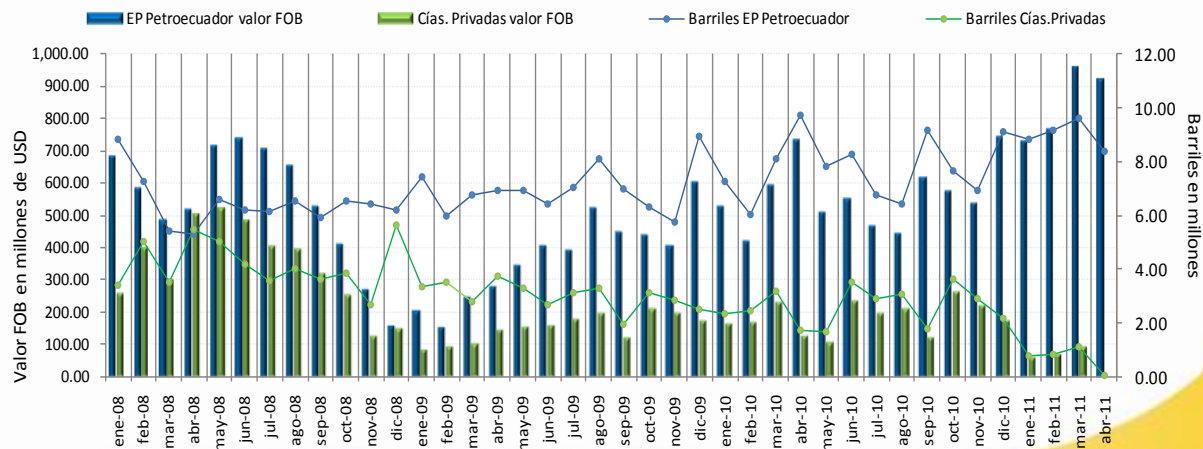
Se debe indicar que en términos de valor FOB, las exportaciones petroleras registradas durante enero – abril de 2011, representaron el 56.64% del total de las ventas externas; de ese porcentaje, el petróleo crudo participa con el 91.45% y los derivados con la diferencia 8.55%.

En cuanto al volumen total de las exportaciones petroleras, el petróleo crudo aporta con 90.20% y los derivados con el 9.80% (Fuel Oil y Nafta). La Empresa Pública de Hidrocarburos del Ecuador (EP Petroecuador) participa con el 92.82% del volumen de las exportaciones; y las compañías petroleras privadas que operan en el país con el 7.18% restante, este último porcentaje seguirán experimentando una tendencia hacia la baja debido al cambio de modalidad contractual, de participación a prestación de servicios; en donde el Estado es el exportador.

En el siguiente gráfico se observa la evolución mensual de los volúmenes de exportación de crudo en barriles tanto de EP Petroecuador, como de las compañías privadas durante el período enero 2008 – abril 2011:

Período	EP PETROECUADOR			COMPAÑÍAS PRIVADAS		
	Barriles EP Petroecuador	Valor FOB EP Petroecuador	Precio unitario	Barriles Cías.Privadas	Valor FOB Cías.Privadas	Precio unitario
Ene - Dic 2008	77,480.32	6,460,673.79	83.38	49,915	4,107,274	82.3
ene-08	8,844	683,274	77.3	3,383	258,574	76.4
feb-08	7,252	586,537	80.9	5,006	398,253	79.6
mar-08	5,424	486,326	89.7	3,502	299,342	85.5
abr-08	5,327	518,476	97.3	5,494	501,330	91.3
may-08	6,597	717,460	108.7	5,003	520,051	103.9
jun-08	6,201	736,706	118.8	4,177	481,214	115.2
jul-08	6,143	705,930	114.9	3,565	404,383	113.4
ago-08	6,563	656,122	100.0	3,989	395,385	99.1
sep-08	5,914	526,326	89.0	3,630	317,485	87.5
oct-08	6,561	412,120	62.8	3,847	251,676	65.4
nov-08	6,429	272,230	42.3	2,680	129,204	48.2
dic-08	6,225	159,165	25.6	5,641	150,378	26.7
Ene - Dic 2009	83,470	4,459,741	53.4	36,088	1,824,390	50.6
ene-09	7,450	206,023	27.7	3,330	82,722	24.8
feb-09	5,957	156,990	26.4	3,504	95,140	27.1
mar-09	6,785	246,322	36.3	2,800	101,566	36.3
abr-09	6,923	279,100	40.3	3,725	146,385	39.3
may-09	6,901	348,039	50.4	3,273	156,239	47.7
jun-09	6,401	409,245	63.9	2,677	160,700	60.0
jul-09	7,012	392,516	56.0	3,101	177,678	57.3
ago-09	8,092	523,899	64.7	3,263	198,604	60.9
sep-09	6,959	446,857	64.2	1,933	123,151	63.7
oct-09	6,314	440,137	69.7	3,126	211,701	67.7
nov-09	5,734	407,842	71.1	2,846	196,556	69.1
dic-09	8,943	602,771	67.4	2,509	173,949	69.3
Ene - Dic 2010	93,242	6,727,980	72.2	31,223	2,223,961	71.2
ene-10	7,239	527,018	72.8	2,308	165,339	71.6
feb-10	6,034	422,816	70.1	2,462	169,502	68.9
mar-10	8,124	595,797	73.3	3,173	230,491	72.6
abr-10	9,744	733,694	75.3	1,710	128,582	75.2
may-10	7,817	509,322	65.2	1,634	106,896	65.4
jun-10	8,270	553,587	66.9	3,523	235,912	67.0
jul-10	6,776	469,945	69.4	2,920	198,968	68.1
ago-10	6,398	444,666	69.5	3,065	209,155	68.2
sep-10	9,172	615,280	67.1	1,794	121,773	67.9
oct-10	7,631	573,032	75.1	3,601	264,031	73.3
nov-10	6,931	538,134	77.6	2,893	221,092	76.4
dic-10	9,108	744,688	81.8	2,140	172,219	80.5
Ene - Abr 2011	35,953	3,369,686	93.7	2,780	229,024	82.4
ene-11	8,833	728,495	82.5	771	61,072	79.2
feb-11	9,149	764,248	83.5	844	68,756	81.4
mar-11	9,607	956,355	99.5	1,112	93,385	84.0
abr-11	8,363	920,588	110.1	52	5,811	111.7

Exportación de Petróleo Crudo



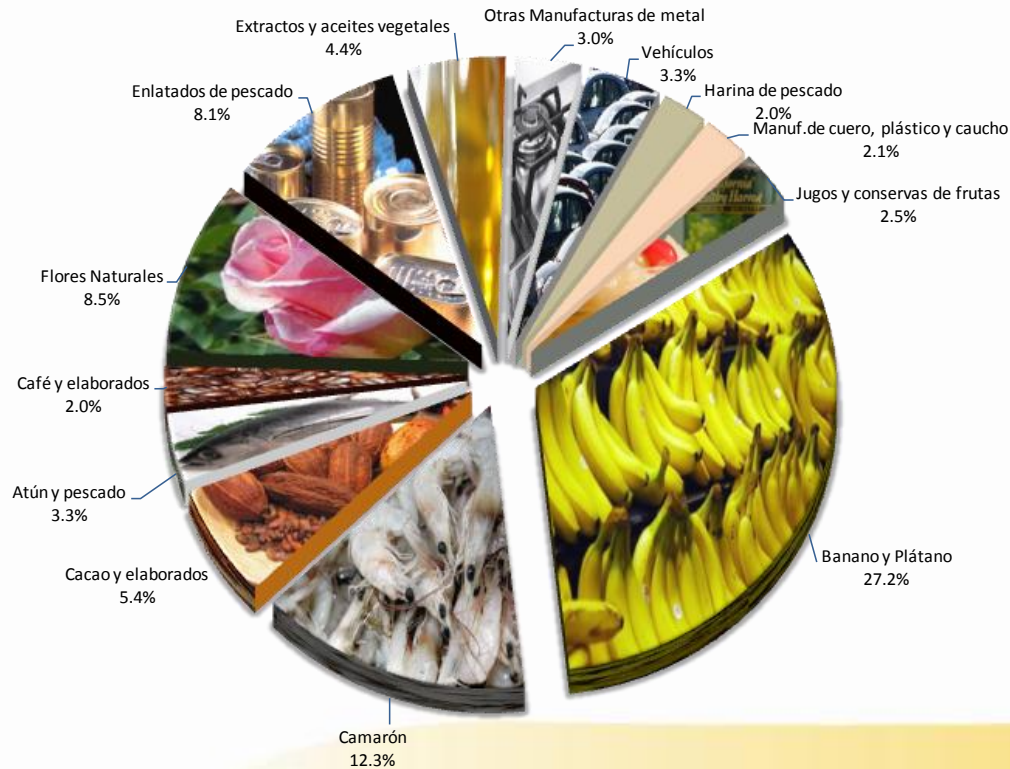


Las exportaciones no petroleras registradas a abril de 2011, totalizaron un valor FOB de USD 3,012.32 millones el valor FOB presentó un nivel superior en 18.19% respecto al registrado entre enero – abril de 2010, que fueron de cuando las exportaciones llegaron a USD 2,548.64 millones. Se observa en este grupo de productos, un crecimiento tanto en los volúmenes de ventas, como en el precio unitario de 4.32% y 13.30%, respectivamente.

La participación de los principales productos en el período enero – abril de 2011, fue la siguiente:

Exportaciones No Petroleras Enero - Abril 2011

- Porcentaje de participación de los principales productos -





III. IMPORTACIONES





Importaciones (1)

- Toneladas métricas y valor USD FOB (en miles) -

	Ene - Abr 2008					Ene - Abr 2009					Ene - Abr 2010					Ene - Abr 2011					Variación 2011 - 2010		
	a	b	b/a	Participación		a	b	b/a	Participación		a	b	b/a	Participación		a	b	b/a	Participación		Variación 2011 - 2010		
	Valor USD		Valor	Vol.	Valor	Valor USD		Valor	Vol.	Valor	Valor USD		Valor	Vol.	Valor	Valor USD		Valor	Vol.	Valor	Vol.	Valor	Vol.
	Volumen	FOB	unitario	Vol.	Valor	Volumen	FOB	unitario	Vol.	Valor	Volumen	FOB	unitario	Vol.	Valor	Volumen	FOB	unitario	Vol.	Valor	Volumen	Valor	Valor
Totales	3,638	4,958,600	1,363	100.00%	100.00%	3,612	4,394,629	1,217	100.00%	100.00%	4,465	5,728,010	1,283	100.00%	100.00%	4,482	6,873,778	1,534	100.00%	100.00%	0.37%	20.00%	19.56%
Bienes de Consumo	321	1,077,824	3,360	8.82%	21.74%	286	975,992	3,413	7.92%	22.21%	324	1,178,960	3,640	7.25%	20.58%	352	1,355,955	3,849	7.86%	19.73%	8.79%	15.01%	5.72%
<i>No duradero</i>	249	688,698	2,771	6.83%	13.89%	227	601,667	2,656	6.27%	13.69%	247	631,040	2,558	5.53%	11.02%	272	796,810	2,933	6.06%	11.59%	10.10%	26.27%	14.68%
<i>Duradero</i>	72	389,126	5,392	1.98%	7.85%	59	374,324	6,295	1.65%	8.52%	77	547,920	7,101	1.73%	9.57%	81	559,146	6,928	1.80%	8.13%	4.58%	2.05%	-2.42%
Materias Primas	2,051	1,685,116	822	56.38%	33.98%	1,905	1,493,297	784	52.73%	33.98%	2,224	1,836,582	826	49.80%	32.06%	2,278	2,178,397	956	50.83%	31.69%	2.44%	18.61%	15.78%
<i>Para la agricultura</i>	425	237,675	559	11.70%	4.79%	284	171,239	604	7.85%	3.90%	448	235,201	525	10.03%	4.11%	500	295,562	591	11.15%	4.30%	11.67%	25.66%	12.53%
<i>Para la industria</i>	1,378	1,332,624	967	37.88%	26.88%	1,287	1,190,189	925	35.62%	27.08%	1,573	1,431,350	910	35.22%	24.99%	1,479	1,718,989	1,162	33.00%	25.01%	-5.96%	20.10%	27.70%
<i>Materiales de construcción</i>	247	114,817	464	6.80%	2.32%	334	131,869	394	9.26%	3.00%	204	170,032	835	4.56%	2.97%	299	163,845	547	6.68%	2.38%	47.06%	-3.64%	-34.48%
Bienes de Capital	135	1,242,274	9,214	3.71%	25.05%	137	1,337,439	9,744	3.80%	30.43%	146	1,405,080	9,608	3.28%	24.53%	176	1,783,982	10,143	3.92%	25.95%	20.27%	26.97%	5.57%
<i>Para la agricultura</i>	4	21,094	5,660	0.10%	0.43%	5	31,435	6,503	0.13%	0.72%	4	23,346	5,941	0.09%	0.41%	5	34,839	7,208	0.11%	0.51%	23.01%	49.23%	21.32%
<i>Para la industria</i>	60	765,706	12,663	1.66%	15.44%	68	862,050	12,644	1.89%	19.62%	65	920,253	14,247	1.45%	16.07%	87	1,167,770	13,453	1.94%	16.99%	34.39%	26.90%	-5.58%
<i>Equipos de Transporte</i>	71	455,473	6,448	1.94%	9.19%	64	443,954	6,910	1.78%	10.10%	78	461,481	5,938	1.74%	8.06%	84	581,373	6,902	1.88%	8.46%	8.39%	25.98%	16.23%
Combustibles y Lubricantes (2)	1,131	952,497	842	31.10%	19.21%	1,282	577,579	450	35.50%	13.14%	1,767	1,282,813	726	39.57%	22.40%	1,674	1,542,357	921	37.35%	22.44%	-5.26%	20.23%	26.91%
Diversos	0.1	889	11,502	0.00%	0.02%	1.7	10,322	6,002	0.05%	0.23%	4.2	24,575	5,799	0.09%	0.43%	1.4	13,087	9,126	0.03%	0.19%	-66.16%	-46.74%	57.37%

(1) Las cifras son provisionales; su reproceso se realiza conforme a la recepción de documentos fuente de las operaciones de comercio exterior; no se incluye las importaciones de la ex- H.J.D.N.

(2) Incluye el cambio de metodología en el registro de las importaciones de derivados de petróleo, que consiste en reemplazar al Servicio Nacional de Aduanas del Ecuador –SENAE- por la Empresa Pública de Hidrocarburos del Ecuador –EP Petroecuador- como fuente principal de información para el registro de las importaciones de derivados. De esta forma se consolidan de mejor manera las importaciones reales de derivados efectuadas por la economía ecuatoriana.

Importaciones

Durante enero – abril de 2011, las importaciones totales ¹ en valor FOB, alcanzaron los USD 6,873.77 millones, es decir, USD 1,145.76 millones más que las compras externas realizadas en el mismo período del año 2010 que fueron de USD 5,728.01 millones, dicho monto representó un crecimiento en valor FOB de 20.00%. Este comportamiento responde principalmente a un aumento en los precios totales de 19.56% ya que los volúmenes experimentaron un pequeño crecimiento de 0.37%.

De acuerdo con la Clasificación Económica de los Productos por Uso o Destino Económico (CUODE), en el cuadro se puede apreciar que entre los meses de enero a abril de los años 2010 y 2011, la variable volumen tuvo un comportamiento de crecimiento en los grupos de: *Bienes de Capital* 20.27%; *Bienes de Consumo* 8.79%; y, *Materias Primas* 2.44%, mientras que los *Combustibles y Lubricantes*; y, *Productos Diversos* cayeron en -5.26% y -66.16%, respectivamente.

¹ Sin considerar las importaciones de la ex H. Junta de Defensa Nacional

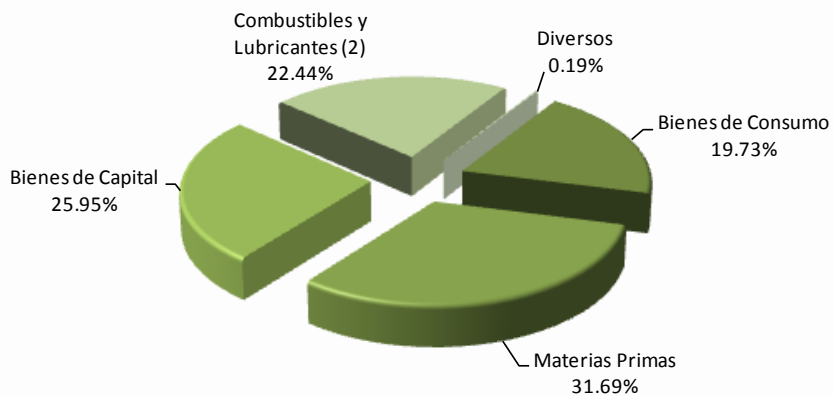


En relación a los precios, se observa un incremento en todos los grupos en el siguiente orden porcentual: *Productos Diversos* 57.37%, *Combustibles y Lubricantes* 26.91%, *Materias Primas* 15.78%, *Bienes de Consumo* 5.72% y *Bienes de Capital* 5.57%.

La participación en el total de los bienes importados por CUODE, en valores FOB durante los cuatro primeros meses del año 2011, fue la siguiente: *Materias Primas* (31.69%); *Bienes de Capital* (25.95%); *Combustibles y Lubricantes* (22.44%); *Bienes de Consumo* (19.73%); y, *Productos Diversos* (0.19%). En volumen fue: *Materias Primas* (50.83%); *Combustibles y Lubricantes* (37.35%); *Bienes de Consumo* (7.86%); *Bienes de Capital* (3.92%); y, *Productos Diversos* (0.03%).

Importaciones por Uso o Destino Económico (CUODE)

- Porcentaje de participación en VALOR FOB de los principales productos - Enero - Abril 2011



- Porcentaje de participación en VOLUMEN de los principales productos - Enero - Abril 2011

