



BANCO CENTRAL DEL ECUADOR

Ecuador: Evolución de la Balanza Comercial

Enero – Mayo 2011

Resumen Ejecutivo

Julio 2011

Dirección de Estadística Económica



Contenido

I. BALANZA COMERCIAL

- Petrolera
- No petrolera

II. EXPORTACIONES

- Petroleras
- No petroleras

III. IMPORTACIONES

- Por uso o destino económico





I. BALANZA COMERCIAL



**Balanza Comercial**

El saldo de la Balanza Comercial, durante el período enero – mayo de 2011 fue de **USD 120.01 millones**. Resultado que representó un crecimiento de 154.92% frente al déficit registrado en el mismo período del año 2010, que fue de USD -218.50 millones.

Balanza Comercial (1)

- Toneladas métricas y valor USD FOB (en miles) -

	Ene - May 2008			Ene - May 2009			Ene - May 2010			Ene - May 2011			Variación 2011 - 2010 (*)		
	a	b	b/a	a	b	b/a	a	b	b/a	a	b	b/a			
	Volumen	Valor USD FOB	Valor unitario	Volumen	Valor USD FOB	Valor unitario	Volumen	Valor USD FOB	Valor unitario	Volumen	Valor USD FOB	Valor unitario	Volumen	Valor USD FOB	Valor unitario
Exportaciones totales	12,202	8,346,031	684	11,558	4,799,908	415	10,965	7,072,247	645	11,210	8,969,098	800	2.23%	26.82%	24.05%
<i>Petroleras (2)</i>	62,819	5,443,517	87	56,822	2,056,216	36	54,109	3,817,562	71	54,746	5,129,642	94	1.18%	34.37%	32.81%
<i>No petroleras</i>	3,479	2,902,515	834	3,666	2,743,692	748	3,432	3,254,685	948	3,599	3,839,457	1,067	4.87%	17.97%	12.49%
Importaciones totales	4,366	6,310,418	1,445	4,540	5,524,341	1,217	5,580	7,290,753	1,307	5,687	8,849,087	1,556	1.92%	21.37%	19.09%
<i>Bienes de consumo</i>	408	1,387,128	3,400	368	1,204,304	3,274	407	1,488,533	3,660	443	1,722,906	3,892	8.85%	15.75%	6.33%
<i>Materias primas</i>	2,463	2,129,019	864	2,373	1,892,708	798	2,731	2,320,251	850	2,931	2,843,388	970	7.34%	22.55%	14.17%
<i>Bienes de capital</i>	171	1,586,529	9,295	170	1,652,778	9,726	182	1,749,203	9,612	216	2,230,482	10,305	18.94%	27.51%	7.21%
<i>Combustibles y Lubricantes (3)</i>	1,325	1,144,087	864	1,627	752,807	463	2,255	1,641,217	728	2,094	2,003,862	957	-7.12%	22.10%	31.46%
<i>Diversos</i>	0.09	1,124	12,646	2.19	12,705	5,812	5.12	30,355	5,927	1.83	15,623	8,539	-64.28%	-48.53%	44.07%
<i>Ajustes (4)</i>		62,532			9,039			61,194			32,826			-46.36%	
Balanza Comercial - Total	2,035,613			-724,433			-218,505			120,012				154.92%	
<i>Bal. Comercial - Petrolera</i>		4,299,430			1,303,409			2,176,345			3,125,780			43.63%	
<i>Bal. Comercial - No petrolera</i>		-2,263,817			-2,027,842			-2,394,850			-3,005,768			-25.51%	

(1) Las cifras son provisionales; su reproceso se realiza conforme a la recepción de documentos fuente de las operaciones de comercio exterior.

(2) Volumen en miles de barriles

(3) Incluye el cambio de metodología en el registro de las importaciones de derivados de petróleo, que consiste en reemplazar al Servicio Nacional de Aduanas del Ecuador –SENAE- por la Empresa Pública de Hidrocarburos del Ecuador –EP Petroecuador- como fuente principal de información para el registro de las importaciones de derivados. De esta forma se consolidan de mejor manera las importaciones reales de derivados efectuadas por la economía ecuatoriana.

(4) Otras importaciones no regularizadas en el SENA E

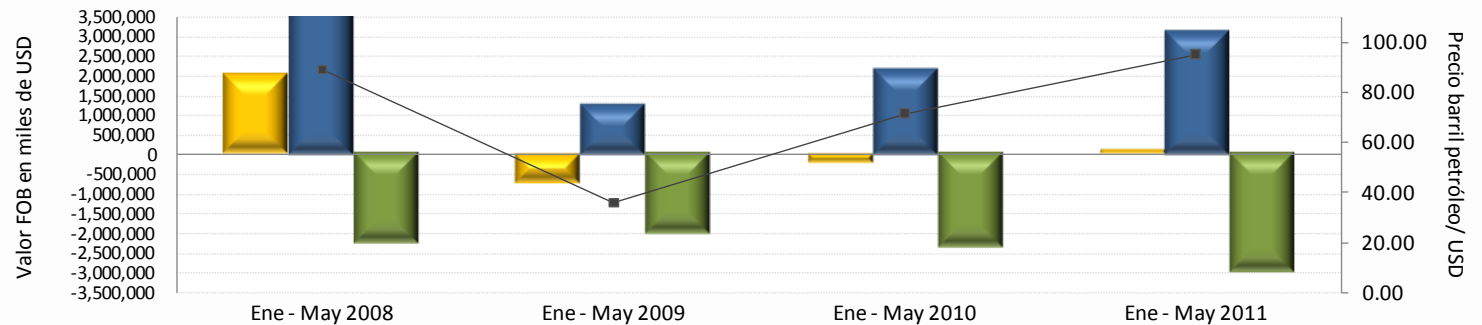
(*) La fórmula de cálculo para la variación es $(\text{valor } t - \text{valor } t-1) / \text{valor } t-1$



La **Balanza Comercial Petrolera**, registró un saldo favorable de USD 3,125.78 millones a mayo de 2011, es decir, 43.63% más que el superávit comercial obtenido durante enero – mayo de 2010 que fue de USD 2,176.34 millones, debido en gran parte al aumento en 32.81% de los precios del barril de petróleo crudo y sus derivados. Es importante mencionar que en el período analizado las importaciones de *Combustibles y Lubricantes* crecieron en valor FOB, 22.10% y en volumen disminuyeron en 7.12%.

Por otra parte, la **Balanza Comercial No Petrolera** correspondiente a los cinco primeros meses de 2011, incrementó su déficit comercial en 25.51% respecto al saldo registrado en el mismo período del año 2010, al pasar de USD -2,394.85 millones a USD -3,005.76 millones; el aumento del déficit generado en su mayor parte por un crecimiento en el valor FOB de las *Importaciones no petroleras*, donde sobresalen los *Bienes de Capital* (27.51%); seguidos por las *Materias Primas* (22.55%); y, los *Bienes de Consumo* (15.75%).

Balanza Comercial (1)



Balanza Comercial - Total	2,035,613	-724,433	-218,505	120,012
Bal. Comercial - Petrolera	4,299,430	1,303,409	2,176,345	3,125,780
Bal. Comercial - No petrolera	-2,263,817	-2,027,842	-2,394,850	-3,005,768
Precio de barril de petróleo / USD (eje der.)	89.01	35.90	71.44	95.07

(1) Incluye el cambio de metodología en el registro de las importaciones de derivados de petróleo, que consiste en reemplazar al Servicio Nacional de Aduanas del Ecuador –SENAE- por la Empresa Pública de Hidrocarburos del Ecuador –EP Petroecuador- como fuente principal de información para el registro de las importaciones de derivados. De esta forma se consolidan de mejor manera las importaciones reales de derivados efectuadas por la economía ecuatoriana.



II. EXPORTACIONES



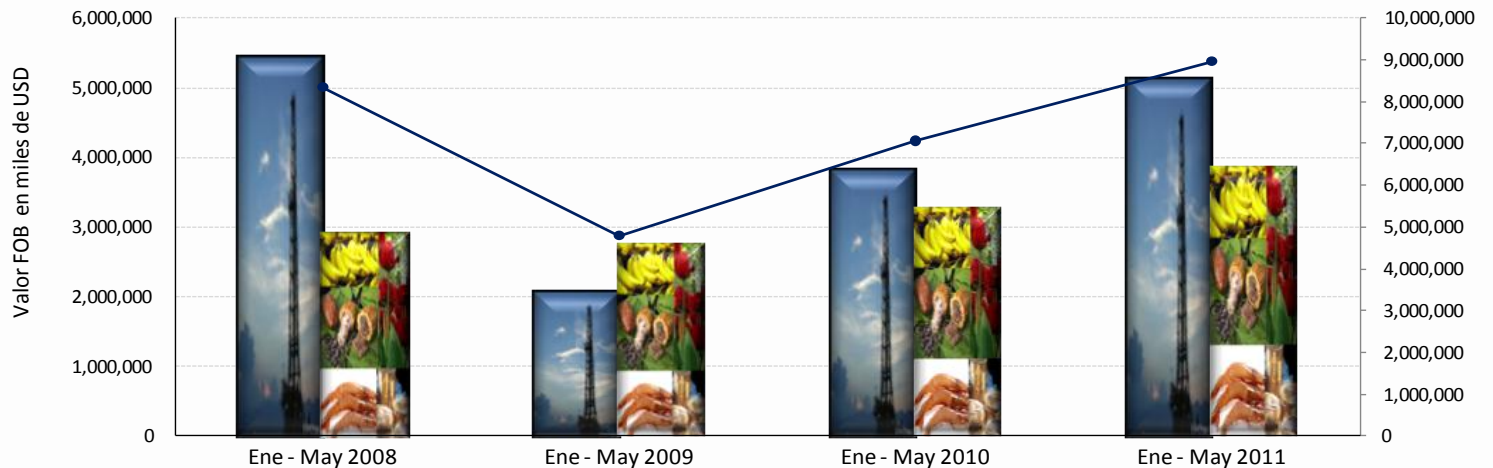


Exportaciones

Las exportaciones totales en valores FOB , durante el período enero – mayo de 2011 alcanzaron los USD 8,969.09 millones, las mismas que al ser comparadas con las ventas externas registradas en el mismo período del año 2010, que fueron de USD 7,072.24 millones, dieron como resultado un incremento de 26.82%; en volumen la venta de productos al exterior de igual manera creció en 2.23%, mientras que en precio unitario las exportaciones aumentaron en 24.05%.

Una de las principales razones del crecimiento en las exportaciones totales, es el aumento en los precios del barril de petróleo crudo y sus derivados en 32.81%, lo que dio como resultado un incremento en el valor FOB de las exportaciones petroleras de 34.37% al pasar de USD 3,817.56 millones en enero – mayo de 2010 a USD 5,129.64 millones en el mismo período del año 2011; en cuanto a volumen estas exportaciones, aumentaron en 1.18%.

Exportaciones: Petroleras y No Petroleras



Petroleras (2)	5,443,517	2,056,216	3,817,562	5,129,642
No Petroleras	2,902,515	2,743,692	3,254,685	3,839,457
Exportaciones Totales (eje der.)	8,346,031	4,799,908	7,072,247	8,969,098



Exportaciones Petroleras

- Barriles y valor USD FOB (en miles) -

Ene - May 2011						
	Barriles	% part.	Valor USD	precio	Participación	
			FOB	bl.	Vol.	Valor
Crudo	49,646		4,720,066	95.07	100.0%	92.02%
EP Petroecuador	46,146	92.95%	4,415,877	95.7	84.29%	86.09%
Crudo Oriente	31,482		3,034,856		57.50%	59.16%
Crudo Napo	14,665		1,381,021		26.79%	26.92%
Compañías privadas	3,500	7.05%	304,189	86.9	6.39%	5.93%
Derivados	5,100		409,576	80.3	9.32%	7.98%

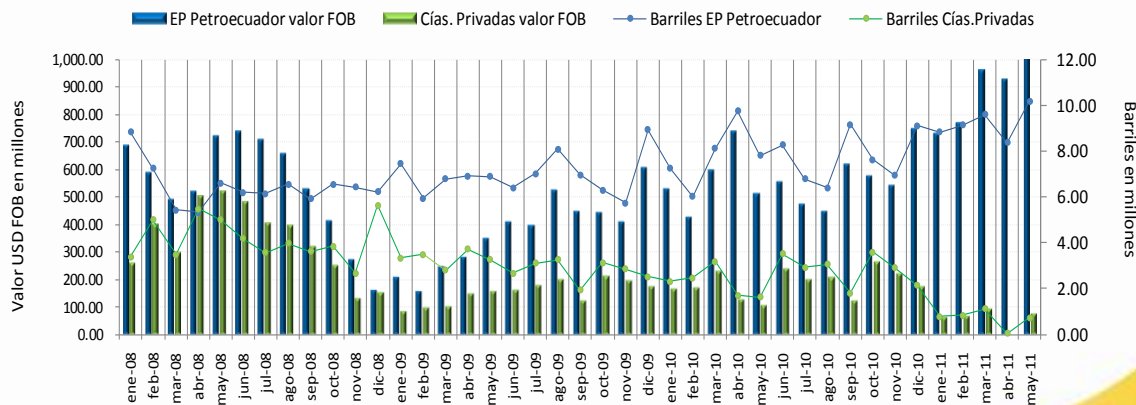
Período	EP PETROECUADOR			COMPAÑÍAS PRIVADAS		
	Barriles	Valor FOB	Precio unitario	Barriles	Valor FOB	Precio unitario
Ene - Dic 2008	77,480.32	6,460,673.79	83.4	49,915	4,107,274	82.3
ene-08	8,844	683,274	77.3	3,383	258,574	76.4
feb-08	7,252	586,537	80.9	5,006	398,253	79.6
mar-08	5,424	486,326	89.7	3,502	299,342	85.5
abr-08	5,327	518,476	97.3	5,494	501,330	91.3
may-08	6,597	717,460	108.7	5,003	520,051	103.9
jun-08	6,201	736,706	118.8	4,177	481,214	115.2
jul-08	6,143	705,930	114.9	3,565	404,383	113.4
ago-08	6,563	656,122	100.0	3,989	395,385	99.1
sep-08	5,914	526,326	89.0	3,630	317,485	87.5
oct-08	6,561	412,120	62.8	3,847	251,676	65.4
nov-08	6,429	272,230	42.3	2,680	129,204	48.2
dic-08	6,225	159,165	25.6	5,641	150,378	26.7
Ene - Dic 2009	83,470	4,459,741	53.4	36,088	1,824,390	50.6
ene-09	7,450	206,023	27.7	3,330	82,722	24.8
feb-09	5,957	156,990	26.4	3,504	95,140	27.1
mar-09	6,785	246,322	36.3	2,800	101,566	36.3
abr-09	6,923	279,100	40.3	3,725	146,385	39.3
may-09	6,901	348,039	50.4	3,273	156,239	47.7
jun-09	6,401	409,245	63.9	2,677	160,700	60.0
jul-09	7,012	392,516	56.0	3,101	177,678	57.3
ago-09	8,092	523,899	64.7	3,263	198,604	60.9
sep-09	6,959	446,857	64.2	1,933	123,151	63.7
oct-09	6,314	440,137	69.7	3,126	211,701	67.7
nov-09	5,734	407,842	71.1	2,846	196,556	69.1
dic-09	8,943	602,771	67.4	2,509	173,949	69.3
Ene - Dic 2010	93,242	6,727,980	72.2	31,223	2,223,961	71.2
ene-10	7,239	527,018	72.8	2,308	165,339	71.6
feb-10	6,034	422,816	70.1	2,462	169,502	68.9
mar-10	8,124	595,797	73.3	3,173	230,491	72.6
abr-10	9,744	733,694	75.3	1,710	128,582	75.2
may-10	7,817	509,322	65.2	1,634	106,896	65.4
jun-10	8,270	553,587	66.9	3,523	235,912	67.0
jul-10	6,776	469,945	69.4	2,920	198,968	68.1
ago-10	6,398	444,666	69.5	3,065	209,155	68.2
sep-10	9,172	615,280	67.1	1,794	121,773	67.9
oct-10	7,631	573,032	75.1	3,601	264,031	73.3
nov-10	6,931	538,134	77.6	2,893	221,092	76.4
dic-10	9,108	744,688	81.8	2,140	172,219	80.5
Ene - May 2011	46,146	4,415,877	95.7	3,500	304,189	86.9
ene-11	8,833	728,495	82.5	771	61,072	79.2
feb-11	9,149	764,248	83.5	844	68,756	81.4
mar-11	9,607	956,355	99.5	1,112	93,385	84.0
abr-11	8,363	920,588	110.1	52	5,811	111.7
may-11	10,194	1,046,191	102.6	720	75,165	104.4

Se debe indicar que en términos de valor FOB, las exportaciones petroleras registradas durante enero – mayo de 2011, representaron el 57.19% del total de las ventas externas; de ese porcentaje, el petróleo crudo participa con el 92.02% y los derivados con la diferencia 7.98%.

En cuanto al volumen total de las exportaciones petroleras, el petróleo crudo aporta con 90.68% y los derivados con 9.32% (Fuel Óil y Nafta). La Empresa Pública de Hidrocarburos del Ecuador (EP Petroecuador) participa con el 92.95% del volumen de las exportaciones; y las compañías petroleras privadas que operan en el país con el 7.05% restante, este último porcentaje ha experimentando una tendencia hacia la baja debido al cambio de modalidad contractual, de participación a prestación de servicios; en donde el Estado es el exportador.

En el siguiente gráfico se observa la evolución mensual de los volúmenes de exportación de crudo en barriles tanto de EP Petroecuador, como de las compañías privadas durante el período enero 2008 – mayo 2011:

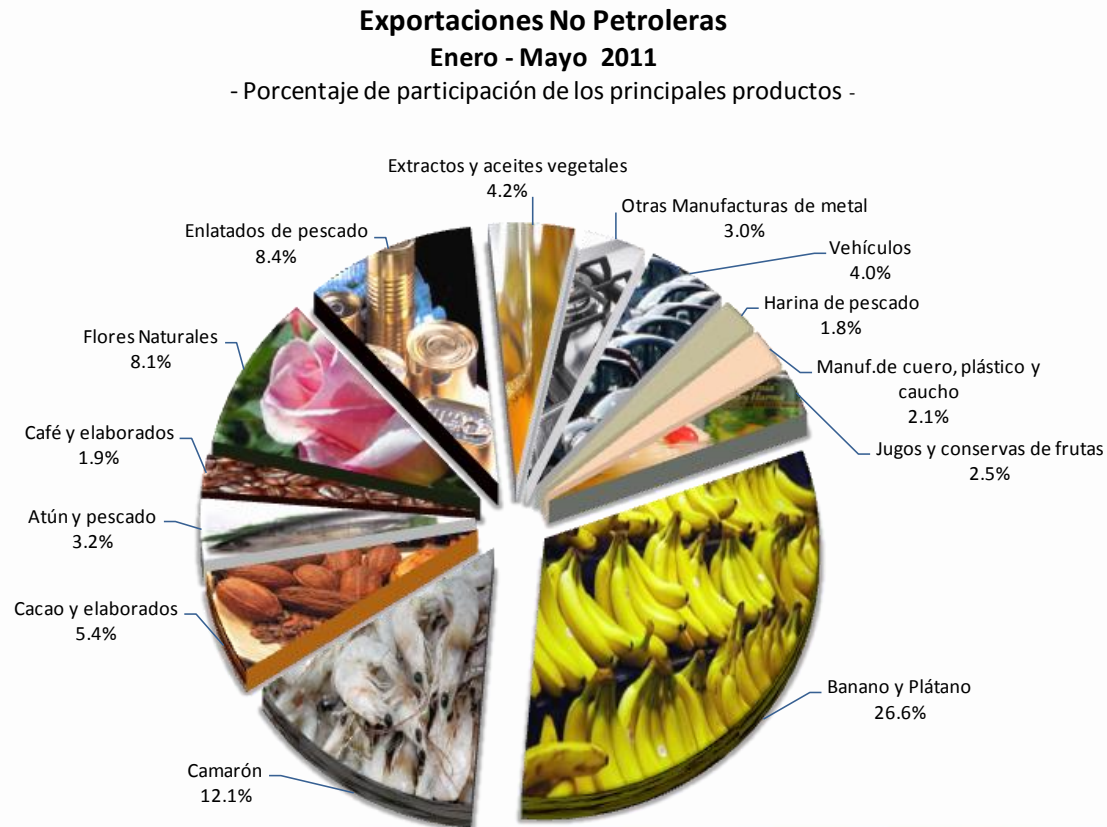
Exportación de Petróleo Crudo





Las exportaciones no petroleras registradas a mayo de 2011, totalizaron un valor FOB de USD 3,839.45 millones el valor FOB, las exportaciones no petroleras presentaron un nivel superior en 17.97% respecto al registrado entre enero – mayo de 2010, que fueron de USD 3,254.68 millones. Se observa en este grupo de productos, un crecimiento tanto en los volúmenes de ventas, como en el precio unitario de 4.87% y 12.49%, respectivamente.

La participación de los principales productos en el período enero – mayo de 2011, fue la siguiente:





III. IMPORTACIONES





Importaciones (1)

- Toneladas métricas y valor USD FOB (en miles) -

	Ene - May 2008					Ene - May 2009					Ene - May 2010					Ene - May 2011					Variación 2011 - 2010		
	a	b	b/a	Participación		a	b	b/a	Participación		a	b	b/a	Participación		a	b	b/a	Participación		Valor USD Valor		
	Volumen	Valor USD	Valor unitario	Vol.	Valor	Volumen	Valor USD	Valor unitario	Vol.	Valor	Volumen	Valor USD	Valor unitario	Vol.	Valor	Volumen	Valor USD	Valor unitario	Vol.	Valor	Volumen	Valor USD	Valor unitario
Totales	4,366	6,247,887	1,431	100.00%	100.00%	4,540	5,515,302	1,215	100.00%	100.00%	5,580	7,229,559	1,296	100.00%	100.00%	5,687	8,816,260	1,550	100.00%	100.00%	1.92%	21.95%	19.65%
Bienes de Consumo	408	1,387,128	3,400	9.34%	22.20%	368	1,204,304	3,274	8.10%	21.84%	407	1,488,533	3,660	7.29%	20.59%	443	1,722,906	3,892	7.78%	19.54%	8.85%	15.75%	6.33%
No duradero	314	878,413	2,800	7.19%	14.06%	296	753,549	2,544	6.53%	13.66%	309	800,874	2,593	5.54%	11.08%	341	1,014,133	2,977	5.99%	11.50%	10.28%	26.63%	14.82%
Duradero	94	508,715	5,401	2.16%	8.14%	72	450,756	6,294	1.58%	8.17%	98	687,659	7,029	1.75%	9.51%	102	708,773	6,944	1.79%	8.04%	4.33%	3.07%	-1.21%
Materias Primas	2,463	2,129,019	864	56.41%	34.08%	2,373	1,892,708	798	52.27%	34.32%	2,731	2,320,251	850	48.95%	32.09%	2,931	2,843,388	970	51.55%	32.25%	7.34%	22.55%	14.17%
Para la agricultura	522	303,982	582	11.96%	4.87%	426	232,086	545	9.38%	4.21%	591	301,607	511	10.58%	4.17%	648	380,034	586	11.40%	4.31%	9.78%	26.00%	14.78%
Para la industria	1,651	1,683,896	1,020	37.81%	26.95%	1,548	1,460,328	943	34.09%	26.48%	1,883	1,791,505	951	33.75%	24.78%	1,905	2,262,657	1,188	33.50%	25.66%	1.15%	26.30%	24.86%
Materiales de construcción	290	141,141	487	6.64%	2.26%	399	200,294	502	8.79%	3.63%	257	227,139	883	4.61%	3.14%	378	200,697	531	6.65%	2.28%	47.04%	-11.64%	-39.91%
Bienes de Capital	171	1,586,529	9,295	3.91%	25.39%	170	1,652,778	9,726	3.74%	29.97%	182	1,749,203	9,612	3.26%	24.20%	216	2,230,482	10,305	3.81%	25.30%	18.94%	27.51%	7.21%
Para la agricultura	4	25,393	5,682	0.10%	0.41%	6	40,780	6,612	0.14%	0.74%	5	28,890	6,010	0.09%	0.40%	6	44,772	7,286	0.11%	0.51%	27.84%	54.98%	21.22%
Para la industria	78	993,034	12,792	1.78%	15.89%	86	1,068,379	12,425	1.89%	19.37%	81	1,131,926	13,972	1.45%	15.66%	109	1,469,038	13,504	1.91%	16.66%	34.28%	29.78%	-3.35%
Equipos de Transporte	89	568,103	6,413	2.03%	9.09%	78	543,618	6,989	1.71%	9.86%	96	588,386	6,119	1.72%	8.14%	102	716,672	7,060	1.79%	8.13%	5.57%	21.80%	15.38%
Combustibles y Lubricantes (2)	1,325	1,144,087	864	30.34%	18.31%	1,627	752,807	463	35.84%	13.65%	2,255	1,641,217	728	40.41%	22.70%	2,094	2,003,862	957	36.83%	22.73%	-7.12%	22.10%	31.46%
Diversos	0.1	1,124	12,646	0.00%	0.02%	2.2	12,705	5,812	0.05%	0.23%	5.1	30,355	5,927	0.09%	0.42%	1.8	15,623	8,539	0.03%	0.18%	-64.28%	-48.53%	44.07%

(1) Las cifras son provisionales; su reproceso se realiza conforme a la recepción de documentos fuente de las operaciones de comercio exterior; no se incluye las importaciones de la ex -H.J.D.N.

(2) Incluye el cambio de metodología en el registro de las importaciones de derivados de petróleo, que consiste en reemplazar al Servicio Nacional de Aduanas del Ecuador -SENAE- por la Empresa Pública de Hidrocarburos del Ecuador -EP Petroecuador- como fuente principal de información para el registro de las importaciones de derivados. De esta forma se consolidan de mejor manera las importaciones reales de derivados efectuadas por la economía ecuatoriana.

Importaciones

Durante enero – mayo de 2011, las importaciones totales 1 en valor FOB, alcanzaron los USD 8,816.26 millones, es decir, USD 1,586.70 millones más que las compras externas realizadas en el mismo período del año 2010 que fueron de USD 7,229.55 millones, dicho monto representó un crecimiento en valor FOB de 21.95%. Este comportamiento responde principalmente a un aumento en los precios totales de 19.65% ya que los volúmenes experimentaron un leve crecimiento de 1.92%.

De acuerdo con la Clasificación Económica de los Productos por Uso o Destino Económico (CUODE), en el cuadro se puede apreciar que entre los meses de enero a mayo de los años 2010 y 2011, el volumen de importaciones aumentó en los grupos de: *Bienes de Capital* 18.94%; *Bienes de Consumo* 8.85%; y, *Materias Primas* 7.34%, mientras que los *Combustibles y Lubricantes*; y, *Productos Diversos* cayeron en -7.12% y -64.28%, respectivamente.

¹ Sin considerar las importaciones de la ex H. Junta de Defensa Nacional

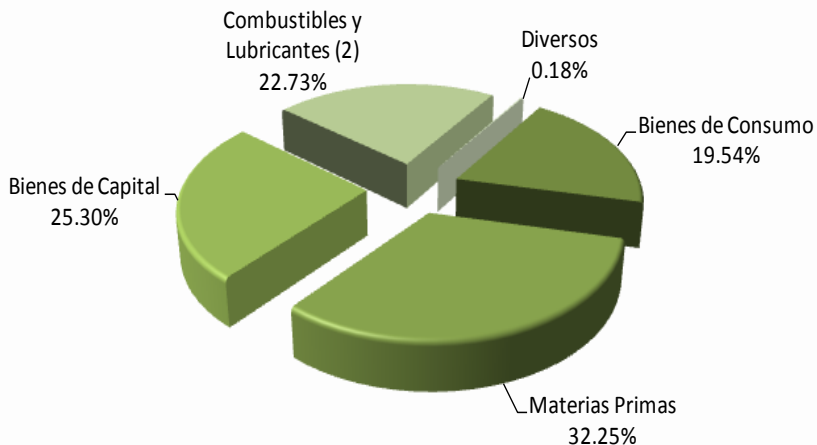


En relación a los precios, se observa un incremento en todos los grupos importaciones en el siguiente orden: *Productos Diversos* 44.07%, *Combustibles y Lubricantes* 31.46%, *Materias Primas* 14.17%, *Bienes de Capital* 7.21% y *Bienes de Consumo* 6.33%.

La participación en el total de los bienes importados por CUODE, en valores FOB durante los cinco primeros meses del año 2011, fue la siguiente: *Materias Primas* (32.25%); *Bienes de Capital* (25.30%); *Combustibles y Lubricantes* (22.73%); *Bienes de Consumo* (19.54%); y, *Productos Diversos* (0.18%). En volumen fue: *Materias Primas* (51.55%); *Combustibles y Lubricantes* (36.83%); *Bienes de Consumo* (7.78%); *Bienes de Capital* (3.81%); y, *Productos Diversos* (0.03%).

Importaciones por Uso o Destino Económico (CUODE)

- Porcentaje de participación en VALOR FOB de los principales productos -
Enero - Mayo 2011



- Porcentaje de participación en VOLUMEN de los principales productos -
Enero - Mayo 2011

